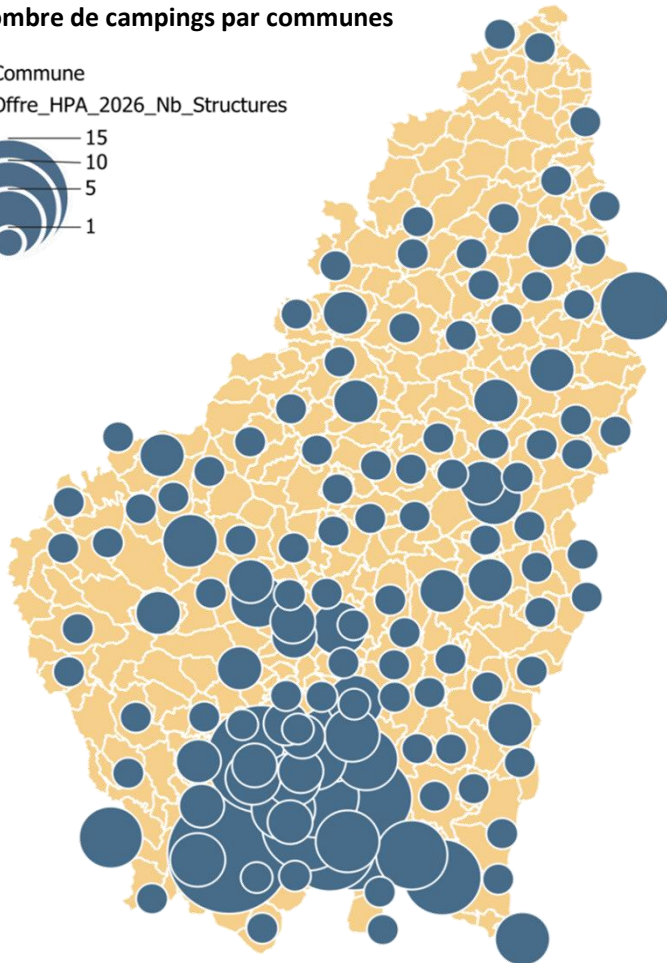
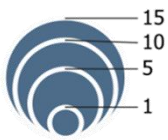


Nombre de campings par communes

■ Commune
■ Offre_HPA_2026_Nb_Structures



Sources : Insee ; Apidae ; Ardèche Tourisme

Chiffres-clés avril à septembre



En 2026, **272 terrains de campings** ont été dénombrés en Ardèche, soit plus de **69 400 lits touristiques**. Ce type d'hébergement représente **58% des lits touristiques marchands** présents dans le département. Le nombre de campings ouverts est stable entre 2025 et 2026 selon Apidae.

Les campings ardéchois ont enregistré **4,6 millions de nuitées** entre avril et septembre 2025 et **plus de 984 000 arrivées**. Cela représente **32% du total des nuitées** effectuées en hôtellerie de plein air dans la région **Auvergne-Rhône-Alpes**.

Le **nombre d'arrivées est en hausse par rapport à 2024 (+5%)**. Le **nombre de nuitées affiche une progression plus modérée (+1%)**. Les **clientèles étrangères (+2%)** sont en légère hausse alors que la **clientèle française est stable**.

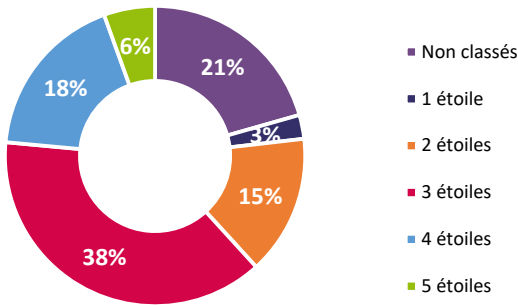
L'évolution de la fréquentation entre 2024 et 2025 est similaire **sur les emplacements locatifs** et **sur les emplacements nus (+1%)**.

Le taux d'occupation est stable alors que la **durée moyenne de séjour est en baisse** par rapport à 2024.

*taux d'occupation : rapport entre nombre d'emplacements loués et nombre d'emplacements offerts à la location par les campings ouverts

272 campings en Ardèche

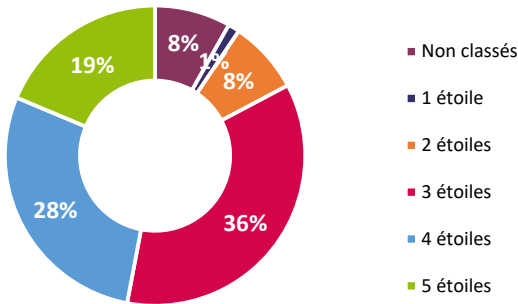
Répartition du nombre d'établissements par catégorie



Le territoire ardéchois accueille 272 campings. Ces derniers sont majoritairement de moyenne gamme avec 53% des campings classés 2 ou 3 étoiles. L'offre haut de gamme est également bien présente dans le département avec 24% de l'offre classée 4 ou 5 étoiles.

69 400 lits touristiques

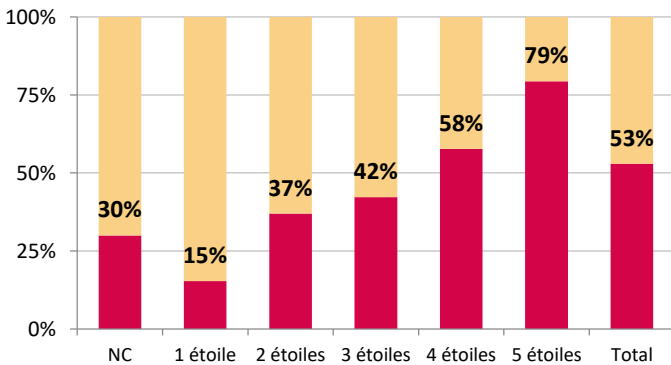
Répartition du nombre de lits touristiques par catégorie



L'offre ardéchoise en hôtellerie de plein air représente plus de 69 000 lits touristiques. Les lits touristiques se concentrent principalement dans les structures 3 et 4 étoiles pesant respectivement 36% (près de 25 000 lits) et 28% (près de 20 000 lits) du total départemental.

53% des emplacements équipés de locatifs

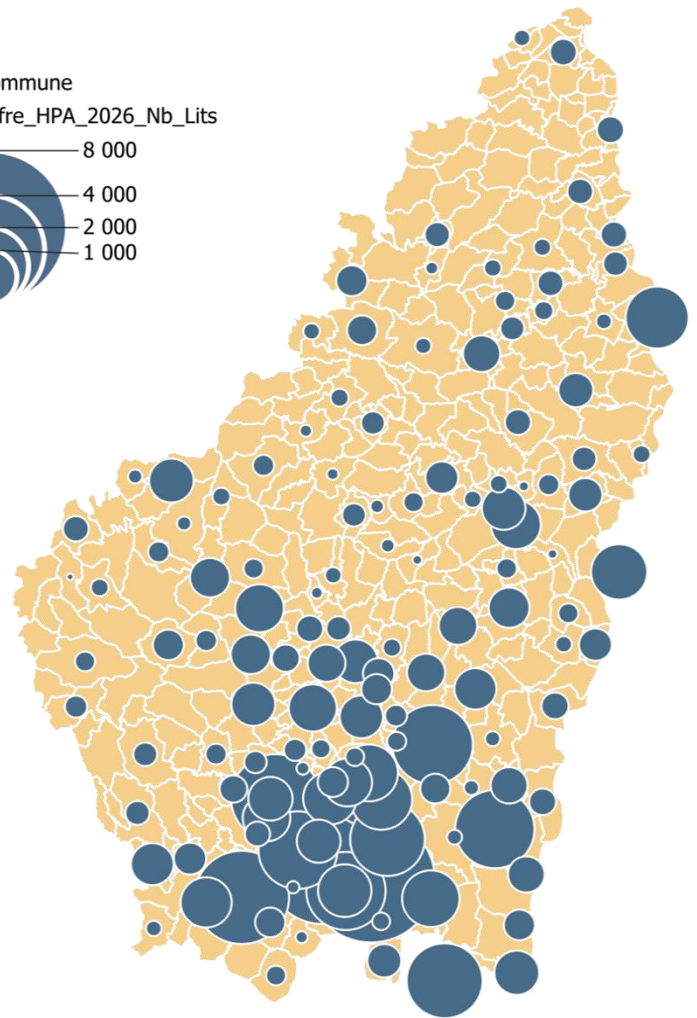
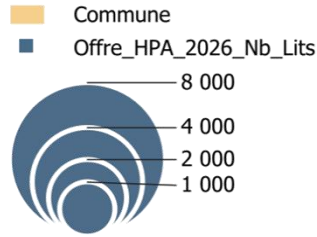
Part des emplacements équipés de locatifs*



La part des emplacements équipés de locatifs ne cesse d'augmenter. En 2026, 53% des emplacements en sont équipés contre 33% en 2016 et 20% en 2006.

La part d'emplacements équipés varie sensiblement en fonction du classement de la structure. Plus les campings montent en gamme, plus la part d'emplacements locatifs est élevée.

*calculée à partir des informations disponibles dans Apidae - échantillon de 245 campings

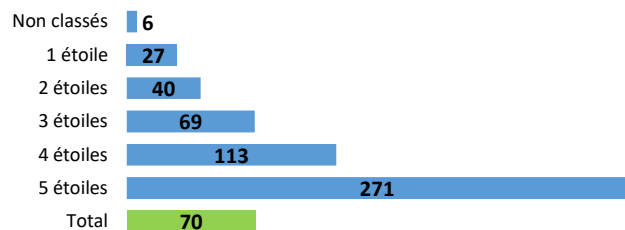


L'offre en campings se concentre principalement dans le sud Ardèche, notamment autour des Gorges de l'Ardèche.

Les 3 communes accueillant le plus de lits de campings sont Vallon-Pont-d'Arc avec près de 5 400 lits pour 12 campings, Ruoms avec près de 4 200 lits (7 campings) et Sampzon avec près de 4 100 lits (8 campings).

70 emplacements par camping en moyenne

Nombre moyen d'emplacements par structure



La taille moyenne des campings ardéchois est de 70 emplacements pour environ 260 lits touristiques. Le nombre moyen d'emplacements est en corrélation avec le classement des structures. Les campings haut de gamme ont une capacité en nombre d'emplacements et donc de lits touristiques plus grande.

Analyse des périodes d'ouverture en hôtellerie de plein air en 2026 Ardèche

Source : Apidae, traitement Observatoire Ardèche Tourisme mars 2026

Etat des périodes d'ouverture dans Apidae

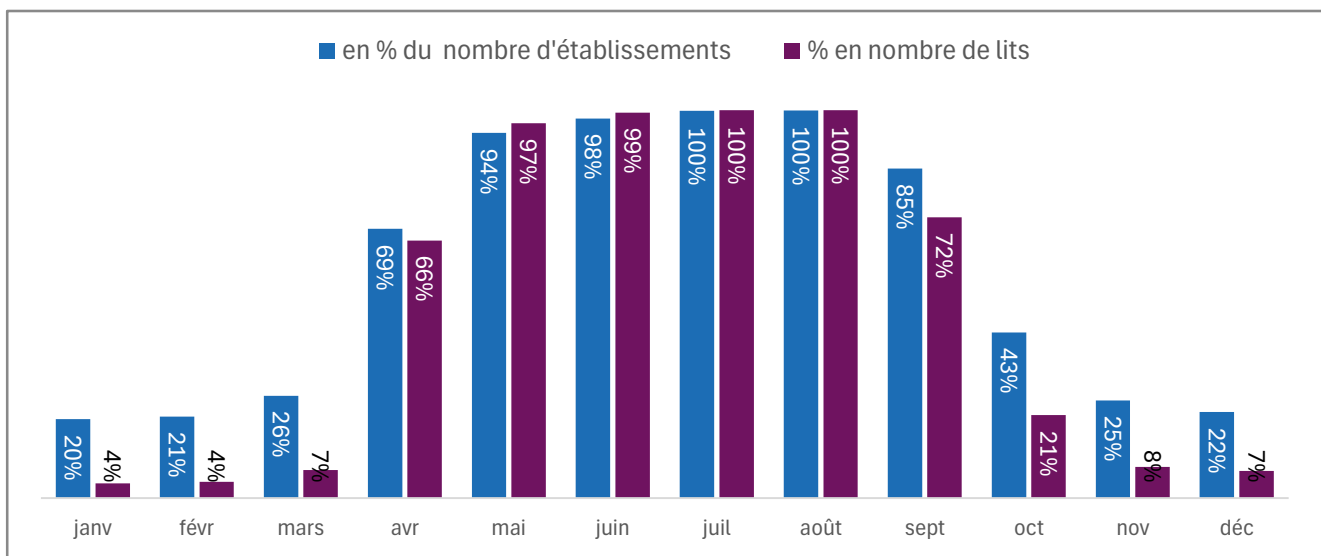
Période à jour = date d'ouverture avant le 19/7/2026 et date de fermeture après le 10/8/2026 selon export Apidae du 09/03/2026

	Hôtellerie de plein air
Périodes à jour	307
Fiches sans périodes ou pas à jour	107
Total général	414
% fiches à jour	74%

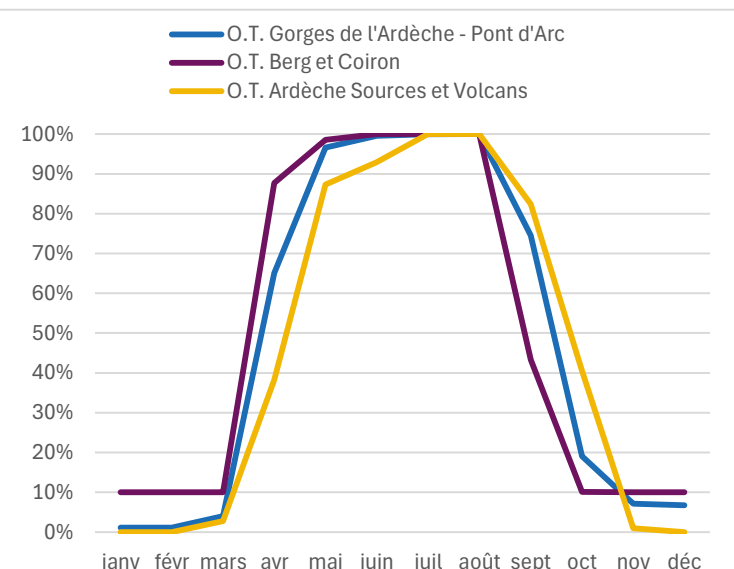
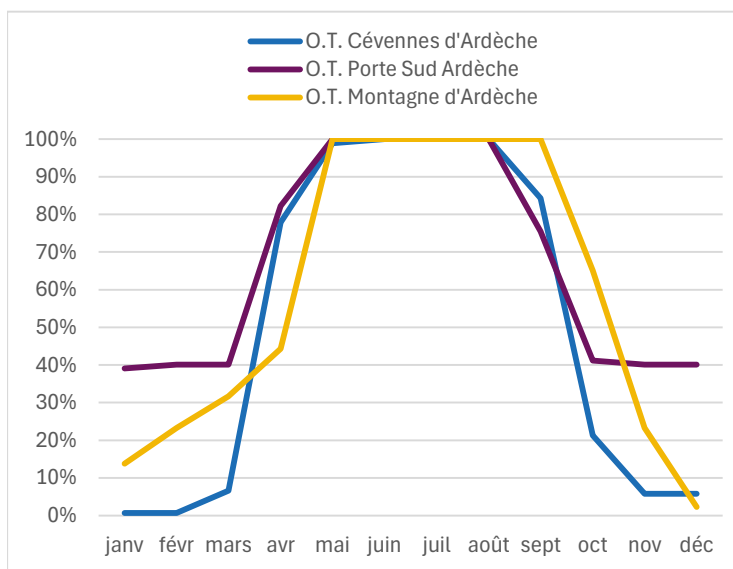
*Sur 414 fiches hôtellerie de plein air, 307 (74%) ont leur période d'ouverture à jour pour 2026. Elles représentent 80% des lits.

Taux d'ouverture des hébergements en hôtellerie de plein air par mois

Calcul au prorata du nombre de jours d'ouverture dans le mois sur le nombre d'hébergements en hôtellerie de plein air dont les périodes d'ouverture sont à jour dans Apidae.



Taux d'ouverture des hébergements en hôtellerie de plein air par territoire (% du nb de lits)



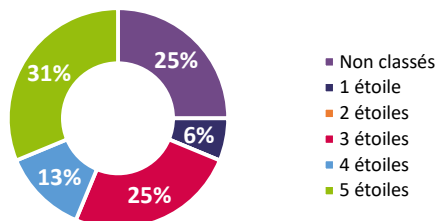
Les campings et le tourisme durable

4 labels tourisme durable suivis : La Clef Verte, Gîtes Panda, EcoLabel européen et Ecogîtes. Ainsi qu'une marque de territoire : Valeurs Parc.

16 établissements labellisés en Ardèche

Source : Apidae, Labels

Répartition du nombre de campings labellisés par classement



L'Ardèche compte 16 campings labellisés tourisme durable en janvier 2026, contre 14 en janvier 2025. Ils représentent plus de 6 800 lits. Les campings 5 étoiles représentent près d'un tiers de l'offre en nombre d'établissements mais près de 2 tiers en nombre de lits.



8 structures (+1 vs. 2025)
5 600 lits



7 structures (+1 vs. 2025)
600 lits

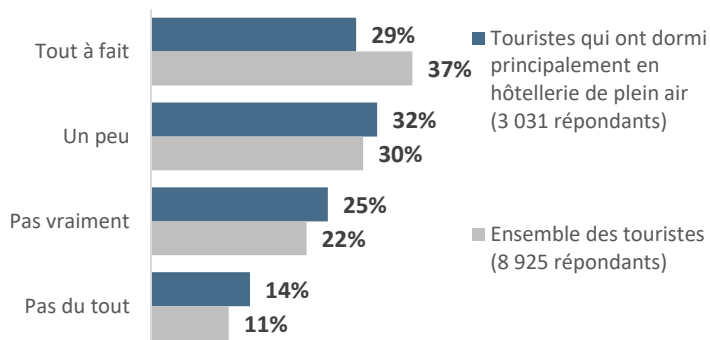


1 structure (=)
600 lits

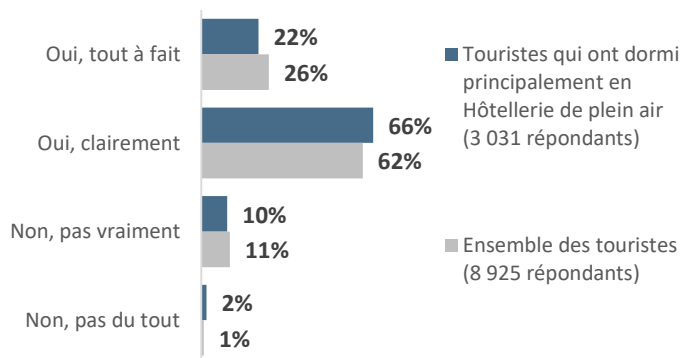
Une clientèle moins sensible à la préservation de l'environnement comme choix de destination

Sources : Enquête clientèle - observatoire Ardèche Tourisme / 4V - 2023

La préservation de l'environnement a-t-elle été un critère de choix de l'Ardèche ?



Diriez-vous que l'Ardèche est active pour la préservation de son environnement ?

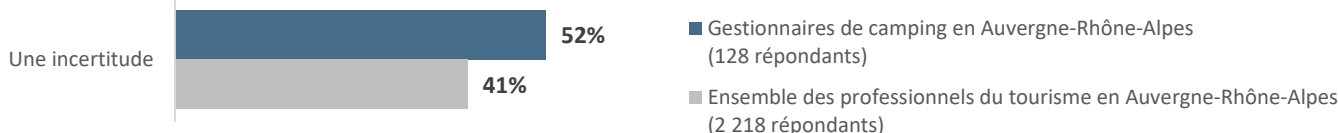


61% des touristes qui ont dormi principalement en camping déclarent que la préservation de l'environnement a été un critère de choix de l'Ardèche comme destination contre 67% pour l'ensemble des touristes. 14% déclarent que ce n'était pas du tout un critère contre 11% de l'ensemble des touristes.

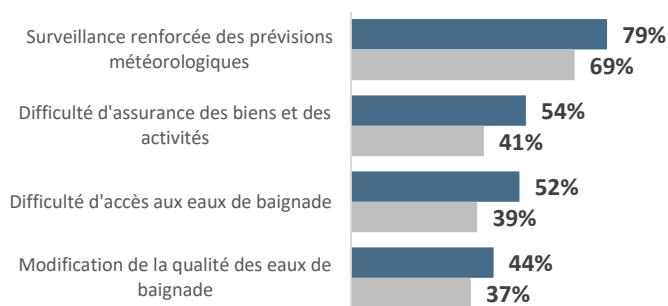
Des gestionnaires de campings plus impactés par le changement climatique que d'autres pros du tourisme

Sources : Enquête impact du changement climatique sur le secteur du tourisme - Auvergne-Rhône-Alpes Tourisme - 2025

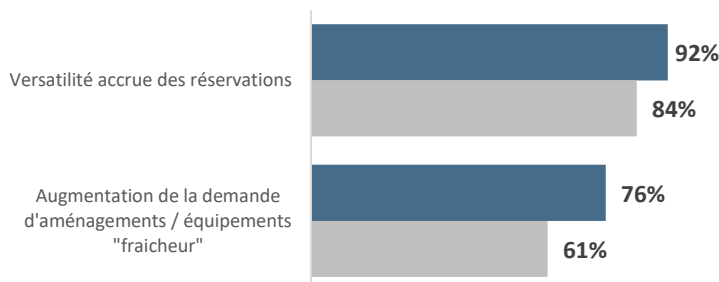
Pour votre activité principale, le changement climatique représente avant tout...



Quels impacts du changement climatique observez-vous en particulier sur votre activité ? % Très important ou important



La conscience du changement climatique modifie-t-elle les attentes et comportements suivants de votre clientèle ? % Oui

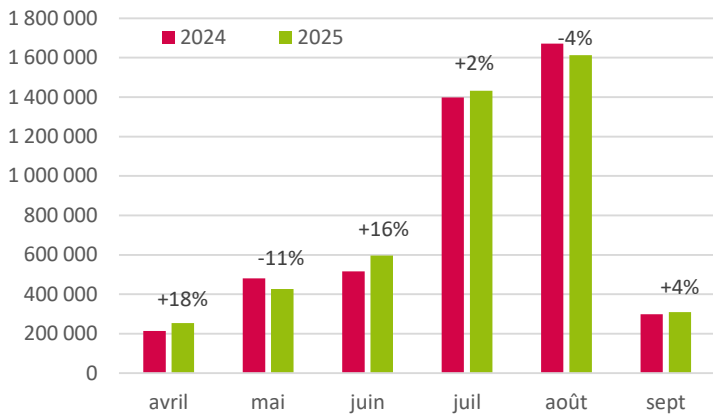


En Auvergne-Rhône-Alpes, une majorité des gestionnaires de camping déclarent que le changement climatique représente une incertitude pour leur activité. C'est plus que sur l'ensemble des professionnels du tourisme. Ils observent déjà des impacts sur leur activité et sur le comportement de leurs clientèles. Parmi les 128 campings interrogés, 28 sont en Ardèche.

La fréquentation en 2025

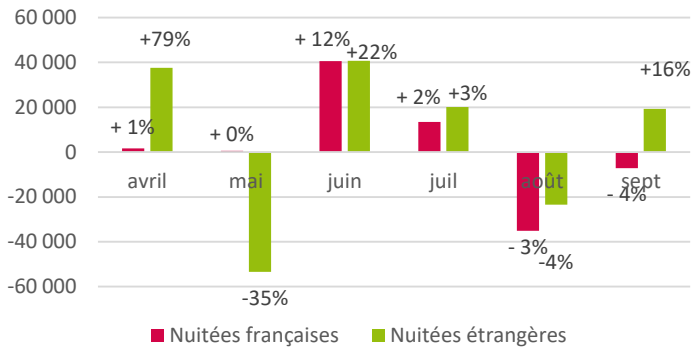
+4% de nuitées entre 2024 et 2025 (avril à septembre)

Nuitées mensuelles et évolution % 2024-2025



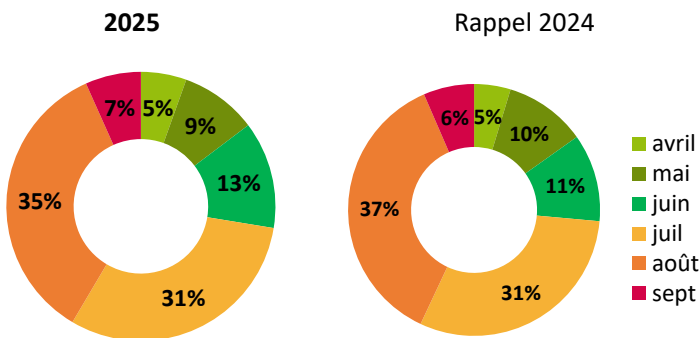
Nuitées FR +1% - Nuitées ETR +10% vs. 2023

Evolution des nuitées selon l'origine des touristes en % et en volume - avril-septembre 2024-2025



Près de 2 nuitées sur 3 en juillet-août

Répartition des nuitées totales par mois en 2025 et 2024



Le nombre de nuitées sur juillet-août représente 66% du nombre total de nuitées en 2025 entre avril et septembre. Cette répartition est légèrement inférieure à 2024 (68%).

PRINTEMPS

En 2025, **près de 1 280 000 nuitées ont eu lieu dans les campings ardéchois entre avril et juin**. C'est une hausse de 70 000 nuitées par rapport à 2024 (+6%), principalement en avril et en juin. La fréquentation printanière en camping atteint un nouveau niveau record en 2025.

La hausse sur le début de saison est observée sur la clientèle étrangère (+7%) avec 25 000 nuitées de plus et sur la clientèle française (+5%) avec 43 000 nuitées de plus, notamment sur le mois de juin.

Hausse semblable sur les emplacements locatifs (+5%) et les emplacements nus (+6%)

ETE

Après une hausse en 2024, le nombre de nuitées dans les campings **baisse légèrement à la marge sur l'été (-1%)**, avec plus de **3 040 000 nuitées**.

Au mois de juillet, la fréquentation est en légère hausse en 2025 avec 34 000 nuitées supplémentaires (+2%).

En revanche, la fréquentation sur le mois **d'août est en baisse** par rapport à 2024 avec 59 000 nuitées en moins (-4%).

La clientèle française et la clientèle étrangère sont stables.

Légère hausse des clientèles néerlandaises et allemandes (+2%) qui compensent les baisses observées sur les clientèles belges et suisses (-6%).

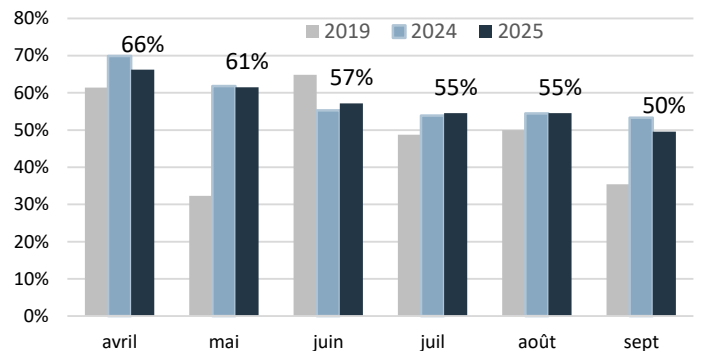
Les nuitées sur les emplacements nus sont stables tout comme celles sur les emplacements locatifs.

AUTOMNE

Baisse de la fréquentation de la clientèle française sur le mois de septembre (-4%) compensée par la forte hausse de la fréquentation des clientèles étrangères (+16%). **Au final, une hausse de fréquentation en 2025 de 12 000 nuitées supplémentaires (+4%)**.

56% des nuitées en emplacements équipés

% des nuitées totales réalisées en emplacement équipé



Les emplacements équipés ont concentré un peu plus de la moitié du total des nuitées enregistrées en 2025, comme en 2024 et en 2019.

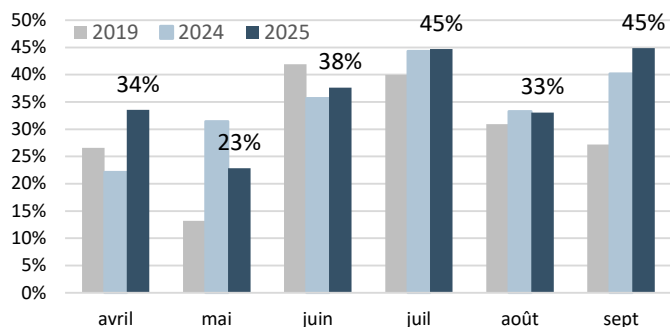
Les nuitées en emplacements locatifs sont stables entre 2024 et 2025 (avril-sept) tout comme les nuitées en emplacements nus.

- emplacements nus : +1% (+24 000 nuitées)

- emplacements locatifs : +1% (+30 000 nuitées)

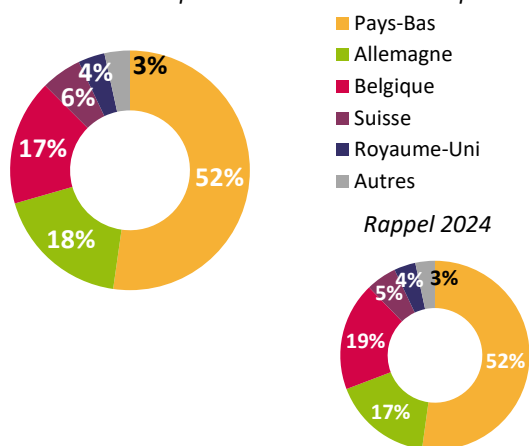
37% des nuitées effectuées par des étrangers : identique à 2024 (avril à sept)

Part des étrangers dans les nuitées par mois



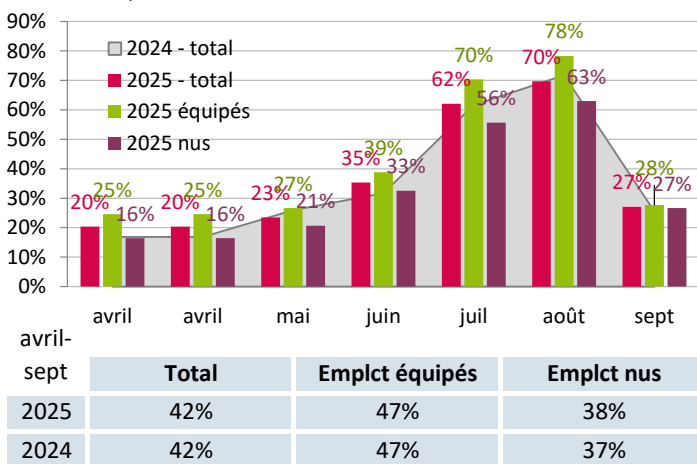
Pays-Bas : 52% des nuitées étrangères

Répartition des nuitées par nationalité de avril à septembre



Un taux d'occupation moyen de 42% (idem en 2024)

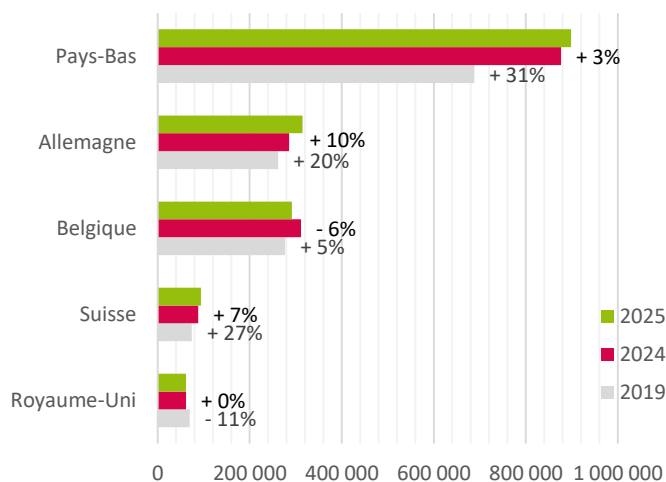
Taux d'occupation mensuel



En 2025, le taux d'occupation est stable par rapport à 2024. Il est plus important sur la période estivale de juillet-août (avec plus de 2/3 d'emplacements occupés en août).

Nuitées étrangères : +2% (avril à sept) vs. 2024

Nuitées étrangères par nationalité de avril à septembre et évolution en %

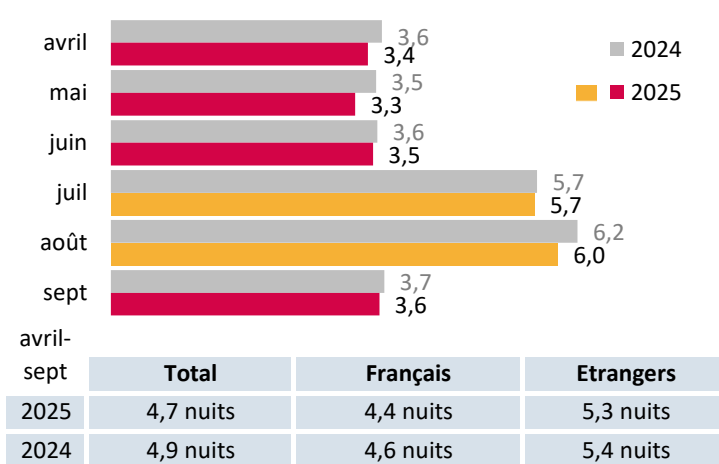


Sur la période d'avril à septembre, la clientèle étrangère représente 37% des nuitées, comme en 2024. La part de la clientèle étrangère est plus importante sur le mois de juillet (45%) que sur le mois d'août (33%). La part des étrangers est plus importante en septembre (45%) et moins importante en mai (23%).

Les Pays-Bas restent le premier pays d'origine et représentent plus de la moitié des nuitées étrangères, suivis par l'Allemagne qui passe devant la Belgique (près d'1/5 des nuitées étrangères chacun).

Les nuitées de la clientèle néerlandaise sont en hausse (+3%) entre 2024 et 2025. Hausse également pour la clientèle allemande (+10%) et la clientèle suisse (+7%), notamment sur le printemps. Le nombre de nuitées est en baisse pour la clientèle belge.

Baisse de la durée moyenne de séjour



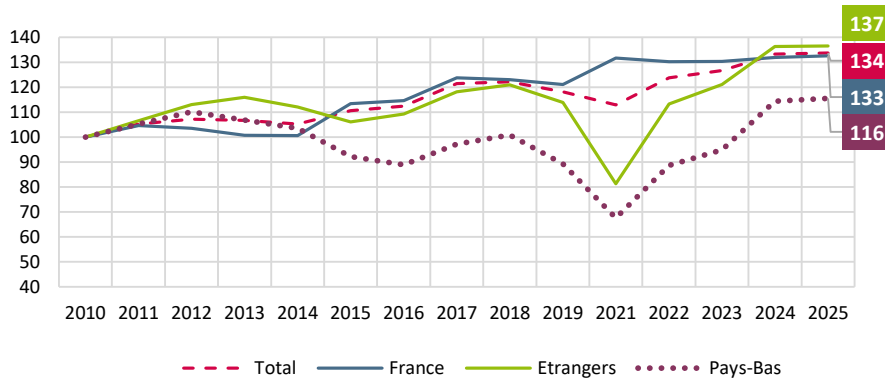
Le nombre d'arrivées de touristes dans les campings est en hausse de +5% entre 2024 et 2025 contre une stabilité pour le nombre de nuitées. La durée moyenne de séjour baisse (4,9 nuits vs. 4,7 nuits). Cette baisse est plus marquée sur la clientèle française. La durée moyenne de séjour ne dépasse pas une semaine en été.

Evolution de la fréquentation depuis 2010

Suite à un changement de méthode de l'INSEE, les données de 2010 à 2019 ont été recalculées.

Evolution période mai à septembre

Evolution du nombre de nuitées (indice base 100 en 2010)*



La tendance globale de fréquentation des campings ardéchois continue d'être à la hausse depuis 2022 après une baisse observée en 2021, causée par la crise sanitaire. Le nombre de nuitées, de mai à septembre, a augmenté d'environ 34% entre 2010 et 2025. Elle avait augmenté de 18% entre 2010 et 2019. Les nuitées des étrangers et des Pays-Bas continuent leur progression après plusieurs années de baisse entre 2018 et 2021.

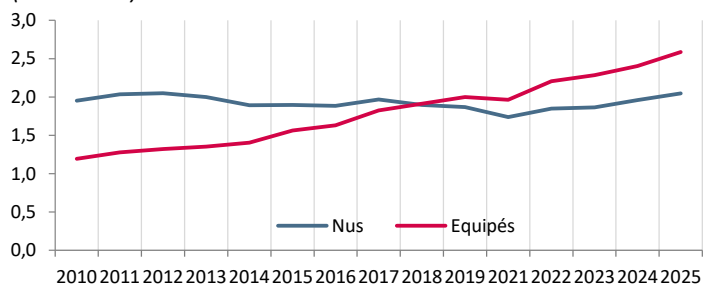
Nombre de nuitées totales par mois

	2010	2018	2019	2022	2023	2024	2025	Evol 10-25	Evol 24-25
Avril	nd	162 000	215 000	223 000	255 000	214 000	254 000	-	+ 19%
Mai	237 000	367 000	238 000	330 000	421 000	480 000	427 000	+ 80%	- 11%
Juin	267 000	392 000	528 000	517 000	455 000	516 000	597 000	+ 124%	+ 16%
Juillet	1 358 000	1 368 000	1 256 000	1 346 000	1 307 000	1 399 000	1 432 000	+ 5%	+ 2%
Août	1 486 000	1 656 000	1 603 000	1 594 000	1 618 000	1 671 000	1 613 000	+ 9%	- 3%
Septembre	151 000	220 000	243 000	264 000	348 000	298 000	310 000	+ 105%	+ 4%
Mai à sept	3 499 000	4 003 000	3 868 000	4 051 000	4 149 000	4 364 000	4 379 000	+ 25%	+ 0%
Avril à sept	-	4 165 000	4 083 000	4 274 000	4 404 000	4 578 000	4 633 000	-	+ 1%

A noter : la fréquentation du mois d'avril en hôtellerie de plein air a été intégrée à l'enquête de l'Insee en 2017 seulement.

L'offre locative dépasse l'offre traditionnelle

Evolution du nombre de nuitées par type d'emplacement (en millions)

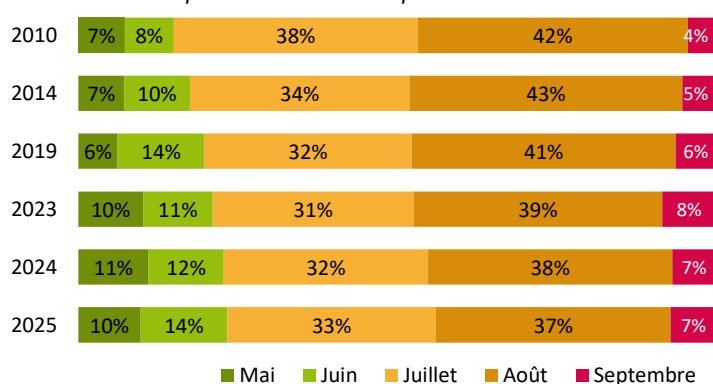


La demande pour l'offre locative est en constante hausse ces 14 dernières années. Cette tendance va de pair avec une augmentation du poids des emplacements équipés dans l'offre globale proposée (24% en 2010 contre 53% en 2025).

Depuis 2018, la fréquentation des emplacements équipés a dépassé celle de l'offre traditionnelle en emplacements nus.

Hausse du poids du printemps et de l'automne depuis 2010

Evolution de la répartition des nuitées par mois



*Note méthodologique : une évolution en indice permet de comparer facilement les évolutions de données ayant des volumes différents. Elle mesure la variation relative entre la période de base (ex ci-dessus 2010) et les autres périodes.

Le nombre de nuitées de l'année de base est ramené à 100 et les variations sont exprimées directement en % par rapport à la base (ex graphique ci-dessus : 2010 = 100 ; 2025 = 134 ; évolution + 34%).

Observatoire Ardèche Tourisme 07 - Benjamin Bussi - mars 2026

Retrouvez l'ensemble de nos publications sur observatoire.ardeche-guide.com



pro.ardeche-guide.com

Agence de Développement Touristique de l'Ardèche
Pôle Bésignoles, 6 route des Mines - F-07000 Privas
Tél. 04 75 64 04 66 - adt07@ardeche-guide.com