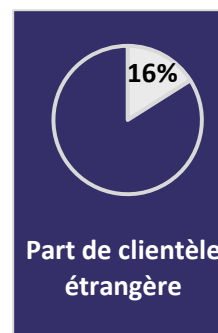
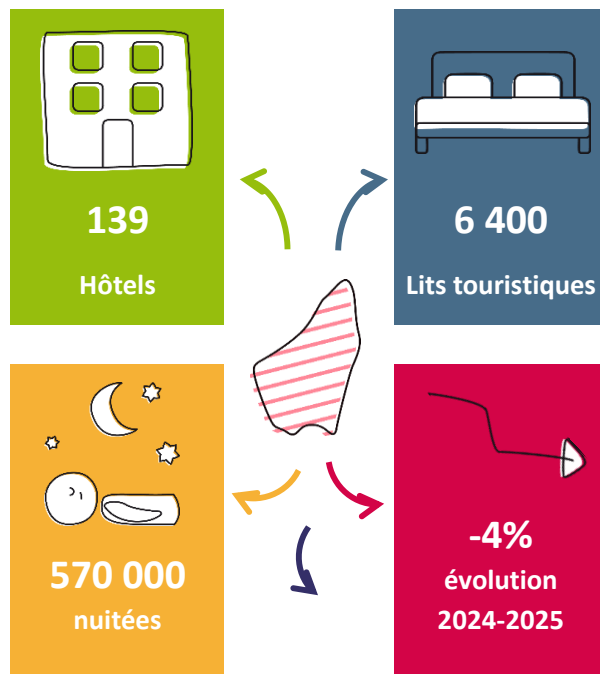


Chiffres-clés



La fréquentation de **l'hôtellerie est en baisse en 2025** par rapport à 2024 (-4% ; -26 000 nuitées).

La fréquentation est en légère hausse depuis 2011 (+3%) avec **570 000 nuitées estimées en 2025**.

Par rapport à 2022, on observe une baisse des nuitées de -12% (-76 000 nuitées). 2022 étant une année record.

Les nuitées sont en baisse entre 2024 et 2025 avec des évolutions variées selon les périodes.

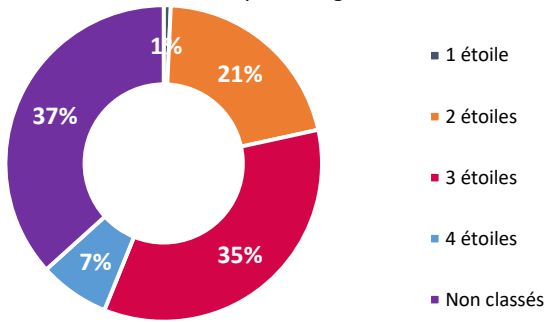
- Stabilité sur le début de saison (avril-juin).
- Baisse sur la haute saison (juillet-août) de -4% (-8 000 nuitées).
- Baisse sur l'arrière-saison (septembre-octobre) avec -5% (-6 000 nuitées).
- Baisse plus marquée de la fréquentation sur le reste de l'année avec -13% (-13 000 nuitées)

Entre 2024 et 2025, la fréquentation est en baisse sur la clientèle française (-4% ; -18 000 nuitées) et sur la clientèle étrangère (-8% ; -8 000 nuitées).

Le taux d'occupation est de 46% en 2025 (égal à 2024) et la durée moyenne de séjour est de 1,6 nuit en 2025 (égale à 2024).

139 hôtels en Ardèche

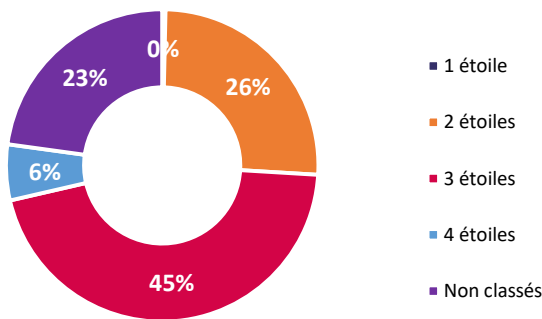
Répartition du nombre d'hôtels par catégorie



Le territoire ardéchois accueille 139 hôtels en 2026 contre 141 en 2025. L'offre classée est principalement de moyenne gamme. A noter tout de même une part importante d'hôtels non classés ou non reclassés (37%).

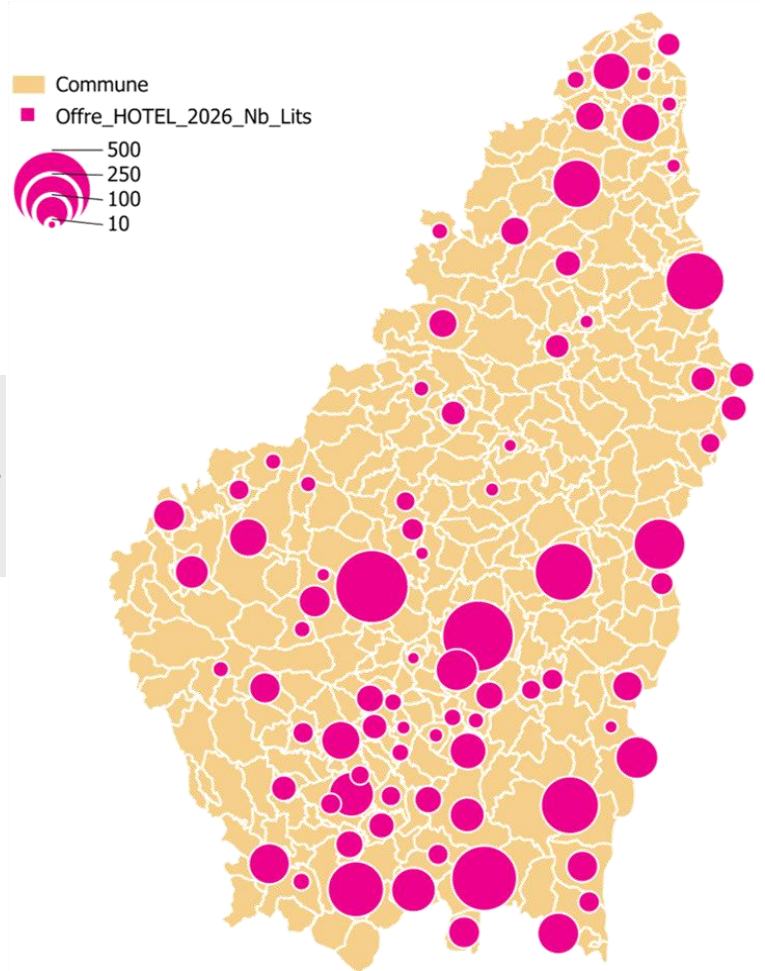
6 400 lits touristiques

Répartition du nombre de lits touristiques par catégorie



L'offre ardéchoise en hôtellerie représente 6 400 lits touristiques. Les hôtels classés représentent plus de 3/4 des lits dont 45% dans des structures classées 3 étoiles (2 900 lits). Les hôtels 2 étoiles occupent également une place significative dans le secteur de l'hôtellerie ardéchoise avec plus d'1/4 des lits touristiques (plus de 1 600 lits).

Nombre de lits en hôtels par communes



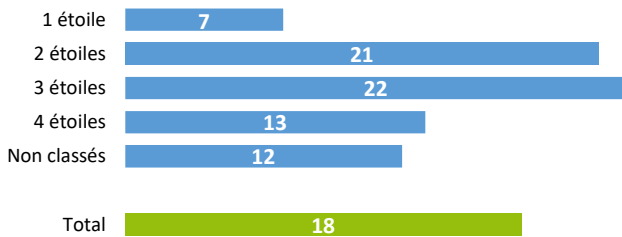
L'offre en hôtellerie est répartie plus uniformément sur le département que celle d'autres types d'hébergements comme l'hôtellerie de plein air. Elle se concentre cependant principalement autour du bassin d'Aubenas, de Privas, du sud de l'Ardèche ainsi qu'en vallée du Rhône.

Les 3 communes accueillant le plus de lits touristiques en hôtellerie sont :

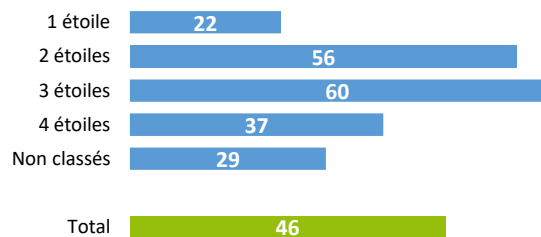
- Vals-les-Bains : plus de 400 lits pour 6 hôtels
- Aubenas : près de 400 lits pour 5 hôtels
- Vallon-Pont-d'Arc : plus de 300 lits pour 9 hôtels

18 chambres et 46 lits touristiques par hôtel en moyenne

Nombre moyen de chambres par structure



Nombre moyen de lits touristiques par structure



La taille moyenne des hôtels ardéchois est de 18 chambres pour environ 46 lits. Cette moyenne est inférieure à la moyenne de la région Auvergne-Rhône-Alpes (34 chambres touristiques par structure).

Les hôtels non classés, représentant 37% des structures du secteur, ont une capacité inférieure à la moyenne globale en Ardèche. A l'inverse, les hôtels 2 et 3 étoiles offrent de plus grandes capacités et sont composés en moyenne d'une vingtaine de chambres pour près de 60 lits.

A noter : l'offre classée 1 étoile ne comporte que 1 hôtel

Analyse des périodes d'ouverture des hôtels en 2026 Ardèche

Source : Apidae, traitement Observatoire Ardèche Tourisme mars 2026

Etat des périodes d'ouverture dans Apidae

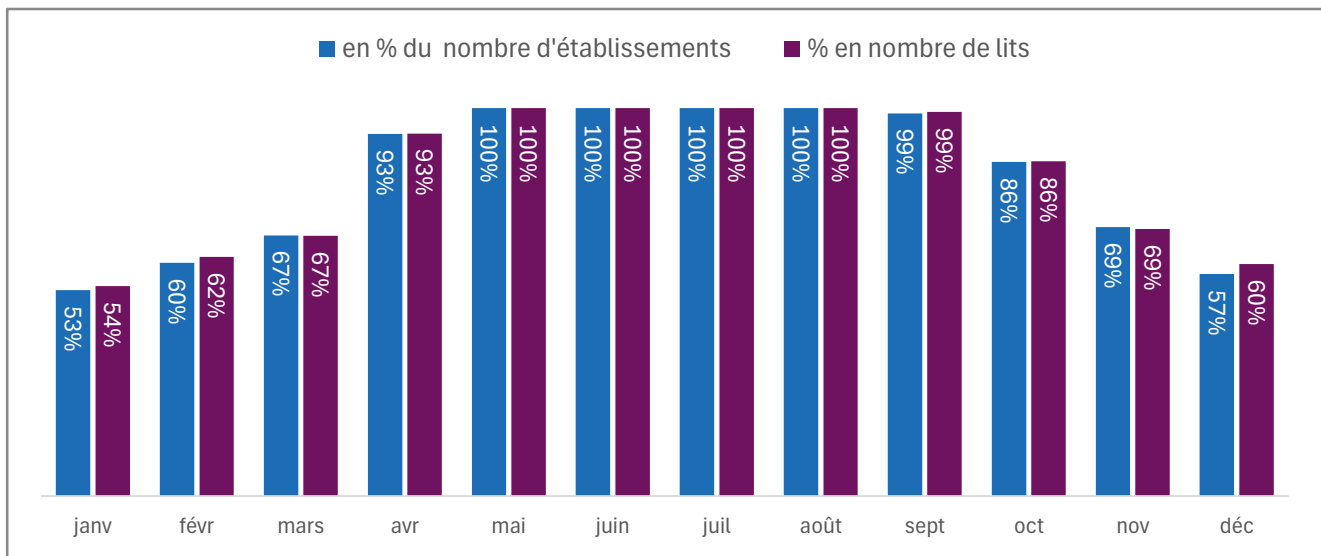
Période à jour = date d'ouverture avant le 19/7/2026 et date de fermeture après le 10/8/2026 selon export Apidae du 09/03/2026

	Hôtellerie
Périodes à jour	103
Fiches sans périodes ou pas à jour	40
Total général	143
% fiches à jour	72%

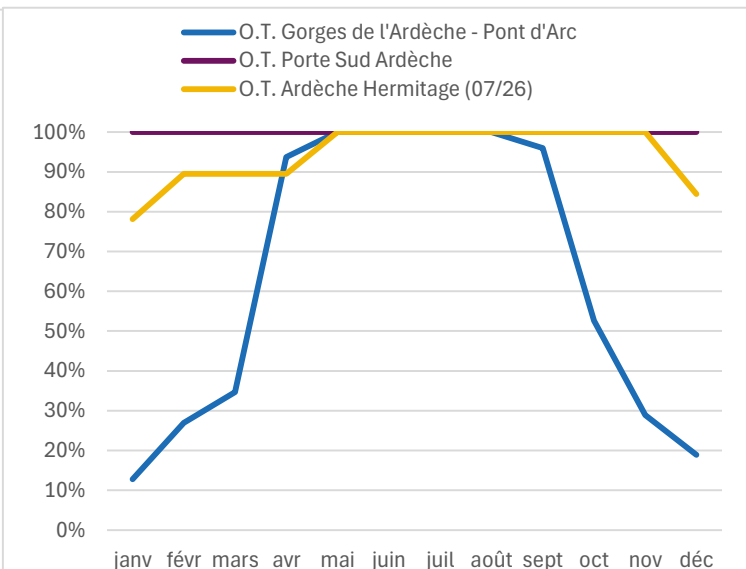
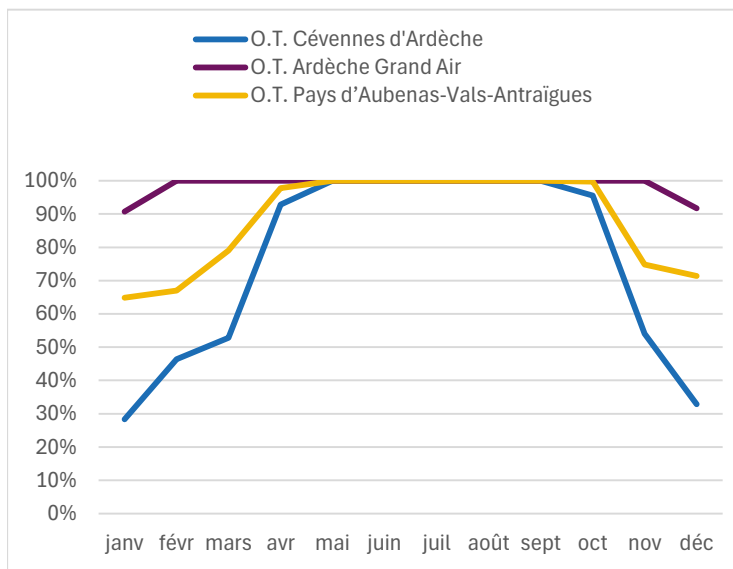
*Sur 143 fiches hébergement locatif, 103 (72%) ont leur période d'ouverture à jour pour 2026. Elles représentent 77% des lits.

Taux d'ouverture des hôtels par mois

Calcul au prorata du nombre de jours d'ouverture dans le mois sur le nombre d'hôtels dont les périodes d'ouverture sont à jour dans Apidae.



Taux d'ouverture des hôtels par territoire (% du nb de lits)



Les hôtels et le tourisme durable

4 labels tourisme durable suivis : La Clef Verte, Gîtes Panda, EcoLabel européen et Ecogîtes. Ainsi qu'une marque de territoire : Valeurs Parc.

Source : Apidae, Labels

5 établissements labellisés en Ardèche



4 structures (-2 vs. 2025)
229 lits



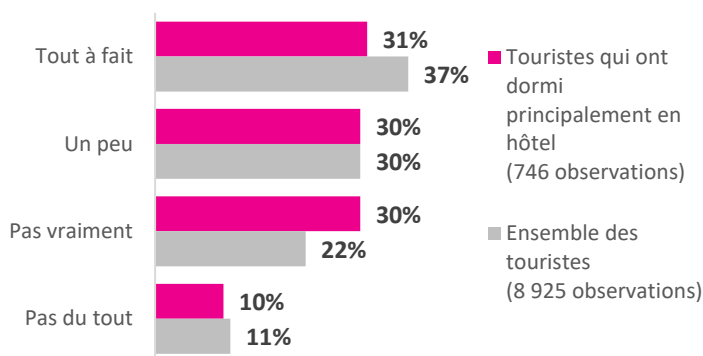
1 structure (=)
32 lits

L'Ardèche compte 5 hôtels labellisés tourisme durable en janvier 2026, contre 7 en janvier 2025. Ils représentent plus de 260 lits. Ce sont des hôtels 3 étoiles.

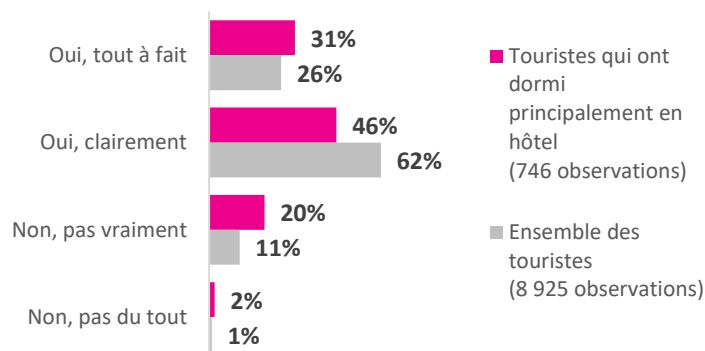
Une clientèle moins sensible à la préservation de l'environnement et plus critique sur l'Ardèche

Sources : Enquête clientèle - observatoire Ardèche Tourisme / 4V - 2023

La préservation de l'environnement a-t-elle été un critère de choix de l'Ardèche ?



Diriez-vous que l'Ardèche est active pour la préservation de son environnement ?



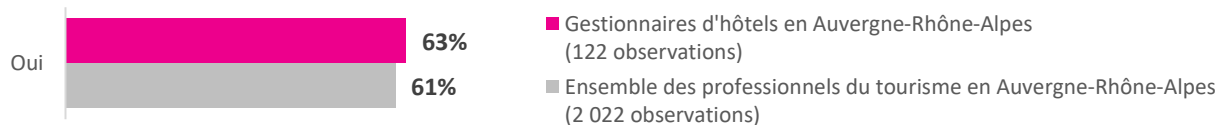
61% des touristes qui ont dormi principalement en hôtel déclarent que la préservation de l'environnement a été un critère de choix de l'Ardèche comme destination contre 67% pour l'ensemble des touristes.

22% déclarent que l'Ardèche n'est pas active pour la préservation de son environnement contre 11% de l'ensemble des touristes.

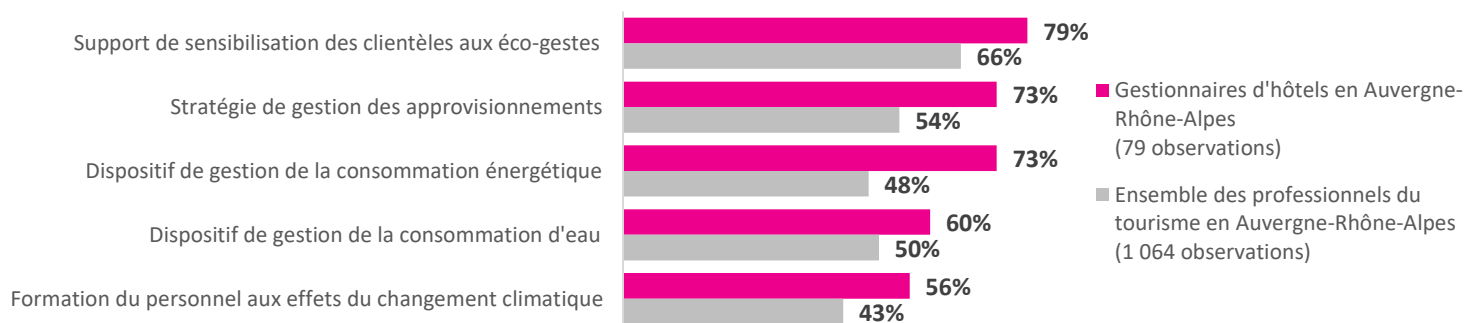
Des gestionnaires d'hôtels qui ont engagé des actions d'adaptation au changement climatique

Sources : Enquête impact du changement climatique sur le secteur du tourisme - Auvergne-Rhône-Alpes Tourisme - 2025

Avez-vous engagé des actions d'adaptation au changement climatique ?



Si oui, quelles actions avez-vous engagées ou pensez-vous mettre en place à l'avenir ?

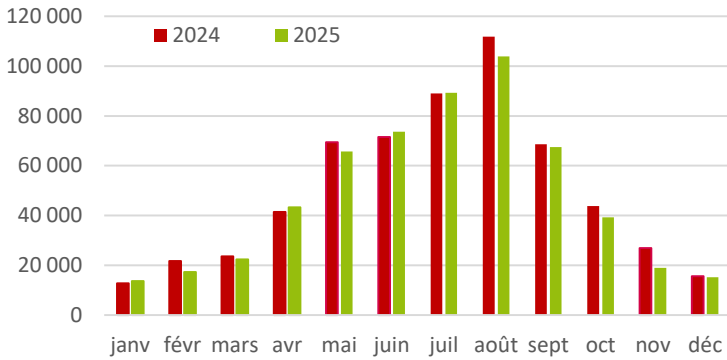


En Auvergne-Rhône-Alpes, 2/3 tiers des gestionnaires d'hôtels ont réalisé des actions d'adaptation au changement climatique, principalement au niveau de la gestion des ressources (approvisionnement, consommation énergétique, consommation d'eau) et de la sensibilisation des clientèles et du personnel. A noter que 37% des hôteliers qui ont mis en place des actions ont été accompagnés (expertise, conseil technique, aide au financement...). C'est plus que sur l'ensemble des professionnels du tourisme (23%). Parmi les 131 hôtels interrogés sur l'enquête, 8 sont en Ardèche.

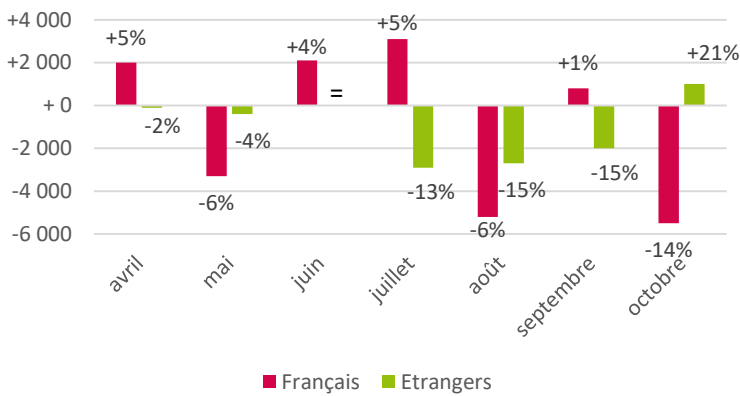
La fréquentation en hôtels en 2025

-4% de nuitées entre 2024 et 2025

Nuitées mensuelles en hôtels et évolution % 2024-2025



Evolution des nuitées en hôtellerie en % et en volume - 2024-2025



Sur l'année, on observe une **baisse de -4% du nombre de nuitées en hôtellerie en Ardèche** par rapport à 2024. Par rapport à une année 2022 record, 2025 est en baisse de -12%.

La fréquentation dans les hôtels en Ardèche est **stable au printemps** par rapport à 2024 avec tout de même une baisse en mai (-5%) compensée par avril (+4%) et juin (+3%).

La fréquentation est stable sur la clientèle française, et en légère baisse sur la clientèle étrangère (-2%).

Le cœur d'été (juillet/août) est en baisse de -4% par rapport à 2024. Une baisse marquée sur août (-7%) alors qu'en juillet, la fréquentation est stable.

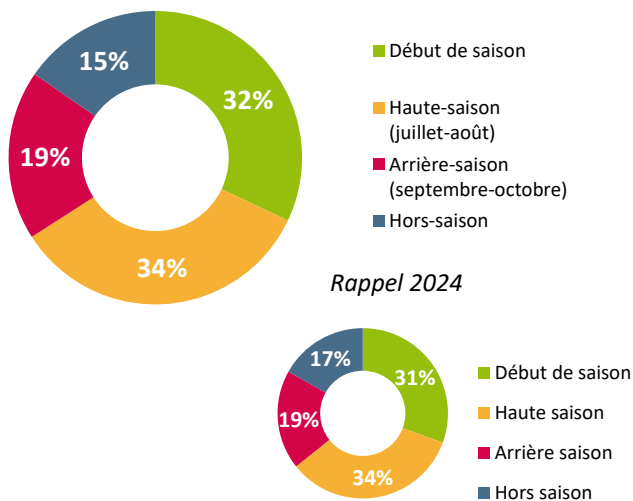
Si la fréquentation est en légère baisse pour la clientèle française, la clientèle étrangère est en baisse de manière plus importante (-14% soit 5 600 nuitées en moins).

La fréquentation de la clientèle française est en hausse sur le mois de juillet (3 100 nuitées supplémentaires) mais en baisse sur le mois d'août (5 200 nuitées en moins).

Baisse de la fréquentation en arrière saison (septembre-octobre) vs. 2024 (-2% en septembre ; -10% en octobre). Baisse aussi bien sur la clientèle française (-5% soit 4 700 nuitées en moins) que sur la clientèle étrangère (-5% soit 1 000 nuitées en moins).

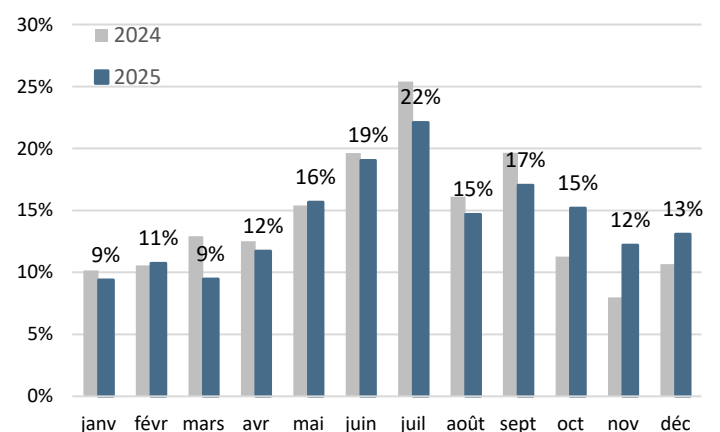
66% des nuitées réalisées hors juillet-août

Répartition des nuitées totales par saison



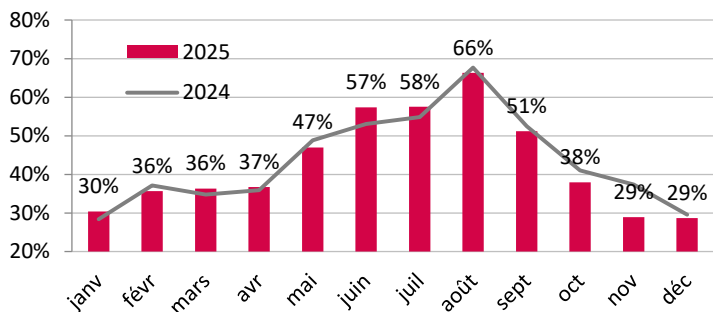
Part des nuitées effectuées par des étrangers

Poids des nuitées de la clientèle étrangère par mois



Les hôtels ardéchois ont accueilli une clientèle majoritairement française en 2025 comme en 2024. Le poids de la clientèle étrangère évolue sur l'année entre 9% en janvier et en mars et 22% en juillet. Baisse de la part des étrangers sur l'été par rapport à 2024 et hausse sur la fin de l'année.

Taux d'occupation moyen



Le taux d'occupation moyen est stable entre 2024 et 2025 malgré une baisse constatée sur les mois de mai, août et octobre. Ces baisses sont compensées par de meilleurs taux d'occupation en juin et en juillet.

Durée moyenne de séjour

Durée moyenne de séjour par saison



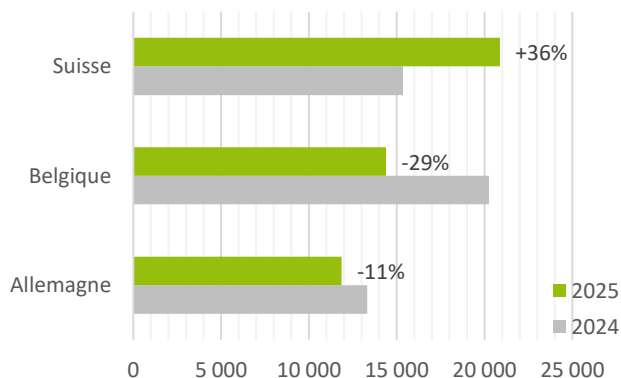
La durée moyenne de séjour en hôtellerie est stable au fil de la saison. Sur l'année, elle est de 1,6 nuit en 2025 comme en 2024.

La fréquentation par pays d'origine en 2025

L'INSEE communique les données annuelles des différentes clientèles étrangères. En revanche et afin de préserver le secret statistique, elle ne communique pas toutes les données mensuelles. Nous présentons les évolutions des mois avec des données disponibles en 2024 et en 2025 pour les différentes clientèles.

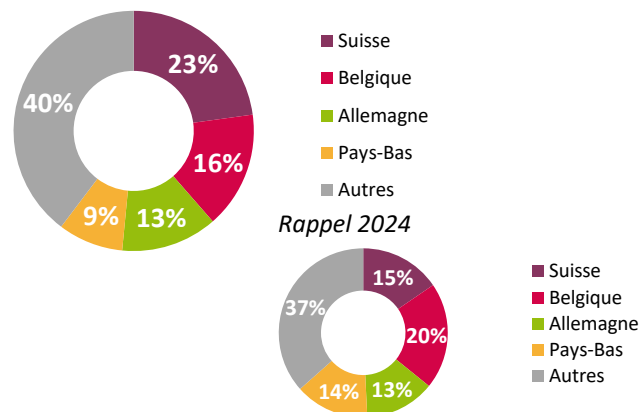
Origine des clientèles en 2025

Nuitées étrangères par nationalité et évolution en %



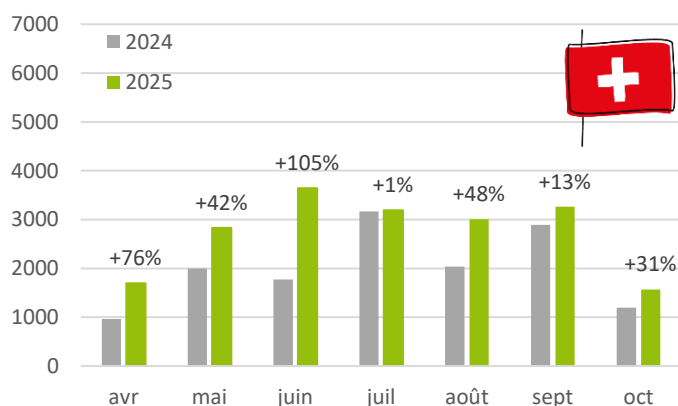
Part des clientèles étrangères en 2025

Répartition des nuitées totales par pays



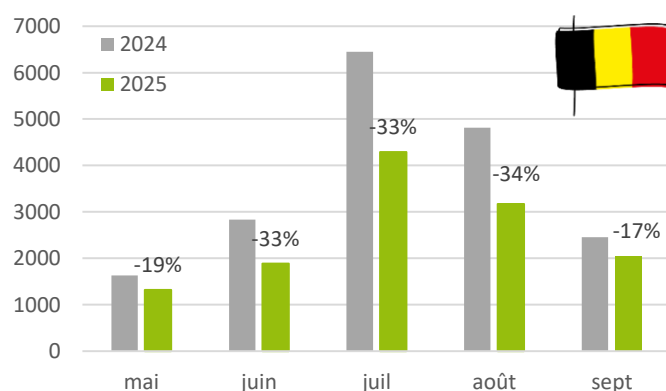
20 900 nuitées suisses en 2025

Nuitées mensuelles suisses et évolution % 2024-2025 (avr-oct)



14 400 nuitées belges en 2025

Nuitées mensuelles belges et évolution % 2024-2025 (mai-sep)



La Suisse devient le premier marché international sur l'hôtellerie ardéchoise en 2025 avec 20 900 nuitées. Le marché suisse est en forte hausse par rapport à 2024 (+36% ; + 5 500 nuitées). La hausse est particulièrement marquée sur le printemps et le mois d'août. Il était le 2e marché étranger en 2024 et le 4e en 2023.

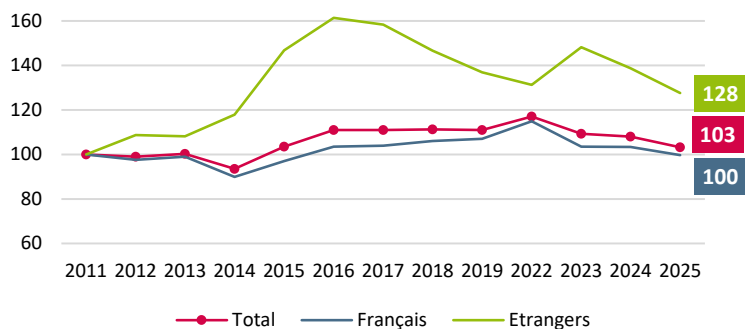
14 400 nuitées ont été enregistrées par la clientèle belge en 2025. Ce marché enregistre une forte baisse de nuitées par rapport à 2024 (-29% ; - 5 900 nuitées). Il était le premier marché étranger sur l'hôtellerie en Ardèche en 2024. Il devient le 2e marché en 2025.

Le marché allemand observe une baisse de fréquentation en hôtellerie entre 2024 et 2025 (-11%). 11 900 nuitées ont été enregistrées en 2025, soit 1 500 nuitées en moins par rapport à 2024.

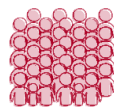
Evolution de la fréquentation depuis 2011

Une hausse de + 3% du nombre de nuitées depuis 2011

Evolution du nombre de nuitées (indice base 100 en 2011)*



Nuitées totales



+ 3% depuis 2011
- 4% 2024-2025

Nuitées Français



Stable depuis 2011
- 4% 2024-2025

Nuitées Etrangers



+ 28% depuis 2011
- 8% 2024-2025

Les données de 2020 et 2021 étant incomplètes à cause de la crise sanitaire, elles ne sont pas présentées dans l'évolution sur le long terme

2011-2025 : La tendance globale de fréquentation des hôtels ardéchois est en légère hausse depuis 2011, malgré une baisse observée depuis 2022 (année record). Le nombre annuel de nuitées a augmenté d'environ +3% en 14 ans.

Retrait de fréquentation sur la clientèle étrangère en 2024 et 2025 après un fort rebond en 2023.

Avec une baisse en 2025, la clientèle française est stable depuis 14 ans.

Nombre de nuitées totales par mois

	2011	2012	2013	2014	2015	2016	2017	2018	2019	2022	2023	2024	2025	Evol 11-25	24-25
J	12 300	14 800	15 700	14 500	14 600	13 400	11 700	13 200	13 600	11 200	13 700	12 800	13 600	+ 11%	+ 7%
F	13 400	13 000	13 000	15 000	15 600	16 800	16 800	15 400	16 800	17 500	18 700	21 700	17 300	+ 29%	- 20%
M	17 900	21 700	20 500	19 100	21 000	24 900	21 900	22 800	22 200	22 300	22 800	23 600	22 400	+ 25%	- 5%
A	38 700	40 400	32 000	33 500	36 200	36 300	43 400	38 600	43 700	48 600	49 600	41 400	43 300	+ 12%	+ 4%
M	49 500	53 700	61 500	49 400	63 400	61 000	58 100	67 800	59 300	64 100	61 400	69 400	65 800	+ 33%	- 5%
J	71 600	68 900	70 600	59 900	65 800	71 500	77 800	76 500	80 100	80 700	69 700	71 500	73 600	+ 3%	+ 3%
J	104 300	98 100	97 700	88 400	91 100	111 300	104 800	100 900	97 400	114 600	96 300	89 000	89 300	- 14%	+ 0%
A	113 000	107 100	112 200	110 100	119 900	124 900	129 600	127 700	128 100	126 100	110 000	111 800	103 900	- 8%	- 7%
S	63 400	61 700	63 200	56 500	66 400	68 700	69 800	71 900	69 900	74 500	76 600	68 600	67 400	+ 6%	- 2%
O	36 700	35 900	32 900	34 100	40 600	41 300	42 800	41 400	40 700	45 900	45 400	43 700	39 300	+ 7%	- 10%
N	18 200	17 000	19 300	20 400	20 100	21 000	20 300	21 600	24 200	24 800	25 200	26 900	19 000	+ 4%	- 29%
D	13 000	14 100	14 400	15 400	16 200	21 500	15 800	16 600	16 500	15 500	14 000	15 600	15 200	+ 17%	- 2%
	552 000	546 300	553 100	516 300	570 900	612 500	612 800	614 400	612 400	646 000	603 300	596 000	570 000	+ 3%	- 4%

*Note méthodologique : une évolution en indice permet de comparer facilement les évolutions de données ayant des volumes différents. Elle mesure la variation relative entre la période de base (ex ci-dessus 2011) et les autres périodes.

Le nombre de nuitées de l'année de base est ramené à 100 et les variations sont exprimées directement en % par rapport à la base (ex graphique ci-dessus : 2011 = 100 ; 2025=103; évolution = +3%).

Observatoire Ardèche Tourisme 07 - Benjamin Bussi - avril 2026

Retrouvez l'ensemble de nos publications sur observatoire.ardeche-guide.com

