



©M.Dupont-ADT07-VTT-Montselgues



©M.Geray-OT Pont d'Arc Ardèche-ADT07



©M.Dupont-adt07-Automne_à_Sagnes_et_Goudoulet



Mont Gerbier de Junc

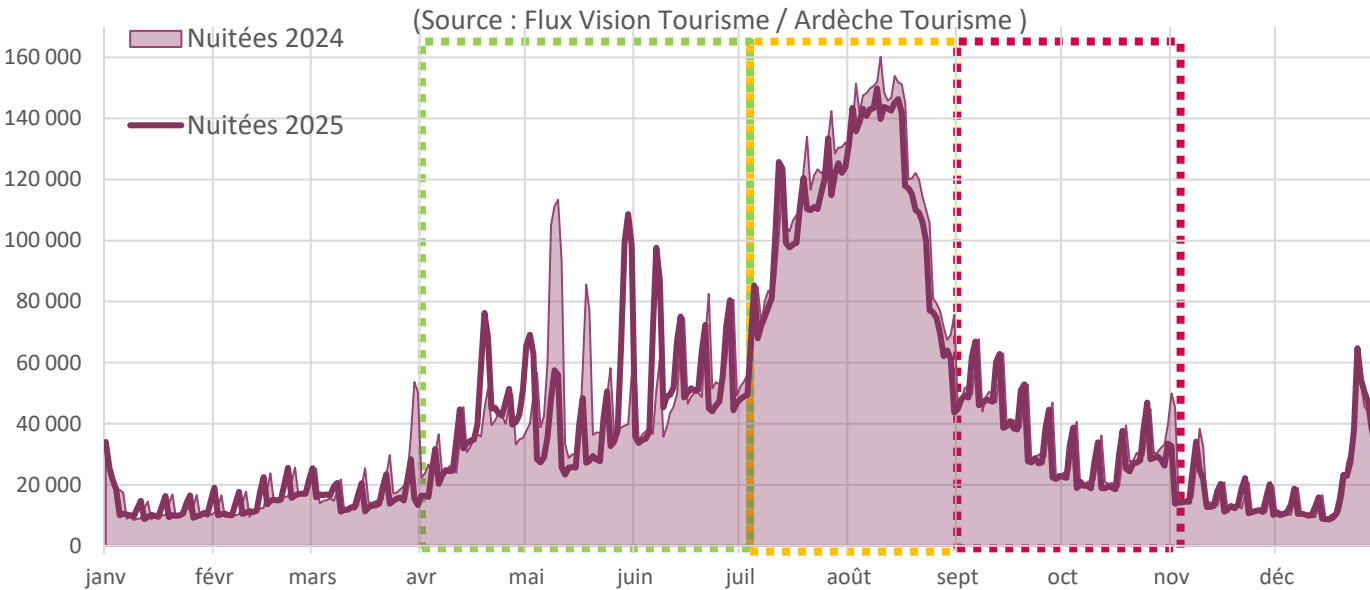
©C.Fougeirol-ADT07

©C.Fougeirol-adt07

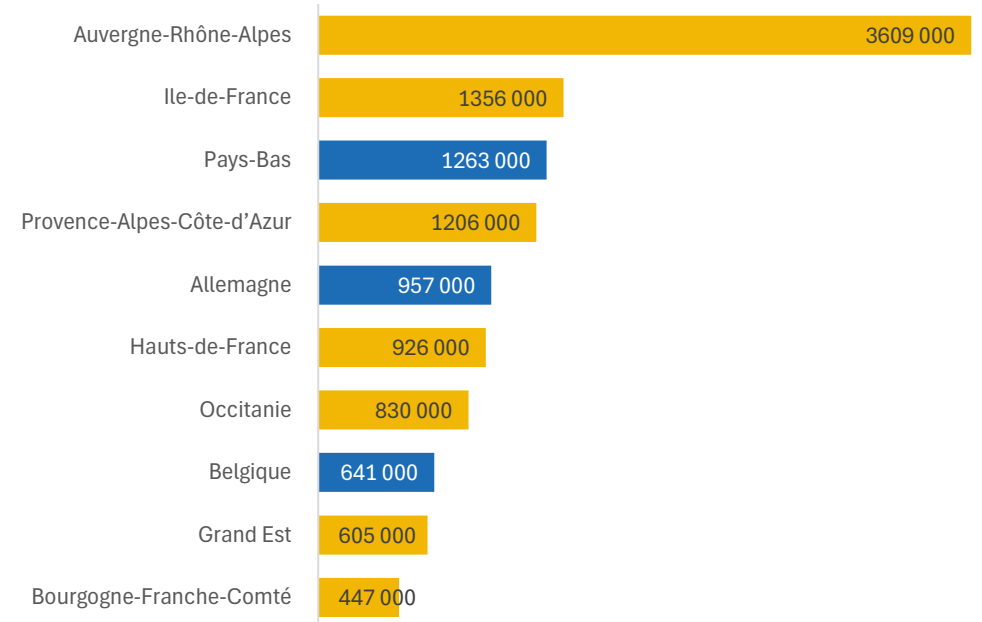
Fréquentation touristique en Ardèche

Année 2025

Nuitées des touristes français et étrangers en Ardèche - comparaison
2024 - 2025



Top 10 des régions françaises et des pays de provenance en nombre de nuitées en 2025



De janvier à décembre 2025, l'Ardèche a enregistré 15,4 millions de nuitées touristiques :

➤ Baisse de -5% par rapport à 2024

• **Printemps** : 4,2 millions de nuitées touristiques, tous modes d'hébergement confondus, ont été estimés en Ardèche au printemps 2025 (avril - juin) soit une légère baisse par rapport à 2024. La fréquentation est plus lissée en 2025 qu'en 2024, malgré quelques pics de fréquentation à l'Ascension ou à la Pentecôte, grâce à un calendrier des ponts plus favorables.

• **Été** : L'été 2025 est en baisse par rapport à 2024 avec 6,6 millions de nuitées touristiques, tous modes d'hébergement confondus, estimées en Ardèche du 1er juillet au 31 août.

• **Automne** : L'automne 2025 accuse une baisse par rapport à 2024. Baisse également sur les vacances de la Toussaint.



Hausse de l'activité du locatif : la centrale de réservation Gites de France enregistre +7% de nuitées entre 2024 et 2025.

Sur les données de la centrale de réservation exclusive Gites de France :

- Taux d'occupation hebdomadaire entre 81% et 97% sur le mois d'août.
- Taux d'occupation annuel en légère baisse vs 2024 (42% vs. 44%)

Une offre en hébergements locatifs de plus en plus importante sur les plateformes collaboratives (Airbnb, Abritel et Booking) :

- Augmentation de l'offre sur tous les mois de l'année entre 2024 et 2025 (Entre +3% à +10% selon les mois)
- Hausse également du nombre de nuits réservées (+5%).

Dans l'hôtellerie de plein air : une fréquentation plutôt stable en 2025

- 4,6 millions nuitées en 2025 : plus haut niveau depuis 2012
- +1% de nuitées entre 2024 et 2025 – période avril à septembre
- Nuitées des clients français stables | +2% de nuitées de clients étrangers

Hôtellerie : Fréquentation en baisse en 2025 par rapport à 2024

- 570 000 nuitées en 2024
- À l'année : -4% de nuitées entre 2024 et 2025
- Baisse de la clientèle française : -4% vs. 2024
- Baisse de la clientèle étrangère : -8% vs. 2024

1,6 million d'entrées sur 53 sites de visites touristiques en 2025 en Ardèche

- Stabilité du nombre d'entrées entre 2024 et 2025 sur 50 sites répondants sur les 2 ans.
- Le Wow Safari de Peaugres, la Grotte Chauvet 2 – Ardèche et le Grand site de l'Aven d'Orgnac restent les 3 sites avec le plus d'entrées en 2025.

270 000 spectateurs sur 33 événements culturels interrogés en 2025

41 000 participants sur 27 événements sportifs interrogés en 2025

- Avec 61 600 spectateurs, l'Ardèche Aluna Festival reste l'évènement culturel avec le plus de spectateurs en 2025
- Avec plus de 12 500 participants, l'Ardéchoise reste l'évènement sportif avec le plus de participants en 2025

La fréquentation des voies douces à vélo en 2025 est stable vs 2024.

- Plus de 104 000 passages de vélos à Vogüé (Via Ardèche), plus de 98 000 à Ruoms (Via Ardèche) et près de 77 000 à Saint-Michel-de-Chabrillanoux (Dolce Via).
- Augmentation de la fréquentation sur la Via Ardèche (+6%). Stabilité sur la Dolce Via et la ViaRhôna.

9/10 : C'est la note moyenne en 2025 des avis en ligne sur près de 1 100 prestataires d'activités touristiques ardéchois recensés dans FairGuest.

- Note en légère hausse par rapport à 2024 (8,9/10)
- 71% des avis en 2025 sont excellents (9/10 ou 10/10)
- Note plus élevée pour les organismes de tourisme, commerces et services (9,6/10), les activités, les sites de visites et les restaurants (9,2).

Sources : Gites de France Ardèche, France Tourisme Observation - Lighthouse, Insee, gestionnaires de sites de visites, organisateurs d'évènements culturels et sportifs, écovisio, FairGuest

Traitement : Observatoire Ardèche Tourisme



©M.Dupont-ADT07-VTT-Montselgues



©M.Geray-OT Pont d'Arc Ardèche-ADT07



©M.Dupont-adt07-Automne_à_Sagnes_et_Goudoulet



Mont Gerbier de Junc

©C.Fougeirol-ADT07

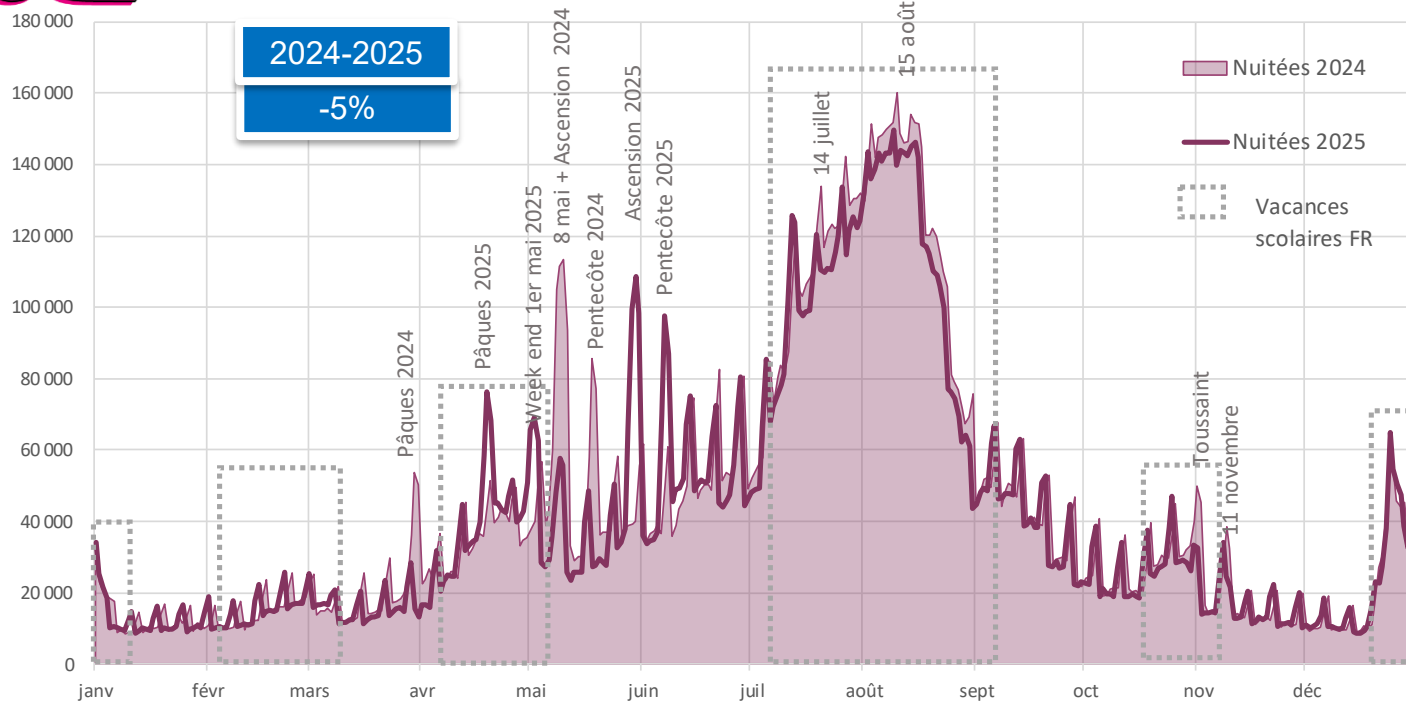
©C.Fougeirol-adt07

Fréquentation touristique 2025

Flux Vision Tourisme

Nuitées des touristes en Ardèche tous modes d'hébergements confondus

Nuitées des touristes français et étrangers en Ardèche - comparaison 2024 - 2025
(Source : Flux Vision Tourisme / Ardèche Tourisme)



En 2025, l'Ardèche a enregistré 15,4 millions de nuitées touristiques, soit une baisse de 5% par rapport à 2024 (-800 000 nuitées).

4,2 millions de nuitées touristiques, tous modes d'hébergement confondus, ont été estimées en Ardèche au printemps 2025 (avril - juin) soit une légère baisse par rapport à 2024. La fréquentation est plus lissée en 2025 qu'en 2024, malgré quelques pics de fréquentation à l'Ascension et à la Pentecôte, grâce à un calendrier des ponts plus favorables.

L'été 2025 est en baisse par rapport à 2024 avec 6,6 millions de nuitées touristiques, tous modes d'hébergement confondus, estimées en Ardèche du 1er juillet au 31 août.

L'automne 2025 accuse une baisse par rapport à 2024. Baisse sur les vacances de la Toussaint.

Pour plus de détails : <https://pro.ardeche-guide.com/les-flux-touristiques-en-ardeche>

Source : Flux Vision Tourisme/Ardèche Tourisme - Flux Vision Tourisme estime la fréquentation à partir de la téléphonie mobile. Toutes les nuitées sont prises en compte indépendamment du mode d'hébergement (marchand, résidences secondaires et chez famille-amis) et du motif de venue (loisirs, déplacement professionnel...) sur l'ensemble du département.

Les estimations relatives aux clientèles étrangères reflètent les volumes et tendances observables au regard des connaissances et capacités techniques actuelles. Dans une logique d'amélioration continue de la solution Flux Vision Tourisme, des ajustements ponctuels peuvent être apportés et des évolutions majeures peuvent également intervenir.

Ce sera notamment le cas en 2026, avec l'introduction d'une amélioration de la méthode de redressement des étrangers. Cette évolution entraînera une rupture de série à compter du 1er janvier 2024. Afin de garantir la comparabilité des données, une relivraison de l'historique sera réalisée, permettant de d'assurer une lecture plus cohérente des années 2024, 2025 et 2026

Nuitées des touristes français en Ardèche

tous modes d'hébergements confondus

Les nuitées françaises représentent **67% des nuitées de l'année 2025**. La part des nuitées françaises en 2025 augmente légèrement par rapport à 2024 (65%).

Elles sont en baisse par rapport à 2024

(-3%, -300 000 nuitées).

Les nuitées des touristes français au printemps sont **stables** par rapport à 2024. Baisse sur le mois de mai (-9%) alors que les mois d'avril (+3%) et de juin (+4%) sont en hausse. Les ponts étaient plus concentrés sur le mois de mai en 2024 avec notamment un fort pic de fréquentation lors du week end du 8 mai et de l'Ascension. Le mois d'avril 2025 bénéficie du week-end de Pâques (en mars en 2024). Le mois de juin 2025 bénéficie du week-end de Pentecôte (en mai en 2024).

Les touristes français représentent près des **deux tiers des nuitées de l'été**. Leurs nuitées sont **stables par rapport à 2024**, malgré une légère baisse sur août (-3%).

En automne, les nuitées des touristes français **diminuent**

(-4% par rapport à 2024). Baisse plus marquée sur octobre (-6%) que sur septembre (-2%).

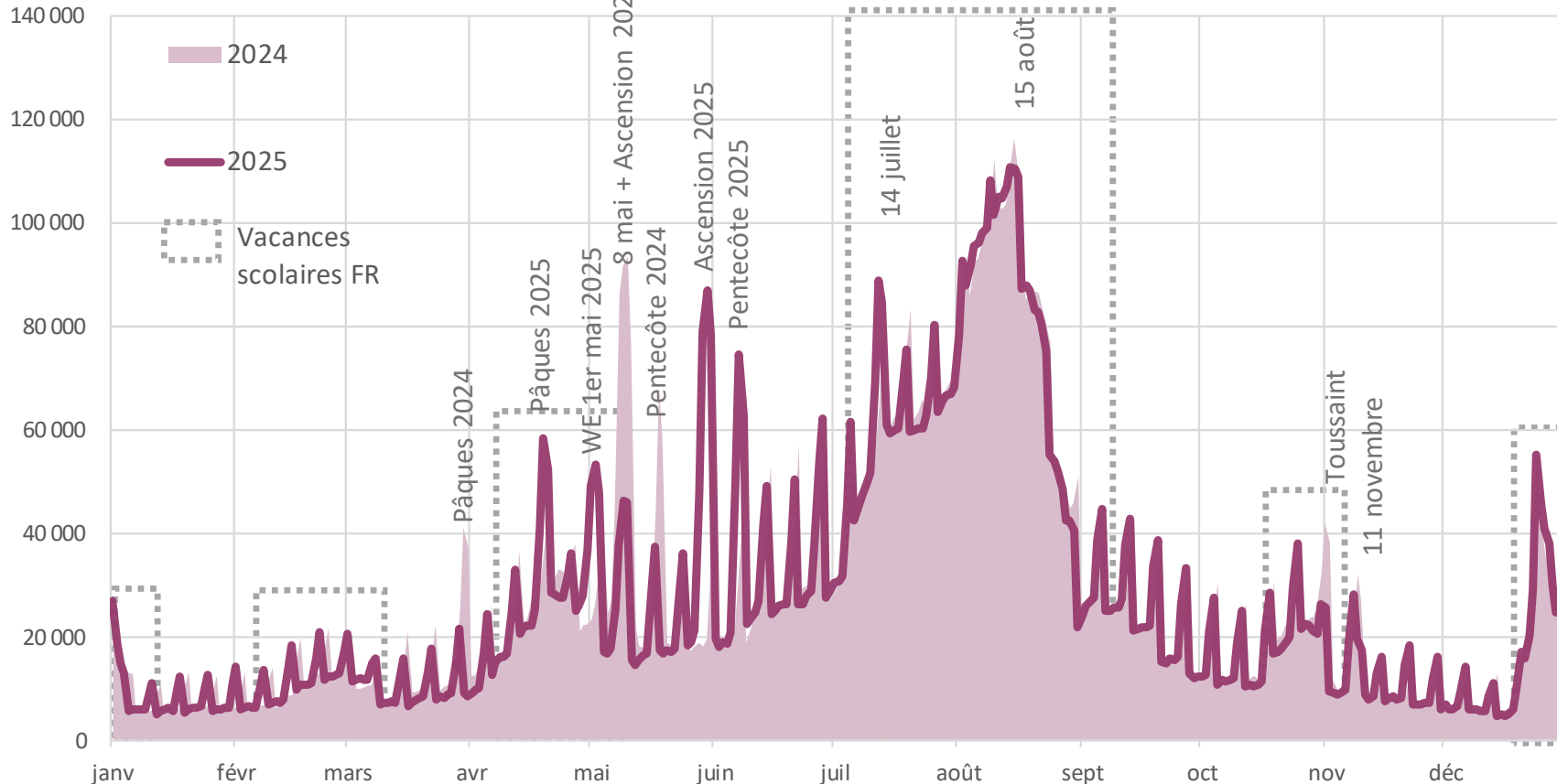
Baisse de la fréquentation en hors-saison (-10%), notamment sur les mois de mars et novembre liée notamment à des effets de calendrier. Le week-end de Pâques de 2024 était en mars (avril en 2025) et le 11 novembre 2024 était un lundi (mardi en 2025). Le nombre de nuitées hors saison est proche de celui de 2023.

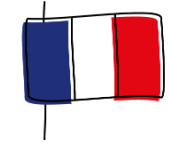
2024-2025

-3%

Nuitées des touristes français en Ardèche - comparaison 2024- 2025

(Source : Flux Vision Tourisme / Ardèche Tourisme)

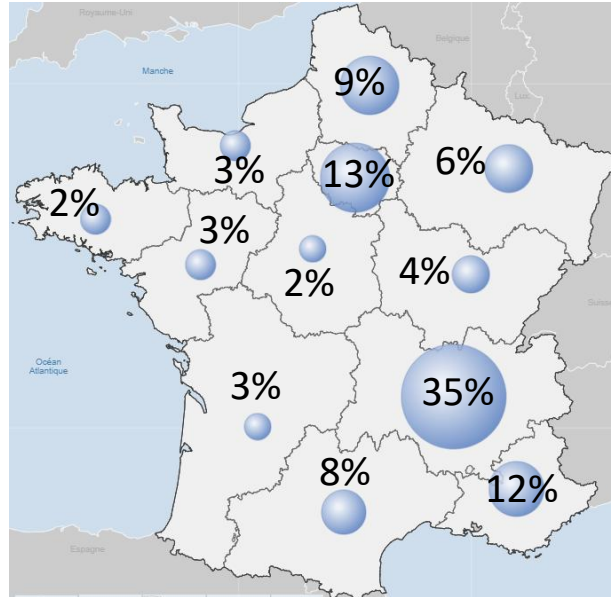




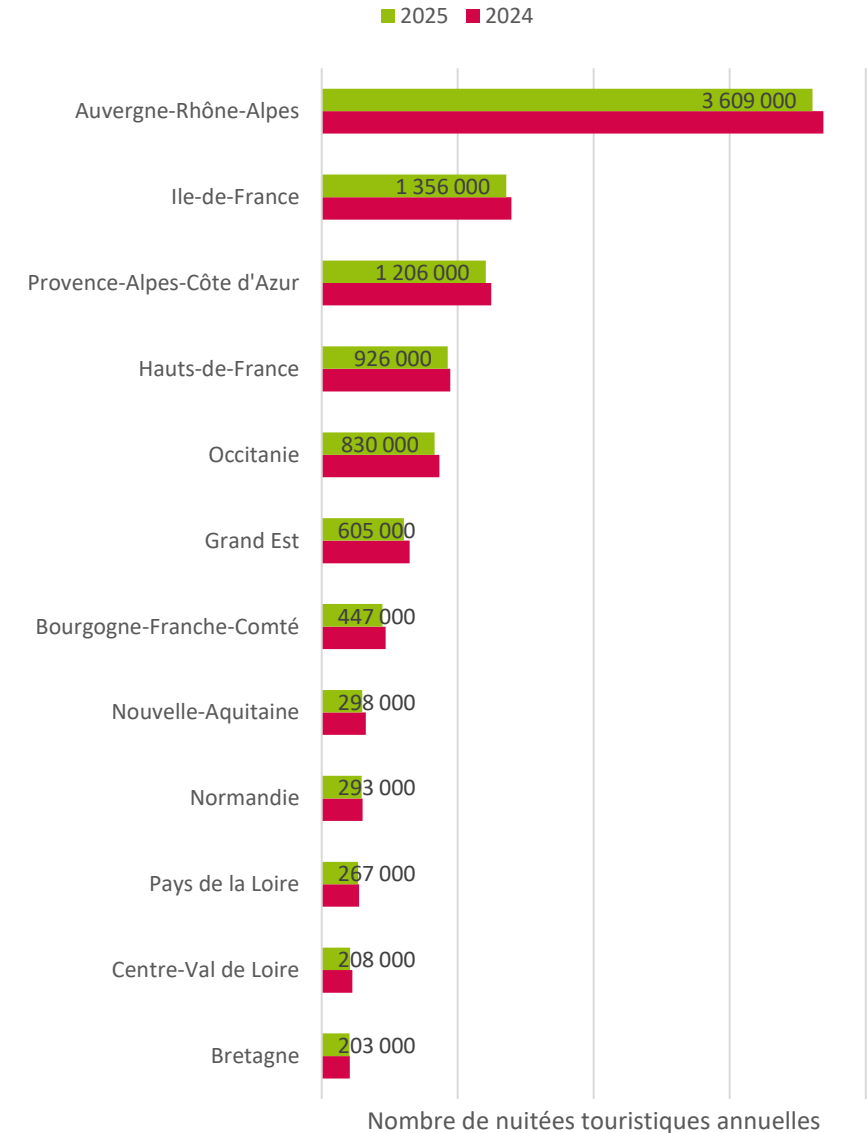
L'origine des touristes français est similaire en 2024 et 2025 :

1. **Auvergne-Rhône-Alpes** reste la 1ère origine des clientèles nationales quelle que soit la période de l'année. La région représente 35% des nuitées françaises.
2. **L'Île-de-France** arrive en 2ème place avec une présence très importante en juillet-août (13% des nuitées en 2025).
3. **Provence-Alpes-Côte d'Azur** représente 12% des nuitées françaises en 2025 grâce notamment à la présence de touristes des Bouches-du-Rhône (4^e des départements d'origine derrière le Rhône, la Drôme et l'Isère).
4. Suivent les touristes des **Hauts-de-France** (9% des nuitées françaises en 2025) très présents en juillet-août.
5. et d'**Occitanie** (8% des nuitées françaises en 2025).

Nuitées des touristes français en Ardèche tous modes d'hébergements confondus

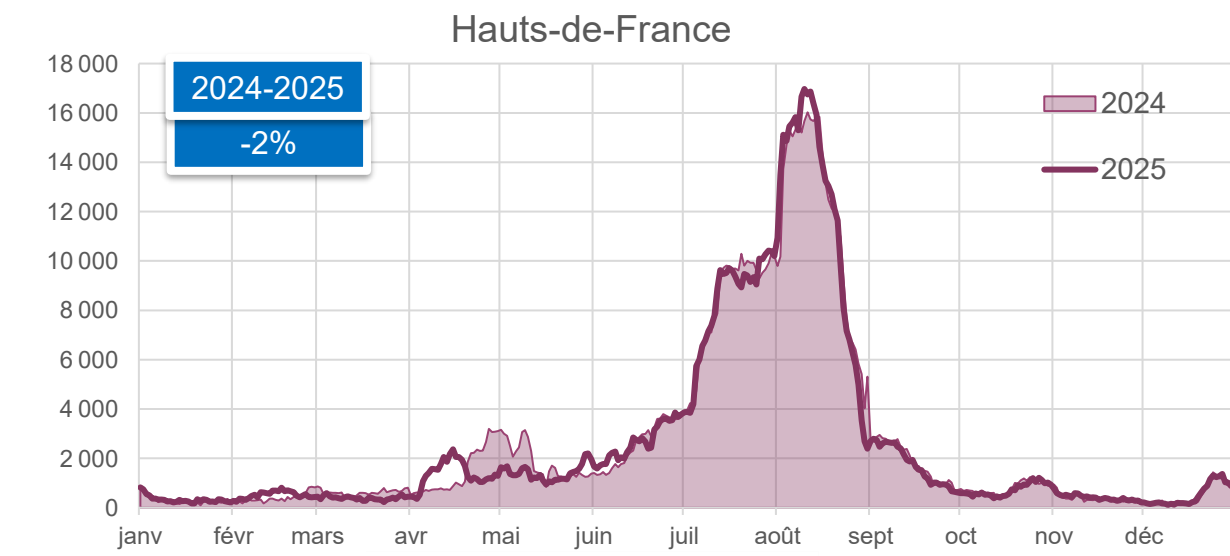
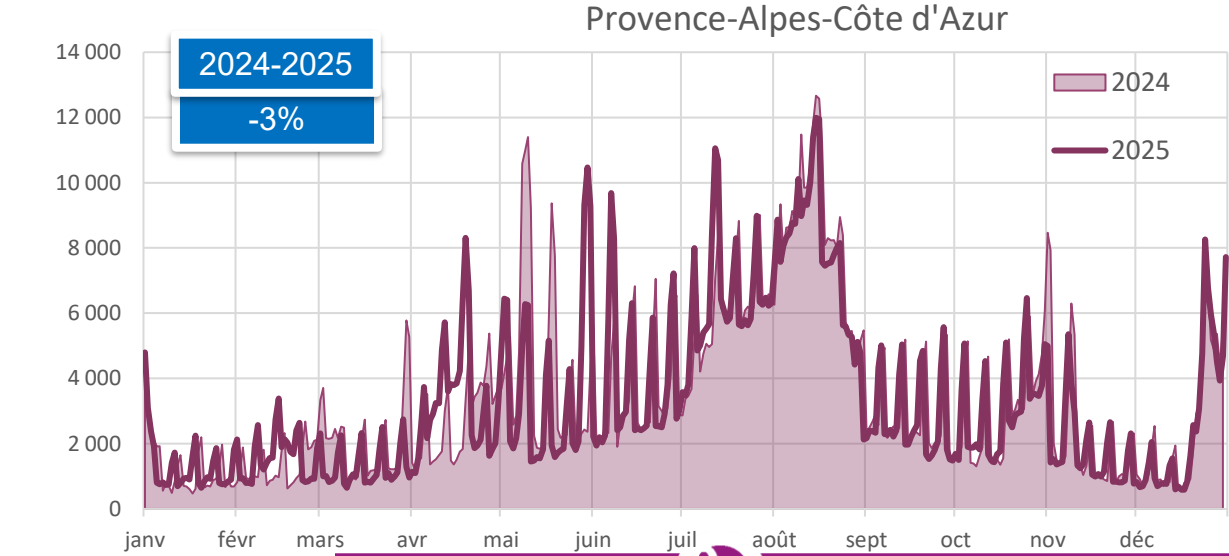
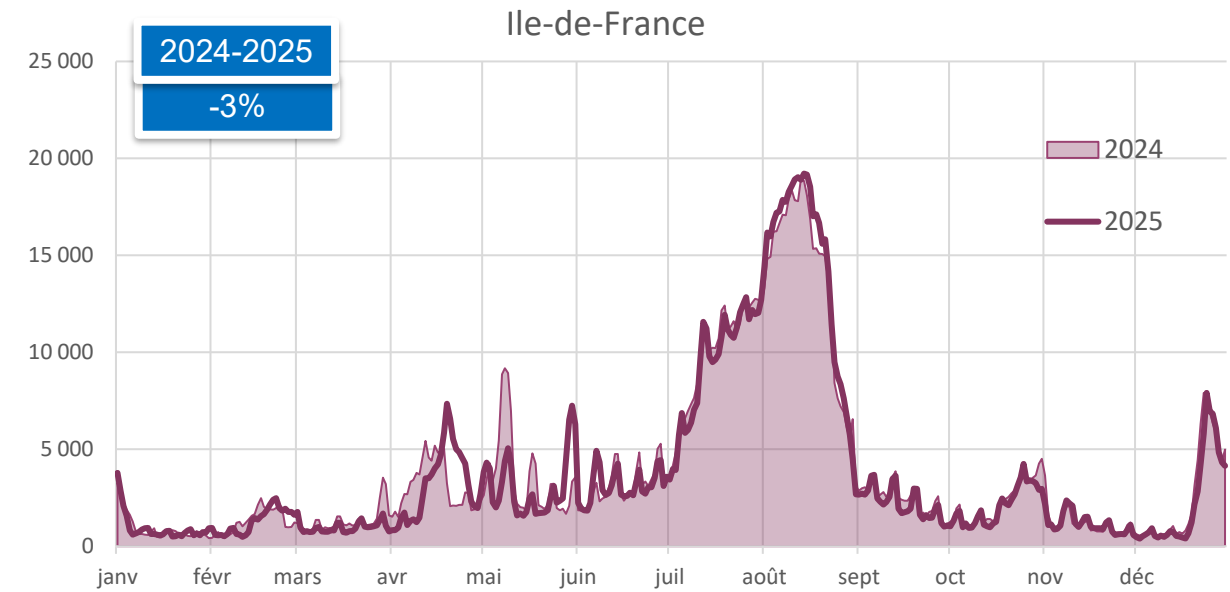
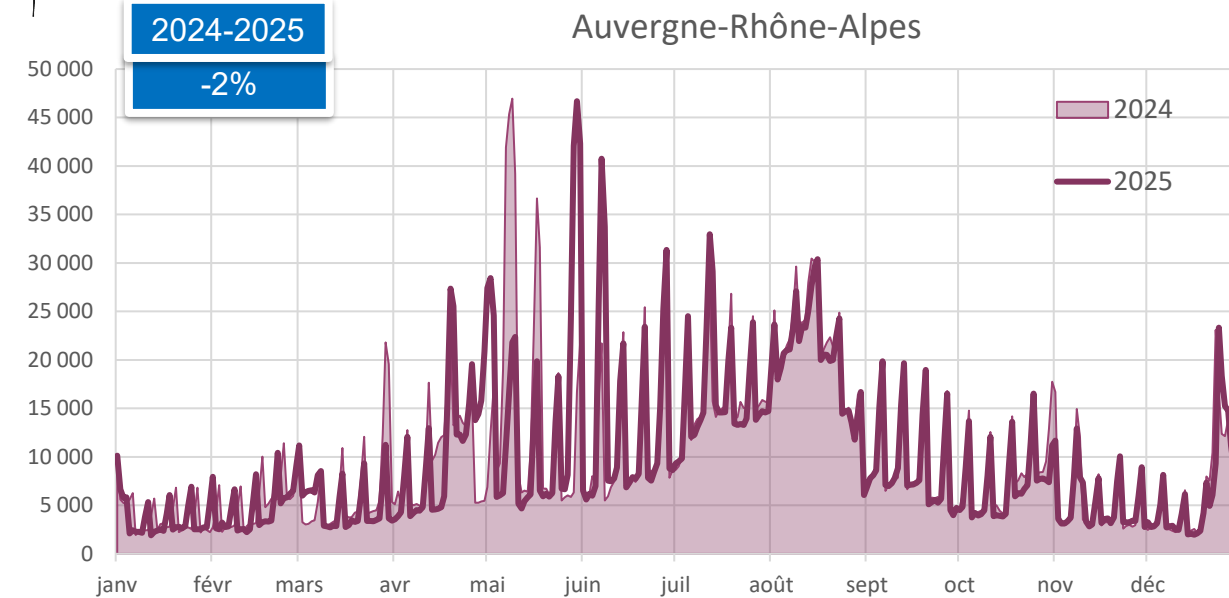


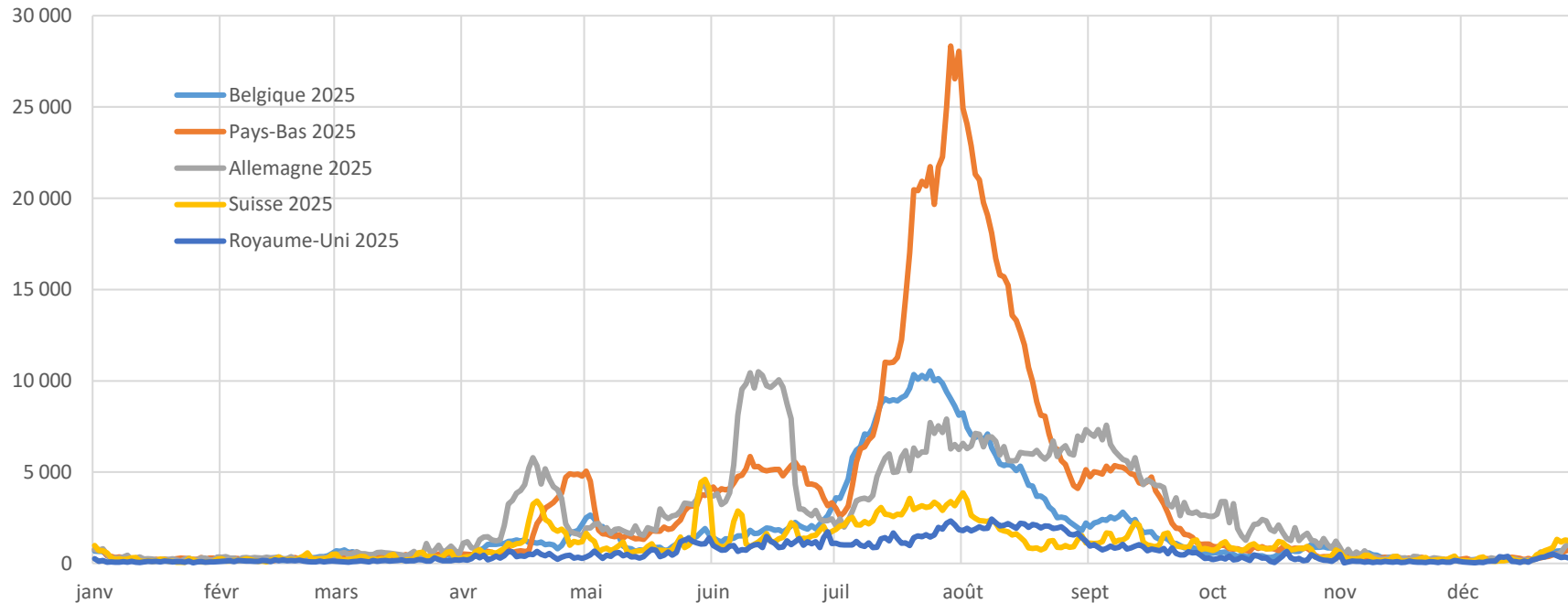
Provenance des touristes français en Ardèche en 2025 (% des nuitées FR)



Nuitées des touristes français en Ardèche tous modes d'hébergements confondus

!!! ces 4 graphiques n'ont pas la même échelle des ordonnées (l'axe vertical qui représente le nombre de nuitées) !!!





Les estimations relatives aux clientèles étrangères reflètent les volumes et tendances observables au regard des connaissances et capacités techniques actuelles. Dans une logique d'amélioration continue de la solution Flux Vision Tourisme, des ajustements ponctuels peuvent être apportés et des évolutions majeures peuvent également intervenir.

Ce sera notamment le cas en 2026, avec l'introduction d'une amélioration de la méthode de redressement des étrangers. Cette évolution entraînera une rupture de série à compter du 1er janvier 2024. Afin de garantir la comparabilité des données, une relivraison de l'historique sera réalisée, permettant de d'assurer une lecture plus cohérente des années 2024, 2025 et 2026.

Les nuitées étrangères représentent 33% des nuitées de l'année 2025 (35% en 2024). Les données d'Orange affichent une baisse par rapport à 2024.

Les nuitées de nos 5 principaux marchés européens (Pays-Bas, Allemagne, Belgique, Suisse et Royaume-Uni), qui représentent 67% des nuitées étrangères, ont baissé par rapport à 2024, d'après Flux Vision Tourisme.

Les Pays-Bas restent le 1er pays émetteur de touristes pour l'Ardèche (24% des nuitées étrangères en 2025) avec une forte présence en été.

L'Allemagne, clientèle plus présente au printemps, est le 2ème pays avec 19% des nuitées étrangères en 2025.

La Belgique est le 3ème pays d'origine des touristes étrangers (12% des nuitées étrangères en 2025).

La Suisse est le 4ème pays d'origine des touristes étrangers avec une hausse de nuitées par rapport à 2025.

Les Britanniques représentent 4% des nuitées étrangères en 2025.

Le graphique ci-contre montre la présence des principaux marchés européens tout au long de l'année.



©M.Dupont-ADT07-VTT-Montselgues



©M.Geray-OT Pont d'Arc Ardèche-ADT07



©M.Dupont-adt07-Automne_à_Sagnes_et_Goudoulet



Mont Gerbier de Junc

©C.Fougeirol-ADT07

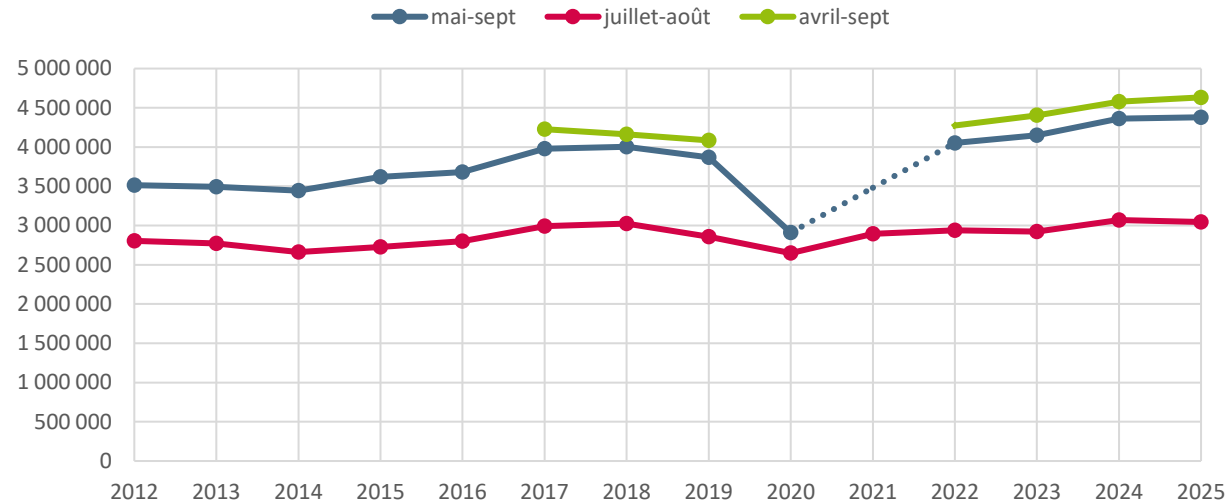
©C.Fougeirol-adt07

Fréquentation touristique 2025

Filières d'hébergements



Nuitées en camping depuis 2012

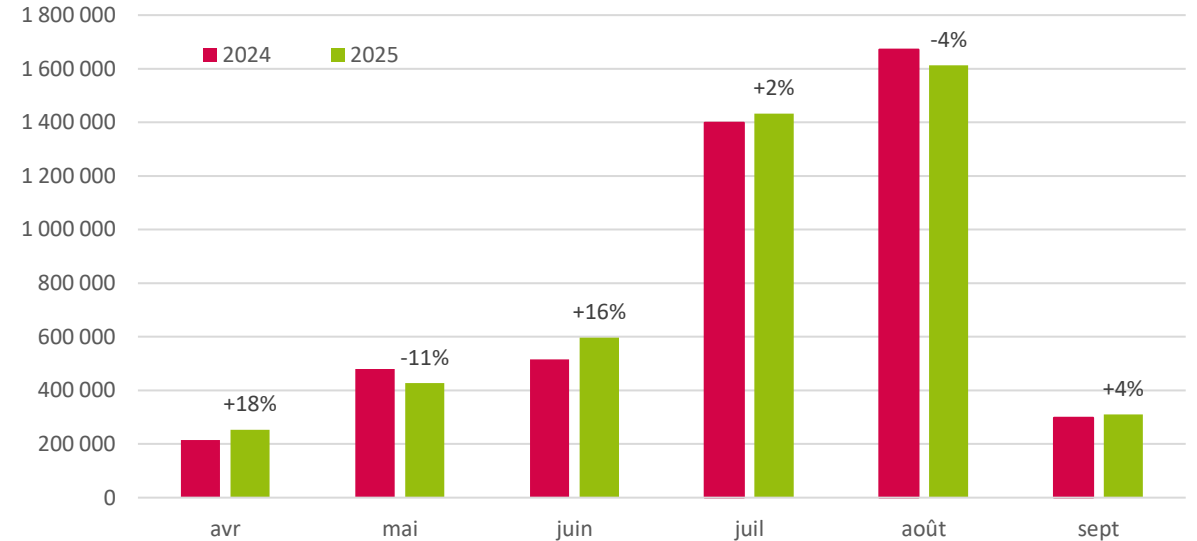


Hôtellerie de plein air

2024-2025

avril-sept +1%

Nuitées des campings en Ardèche

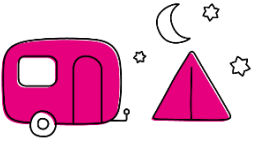


La fréquentation des campings ardéchois en 2025 affiche une progression modérée par rapport à 2024 (+1% entre avril à septembre). Ils ont enregistré **4 600 000 nuitées**, soit le plus haut niveau observé depuis 2012. Depuis 2017, la fréquentation a augmenté de 10% entre avril et septembre. Depuis 2012, elle a augmenté de 34% entre mai et septembre (mois d'avril non observé).

La fréquentation baisse légèrement à la marge en été par rapport à 2024 (-1%). Elle augmente légèrement en juillet (+2%) mais baisse en août (-4%).

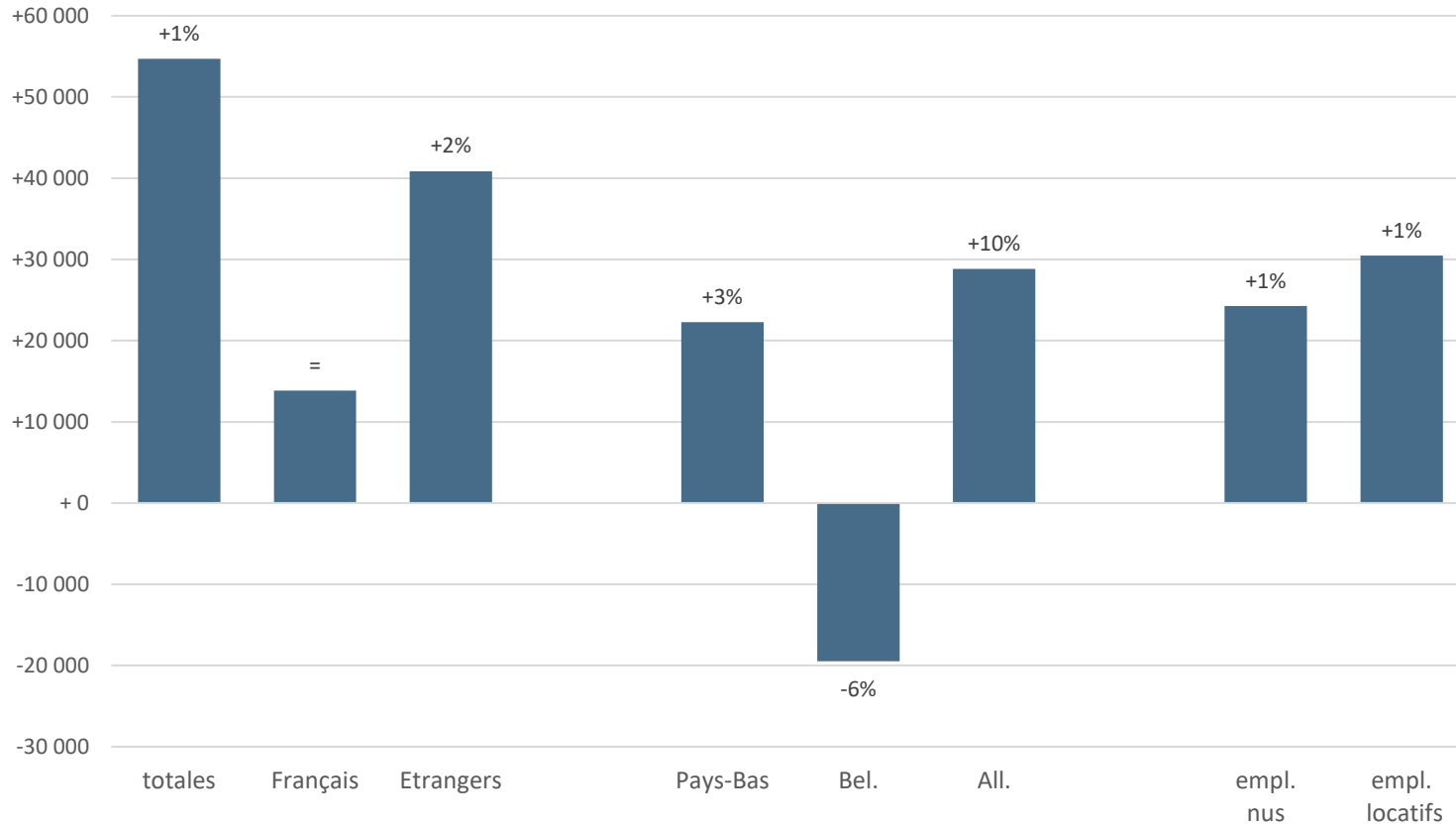
La fréquentation au printemps est en hausse par rapport à 2024 (+6%), malgré une baisse sur le mois de mai.

La fréquentation est en hausse en septembre par rapport à 2024 (+4%).



Hôtellerie de plein air

Evolution des nuitées d'avril à septembre entre 2024 et 2025



La fréquentation est **stable pour la clientèle française** entre avril et septembre vs. 2024. Elle est en **légère hausse pour la clientèle étrangère (+2%)**.

Les Pays-Bas restent le premier pays d'origine et représentent plus de la moitié des nuitées étrangères, suivis par l'Allemagne qui passe devant la Belgique de peu (près d'1/5 des nuitées étrangères chacun).

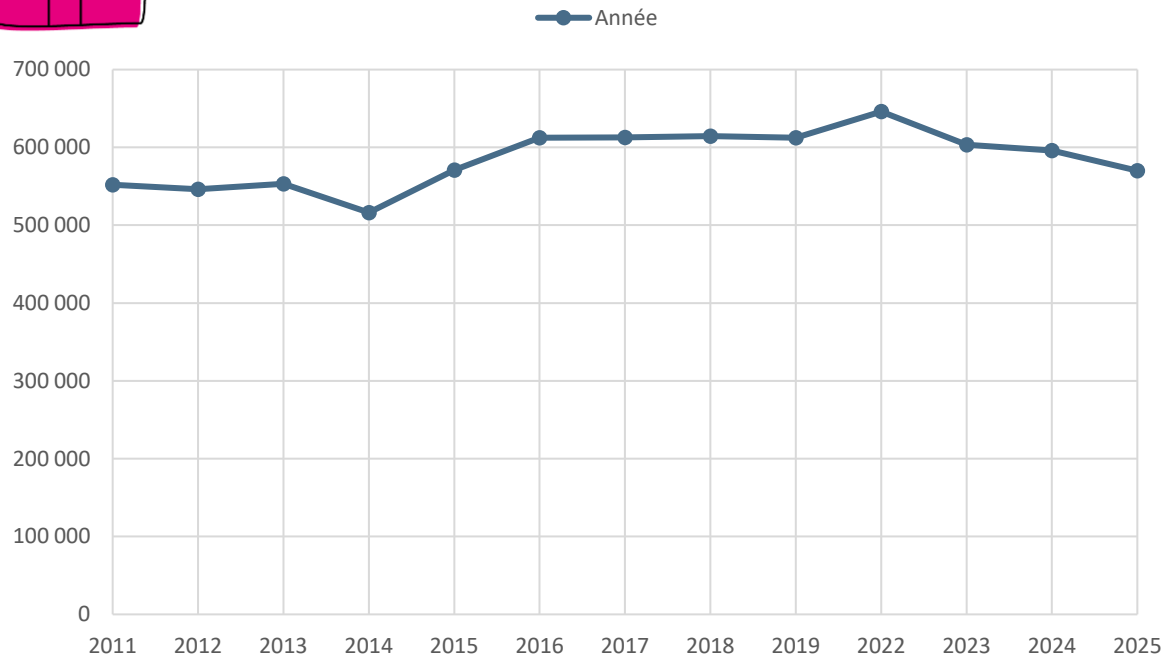
Les nuitées de la clientèle néerlandaise sont en hausse de 3% entre 2024 et 2025. Hausse également pour la clientèle allemande (+10%) et la clientèle suisse (+7%), notamment sur le printemps. Baisse pour la clientèle belge (-6%)

La fréquentation affiche une progression modérée **sur les emplacements nus et sur les emplacements locatifs** par rapport à 2024.

Pour plus de détails : <https://pro.ardeche-guide.com/etudes-et-chiffres/frequentation-touristique/hebergements/hotellerie-de-plein-air/>



Nuitées en hôtels depuis 2011



La fréquentation du secteur de l'hôtellerie **est en baisse** en 2025 par rapport à 2024 (-4% ; -26 000 nuitées).

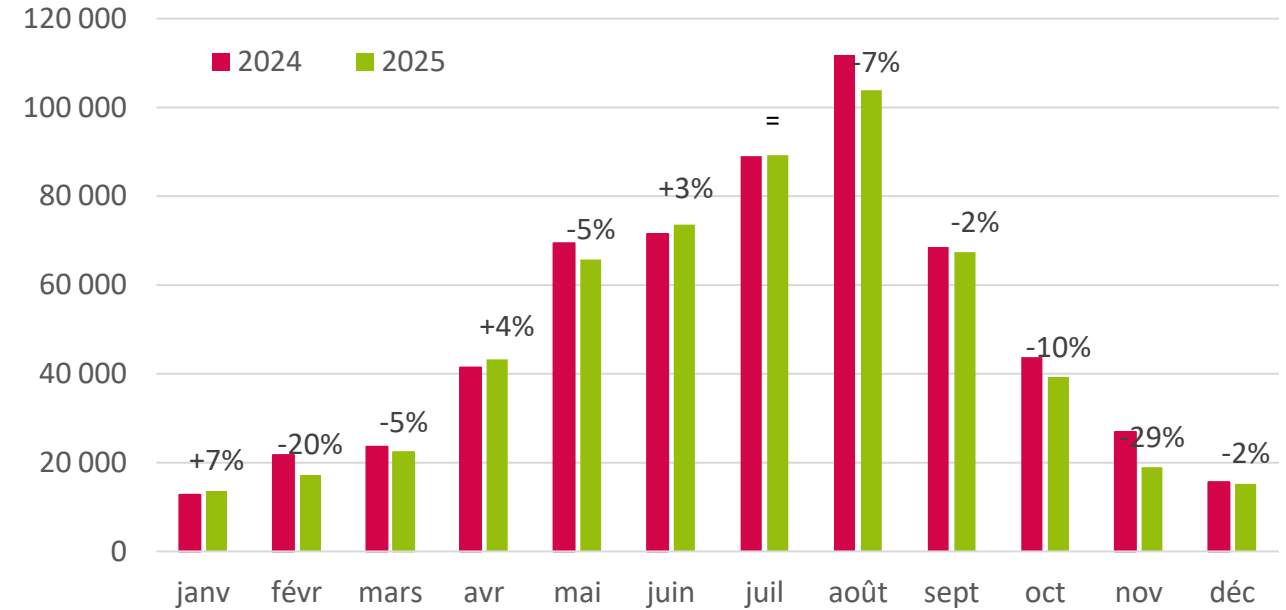
La fréquentation est en légère hausse depuis 2011 (+3%) avec **570 000 nuitées estimées en 2025**.

Hôtellerie

2024-2025

-4%

Nuitées des hôtels en Ardèche

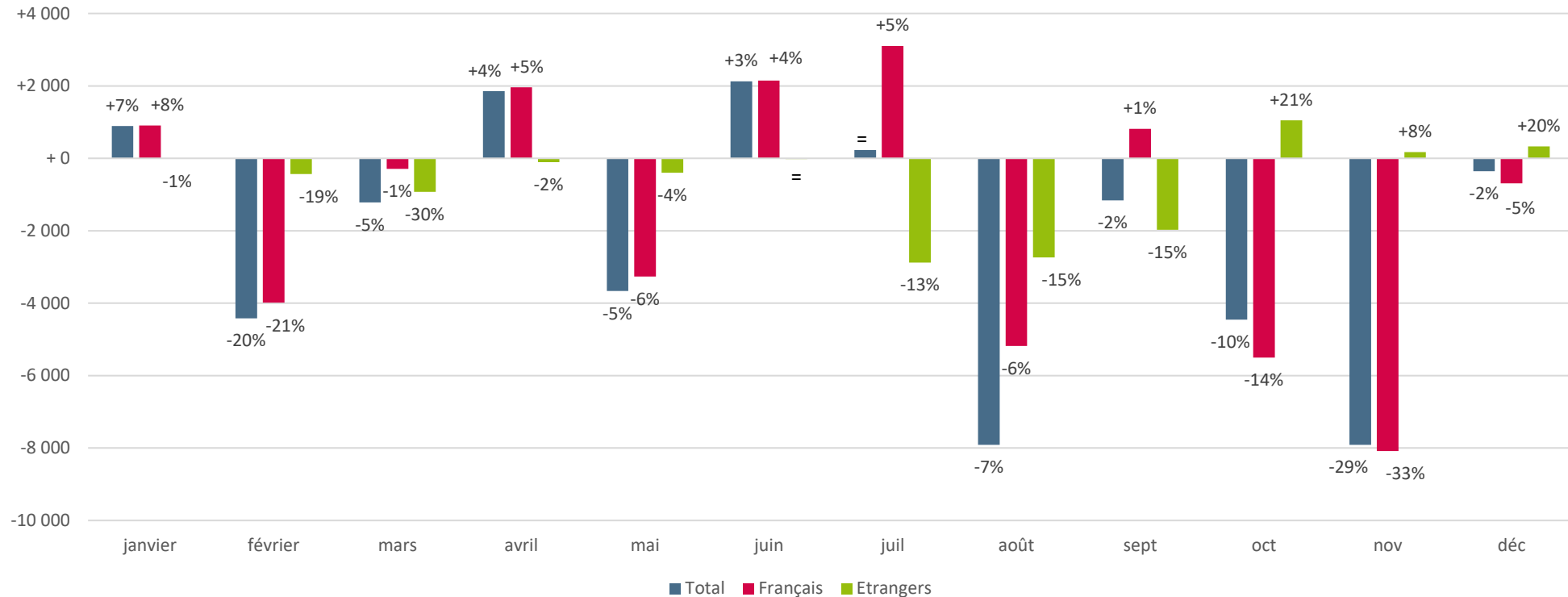


La fréquentation augmente sur les mois d'avril et juin vs. 2024.

La fréquentation baisse sur les mois de mai, août et octobre vs. 2024.

Pour plus de détails : <https://pro.ardeche-guide.com/les-hotels>

Evolution des nuitées en hôtellerie
2024-2025



Les nuitées en hôtels sont en baisse par rapport à 2024 (-4%)

- Baisse des nuitées de la clientèle française (-4%). Hausse sur les mois d'avril, juin et juillet. Baisse sur les mois de mai, août et octobre
- La clientèle étrangère baisse (-8%) en particulier sur les mois de juillet, août et septembre.

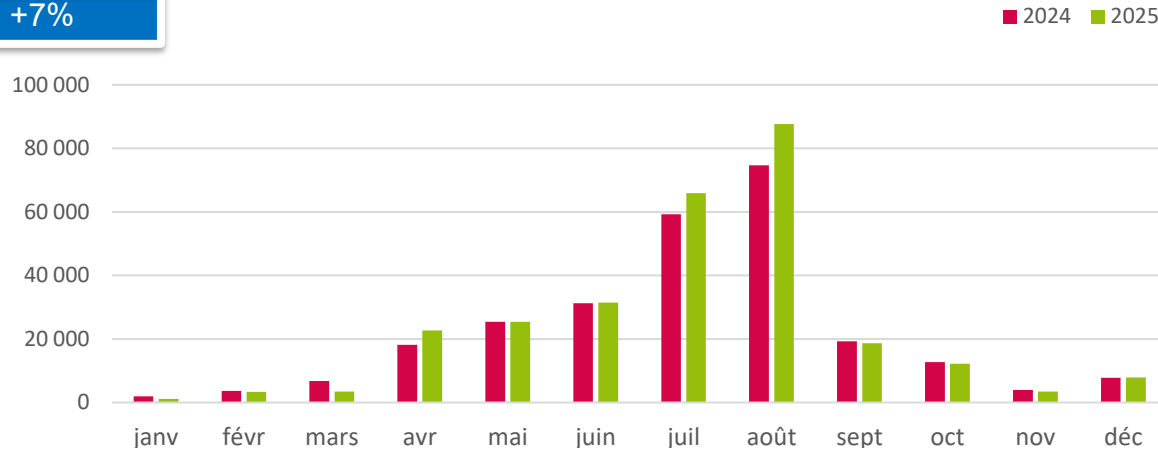


TOURISME

2024-2025

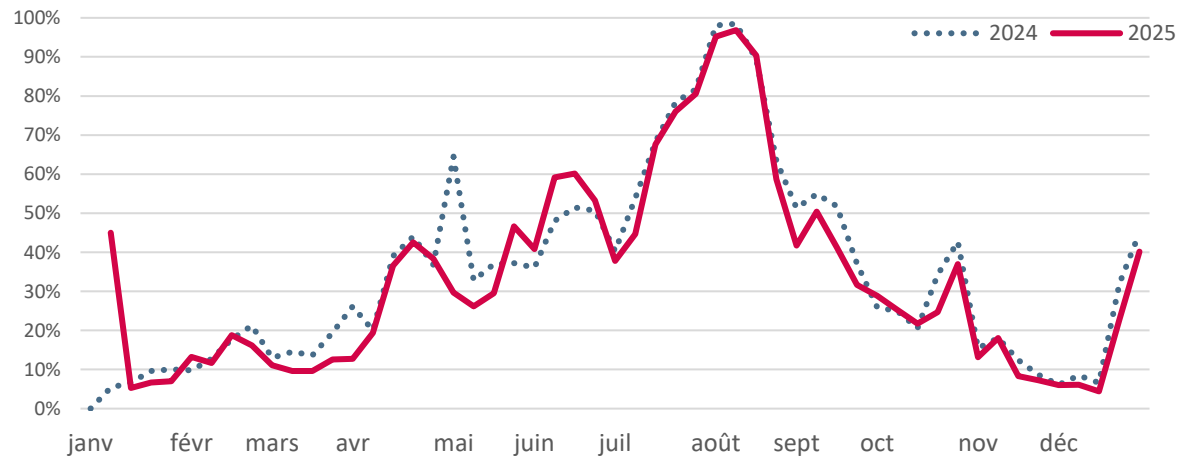
+7%

Nuitées en centrale de réservation Gîtes de France



Taux d'occupation hebdomadaire

Meublés Gîtes de France en centrale de réservation exclusive



Gîtes de France Ardèche

Près de 1 300 meublés sont labellisés Gîtes de France au 7 janvier 2026.

Ces hébergements, qui représentent 27% de l'offre en meublés du département, ont enregistré plus de **283 000 nuitées en centrale de réservation Gîtes de France*** durant l'année 2025.

L'activité des gîtes a augmenté durant l'année 2025 par rapport à 2024. Leur fréquentation est en hausse (+7%).

331 de ces gîtes sont en centrale de réservation exclusive**. **Le taux d'occupation*** moyen de ces gîtes équipés sur l'année est de 42%.** Il est en en légère baisse par rapport à 2024.

Cette légère baisse s'explique en partie par :

- Plus de ponts au printemps et une fréquentation plus lissée qu'en 2024 avec également des séjours courts plus nombreux.
- Une offre plus importante en juillet-août.

**Centrale de réservation Gîtes de France : l'ensemble des réservations effectuées par le service réservation de Gîtes de France Ardèche, incluant les meublés qui ne sont pas en centrale de réservation exclusives.*

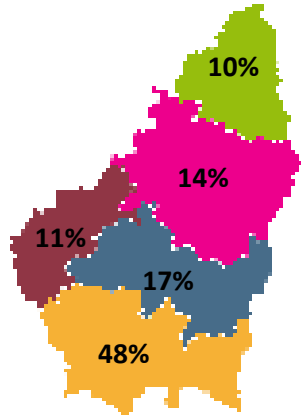
***Centrale de réservation exclusive Gîtes de France : les réservations sont effectuées exclusivement par le service réservation de Gîtes de France Ardèche*

****Taux d'occupation : rapport entre nombre de semaines louées et nombre de semaines louables en centrale de réservation exclusive Gîtes de France*

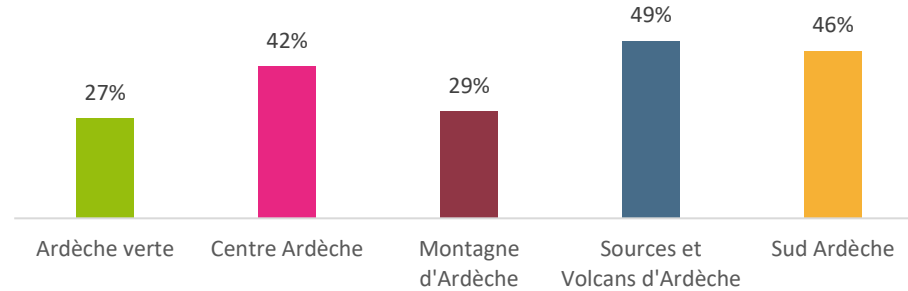


TOURISME

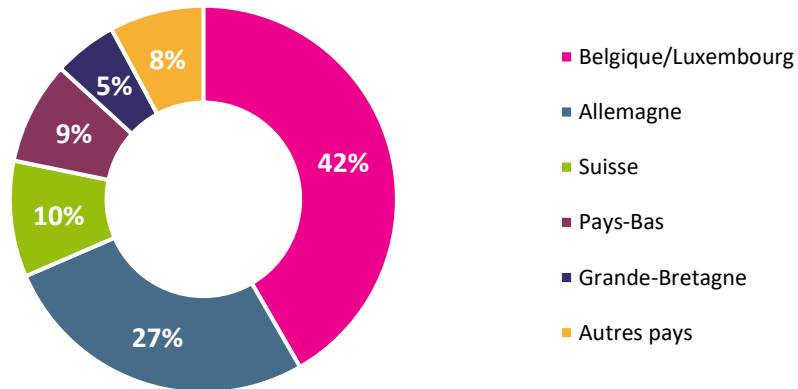
Poids du nombre de gîtes par zone



Taux d'occupation moyen annuel en 2025



Répartition des nuitées étrangères par nationalité



Gîtes de France Ardèche

Le taux d'occupation des meublés en centrale de réservation exclusive Gîtes de France est en légère baisse par rapport à 2024. **Il augmente sur la Montagne d'Ardèche mais est en baisse sur les autres territoires.**

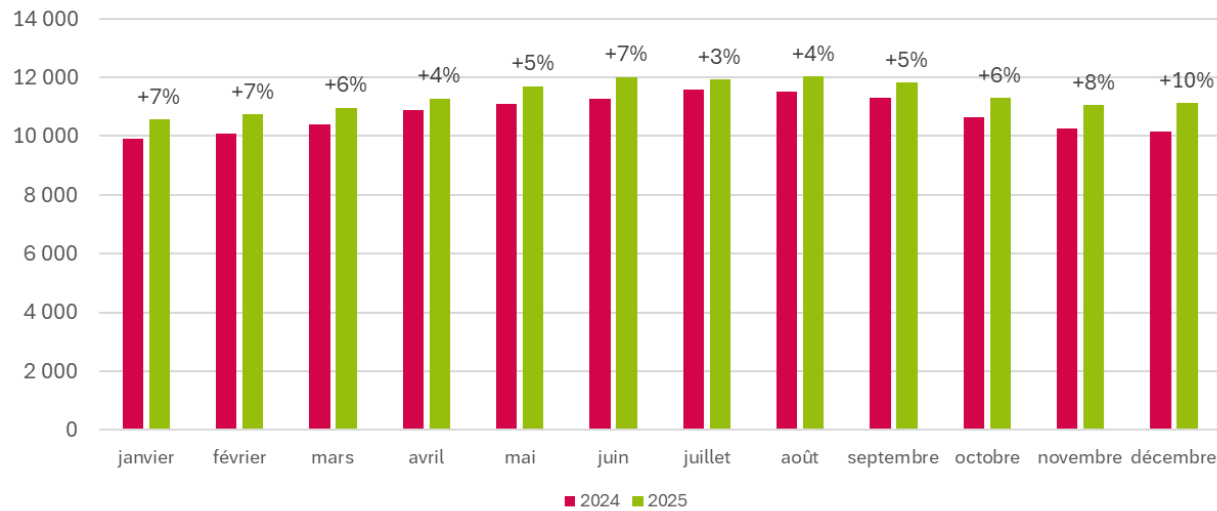
Par rapport à 2011, le taux d'occupation est en hausse de plus de 3 pts, notamment sur les territoires des Sources et Volcans d'Ardèche et du Centre Ardèche.

Les meublés en centrale de réservation exclusive Gîtes de France ont accueilli **une clientèle principalement française** à partir du mois d'avril. Sur la saison touristique, la clientèle étrangère a oscillé entre 10% des nuitées en août et 21% en septembre.

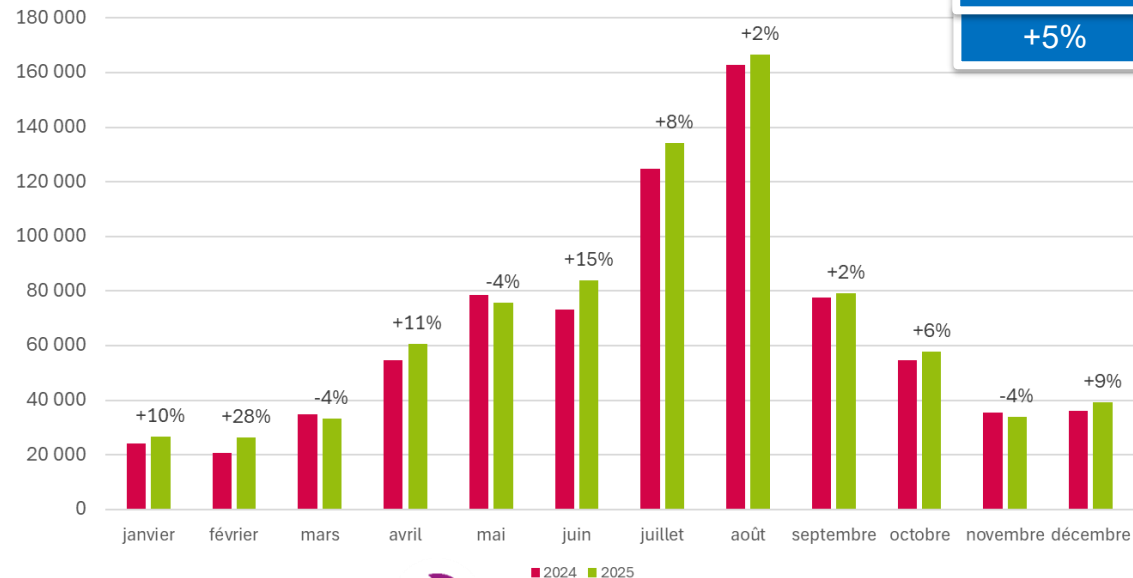
La clientèle belge et luxembourgeoise représente 42% des nuitées étrangères. Une part en baisse par rapport à 2024 au profit de la clientèle allemande qui représente plus d'1/4 des nuitées étrangères.

TOURISME

Nombre de propriétés par mois en 2024 et 2025



Nombre de nuits totales réservées par mois en 2024 et 2025



2024-2025

+5%

Suivi des offres d'hébergements disponibles sur les plateformes en ligne (Airbnb, Aritel, Booking) en Ardèche

• **13 500 offres réservables** en 2025

• Le nombre d'offres disponibles sur ces plateformes en ligne augmente sur tous les mois de l'année par rapport à 2024 entre +3% et +10%. En haute saison, il y a près de 12 000 hébergements disponibles.

• **12 300 logements** ont été réservés au moins une fois au cours de l'année 2025 sur les plateformes en ligne (+11% vs. 2024).

• **818 000 nuits réservées (+5% vs. 2024)**

• En moyenne, chaque logement a été occupé 67 nuits sur l'année (-5% vs. 2024).



©M.Dupont-ADT07-VTT-Montselgues



©M.Geray-OT Pont d'Arc Ardèche-ADT07



©M.Dupont-adt07-Automne_à_Sagnes_et_Goudoulet



Mont Gerbier de Junc

©C.Fougeirol-ADT07

©C.Fougeirol-adt07

Fréquentation des sites de visites, évènements et des voies douces



2024-2025

-1%

Les sites touristiques

Evolution 2024-2025 du nombre d'entrées

1 637 000 entrées en 2025 dans 53 sites touristiques ardéchois.

Parmi ces 53 sites, 50 ont répondu à l'enquête en 2025 et en 2024. **Le nombre d'entrées est stable.**

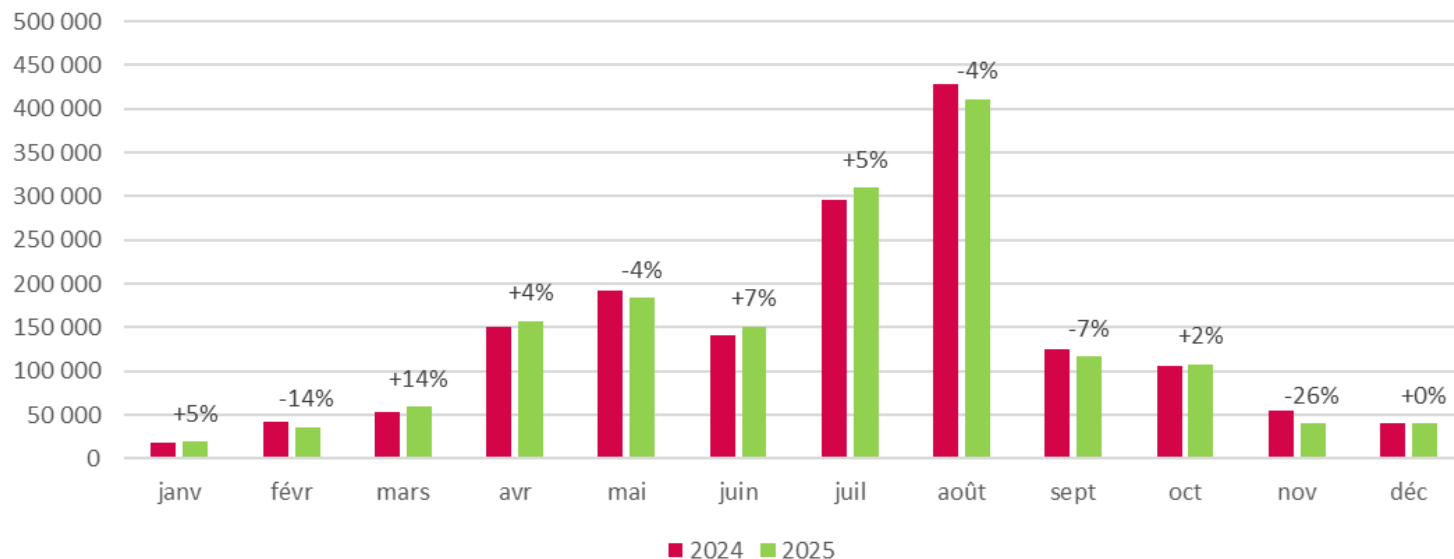
Sur le printemps 2025, la fréquentation des sites de visite a été en légère hausse (+2%). On observe une baisse sur le mois de mai (-4%) compensée par des hausses sur avril (+4%) et juin (+7%).

Le cumul du nombre d'entrées est stable en 2025 sur juillet-août par rapport à 2024, avec une baisse en août (-4%) compensée par une hausse en juillet (+5%).

La fréquentation des sites de visites est en légère baisse sur l'automne 2024 (-3%). On observe une baisse sur le mois de septembre (-7%) en partie compensée par une hausse sur le mois d'octobre (+2%).

Pour plus de détails : <https://pro.ardeche-guide.com/les-sites-touristiques>

Evolution du nombre d'entrées dans 50 sites touristiques 2025 vs. 2024



Des grandes disparités dans les évolutions 2024-2025

- Les évolutions varient de -55% à +68% selon les structures.
- Sur les 50 sites qui ont répondu en 2024 et 2025, 22 ont vu une hausse de fréquentation entre 2024 et 2025.
- 17 sites sont en baisse, 11 sont stables.

Après une année 2022 qui marquait la reprise d'une activité normale après la crise sanitaire et des années 2023 (+2%) et 2024 (+3%) en légère progression, **la fréquentation se stabilise en 2025.**

Les sites touristiques

Evolution 2024 – 2025 du nombre d'entrées

TOP 25 des sites touristiques qui ont accepté de publier leurs données en nombre d'entrées

	Entrées 2025	Evolution 2024-2025	Sites Ardèche Loisirs Patrimoines 2025
WOW Safari de Peaugres	387 100	-6%	✓
Grotte Chauvet 2 - Ardèche	348 400	Stable	✓
Aven d'Ornac - Grand Site de France	138 400	-5%	✓
Train de l'Ardèche	115 700	+3%	✓
Maison de la Lavande - Producteur-Distillateur & Musée	64 700	Stable	✓
Grotte de Saint-Marcel	55 200	-9%	✓
Muséum de l'Ardèche	52 900	+10%	✓
Grotte de la Madeleine	51 700	Stable	✓
Vélorail des Gorges du Doux	50 000	-4%	
Château des Roure	48 500	Stable	✓
Château de Vogüé	46 800	-4%	✓
Le Château – Centre d'Art Contemporain et du Patrimoine d'Aubenas	35 800	+18% *	✓
Parc animalier de Lussas	28 500	+4%	✓
Château-musée de Tournon-sur-Rhône	23 900	Stable	✓
Jardin des Trains Ardéchois	15 100	Stable	✓
Grottes et musée archéologique de Soyons	13 600	+6%	✓
MuséAl - musée et site antique départemental d'Alba-la-Romaine	11 000	Stable	✓
Castanea - Espace Découverte de la Châtaigne d'Ardèche	9 900	-15%	✓
Mas Daudet - Musée et Parc	8 500	-3%	✓
Château de La Chèze	7 900	+28%	
Musée vivant du Ver à Soie	7 700	+68%	✓
Musée du Charronnage au Car	6 500	+14%	✓
Château d'Alba	6 000	+14%	
L'Ecole du vent	5 600	+43%	✓
L'Arche des Métiers	4 400	+52%	✓

* : Le Château—Centre d'Art Contemporain et du Patrimoine d'Aubenas a ouvert en juillet 2024



Evènements culturels en 2025

270 000 spectateurs sur 33 évènements culturels interrogés en 2025.

Les Evènements

Nombre de spectateurs et participants en 2025



Evènements sportifs en 2025

41 000 participants sur 27 évènements sportifs interrogés en 2025.

TOP 5 2025

	Spectateurs 2025	Evolution 2024-2025
Ardèche Aluna Festival	61 600	+ 12%
Rencontres des Cinémas d'Europe	29 000	=
Le Festival d'Alba	26 880	+ 3%
Quelques p'Arts	24 100	- 10%
Festival du Premier Film d'Annonay	21 900	+ 2%

TOP 5 2025

	Participants 2025	Evolution 2024-2025
L'Ardéchoise	12 500	-5%
International de Pétanque	5 000	+ 10%
Ardèche Trail La Voie Romaine	2 700	+ 23%
Triathlon des Gorges de l'Ardèche	2 000	=
Trail : La Chaussée des Géants	2 000	+ 38%

Pour plus de détails : <https://pro.ardeche-guide.com/l-evenementiel-sportif-et-culturel>



Voies douces Passages des vélos en 2025

En 2025, les 16 éco-compteurs analysés et répartis le long des voies douces ardéchoises ont cumulé plus de **900 000 passages vélo**, soit une moyenne de plus de **56 000 passages par compteur**.

La **Via Ardèche** est l'itinéraire le plus emprunté avec une moyenne de **75 000 passages par compteur**.

La **Dolce Via**, avec plus de **56 000 passages par compteur** en moyenne, et la **Payre**, avec près de **54 000 passages par compteur** en moyenne, complètent le podium des itinéraires à vélo les plus empruntés en Ardèche en 2025. La ViaRhôna est 4^e avec **52 000 passages par compteur** en moyenne.

L'éco-compteur de **Vogüé**, sur la Via Ardèche, est celui avec le plus de fréquentation vélo en 2024 avec plus de **104 000 passages**.

Viennent ensuite l'éco-compteur de **Ruoms**, également sur la Via Ardèche, avec plus de **98 000 passages** et l'éco-compteur de **Saint-Michel-de-Chabrillanoux**, sur la Dolce Via, avec près de **77 000 passages**.

Pour plus de détails : <https://pro.ardeche-guide.com/le-velo>

Nombre de passages enregistrés par éco-compteurs entre le 01/01/2025 et 31/12/2025

- ARDECHE
- COMMUNE
- Eco-Compteur
- Via Ardeche
- Via Fluvia
- La Payre
- ViaRhôna
- Dolce Via





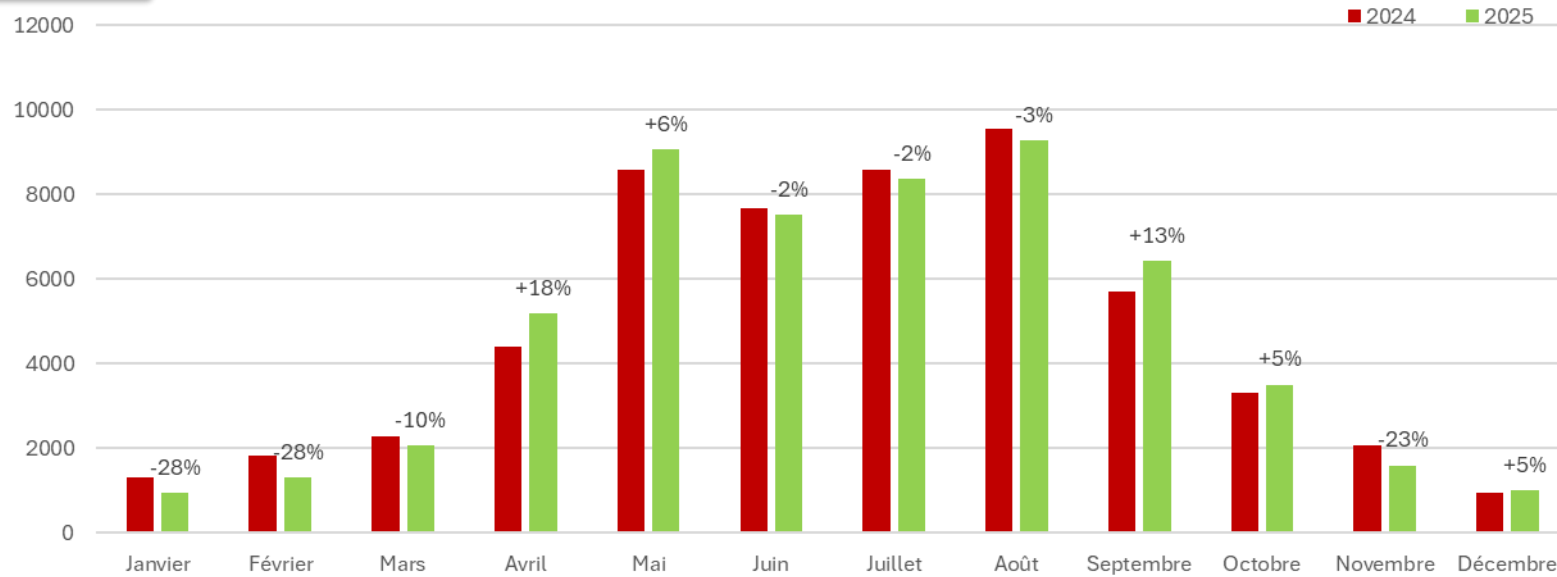
2024-2025

Stable

Voies douces

Evolution 2024-2025 des passages vélo

Moyenne des passages vélo par éco-compteur en Ardèche et évolution 2024-2025



Evolution mensuelle du nombre de passages vélo cumulés entre 2024 et 2025 sur 16 éco-compteurs situés sur 5 itinéraires.

Itinéraire	Evolution vs. 2024
Via Ardèche	+6%
Dolce Via	Stable
La Payre	-4%
ViaRhôna	-1%
Via Fluvia	-9%

La fréquentation des voies douces **est stable en 2025 vs. 2024**. Hausse de la fréquentation **printanière** (avril-juin ; +5%) et **automnale** (septembre-octobre ; +10%). Pics de fréquentation durant les week-ends du 1^{er} mai, de l'Ascension et de la Pentecôte. La fréquentation **baisse durant l'été** (juillet-août ; -3%) et en hors saison (janvier-mars et novembre-décembre ; -18%).

Hausse de fréquentation sur la Via Ardèche (+6% vs. 2024). Stabilité sur la Dolce Via et la ViaRhôna. Baisse sur La Payre et la Via Fluvia.

Vogüé est le point de comptage avec la plus forte hausse de fréquentation en nombre de passages en 2025 vs. 2024 avec près de 6 000 passages supplémentaires (104 200 passages en 2025 vs. 98 300 passages en 2024).

Evolution annuelle du nombre de passages vélos par itinéraire.

Annexes

	Vacances FR 2024	Vacances FR 2025	Vacances BE francophone 2025	Vacances NL 2025
janvier	8 janvier - reprise des cours	6 janvier - reprise des cours	6 janvier - reprise des cours	5 janvier - reprise des cours
février				
mars	vacances hiver FR 10 février - 10 mars	vacances hiver FR 8 février - 9 mars	vacances hiver BE Francophone 22 février - 9 mars	vacances hiver NL 15 février au 2 mars
avril	Pâques 31 mars			
mai	vacances printemps FR 6 avril - 5 mai	vacances printemps FR 5 avril - 4 mai		
juin		Pâques 20 avril	vacances Pâques BE Francophone 26 avril - 11 mai	vacances Pâques NL 26 avril - 4 mai
juillet	Ascension 9 mai			
août	Pentecôte 19 mai			
septembre		Ascension 29 mai		
octobre		Pentecôte 9 juin		

CALENDRIER DES VACANCES

	Vacances FR 2024	Vacances FR 2025	Vacances BE francophone 2025	Vacances NL 2025
juillet	début vacances été FR samedi 6 juillet	début vacances été FR samedi 5 juillet	début vacances été BE Francophone samedi 5 juillet	début vacances été NL samedi 5 juillet
	14 juil. : dimanche	14 juil. : lundi		
août	15 août : jeudi	15 août : vendredi		
	rentrée scolaire FR 2 septembre	rentrée scolaire FR 1er septembre	rentrée scolaire BE Francophone 25 août	rentrée scolaire NL 18 août ou 25 août ou 1er septembre selon les zones
sept.				
octobre	vacances Toussaint FR 19 octobre - 3 novembre	vacances Toussaint FR 18 octobre - 2 novembre	vacances Toussaint BE Francophone 18 octobre - 2 novembre	vacances Toussaint NL 11 octobre - 26 octobre
nov.				
déc.	début vacances Noël FR 21 décembre	début vacances Noël FR 20 décembre	début vacances Noël BE Francophone 20 décembre	début vacances Noël NL 20 décembre

Qu'est-ce que Flux Vision Tourisme ?

«Flux Vision Tourisme» est une solution innovante développée par Orange, co-construite avec le Réseau National des Agences Départementales (Tourisme & Territoires), aujourd'hui utilisée par plus de 50 ADT.

Cette solution permet de convertir des millions d'informations techniques du réseau mobile Orange, en indicateurs statistiques afin d'analyser la fréquentation de territoires et le déplacement des populations. Développée en accord avec la CNIL grâce à une anonymisation des données, elle fait l'objet de nombreux travaux de recherches et développements depuis 2012.

Une **segmentation** (qualification d'un mobile en «touriste», «résident» .) est effectuée en tenant compte de la **zone de présence majoritaire sur les 56 derniers jours, des durées et récurrences de séjours.**

Un **redressement** est effectué pour passer de x mobiles à y personnes en tenant compte d'un ensemble de facteurs comme le taux d'équipement en mobile et la part de marché d'Orange.

Note d'utilisation : «Flux Vision Tourisme» est une méthode innovante et récente. Elle fait l'objet de travaux permanents d'optimisation tant dans ses méthodes de production que de traitements.

Une nouvelle méthodologie a été déployée par Orange Business à partir de 2019 rendant impossible toute comparaison avec les années antérieures. Les comparaisons 2024/2025 sont possibles.

Les segments et marchés

Un **résident** a passé au moins 22 nuits dans la zone d'observation au cours des 56 dernières nuits

- 1 habitant resté chez lui
- 1 résident secondaire la nuit du 31 août s'il est arrivé le 1er juillet

Un **touriste** est un non-résident de la zone d'observation et qui y est vu de manière non récurrente

- 1 Parisien qui passe une semaine en camping en Ardèche
- 1 habitant de Privas qui passe un week-end en Montagne ardéchoise
- 1 saisonnier la nuit du 14 juillet s'il est arrivé le 1er juillet

Un **excursionniste** est une personne présente plus de 2h sur la zone d'observation et ne réalisant pas de nuitées la veille et le soir du jour étudié et présente moins de 5 fois en journée sur les 15 derniers jours.

Exemples de motifs de venue :

- visite d'un site touristique
- visite à de la famille
- rendez-vous médical
- déplacement professionnel ponctuel
- courses alimentaires, marché
- balade à vélo, randonnée à la journée...

Origines en fonction de l'adresse de facturation ou de l'origine de la carte SIM

Par département et région pour les Français

Les estimations relatives aux clientèles étrangères reflètent les volumes et tendances observables au regard des connaissances et capacités techniques actuelles. Dans une logique d'amélioration continue de la solution Flux Vision Tourisme, des ajustements ponctuels peuvent être apportés et des évolutions majeures peuvent également intervenir.

Ce sera notamment le cas en 2026, avec l'introduction d'une amélioration de la méthode de redressement des étrangers. Cette évolution entraînera une rupture de série à compter du 1er janvier 2024. Afin de garantir la comparabilité des données, une relivraison de l'historique sera réalisée, permettant de d'assurer une lecture plus cohérente des années 2024, 2025 et 2026



Les sites touristiques : merci aux répondants

Abbatiale Sainte-Marie
Ardelaine
Aven d'Ornac - Grand Site de France
Castanea - Espace Découverte de la Châtaigne d'Ardèche
Castanéiculture - La ferme de Peyrou
Centrale EDF de Montpezat sous Bauzon
Centre Historique de Tournon
Château d'Alba
Château de Crussol
Château de Gourdan
Château de Hautsegur
Château de La Chèze
Château de Rochemaure
Château de Vogüé
Château des Roure
Château Médiéval de Désaignes
Château-musée de Tournon-sur-Rhône
Eglise Saint Sornin
Espace Musée du Parchemin

Grotte Chauvet 2 - Ardèche
Grotte de la Madeleine
Grotte de Saint-Marcel
Grottes et musée archéologique de Soyons
Jardin des Trains Ardéchois
Jardin Paysager la Terre Pimprenelle
La Ferme des Abeilles - Les Ruchers de l'Ibie
La Maison du bijou
La Maison du Châtaignier
L'Arche des Métiers
Le Château – Centre d'Art Contemporain et du Patrimoine d'Aubenas
L'Ecole du vent
Les Bergers des Chaupous
Mad Maze
Maison Champanhet
Maison de la Lavande - Producteur-Distillateur & Musée
Mas Daudet - Musée et Parc

Melvita & L'Occitanie en Provence - Visite de la Manufacture
Montgolfières & cie
Moulin de Mandy
MuséAl - musée et site antique départemental d'Alba-la-Romaine
Musée des Mariniers
Musée des Papeteries Canson et Montgolfier
Musée du Charronnage au Car
Musée du Vivarais protestant
Musée médiéval de Vagnas
Musée vivant du Ver à Soie
Muséum de l'Ardèche
Parc animalier de Lussas
Planète Mars Observatoire Hubert Reeves
Terra Cabra
Train de l'Ardèche
Vélorail des Gorges du Doux
WOW Safari de Peaugres

En italique : données 2024 non disponibles, sites non intégrés dans les calculs d'évolution



Ardèche Aluna Festival
Rencontres des Cinémas d'Europe
Le Festival d'Alba
Quelques p'Arts
Festival du Premier Film d'Annonay
Carrefour des Arts
Festival "J'Peux Pas J'ai Montgolfière"
Festi'Vals du Jeu
Festival Joyeuse Escalade
Festival des Humoristes
L'EstiVAL'
Les Préalables du Festival d'Alba-la-Romaine
Fête de la patate
Les Cordes en Ballade
Festival Labeaume en Musiques
Jours de cirque
Etats Généraux du Documentaire
Jazz sur un plateau
Festival des étoiles
Salon des métiers d'art : Blou art
Fête Médiévale de Désaignes
Carrefour Européen du 9ème Art et de l'Image

Les événements culturels et sportifs: merci aux répondants



Festival Vochora
Festival du conte "A moi, conte deux mots !"
Festival Shakespeare et Cie
Festival "Trad Ardèche"
Salon du livre de jeunesse
Festival "Jazz en Vivarais"
Quilles, Le festival des vins vivants
Festival "Les Musicales au Fival"
Festival "d'une cour à l'autre"
Festival Vocabanne
Festival "Une saison au château"

L'Ardéchoise
International de Pétanque
Ardèche Trail La Voie Romaine
Triathlon des Gorges de l'Ardèche
Trail : La Chaussée des Géants
L'Ardèche Run (semi-marathon)
Marathon International des Gorges de l'Ardèche
Ronde de Crussol
Marathon de l'Ardèche
Trail des Gorges de l'Ardèche
Trail des Sapins
Boulieu Trail
Le Trail des Gaulois
X Kern Trail
Trail des Monts d'Ardèche
Trail Du Suc Des Vents
Trail de Juliau
Foulée du Saint-Joseph
Coupe Auvergne-Rhône-Alpes cross-country olympique
Trail Beaume Drobie
Trail du Muguet
Lamas'Trail
Trail des Dolmens-Ardèche
Raid VTT des Monts d'Ardèche
Ardèche Meeting
Tour cycliste féminin international de l'Ardèche
Supertrophy