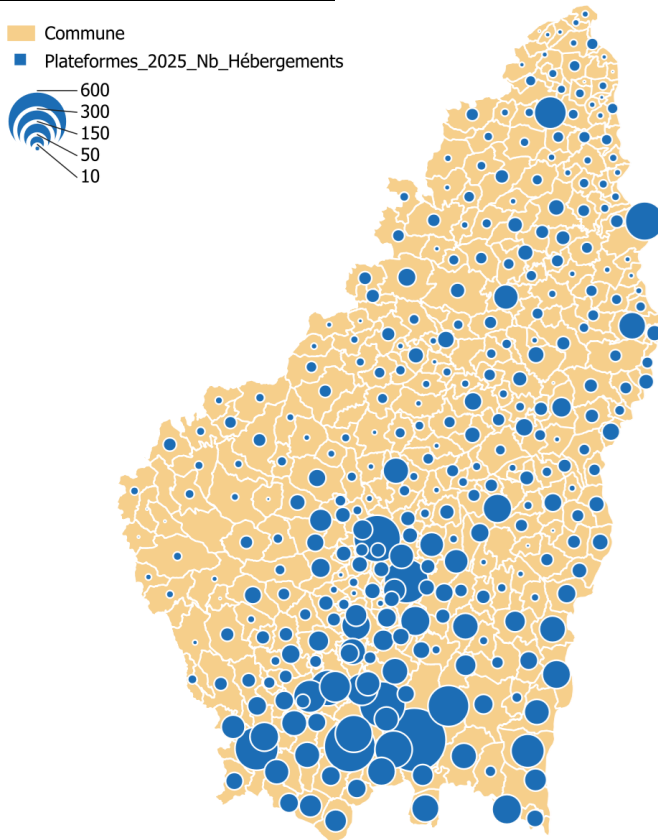
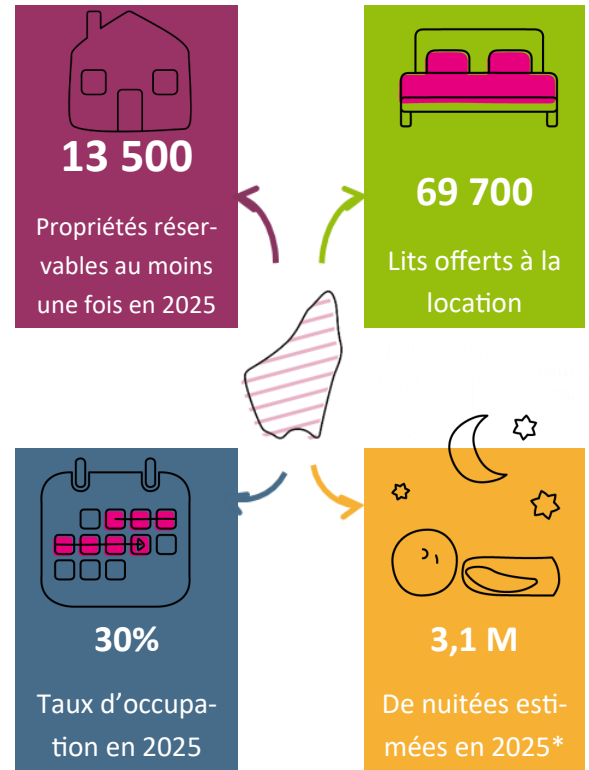


Nombre de propriétés sur les plateformes en ligne en 2025 par commune en Ardèche



Chiffres clés

2025



En 2024, Ardèche Tourisme, dans le cadre du projet France Tourisme Observation mené par Atout France a souscrit à l'outil **Lighthouse spécialisée dans l'observation des hébergements locatifs disponibles sur les plateformes en ligne**.

Cet outil répertorie les données disponibles sur trois différents canaux de réservation de locations de particuliers à particuliers (AirBnb, Aritel, Booking) afin de compiler des informations détaillées sur les caractéristiques de l'offre et propose une estimation de la fréquentation de ces hébergements grâce à la collecte en temps réel.

L'année 2025 a vu une hausse de l'offre réservable sur les plateformes en ligne (entre +3% au mois de juillet et +10% au mois de décembre vs. 2024). Le nombre de nuits réservées augmente également (+5% vs. 2024).

A noter : L'offre des hébergements disponibles sur les plateformes en ligne est analysée distinctement de l'offre en hébergement marchand (source Apidae) et en résidences secondaires (source Insee). En effet, l'offre disponible sur les différents canaux de réservation peut correspondre à plusieurs cas de figure ; par exemple :

- Résidences principales mises en location ponctuellement,
- Résidences secondaires proposées à la location,
- Chambres d'hôtes ou meublés répertoriés dans Apidae et commercialisés sur plusieurs canaux,
- Meublés déclarés dont les propriétaires ont fait le choix exclusif d'un des canaux de réservation pour leur commercialisation...

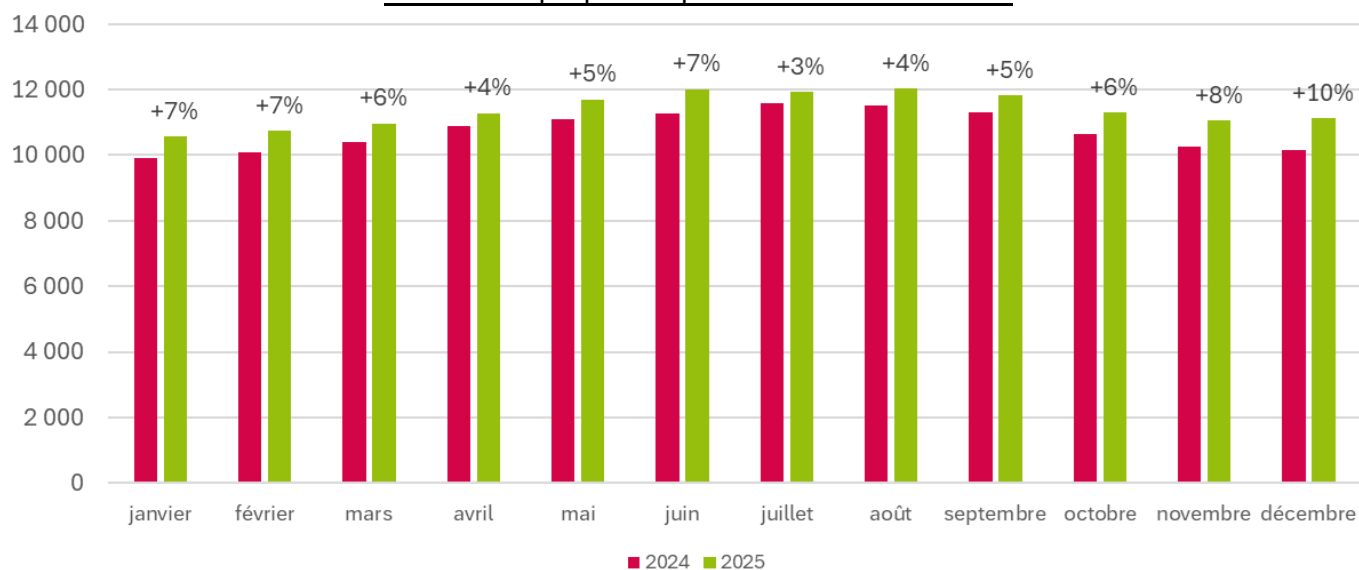
778 000 nuits ont été réservées en 2025 tous canaux de réservation confondus (AirBnb, Aritel, Booking) Avec une hypothèse de 3,8 personnes par logement , on peut estimer que 3,1 millions de nuitées ont été générées en Ardèche.*

** Source : Enquête des clientèles touristiques de l'Ardèche : Observatoire Ardèche Tourisme/4V—2023*

L'offre en Ardèche

13 500 propriétés distinctes sont proposées à la location sur les plateformes en ligne au moins une fois pendant l'année 2025. Cela représente **7% de l'offre régionale en 2025**.

Nombre de propriétés par mois en 2024 et 2025



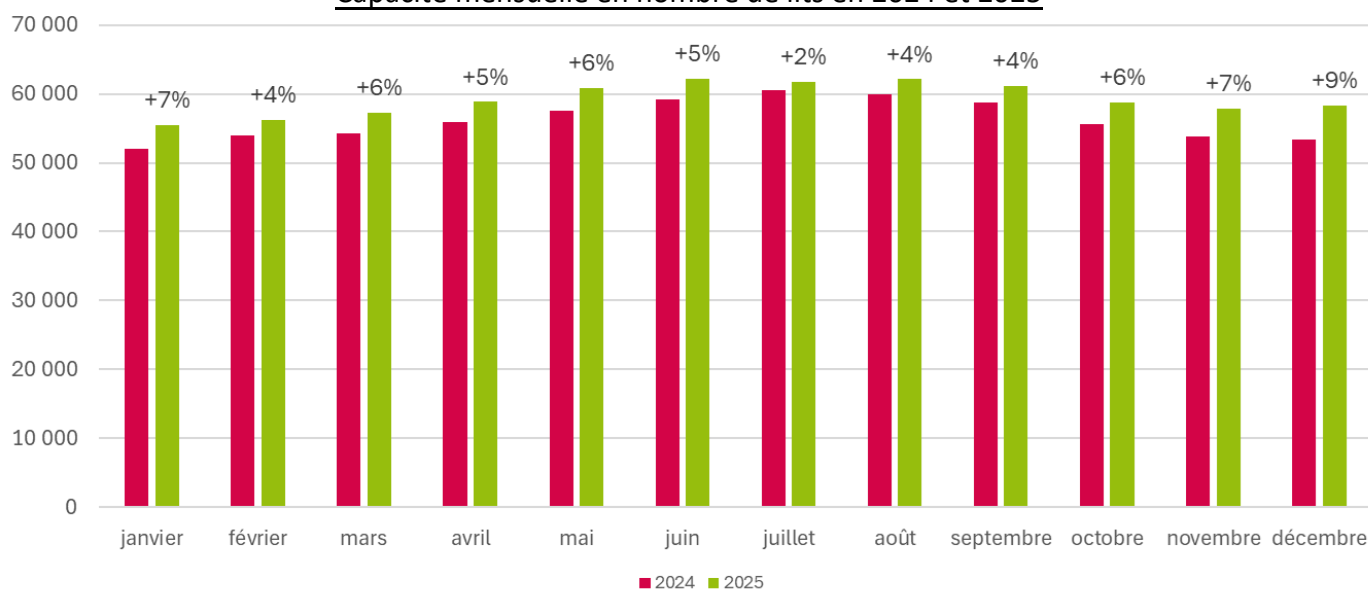
Le nombre d'offres disponibles sur ces plateformes en ligne augmente sur tous les mois de l'année par rapport à 2024. En haute saison, il y a près de 12 000 hébergements disponibles avec une hausse de l'offre de 3% sur le mois de juillet et de 4% sur le mois d'août.

Au moins 10 500 hébergements sont disponibles sur chaque mois de l'année.

Capacité d'accueil annuelle : 69 700 lits

A titre de comparaison, la capacité d'accueil dans les filières professionnelles est de 121 000 lits en Ardèche (hôtellerie, hôtellerie de plein air, gîtes, chambres d'hôtes et hébergements collectifs référencés dans Apidae).

Capacité mensuelle en nombre de lits en 2024 et 2025

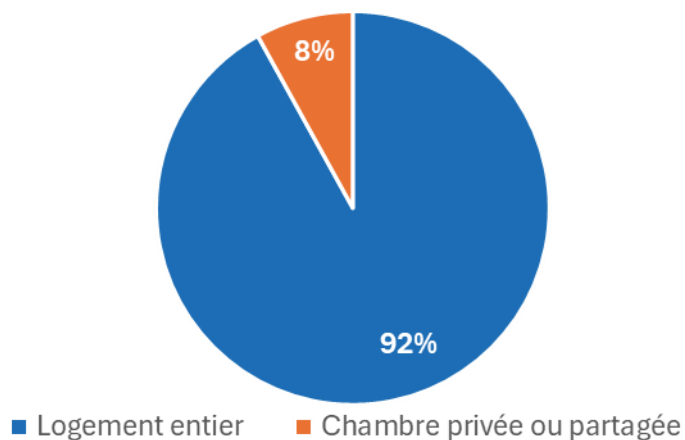


La capacité d'accueil disponible sur ces plateformes en ligne augmente sur tous les mois de l'année par rapport à 2024. En haute saison, il y a plus de 60 000 lits disponibles. A titre de comparaison, la capacité d'accueil dans la filière professionnelle de l'hébergement locatif est de 25 000 lits en haute saison.

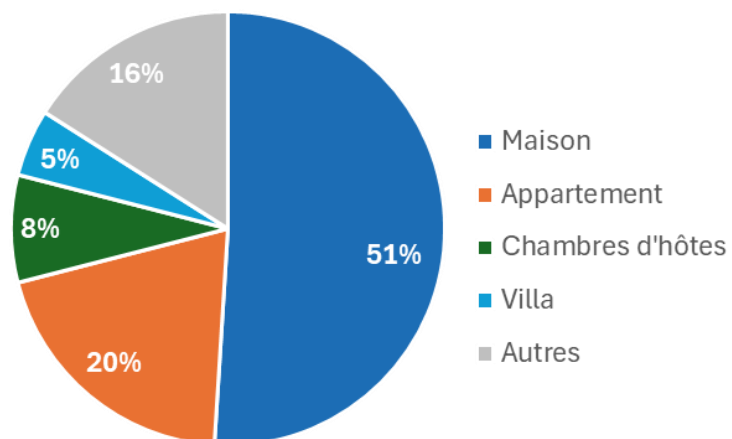
Au moins 55 000 lits sont disponibles sur chaque mois de l'année. A titre de comparaison, 15 000 lits sont disponibles à la location dans les filières professionnelles de l'hébergement locatif sur chaque mois de l'année.

L'offre en Ardèche

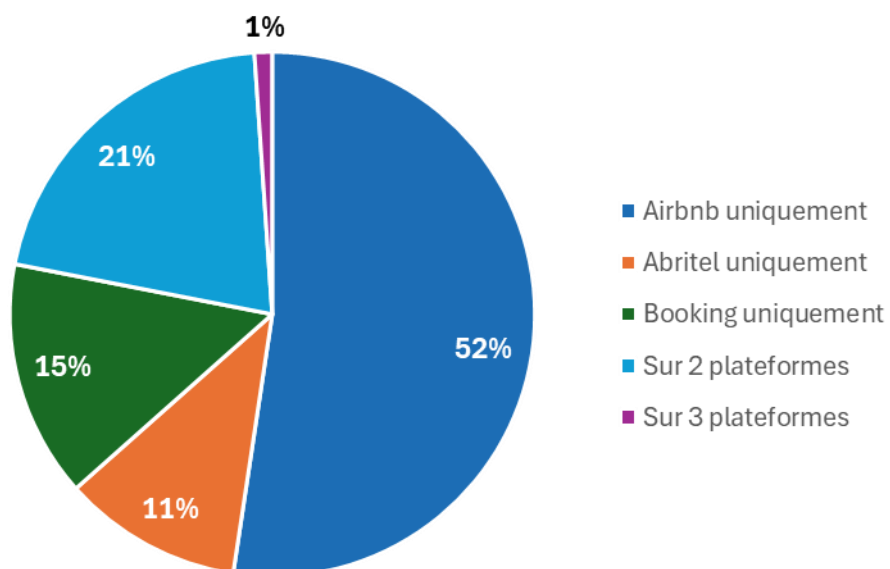
Répartition entre logements entiers et chambre privée ou partagée en 2025



Répartition du nombre de propriétés par type de logement en 2025



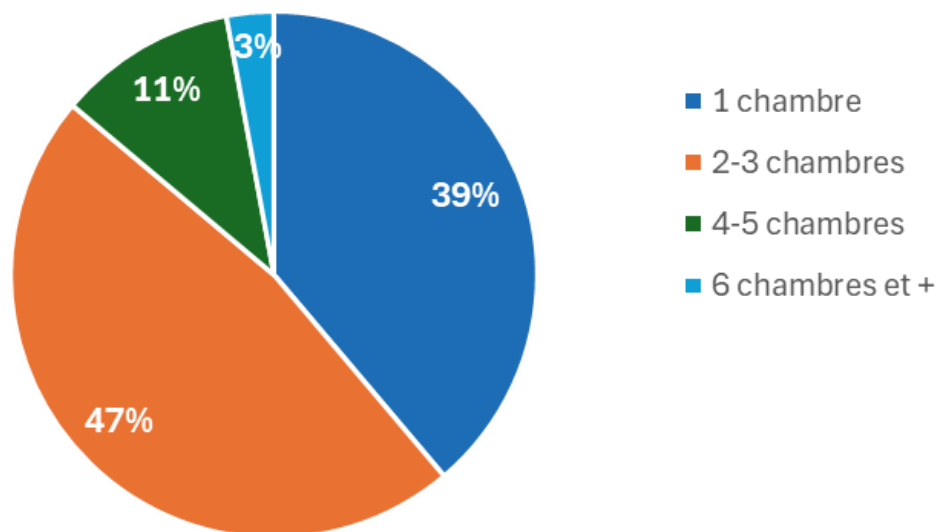
Répartition de l'offre par plateforme en 2025



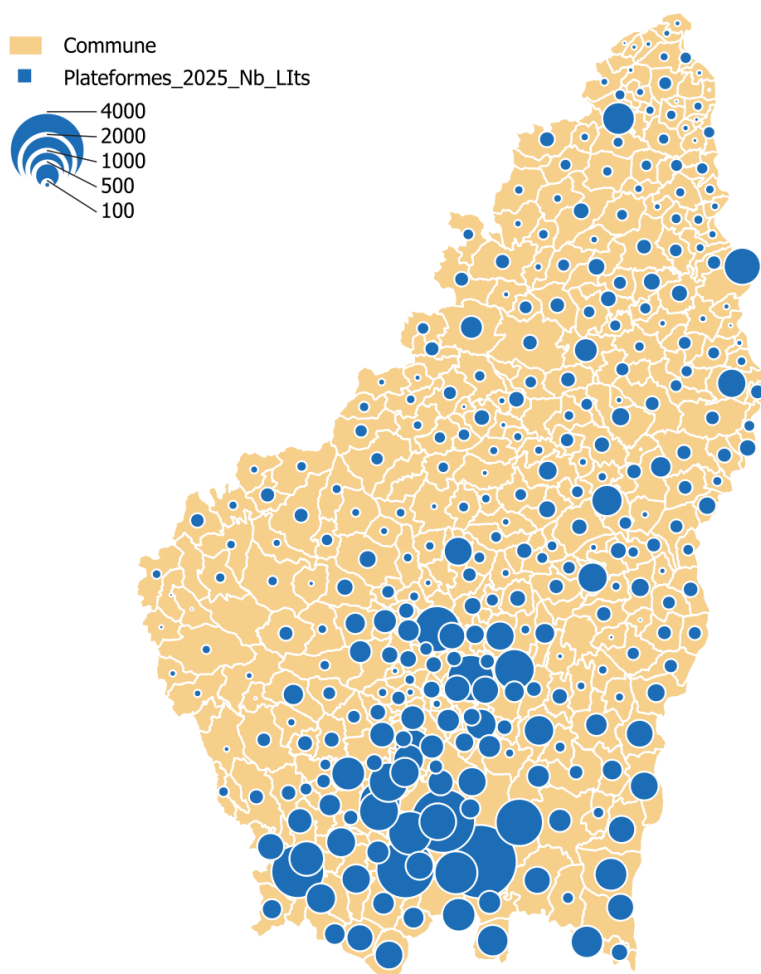
73% des logements sont proposés sur Airbnb. 29% sont proposés sur Booking et 25% sur Aritel.

L'offre en Ardèche

Répartition du nombre de propriétés par nombre de chambres disponibles en 2025



Nombre de lits disponibles sur les plateformes en ligne en 2025 par commune en Ardèche



98% des communes ardéchoises ont des hébergements locatifs sur les plateformes en ligne avec une concentration plus forte dans le Sud Ardèche.

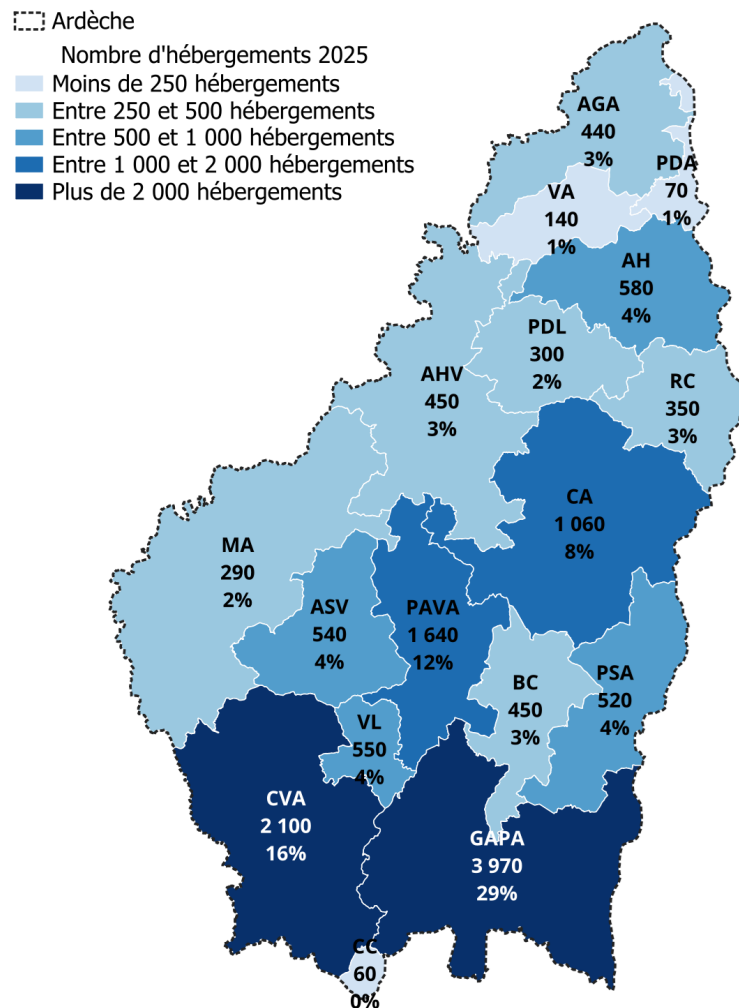
L'offre par territoire

Médiane de 450 logements par territoire d'office de tourisme

Les offres disponibles sur les plateformes en ligne sont présentes sur tout le département. Le sud de l'Ardèche concentre près la moitié des offres. La moitié des territoires ont une offre de 450 logements et plus et l'autre moitié ont une offre de 450 logements et moins.

Les trois offices de tourisme qui ont le plus d'hébergements en Ardèche sont les Gorges de l'Ardèche—Pont d'Arc avec près de 29% des hébergements, suivi des Cévennes d'Ardèche (16%) et du Pays d'Aubenas-Vals-Antraigues (12%).

Nombre d'hébergements locatifs sur les plateformes en ligne en 2025 par territoire d'office de tourisme et part sur le total des offres en Ardèche



Clé de lecture : 440 logements sur les plateformes en ligne sont recensés sur le territoire de Ardèche Grand Air, ce qui représente 3% des offres du département.

AGA - Ardèche Grand Air

PDA - Porte de Dromardèche

VA - Val d'Ay

AH - Ardèche Hermitage

AHV - Ardèche Hautes Vallées

PL - Pays de Lamastre

RC - Rhône Crussol

CA - Cœur d'Ardèche

MA - Montagne d'Ardèche

ASV - Ardèche Sources et Volcans

PAVA - Pays d'Aubenas-Vals-Antraigues

BC - Berg et Coiron

PSA - Porte Sud Ardèche

CVA - Cévennes d'Ardèche

VDL - Val de Ligne

GAPA - Gorges de l'Ardèche-Pont d'Arc

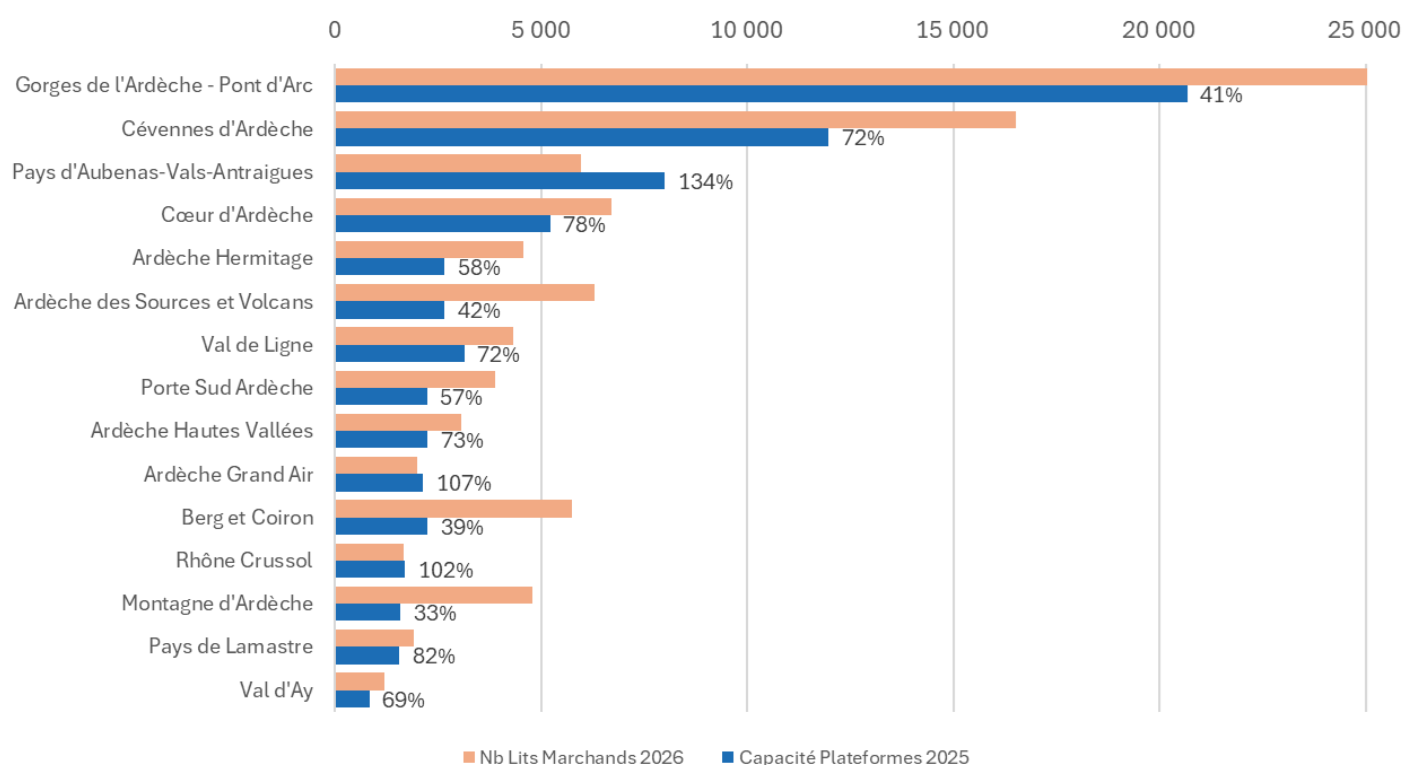
L'offre par territoire

Comparativement à la capacité d'accueil dans les filières professionnelles (hôtellerie, hôtellerie de plein air, gîtes, chambres d'hôtes, hébergements collectifs), le poids du nombre de lits disponibles sur les plateformes en ligne varie fortement selon les territoires. En moyenne, le volume de lits sur les plateformes en ligne représente 58% du volume de lits marchands :

- Dans certains territoires, le volume de lits disponibles représente plus que le volume de lits marchands (Ardèche Grand Air, Pays d'Aubenas-Vals-Antraigues, Rhône Crussol).
- A l'inverse, dans d'autres territoires le volume de lits disponibles représente moins de la moitié du volume de lits marchands (Montagne d'Ardèche, Berg et Coiron, Ardèche des Sources et Volcans, Gorges de l'Ardèche-Pont d'Arc).

Capacité d'accueil filières professionnelles (Apidae) / hébergements collaboratifs (Lighthouse)

Comparaison du Nombre de Lits Marchands et de la capacité d'hébergements des plateformes numériques par Office de Tourisme en 2025

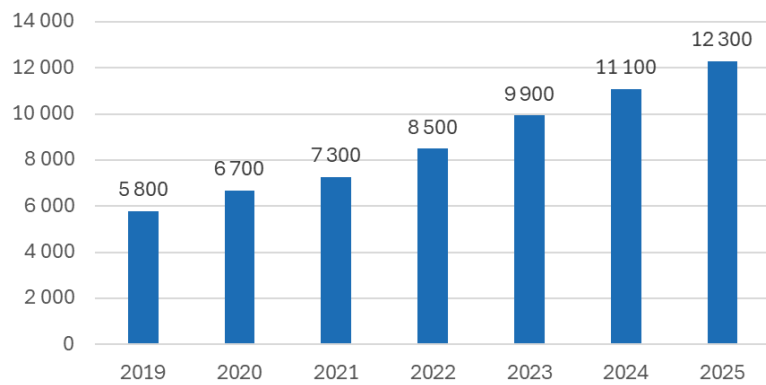


Clé de lecture : Le territoire Ardèche Grand Air dispose de près de 2 000 lits marchands recensés dans Apidae. Les plateformes en ligne proposent plus de 2 100 lits à la location. Le ratio lits Aribnb+Abritel+Booking/lits marchands est de 107%.

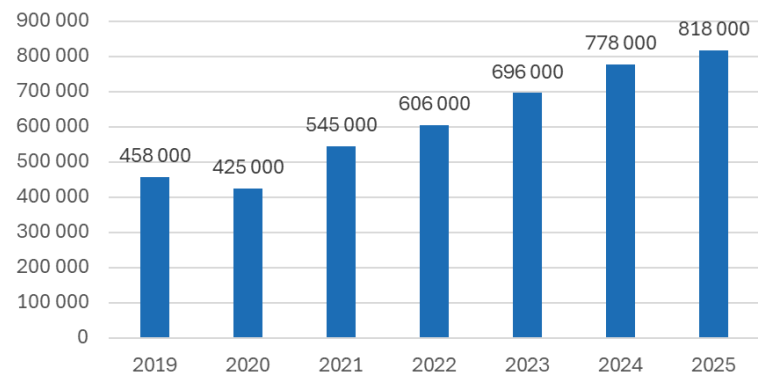
Attention : Nous comparons ici un volume de lits entre deux modes de commercialisation. Certains hébergements peuvent se retrouver dans les 2 catégories ; nous n'avons pour le moment pas les outils pour les distinguer. Le ratio lits plateformes en ligne / lits marchands permet d'évaluer le poids des hébergements collaboratifs par territoire.

La fréquentation des hébergements locatifs

Nombre de propriétés actives par an entre 2019 et 2025

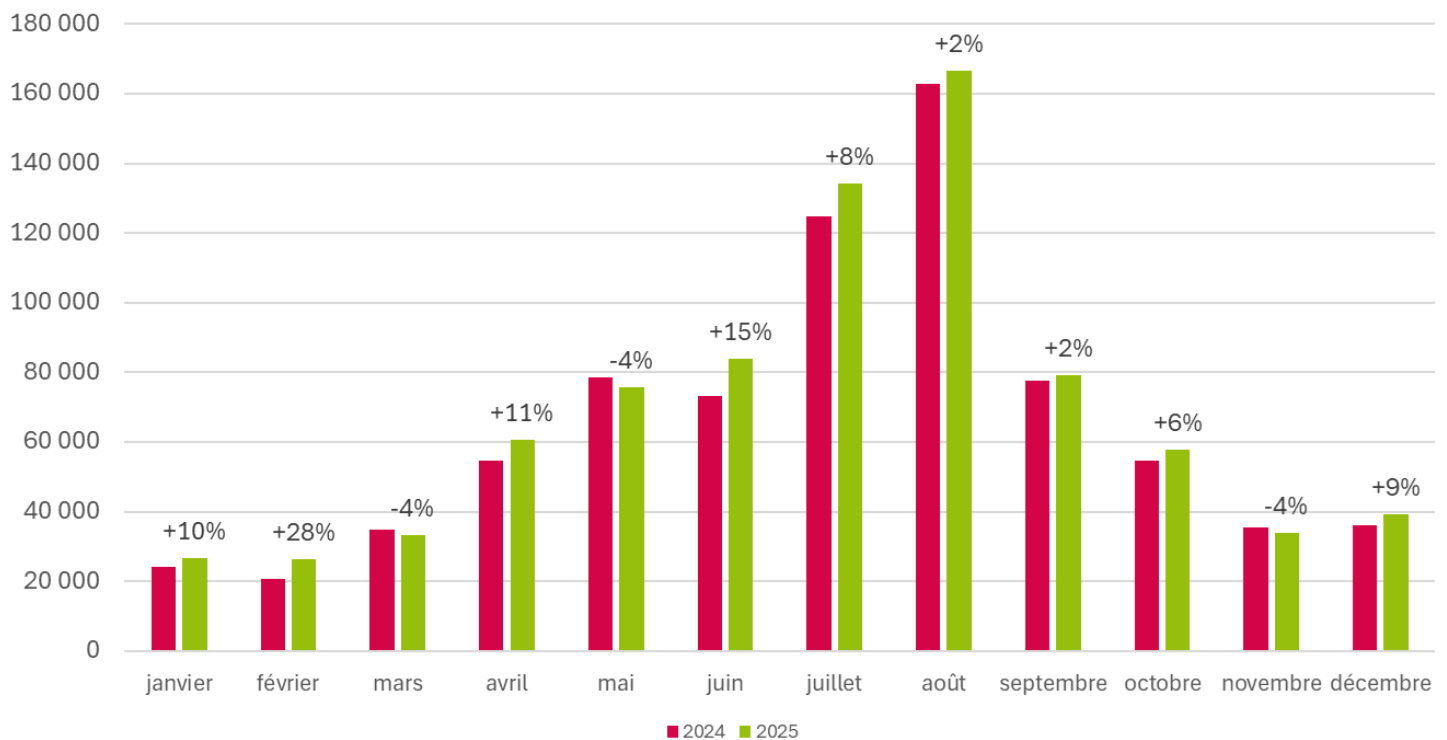


Nombre de nuits réservées par an entre 2019 et 2025



12 300 logements (91% de l'offre disponible) **ont été réservés au moins une fois au cours de l'année 2025 sur les plateformes en ligne** (+11% vs. 2024). En moyenne, chaque logement a été occupé 67 nuits sur l'année (-5% vs. 2024), soit 818 000 nuits réservées au total (+5% vs. 2024). Le nombre de réservations porte sur tous les canaux de réservation.

Nombre de nuits totales réservées par mois en 2024 et 2025



Plus de 220 000 nuits ont été réservées au printemps (avril-juin), soit une hausse de 7%.

300 000 nuits ont été réservées en été sur le département en 2025 (contre près de 290 000 en 2024; +5%).

Près de 140 000 nuits ont été réservées sur l'automne (septembre-octobre), soit une hausse de 4%.

La fréquentation des hébergements par territoire

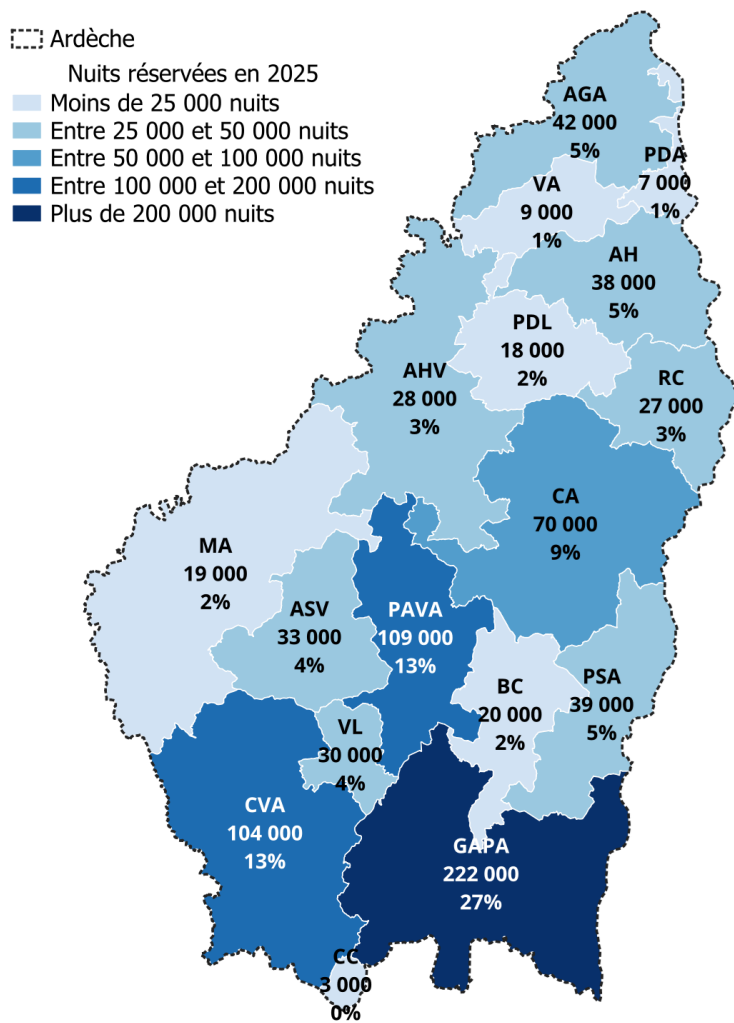
Médiane de 30 000 nuits réservées par territoire d'office de tourisme

La répartition des réservations sur les plateformes en ligne est assez inégale sur l'ensemble du département. Le sud de l'Ardèche concentre près la moitié des réservations, à l'image de l'offre. La moitié des offices de tourisme ont observé plus de 30 000 nuits réservées sur leur territoire et l'autre moitié moins de 30 000 nuits réservées.

Les trois offices de tourisme avec le plus de nuits réservées sur les plateformes en ligne en Ardèche en 2024 sont les Gorges de l'Ardèche—Pont d'Arc avec près de 27% des réservations, suivi des Cévennes d'Ardèche et Le Pays d'Aubenas-Vals-Antraigues (13%).

Les nuits réservées sur les plateformes en ligne sont en hausse sur 13 des 17 territoires de l'Ardèche vs. 2023

Nuits réservées sur les plateformes en ligne en 2025 par territoire d'office de tourisme et part sur le total de la fréquentation en Ardèche



Clé de lecture : 42 000 nuits ont été réservées sur les plateformes en ligne en 2025 sur le territoire d'Ardèche Grand Air, ce qui représente 5% des nuits réservées sur le département.

AGA– Ardèche Grand Air

PDA - Porte de Dromardèche

VA - Val d'Ay

AH - Ardèche Hermitage

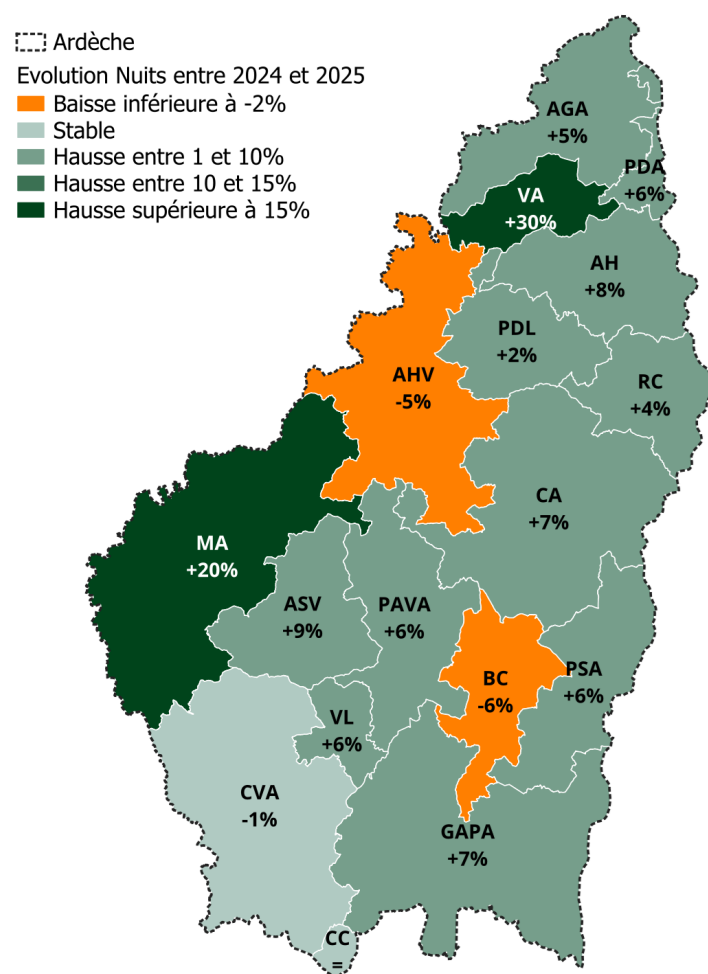
AHV – Ardèche Hautes Vallées

PL - Pays de Lamastre

RC - Rhône Crussol

CA - Cœur d'Ardèche

Evolution des nuits réservées sur les plateformes en ligne entre 2024 et 2025 par territoire d'office de tourisme



Clé de lecture : Le nombre de nuits réservées sur les plateformes en ligne sur le territoire d'Ardèche Grand Air a augmenté de 5% entre 2024 et 2025.

MA - Montagne d'Ardèche

ASV - Ardèche Sources et Volcans

PAVA - Pays d'Aubenas-Vals-Antraigues

BC - Berg et Coiron

PSA - Porte Sud Ardèche

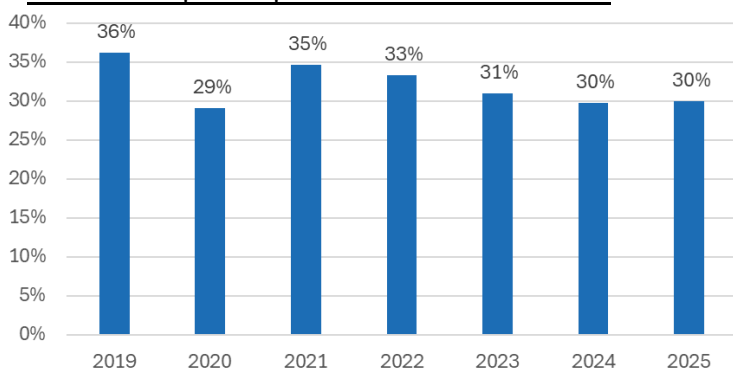
CVA - Cévennes d'Ardèche

VDL - Val de Ligne

GAPA - Gorges de l'Ardèche-Pont d'Arc

Taux d'occupation

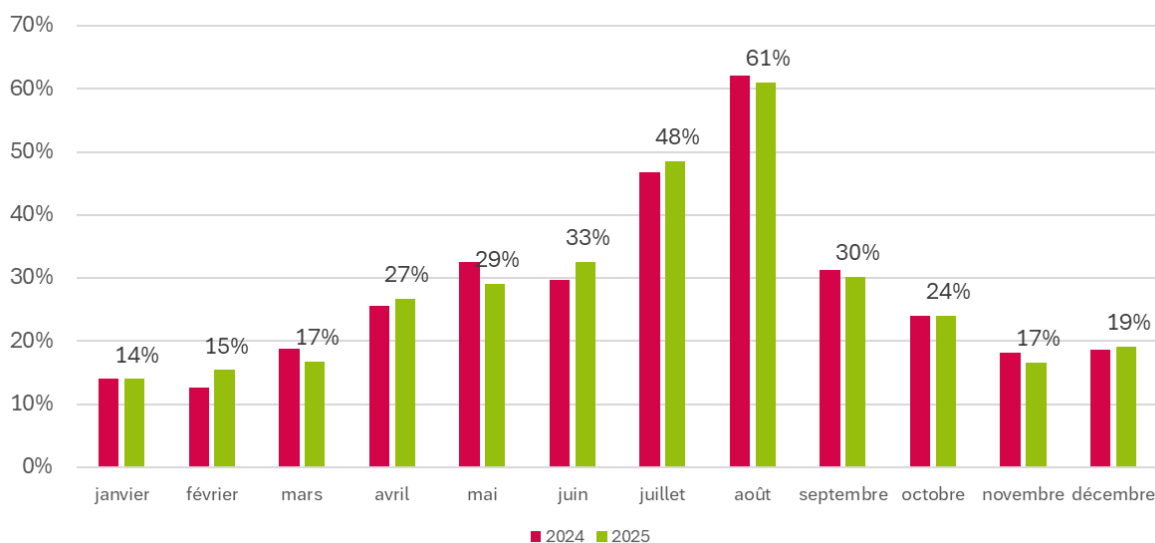
Taux d'occupation par an entre 2019 et 2025



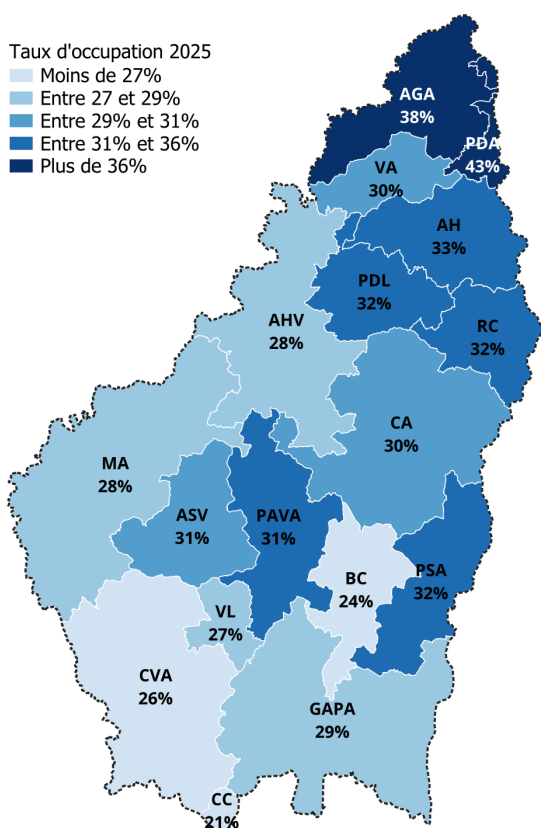
Le **taux d'occupation** dans les hébergements réservables sur les plateformes en ligne est de **30% sur l'année 2025**. Ce taux est stable par rapport à 2024 mais est en baisse par rapport à 2019 (36%).

Ce taux augmente en juin et baisse en mai pour des raisons de calendrier des ponts du printemps. Il est stable sur les autres mois de la saison touristique (avril-octobre).

Taux d'occupation par mois en 2024 et 2025



Taux d'occupation dans les hébergements réservables sur les plateformes en ligne en 2025 par territoire d'office de tourisme



Contrairement à l'offre et au nombre de nuits réservées, le **taux d'occupation** dans les hébergements réservables sur les plateformes en ligne est **plus élevés dans certains territoires du nord du département** grâce à une meilleure occupation hors saison.

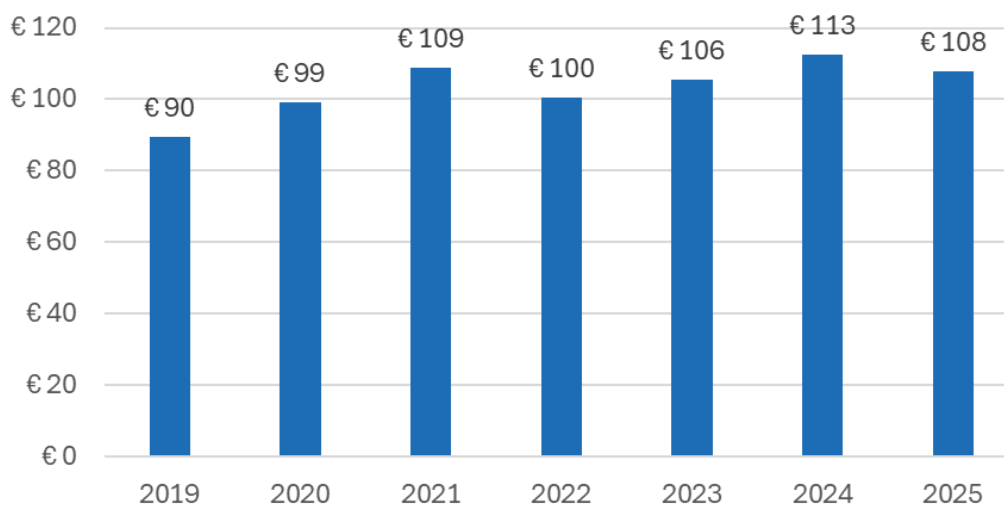
Clé de lecture : Le taux d'occupation dans les hébergements réservables sur les plateformes en ligne en 2024 est de 38% sur le territoire d'Ardèche Grand Air.

- AGA - Ardèche Grand Air
- PDA - Porte de Dromardèche
- VA - Val d'ay
- AH - Ardèche Hermitage
- AHV - Ardèche Hautes Vallées
- PL - Pays de Lamastre
- RC - Rhône Crussol
- CA - Cœur d'Ardèche

- MA - Montagne d'Ardèche
- ASV - Ardèche Sources et Volcans
- PAVA - Pays d'Aubenas-Vals-Antraigues
- BC - Berg et Coiron
- PSA - Porte Sud Ardèche
- CVA - Cévennes d'Ardèche
- VDL - Val de Ligne
- GAPA - Gorges de l'Ardèche-Pont d'Arc

Les prix pratiqués

Prix médian par nuit et par logement par an entre 2019 et 2025

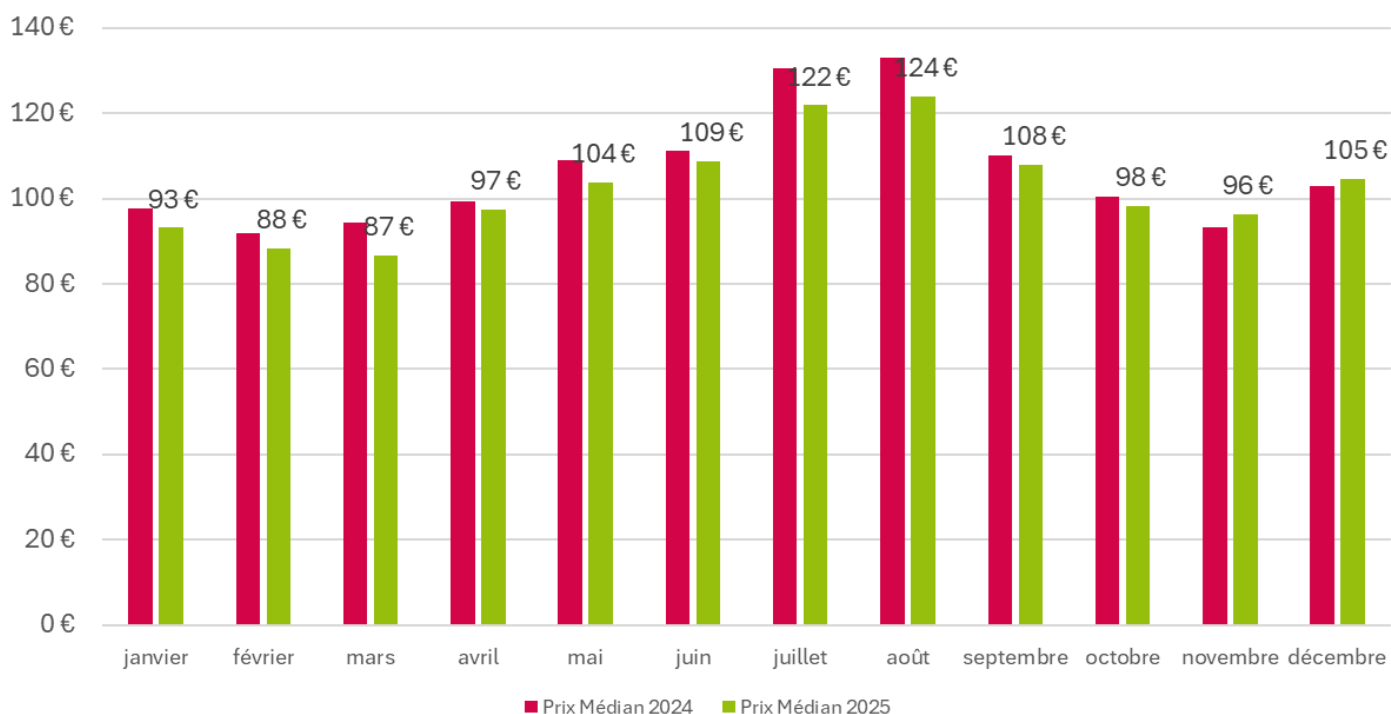


Prix médian par nuit en Ardèche : 108€ par nuit

Le prix médian indique que la moitié des réservations ont été effectuées à un prix inférieur et l'autre moitié à un prix supérieur par nuit et par logement. Il permet d'avoir une représentation plus fidèle que le prix moyen qui peut être étiré par des hébergements avec des prix élevés ou très bas.

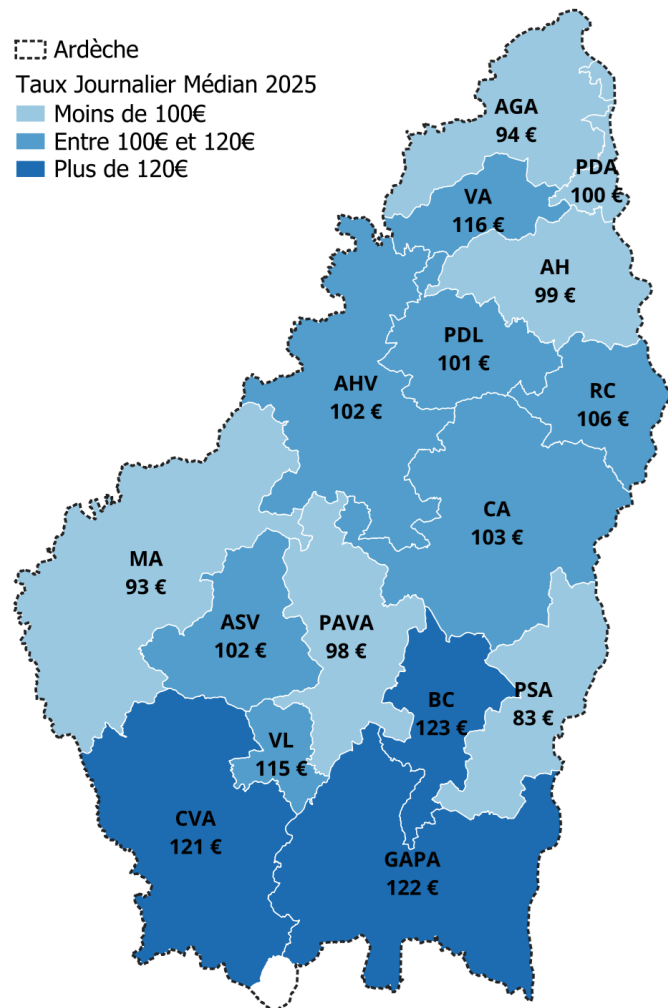
Le prix médian par nuit et par logement en Ardèche en 2025 est de 108€. Il baisse de 5€ par rapport à 2024 soit une hausse de 4%. En 6 ans, il a augmenté de 18€, soit une hausse de 20%.

Prix médian par nuit et par logement par mois en 2024 et 2025



Les prix pratiqués

Prix médian des réservations par nuit et par logement selon le territoire d'office de tourisme



Les prix médians des réservations par nuit et par logement selon les territoires en Ardèche se situent entre 83 et 122€ par nuit et par logement. Les prix médians les plus élevés se trouvent au sud de l'Ardèche.

Clé de lecture : La moitié des hébergements d'Ardèche Grand Air ont un prix par nuit inférieur à 94€ ; la moitié des hébergements d'Ardèche Grand Air ont un prix par nuit supérieur à 94€.

AGA - Ardèche Grand Air

PDA - Porte de Dromardèche

VA - Val d'Ay

AH - Ardèche Hermitage

AHV - Ardèche Hautes Vallées

PL - Pays de Lamastre

RC - Rhône Crussol

CA - Cœur d'Ardèche

MA - Montagne d'Ardèche

ASV - Ardèche Sources et Volcans

PAVA - Pays d'Aubenas-Vals-Antraigues

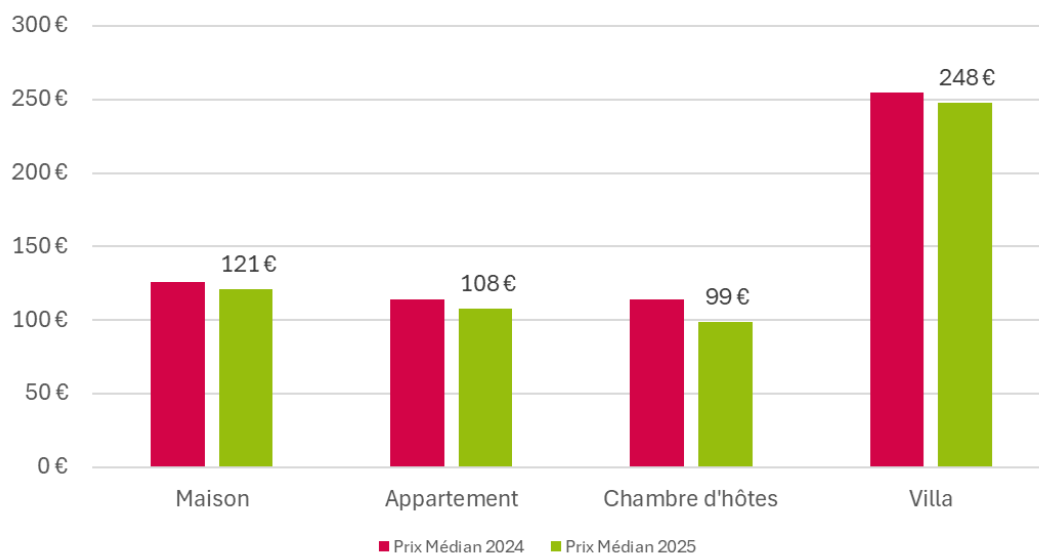
BC - Berg et Coiron

PSA - Porte Sud Ardèche

VDL - Val de Ligne

GAPA - Gorges de l'Ardèche-Pont d'Arc

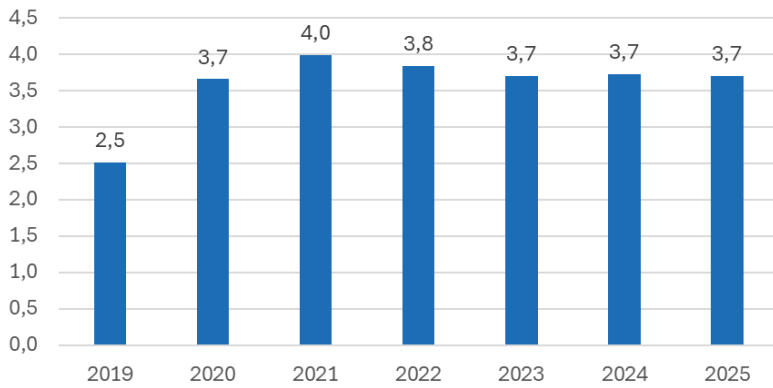
Prix médian par nuit et par type de logement en 2024 et 2025



Le prix médian par nuit et par logement en 2024 évolue fortement selon le type de logement. Le prix médian par nuit dans une villa est 2,5 fois plus élevé que le prix médian par nuit dans une chambre d'hôtes.

Durée des séjours

Durée moyenne de séjour par an entre 2019 et 2025

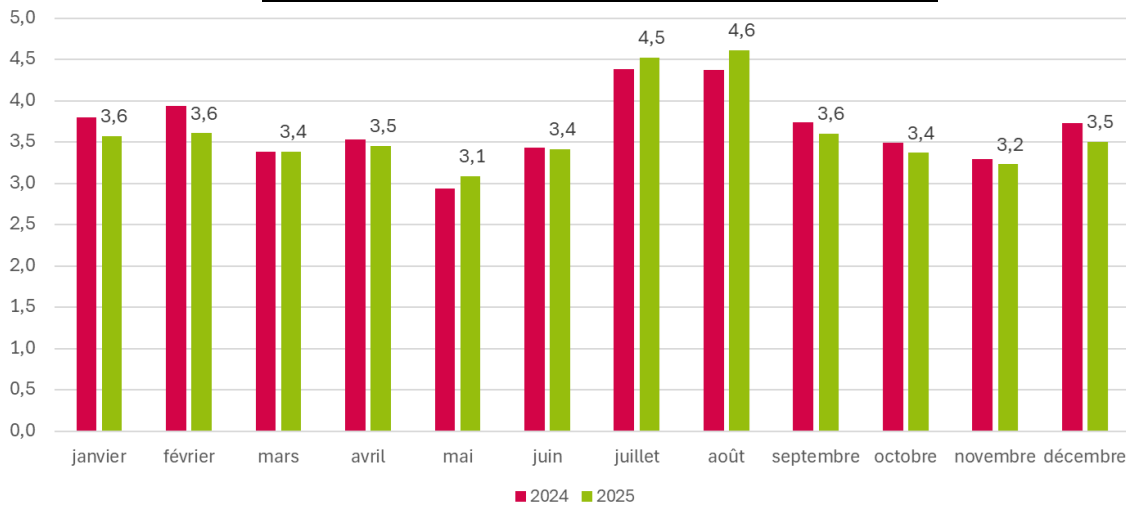


Durée moyenne de séjour = 3,7 nuits

La durée moyenne des séjours est stable par rapport à 2024 et 2023

Sur juillet-août, la durée moyenne des séjours est plus élevée par rapport au reste de l'année (4,6 nuits).

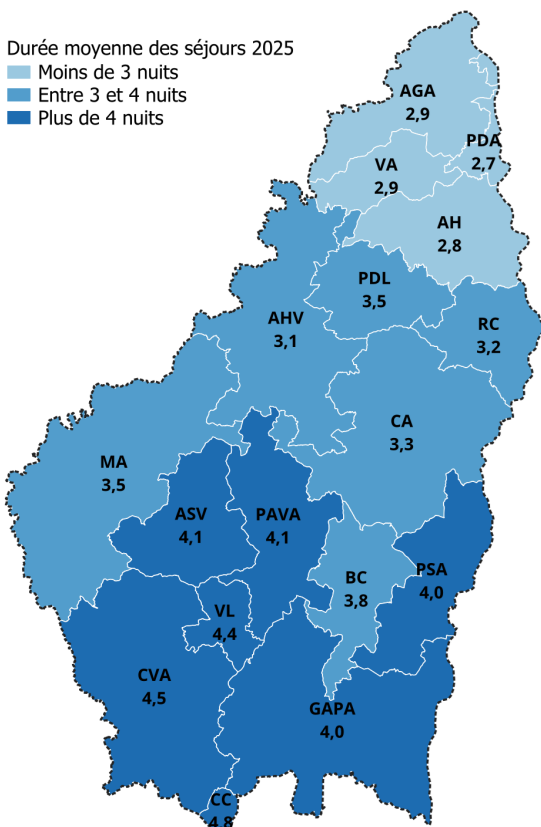
Durée moyenne de séjour par mois en 2024 et 2025



Durée moyenne des séjours dans les hébergements réservables sur les plateformes en ligne en 2025 par territoire d'office de tourisme

Durée moyenne des séjours 2025

- Moins de 3 nuits
- Entre 3 et 4 nuits
- Plus de 4 nuits



Plus on va vers le Sud de l'Ardèche, plus la durée moyenne des séjours est longue.

Clé de lecture : La durée moyenne des séjours dans les hébergements disponibles sur les plateformes en ligne en 2025 sur le territoire d'Ardèche Grand Air est égale à 2,9 nuits.

AGA - Ardèche Grand Air

PDA - Porte de Dromardèche

VA - Val d'Ay

AH - Ardèche Hermitage

AHV - Ardèche Hautes Vallées

PL - Pays de Lamastre

RC - Rhône Crussol

CA - Cœur d'Ardèche

MA - Montagne d'Ardèche

ASV - Ardèche Sources et Volcans

PAVA - Pays d'Aubenas-Vals-Antraigues

BC - Berg et Coiron

PSA - Porte Sud Ardèche

CVA - Cévennes d'Ardèche

VDL - Val de Ligne

GAPA - Gorges de l'Ardèche-Pont d'Arc

Antériorité de réservation

Antériorité de réservation moyenne = 55 jours

L'antériorité est en hausse par rapport à 2024 (52 jours). Pour la haute saison estivale, les réservations sont environ 2 mois et demi à l'avance en moyenne.

Antériorité de réservation moyenne en nombre de jours par mois en 2024 et 2025

