

Fréquentation Vélo

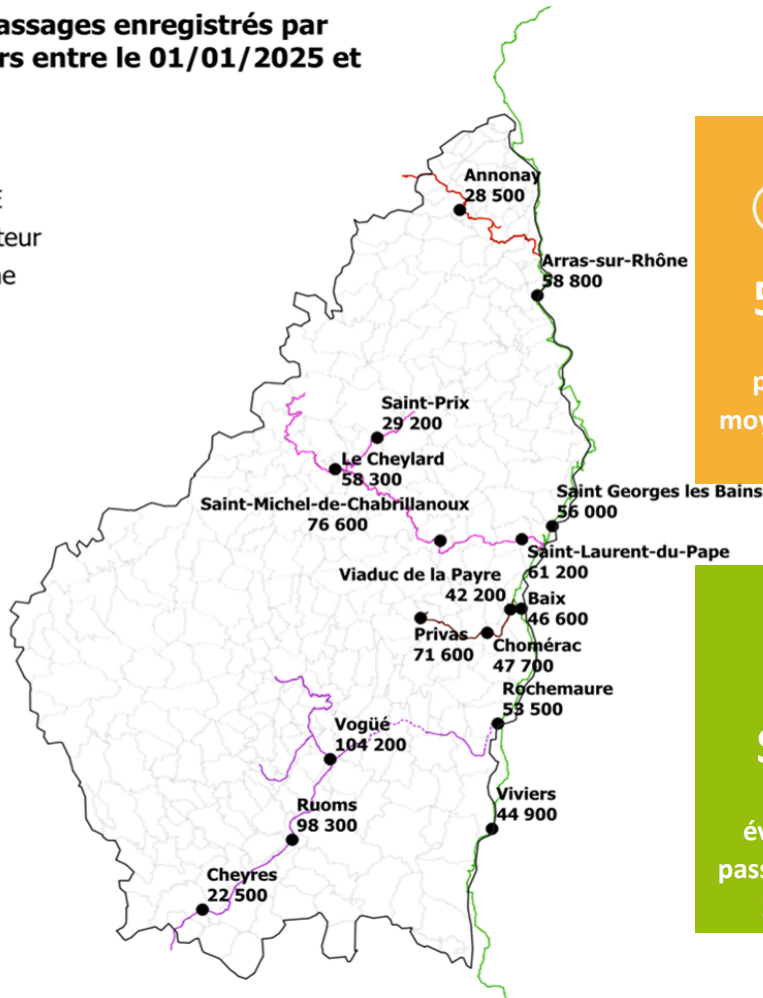
Bilan Année 2025

observatoire.ardeche-guide.com

Source : EcoCompteur / Ardèche Tourisme

Nombre de passages enregistrés par éco-compteurs entre le 01/01/2025 et 31/12/2025

- ARDECHE
- COMMUNE
- Eco-Compteur
- Via Ardeche
- Via Fluvia
- La Payre
- ViaRhôna
- Dolce Via



Chiffres-clés



56 300

passages en moyenne par site



16

éco-compteurs installés



Stable

évolution des passages cumulés 2024-2025

Vogüé

point de comptage le plus fréquenté

En 2025, 16 éco-compteurs étaient présents et fonctionnels le long des voies douces du département :

ViaRhôna : ● Arras-sur-Rhône ● Saint-Georges-les-Bains ● Baix ● Rochemaure ● Viviers

Dolce Via : ● Saint-Prix ● Le Cheylard ● Saint-Michel de Chabrilanoux ● Saint-Laurent du Pape

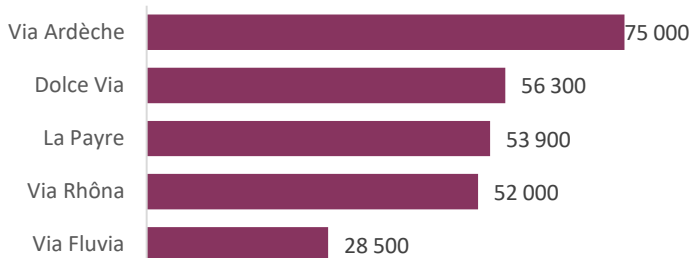
La Payre : ● Chomérac ● Viaduc de la Payre ● Privas

Via Ardèche : ● Vogüé ● Ruoms ● Cheyres

Via Fluvia : ● Annonay

La Via Ardèche : voie la plus empruntée

Nombre de passages vélos moyen par site en 2025



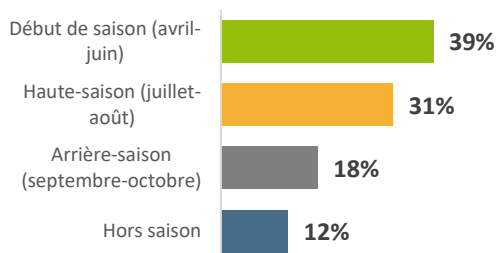
La Via Ardèche est la voie la plus empruntée avec une forte fréquentation pendant la haute-saison.

La Dolce Via est la deuxième voie la plus empruntée du département.

La Payre complète le podium avec une répartition plus homogène sur toute l'année.

Plus de passages en début de saison

Répartition des passages vélos par saison en 2025

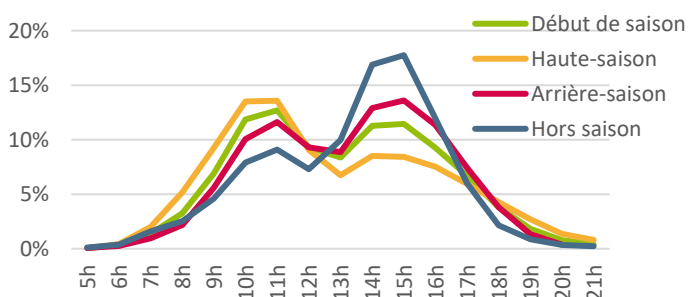


La fréquentation vélo en Ardèche connaît une saisonnalité marquée. Certaines saisons étant plus propices à la pratique cyclable, notamment en raison des conditions météorologiques.

Le début de saison reste, en 2025, la saison avec la plus forte fréquentation, dont une forte affluence lors des week-ends du 1er mai, de l'Ascension et de la Pentecôte.

Pic entre 10h et 12h l'été

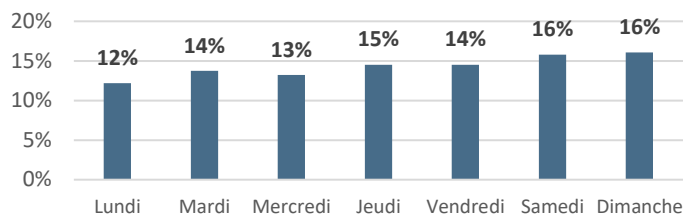
Profil horaire par saison en 2025



Le profil horaire de fréquentation des itinéraires vélo du département diffère selon la saison. En été, la fréquentation est plus marquée en fin de matinée entre 10h et 12h alors que le pic visible en hors-saison se situe l'après-midi entre 14h et 16h. Pendant le début de saison et l'arrière-saison, on observe deux vagues équivalentes le matin et en milieu d'après-midi qui sont coupés par un creux au moment du déjeuner vers midi.

Répartition par jour progressive

Répartition des passages vélos par jour de la semaine en 2025

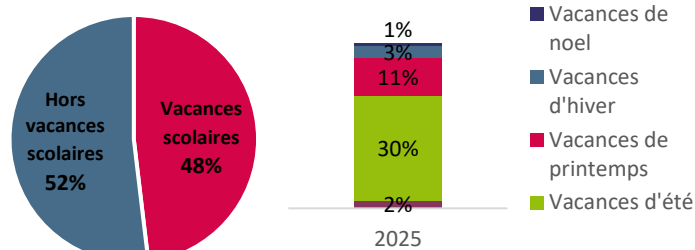


Les jours où les voies douces ardéchoises sont les plus empruntées sont le samedi et le dimanche.

La part du week-end est stable entre 2024 (31%) et 2025 (32%).

48% des passages pendant les vacances scolaires

Répartition des passages vélos en fonction des vacances scolaires en 2025



On observe légèrement plus de passages hors période de vacances scolaires qu'en période de vacances scolaires.

Les vacances d'été représentent près d'un tiers de la fréquentation sur les voies douces d'Ardèche.

Fréquentation en hausse en saison

Evolution du nombre de passages cumulés entre 2024 et 2025

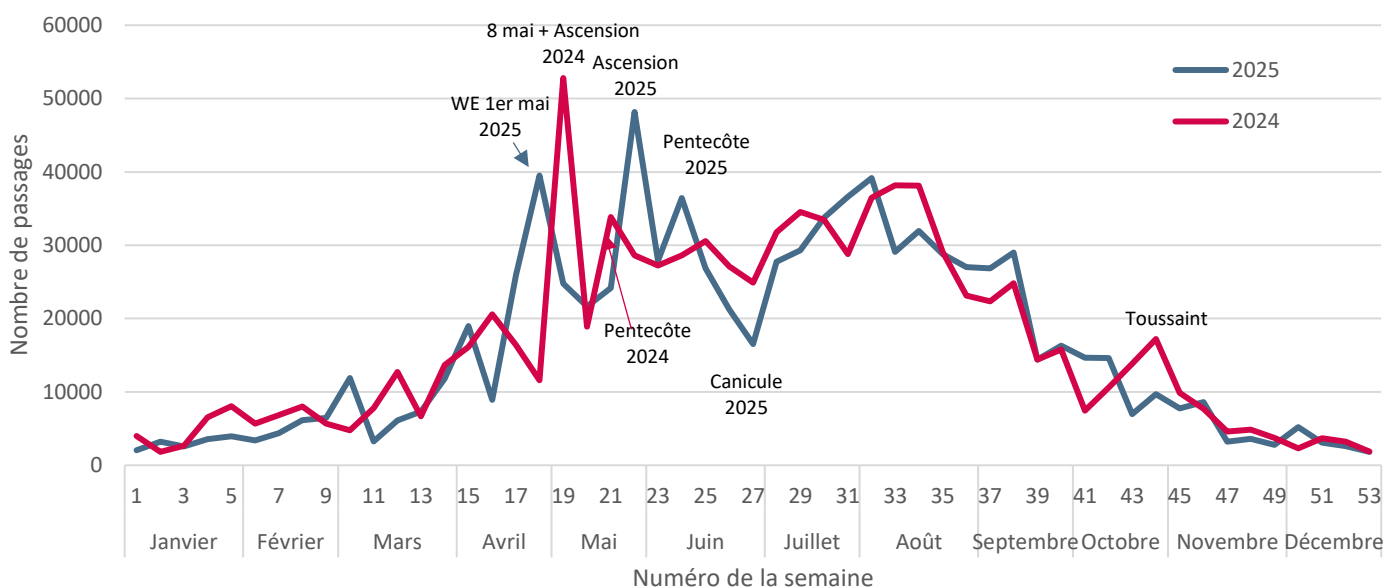
	Evol vs. 2024
Début de saison (Avril-Juin)	+5%
Haute-saison (Juillet-Août)	-3%
Arrière-saison (Septembre-Octobre)	+10%
Hors-saison	-18%

La fréquentation des voies douces a augmenté en début de saison et en arrière-saison entre 2024 et 2025.

Elle baissé en haute-saison et en hors-saison.

Pics de fréquentation lors des week-ends du 1er mai et de l'Ascension 2025

Fréquentation moyenne hebdomadaire sur les 16 éco-compteurs ardéchois entre 2024 et 2025



La fréquentation sur les voies douces de l'Ardèche est stable entre 2024 et 2025.

- Pics de fréquentation lors des week-end du 1er mai et de l'Ascension 2025, notamment sur la Dolce Via. La fréquentation au printemps est plus lissée en 2025 qu'en 2024 où un fort pic de fréquentation était observé le week-end de l'Ascension, combiné au 8 mai. La fréquentation est en hausse sur le mois d'avril (+18%) et mai (+6%) mais en baisse sur le mois de juin (-2%), notamment à cause d'une période caniculaire.

- Baisse de la fréquentation lors de l'été que ce soit en juillet (-2%) ou en août (-3%)
- La fréquentation est en hausse sur le mois de septembre (+13%) grâce notamment à une météo plus favorable. Hausse également sur le mois d'octobre (+5%).

Journées les plus fréquentées

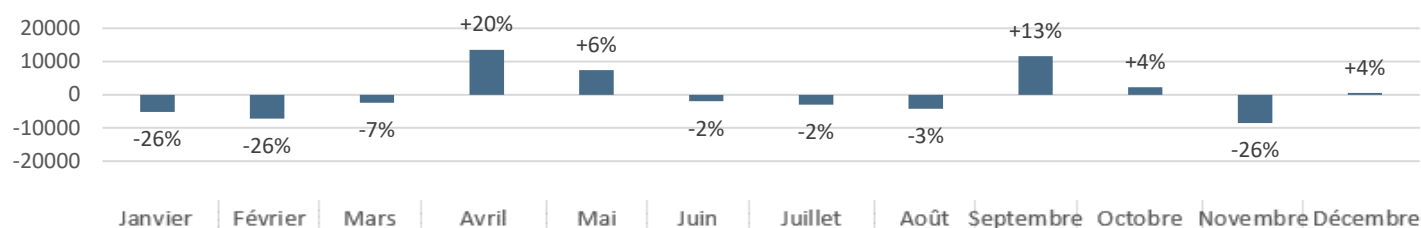
Top 5 des journées les plus fréquentées en 2025 par nombre de passages moyen par sites

- 1 Vendredi 30 mai 2025 (Week-end de l'Ascension)**
760 passages en moyenne par site
- 2 Jeudi 29 mai 2025 (Week-end de l'Ascension)**
680 passages en moyenne par site
- 3 Samedi 31 mai 2025 ((Week-end de l'Ascension)**
610 passages en moyenne par site
- 4 Jeudi 1er mai 2025**
590 passages en moyenne par site
- 5 Dimanche 8 juin 2025 (Week-end de la Pentecôte)**
560 passages en moyenne par site

Le week-end de l'Ascension représente les 3 journées avec la plus forte fréquentation en 2025. Les 5 journées avec la plus forte fréquentation sont sur les ponts du printemps.

Evolution de la fréquentation par mois vs. 2024

Evolution du nombre de passages moyen par mois sur 16 éco-compteurs ardéchois en 2025 par rapport à 2024



En hiver, la fréquentation a fortement baissé, notamment sur les mois de janvier et février.

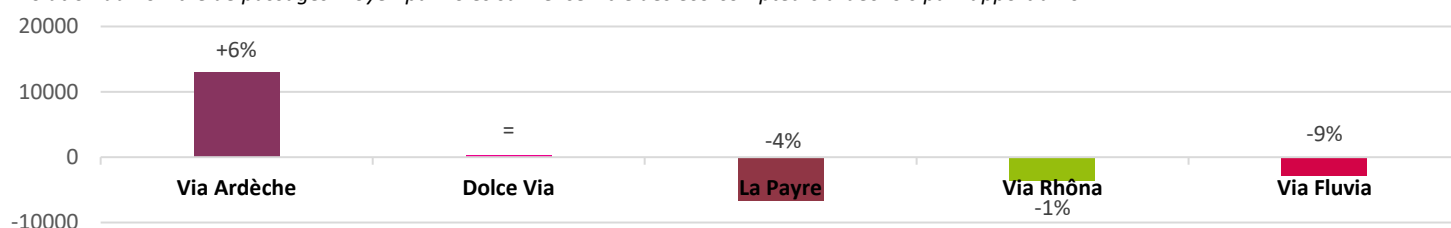
Au printemps, elle est en hausse (+5%), principalement sur les mois d'avril et mai. Le mois de juin est en baisse à cause notamment d'une canicule sur la deuxième quinzaine.

L'été est en baisse sur les 2 mois.

Les mois de septembre et octobre augmente. A l'inverse, le mois de novembre est en forte baisse à cause d'un calendrier défavorable aux ponts en 2025.

Evolution de la fréquentation par voie vs. 2024

Evolution du nombre de passages moyen par voies sur l'ensemble des éco-compteurs ardéchois par rapport à 2024



La fréquentation de la Via Ardèche augmente de 6% entre 2024 et 2025. C'est la voie avec la plus forte hausse de fréquentation en pourcentage.

Les fréquentations de la Via Rhôna et de la Dolce Via sont plutôt stables.

Baisse de la fréquentation de la Payre et de la Via Fluvia.

Evolution de la fréquentation par éco-compteurs vs. 2024

Commune	Voie	Passages 2025	Passages 2024	Evol 2025 vs. 2024
Vogüé	Via Ardèche	104 200	98 300	+4%
Ruoms	Via Ardèche	98 300	93 800	+5%
Saint-Michel-de-Chabrillanoux	Dolce Via	76 600	82 100	-7%
Privas	La Payre	71 600	76 800	-7%
Saint-Laurent-du-Pape	Dolce Via	61 200	61 300	Stable
Arras-sur-Rhône	ViaRhôna	58 800	59 100	Stable
Le Cheylard	Dolce Via	58 300	52 600	+11%
Saint-Georges-les-Bains	ViaRhôna	56 000	56 300	Stable
Rochemaure	ViaRhôna	53 500	54 800	-2%
Chomérac	La Payre	47 700	49 100	-3%
Baix	ViaRhôna	46 600	48 400	-4%
Viviers	ViaRhôna	44 900	44 900	Stable
Viaduc de la Payre	La Payre	42 200	42 300	Stable
Saint-Prix	Dolce Via	29 200	29 200	Stable
Annonay	Via Fluvia	28 500	31 300	-9%
Cheyres	Via Ardèche	22 500	18 500	+22%