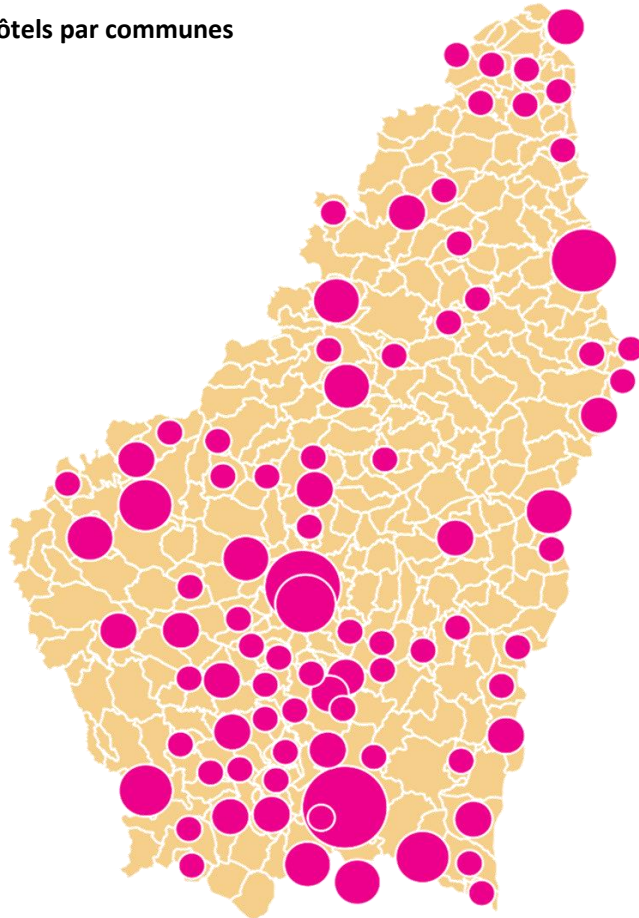
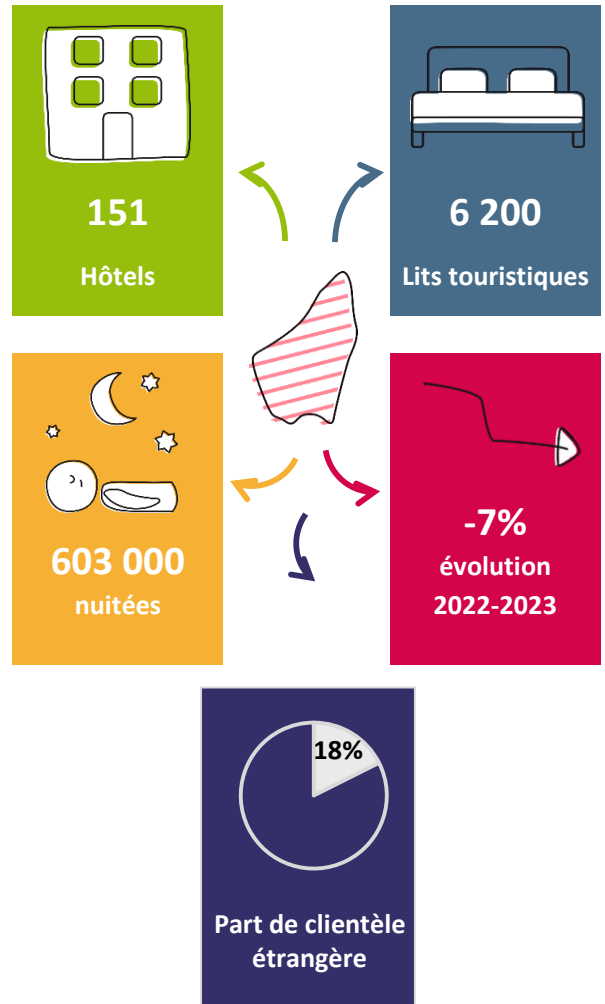


Nombre d'hôtels par communes



Chiffres-clés



Le secteur de l'hôtellerie en Ardèche est en baisse de fréquentation en 2023 par rapport à une année 2022 record (-7% ; -43 000 nuitées).

La fréquentation est tout de même en hausse depuis 2011 (+9%) avec 603 000 nuitées estimées en 2023.

Par rapport à 2019, on observe une légère baisse des nuitées de -1%, soit 9 000 nuitées en moins.

La baisse des nuitées par rapport à 2022 est plus marquée sur le début de saison et surtout sur la haute-saison.

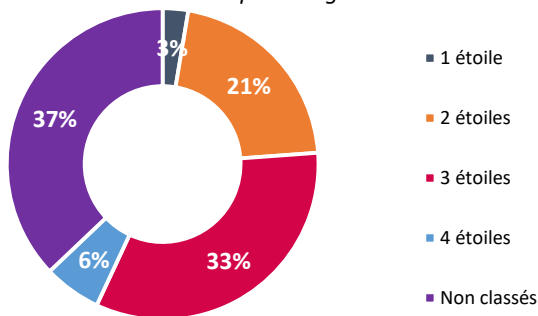
- Le début de saison (avril-juin) voit une baisse de -7% (-13 000 nuitées).
- La haute-saison (juillet-août) observe une baisse de -14% (-35 000 nuitées).
- Enfin, l'arrière-saison (septembre-octobre) voit une hausse de +1% (+2 000 nuitées).

Cette baisse de fréquentation est essentiellement observée sur la clientèle française, plus nombreuse (-10% vs. 2022 ; -55 000 nuitées). A l'inverse, le nombre de nuitées de la clientèle étrangère est en forte hausse (+13% vs. 2022 ; +12 000 nuitées).

Le taux d'occupation est de 46% en 2023 (vs. 48% en 2022) et la durée moyenne de séjour est de 1,6 nuits en 2023 (vs. 1,7 nuits en 2022).

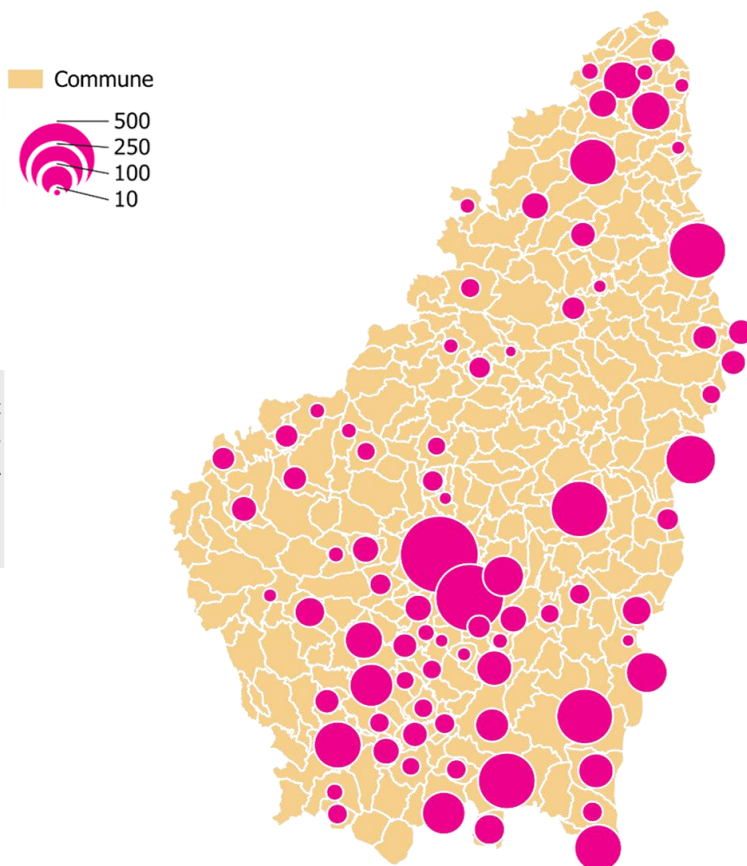
151 hôtels en Ardèche

Répartition du nombre d'hôtels par catégorie



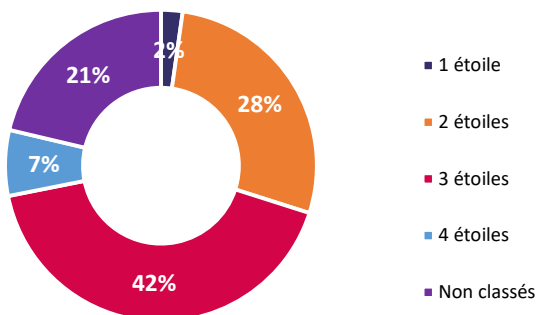
Le territoire ardéchois accueille 151 hôtels. L'offre classée est principalement de moyenne gamme. Les structures 2 et 3 étoiles représentent respectivement 21% et 33% des établissements du secteur. A noter tout de même une part importante d'hôtels non classés ou non reclassés depuis les changements de normes intervenus en 2009 (37%).

Nombre de lits en hôtels par communes



6 200 lits touristiques

Répartition du nombre de lits touristiques par catégorie



L'offre ardéchoise en hôtellerie représente 6 200 lits touristiques. Les hôtels classés représentent plus de 3/4 des lits (dont 44% dans des structures classées 3 étoiles - 2 700 lits environ). Les hôtels 2 étoiles occupent également une place significative dans le secteur de l'hôtellerie ardéchoise avec plus d'1/4 des lits touristiques.

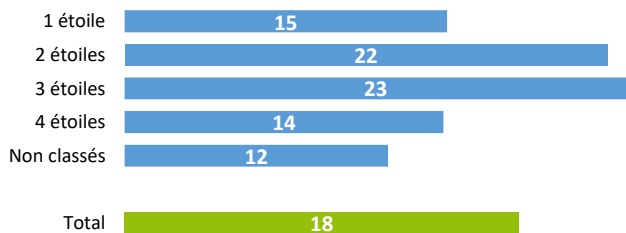
L'offre en hôtellerie est répartie plus uniformément sur le département que celle d'autres types d'hébergements comme l'hôtellerie de plein air. Elle se concentre cependant principalement autour du bassin d'Aubenas et du sud de l'Ardèche ainsi qu'en vallée du Rhône.

Les 3 communes accueillant le plus de lits touristiques en hôtellerie sont :

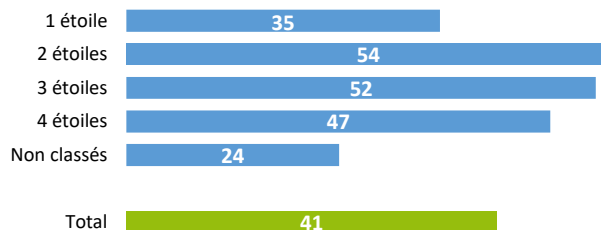
- Vals-les-Bains : près de 500 lits pour 8 hôtels
- Aubenas : près de 380 lits pour 5 hôtels
- Vallon Pont d'Arc : près de 270 lits pour 10 hôtels

18 chambres et 41 lits touristiques par hôtel en moyenne

Nombre moyen de chambres par structure



Nombre moyen de lits touristiques par structure



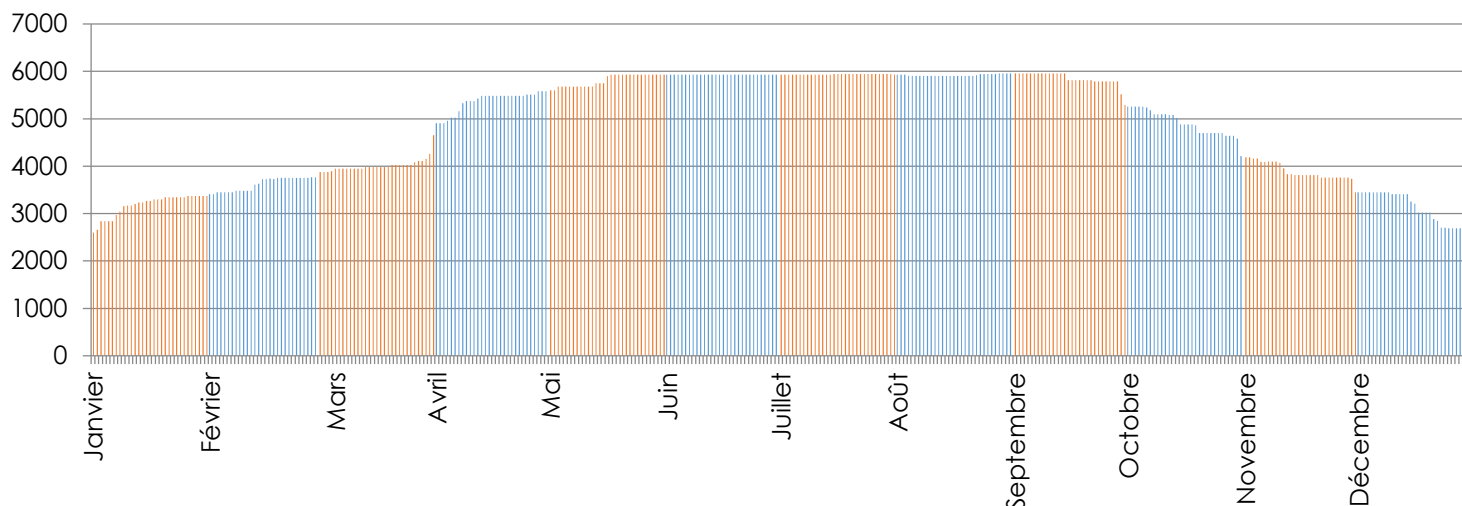
La taille moyenne des hôtels ardéchois est de 18 chambres pour environ 41 lits. Cette moyenne est inférieure à la moyenne de la région Auvergne-Rhône-Alpes (33 chambres touristiques par structure).

Les hôtels non classés, représentant 37% des structures du secteur, ont une capacité inférieure à la moyenne globale en Ardèche avec en moyenne 12 chambres et 24 lits touristiques. A l'inverse, les hôtels 2 et 3 étoiles offrent de plus grandes capacités et sont composés en moyenne d'une vingtaine de chambres pour une cinquantaine de lits.

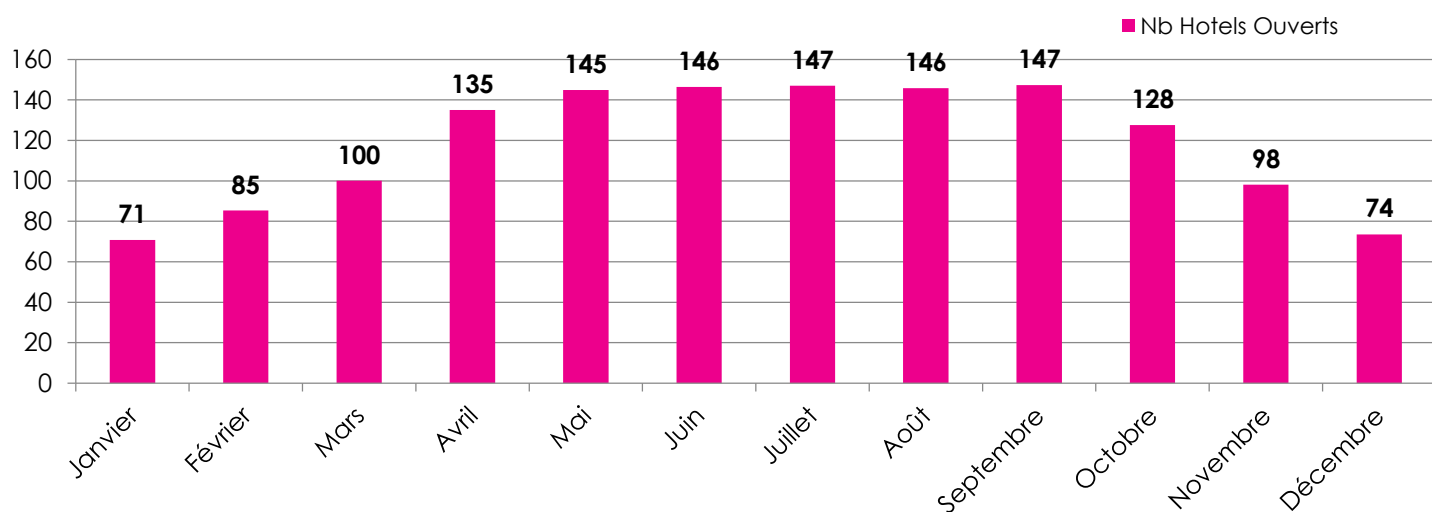
A noter : l'offre classée 1 étoile ne comporte que 4 hôtels

Ouverture des hôtels et disponibilité des lits par période en 2024

Nombre de lits d'hôtels disponibles par jour en 2024



Nombre d'hôtels ouverts en moyenne par mois en 2024



Contrairement aux campings, une part non négligeable du parc des hôtels de l'Ardèche est ouverte toute l'année.

A tout moment dans l'année, on retrouve au minimum la moitié des hôtels du département ouverts et la moitié du total des lits disponibles.

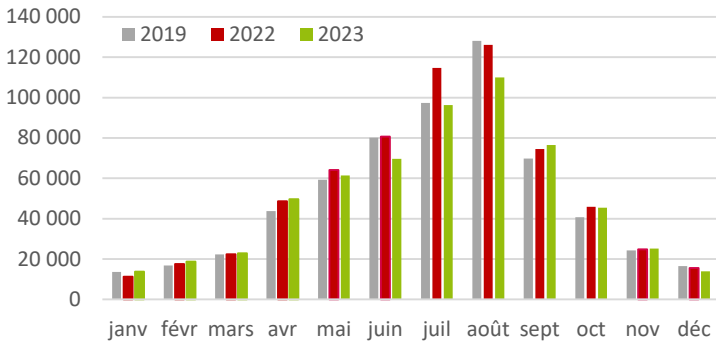
On observe également que la quasi totalité des hôtels sont ouverts à partir de mi-mai jusqu'à mi septembre.

La plupart des établissements hôteliers sont également ouverts durant les mois d'avril et d'octobre.

La fréquentation en hôtels en 2023

-7% de nuitées entre 2022 et 2023

Nuitées mensuelles en hôtels et évolution % 2019-2022-2023



Sur l'année, on observe une baisse de nuitées de -7% en Ardèche par rapport à 2022. Par rapport à 2019, on observe une baisse plus légère du nombre de nuitées (-1%).

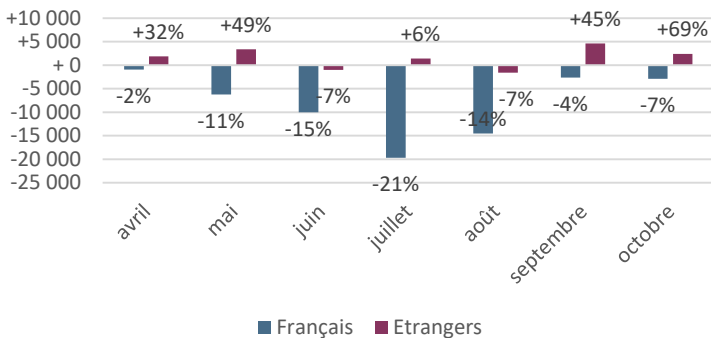
Le printemps voit une baisse de fréquentation dans les hôtels en Ardèche (-7% de nuitées vs. 2022). Cette baisse concerne principalement la clientèle française (-10%). La clientèle étrangère voit sa fréquentation augmenter sur cette période (+15%), notamment sur le mois de mai avec 3 400 nuitées supplémentaires.

Le cœur d'été (juillet/août) est en forte baisse de -14% par rapport à 2022 (-17% pour la clientèle française ; stable pour la clientèle étrangère). Cette baisse concerne autant le mois de juillet (-16% ; -21% pour la clientèle française et +6% pour la clientèle étrangère) que le mois d'août (-13% ; -14% pour la clientèle française et -7% pour la clientèle étrangère).

La part des nuitées étrangères passe de 18% sur l'été 2022 à 21% sur l'été 2023.

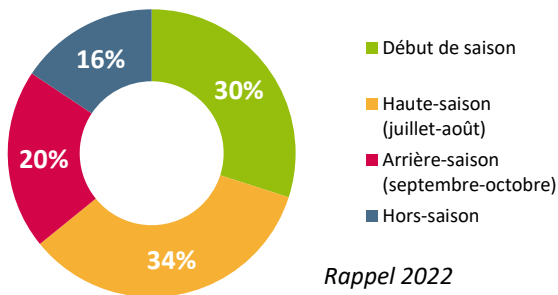
Légère hausse de la fréquentation en arrière saison (septembre-octobre) vs. 2022 (+3% en septembre ; -1% en octobre). Une hausse encore portée par la clientèle étrangère (+51%). La clientèle française est à nouveau en baisse sur cette période (-5%).

Evolution des nuitées en hôtellerie en % et en volume - 2022-2023

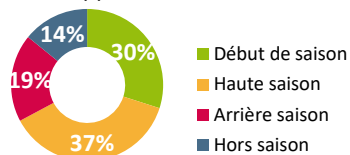


66% des nuitées réalisées hors juillet-août

Répartition des nuitées totales par saison



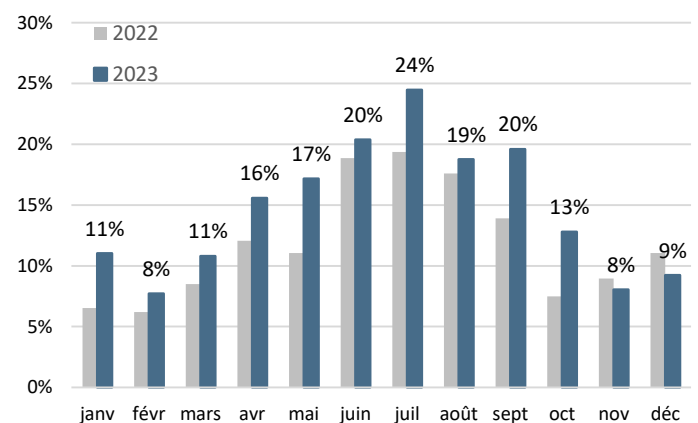
Rappel 2022



Le poids de la haute-saison baisse de 3 points entre 2022 et 2023 au profit de l'arrière saison et du hors saison.

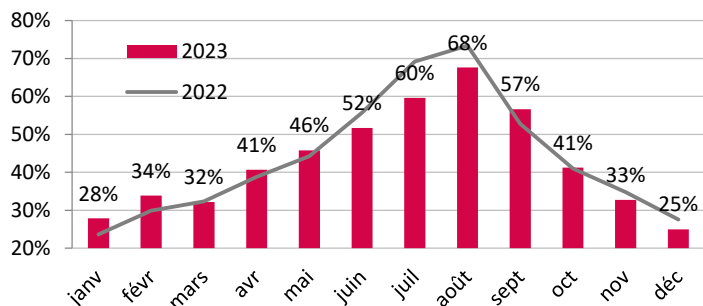
Part des nuitées effectuées par des étrangers

Poids des nuitées de la clientèle étrangère par mois



Les hôtels ardéchois ont accueilli une clientèle majoritairement française en 2023 comme en 2022. Cependant, le poids de la clientèle étrangère a augmenté sur tous les mois entre janvier et octobre par rapport à 2022, particulièrement sur les mois de mai et septembre (+6 points) ainsi que sur le mois de juillet (+5 points).

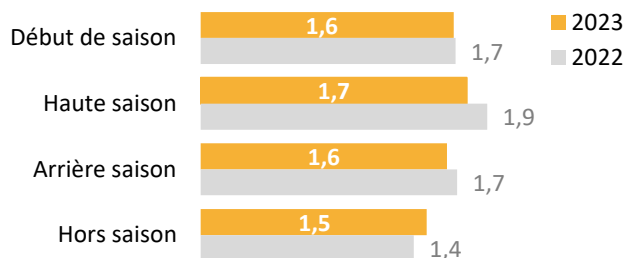
Taux d'occupation moyen



Le taux d'occupation moyen est en baisse de juin à août par rapport à 2022. Il est en légère hausse sur les mois d'avril, mai et septembre. Sur l'année, il passe de 48% en 2022 à 46% en 2023.

Durée moyenne de séjour

Durée moyenne de séjour par saison



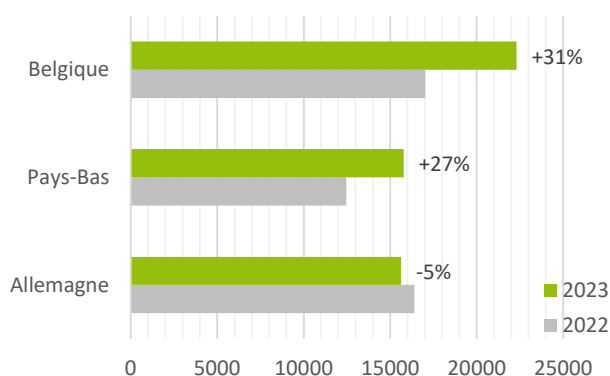
La durée moyenne de séjour en hôtellerie est en légère baisse au fil de la saison. Sur l'année, elle passe de 1,7 nuits en 2022 à 1,6 nuits en 2023.

La fréquentation par pays d'origine en 2023

L'INSEE communique les données annuelles des différentes clientèles étrangères. En revanche et afin de préserver le secret statistique, elle ne communique pas toutes les données mensuelles. Nous présentons les évolutions des mois avec des données disponibles en 2022 et en 2023 pour les différentes clientèles.

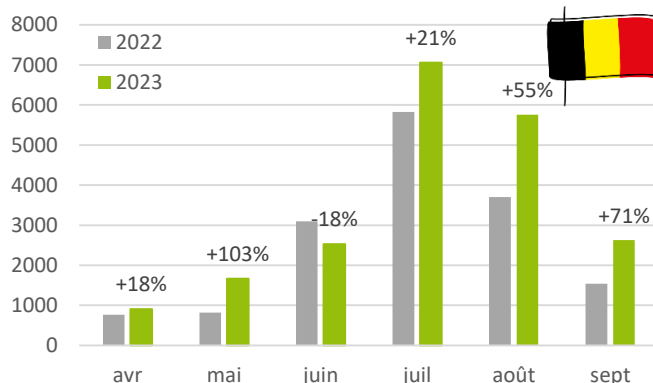
Origine des clientèles

Nuitées étrangères par nationalité et évolution en %



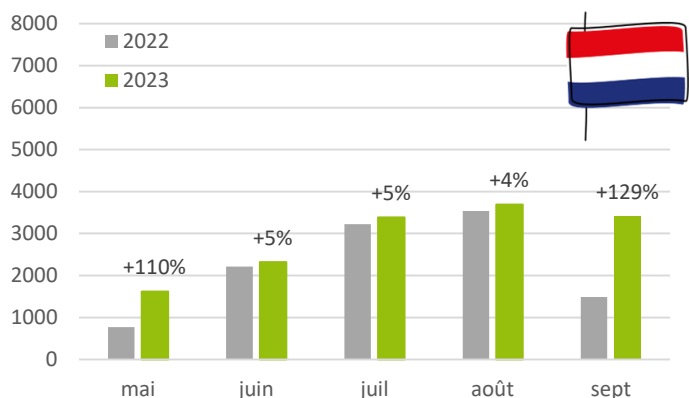
22 300 nuitées belges en 2023

Nuitées mensuelles Belgique et évolution % 2022-2023 (avr-sept)



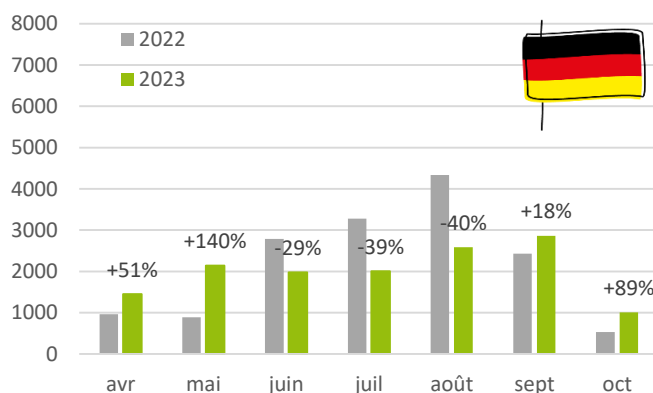
15 600 nuitées néerlandaises en 2023

Nuitées mensuelles Pays-Bas et évolution % 2022-2023 (mai-sept)



15 800 nuitées allemandes en 2023

Nuitées mensuelles Allemagne et évolution % 2022-2023 (avr-oct)



La Belgique est le premier marché international sur l'hôtellerie ardéchoise en 2023 avec 22 300 nuitées. Le marché belge est en forte hausse par rapport à 2022 (+31% ; +5 300 nuitées). La hausse est particulièrement marquée sur le mois d'août (+55% ; +2 100 nuitées).

15 800 nuitées ont été enregistrées par la clientèle néerlandaise en 2023. Ce marché enregistre une hausse de +27% de nuitées par rapport à 2022 (+3 300 nuitées). Il était le 4e marché étranger sur l'hôtellerie en Ardèche en 2022. Il devient le 2e marché étranger en 2023.

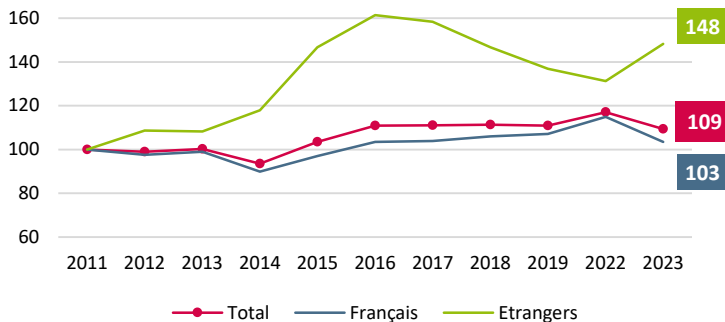
A l'inverse des marchés belge et néerlandais, le marché allemand observe une baisse de fréquentation en hôtellerie entre 2022 et 2023 (-5%). 15 600 nuitées ont été enregistrées en 2023, soit 700 nuitées en moins par rapport à 2022.

Le marché suisse baisse de 3 300 nuitées entre 2022 et 2023 (-20%) et passe de 2e à 4e au classement des marchés étrangers de l'hôtellerie.

Evolution de la fréquentation depuis 2011

Une hausse de + 9% du nombre de nuitées depuis 2011

Evolution du nombre de nuitées (indice base 100 en 2011)*



Nuitées totales



+ 9% depuis 2011
- 7% 2019-2022

Nuitées Français



+ 3% depuis 2011
- 10% 2019-2022

Nuitées Etrangers



+ 48% depuis 2011
+ 13% 2019-2022

Les données de 2020 et 2021 étant incomplètes à cause de la crise sanitaire, elles ne sont pas présentées dans l'évolution sur le long terme

2011-2023 : La tendance globale de fréquentation des hôtels ardéchois est en hausse depuis 2011, malgré une baisse observée en 2023 par rapport à 2019 et 2022 (année record). Le nombre annuel de nuitées a augmenté d'environ +9% en 12 ans. Malgré cela, 2023 est la première année depuis 2014 (années COVID exclues) à observer un retrait de fréquentation.

La clientèle étrangère connaît un fort rebond en 2023 après une baisse continue depuis 2016. La tendance de la clientèle française se calque sur la tendance globale.

Nombre de nuitées totales par mois

	2011	2012	2013	2014	2015	2016	2017	2018	2019	2022	2023	Evol 11-23	22-23
J	12 317	14 839	15 720	14 458	14 601	13 353	11 719	13 228	13 567	11 229	13 736	+ 12%	+ 22%
F	13 434	13 040	13 034	14 962	15 615	16 788	16 828	15 426	16 812	17 511	18 705	+ 39%	+ 7%
M	17 863	21 716	20 480	19 059	21 028	24 916	21 893	22 780	22 242	22 346	22 832	+ 28%	+ 2%
A	38 692	40 395	31 952	33 544	36 226	36 297	43 386	38 616	43 690	48 624	49 642	+ 28%	+ 2%
M	49 455	53 682	61 536	49 399	63 429	61 008	58 051	67 774	59 295	64 110	61 356	+ 24%	- 4%
J	71 551	68 876	70 595	59 947	65 826	71 483	77 765	76 520	80 114	80 668	69 701	- 3%	- 14%
J	104 308	98 095	97 748	88 438	91 113	111 282	104 799	100 855	97 404	114 648	96 314	- 8%	- 16%
A	113 033	107 093	112 177	110 087	119 878	124 893	129 616	127 718	128 055	126 074	109 962	- 3%	- 13%
S	63 357	61 665	63 208	56 469	66 390	68 665	69 795	71 911	69 850	74 530	76 557	+ 21%	+ 3%
O	36 701	35 906	32 895	34 146	40 560	41 348	42 845	41 410	40 668	45 926	45 381	+ 24%	- 1%
N	18 247	16 951	19 285	20 412	20 103	20 955	20 307	21 555	24 238	24 786	25 171	+ 38%	+ 2%
D	13 007	14 085	14 448	15 361	16 167	21 538	15 770	16 598	16 451	15 530	13 951	+ 7%	- 10%
	551 965	546 343	553 078	516 282	570 936	612 526	612 774	614 391	612 386	645 982	603 308	+ 9%	- 7%

***Note méthodologique :** une évolution en indice permet de comparer facilement les évolutions de données ayant des volumes différents. Elle mesure la variation relative entre la période de base (ex ci-dessus 2011) et les autres périodes.

Le nombre de nuitées de l'année de base est ramené à 100 et les variations sont exprimées directement en % par rapport à la base (ex graphique ci-dessus : 2011 = 100 ; 2023 = 109 ; évolution = +9%).