

1 611 000 entrées en 2024 dans 56 sites touristiques ardéchois.

Parmi ces 56 sites, 53 ont répondu à l'enquête en 2024 et en 2023. **Ils enregistrent une hausse de fréquentation de 3%** avec des disparités. 25 sites sont en baisse de fréquentation, 21 sont en hausse et 7 sont stables.

Sur le printemps 2024, la fréquentation des sites de visite a été stable. On observe une baisse sur le mois d'avril (-10%) compensée par des hausses sur mai (+5%) et juin (+4%).

Le cumul du nombre d'entrées est stable en 2024 sur juillet-août par rapport à 2023 (+1%).

La fréquentation des sites de visites est en légère baisse sur l'automne 2024 (-2%). On observe une baisse sur le mois de septembre (-7%) en partie compensée par une hausse sur le mois d'octobre (+4%).


La fréquentation est en forte hausse sur le mois de novembre (+50%).



56
Sites touristiques
répondants en
2024



+3%
vs. 2023 (sur 51 sites
répondants en 2023
et 2024)

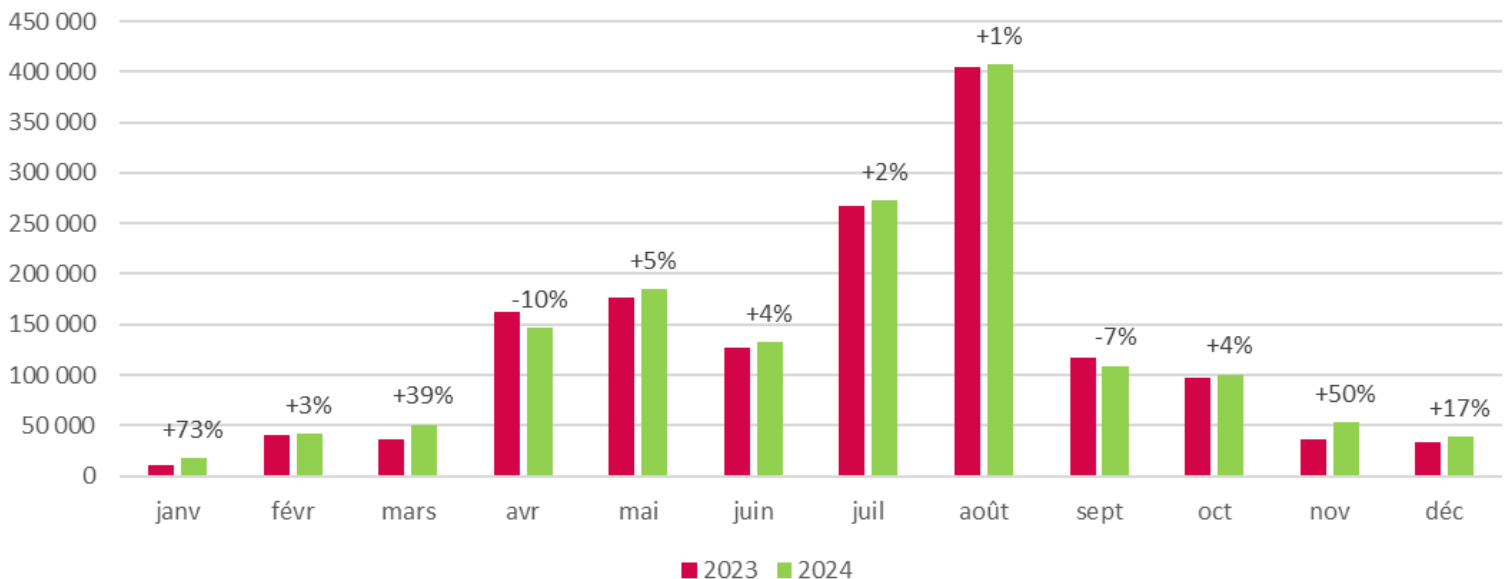


1,6 M
entrées totales
en 2024



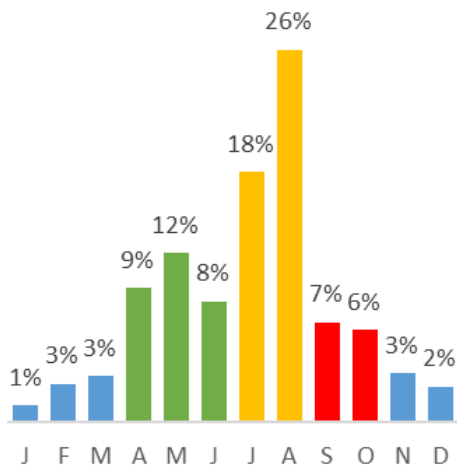
**Wow Safari
de Peaugres**
Site le plus visité
(410 600 entrées)

Evolution du nombre d'entrées dans 53 sites touristiques 2024 vs. 2023

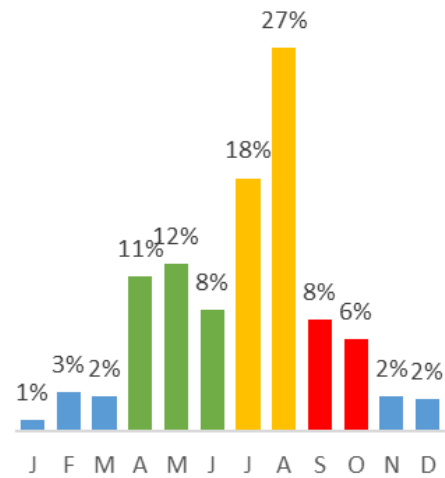


56% des entrées 2024 hors juillet-août

Répartition mensuelle des entrées
2024 : 54 sites

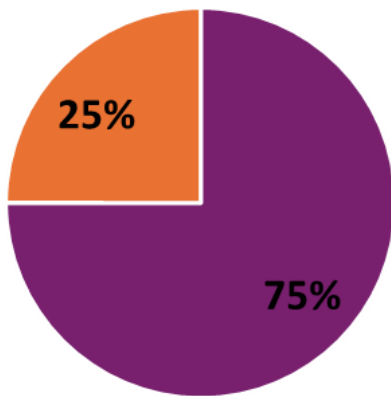


Répartition mensuelle des entrées
2023 : 51 sites

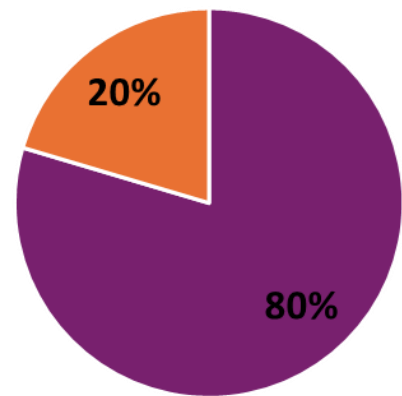


75% de visiteurs français en 2024

% des entrées FR/étrangers en
2024 : 7 sites



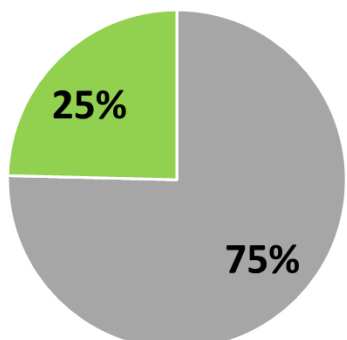
% des entrées FR/étrangers en
2023 : 8 sites



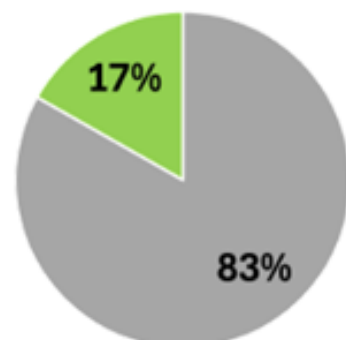
■ Français
■ Etrangers

75% de clientèle individuelle en 2024

% des entrées individuelles et groupes en
2024: 16 sites



% des entrées individuelles et groupes en
2023: 16 sites



■ Individuels
■ Groupes

Des grandes disparités dans les évolutions 2023-2024

- Les évolutions varient de -37% à +74% selon les structures.
- Sur les 53 sites qui ont répondu en 2023 et 2024, 21 ont vu une hausse de fréquentation entre 2023 et 2024.
- 25 sites sont en baisse, 7 sont stables.

Après une année 2022 qui marquait la reprise d'une activité normale après la crise sanitaire et une année 2023 en légère progression (+2%), **la fréquentation a continué sa progression en 2024 (+3%)**.

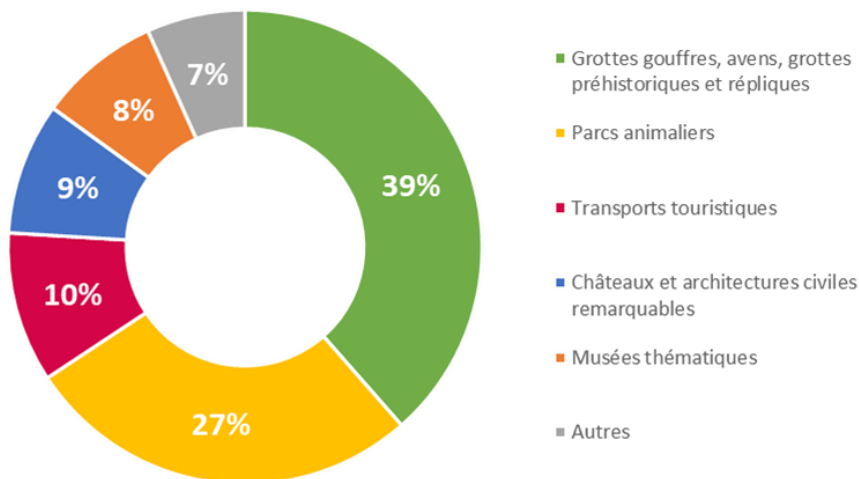
Top 25 des sites ayant répondu à l'enquête en 2024 (qui ont accepté de publier leurs données) :

	Entrées 2024	Evolution 2023-2024	Sites Ardèche Loisirs Patrimoines 2024
Safari de Peaugres	410 600	+7%	✓
Grotte Chauvet 2 - Ardèche	349 800	+5%	✓
Grand site de l'Aven d'Ornac	145 600	=	✓
Train de l'Ardèche	111 900	+1%	✓
Grotte de Saint-Marcel-d'Ardèche	60 900	-3%	✓
Vélorail des Gorges du Doux	52 200	+8%	
Grotte de la Madeleine	51 700	-3%	✓
Château de Vogüé	48 500	-3%	✓
Muséum de l'Ardèche - Paléodécouvertes	48 000	+11%	✓
Château des Roure	47 700	+11%	✓
Le Château – Centre d'Art Contemporain et du Patrimoine d'Aubenas	30 300	Ouverture en juillet 2024	
Parc animalier de Lussas	27 400	-9%	✓
Château-musée de Tournon sur Rhône	24 000	+5%	✓
Jardin des Trains Ardéchois	14 800	+1%	✓
Site archéologique de Soyons	12 800	-12%	✓
La Forêt d'Emile Zarbre	12 400	-21%	
Maison du Gerboul	12 100	-17%	
Castanea - Espace Découverte de la Châtaigne d'Ardèche	11 600	+11%	✓
MuséAl - musée et site antique	11 100	-10%	✓
Mas Daudet	8 800	+6%	✓
Château de La Chèze	6 200	+4%	
Musée du Charronnage au Car	5 700	-3%	✓
Ferme de Bourlatier	5 500	+74%	✓
Château d'Alba	5 200	-1%	
Ver à soie Musée-Magnanerie	4 600	+18%	✓

* : Les entrées sur la Ferme de Bourlatier sont passées de payantes à gratuites entre 2023 et 2024

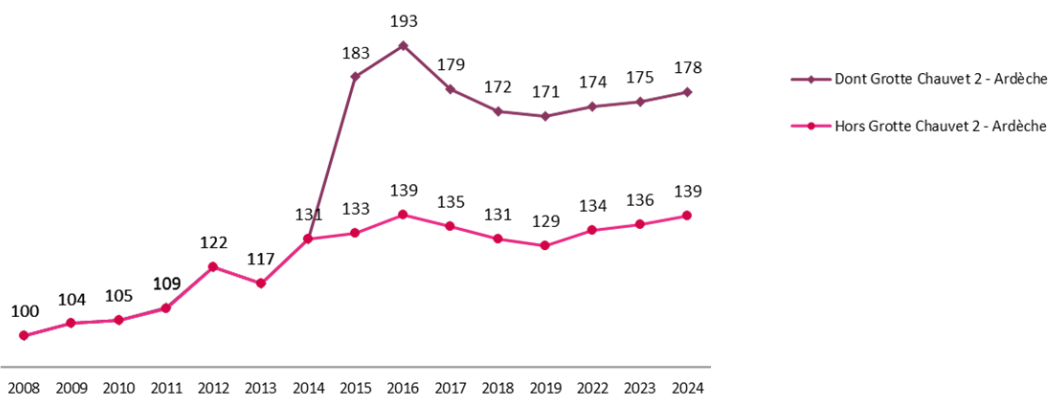
39% des entrées 2024 ont eu lieu dans des grottes, gouffres, avens, grottes préhistoriques et répliques

Thématiques	Nombre de sites	Nombre d'entrées
Grottes gouffres, avens, grottes préhistoriques et répliques	5	620 800
Parcs animaliers	2	437 900
Transports touristiques	3	165 400
Châteaux et architectures civiles remarquables	10	145 100
Musées thématiques	15	133 900
Parcs à thème	3	51 200
Ecomusées et musées d'art et tradition populaire	7	23 600
Sites industriels et visites techniques	5	15 900
Sites et musées archéologiques	2	11 200
Edifices et patrimoine religieux	1	3 800
Sites naturels et villages pittoresques (Visites guidées)	2	1 400
Parcs, jardins et arborétums	1	1 100



2 entrées sur 5 dans les sites de visites en 2023 ont eu lieu dans des grottes, gouffres, avens et grottes préhistoriques et répliques. 5 sites sont concernés : la Grotte Chauvet 2 - Ardèche, le Grand Site de l'Aven d'Ornac, la Grotte de Saint-Marcel-d'Ardèche, la Grotte de la Madeleine et les Grottes de Soyons.

Evolution du nombre d'entrées sur le long terme (indice base 100 en 2008*)



Note : 2020 et 2021 ont été exclus de l'analyse car largement impacté par la crise sanitaire

La fréquentation 2024 des sites de visite reste nettement supérieure à celle de l'année 2008 (+39% hors Grotte Chauvet 2 ; +78% au total). On note une **nouvelle tendance à la hausse depuis 2019** après un recul constaté entre 2016 et 2019.

L'année 2016, première année complète faisant suite à l'ouverture de la Grotte Chauvet 2, reste l'année record pour les sites de visite ardéchois.

**Note méthodologique : une évolution en indice permet de comparer facilement les évolutions de données ayant des volumes différents. Elle mesure la variation relative entre la période de base (ex ci-dessus 2008) et les autres périodes.*

Le nombre de visiteurs de l'année de base est ramené à 100 et les variations sont exprimées directement en % par rapport à la base (ex graphique ci-dessus : 2008 = 100 ; 2024 = 178 ; évolution + 78%).

Merci aux sites ayant participé à l'enquête 2024

Abbatiale Sainte Marie
Ardelaine
Castanea - Espace Découverte de la Châtaigne d'Ardèche
Castanéculture - La ferme de Peyrou
Centre Historique de Tournon
Château d'Alba
Château de Gourdan
Château de Hautsegur
Château de La Chèze
Château de Rochemaure
Château de Vogüé
Château des Roure
Château Médiéval de Désaignes
Château-musée de Tournon sur Rhône
Ecole du Vent
Espace Musée du Parchemin
Ferme de Bourlatier
Grand site de l'Aven d'Ornac
Grotte Chauvet 2 - Ardèche
Grotte de la Madeleine
Grotte de Saint-Marcel-d'Ardèche
Jardin des Trains Ardéchois
Jardin Paysager la Terre Pimprenelle
La Ferme des Abeilles
La Forêt d'Emile Zarbre
La maison du bijou
La Maison du Châtaignier
L'Arche des Métiers
L'Atelier du bijou
Le Château – Centre d'Art Contemporain et du Patrimoine d'Aubenas
Mad Maze Expérience
Maison Champanhet
Maison du Gerboul
Maison du Parc Naturel des Monts d'Ardèche
Mas Daudet
Montgolfières et CIE
Moulin de Mandy
Moulin de Masméjean - Maison des Energies Renouvelables
Moulin de Palhiaire
MuséAl - musée et site antique
Musée des Papeteries Canson et Montgolfier
Musée du Charronnage au Car
Musée du Vivarais protestant
Musée Saint-Régis
Muséum de l'Ardèche - Paléodécouvertes
Parc animalier de Lussas
Planète Mars Observatoire Hubert Reeves
Ruines du château féodal des Crussol d'Uzès
Safari de Peaugres
Site archéologique de Soyons
Terra Cabra
Train de l'Ardèche
Usine Melvita
Vélorail des Gorges du Doux
Ver à soie Musée-Magnanerie
Village miniature du Col de Buisson

Réalisation de cette fiche : Benjamin BUSSI - Observatoire Ardèche Tourisme — mars 2025

