


**1 560 000 entrées** en 2023 dans 59 sites touristiques ardéchois.

Parmi ces 59 sites, 43 ont répondu à l'enquête en 2023, 2022 et en 2019. Sur ces 43 sites, **1,47 million d'entrées ont été totalisées en 2023** contre 1,42 million en 2019 (+4%) et 1,44 million l'an dernier (+2%).

**Le cumul du nombre d'entrées est en légère baisse en 2023 sur juillet-août par rapport à 2022 et à 2019 (-1%).**

Sur le printemps 2023, la fréquentation des sites de visite a été dynamique (+8% vs. 2022 et +5% vs. 2019). On observe une hausse sur avril et mai.

La fréquentation des sites de visites subit une baisse importante sur le mois de novembre 2023 par rapport à 2022.



**59**

Sites touristiques  
interrogés en 2023



**+2%**

vs. 2022 (sur 43 sites  
répondants en 2019,  
2022 et 2023)



**1,56M**

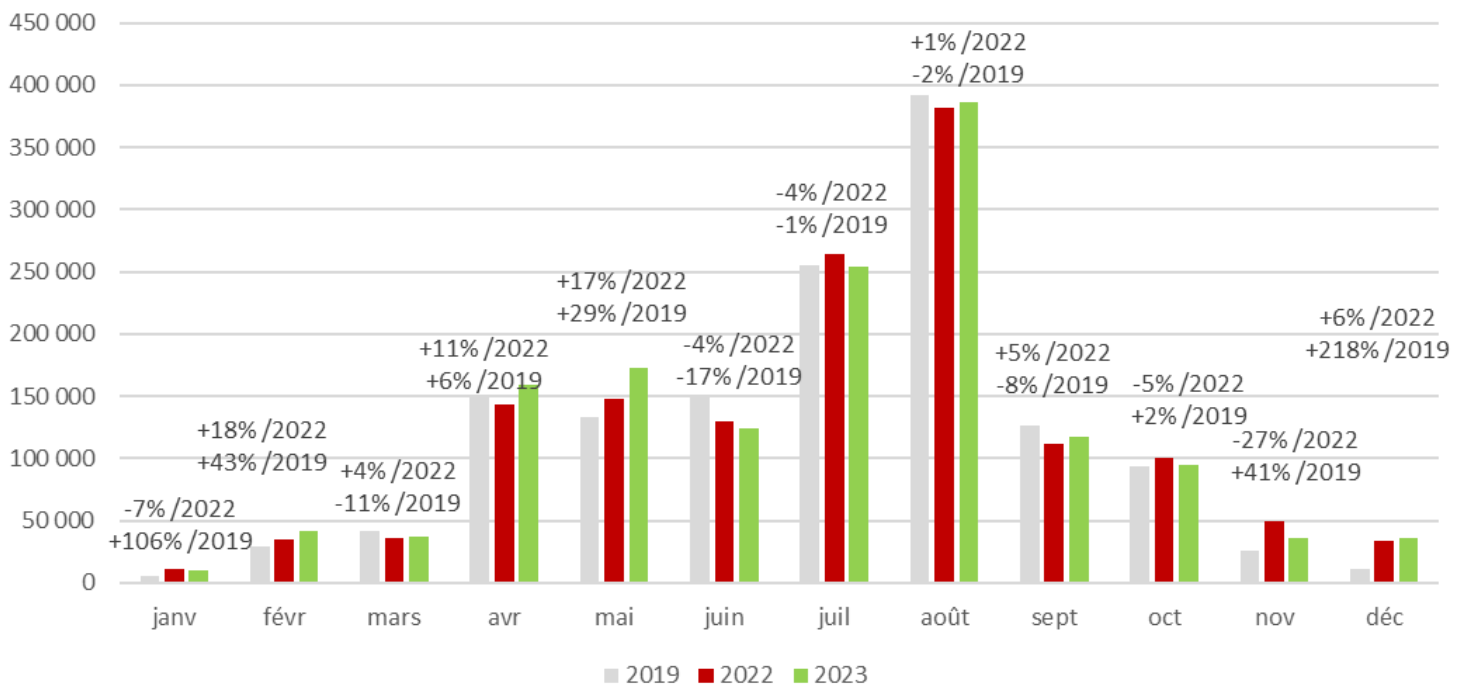
entrées totales  
en 2023



**Safari de  
Peaugres**

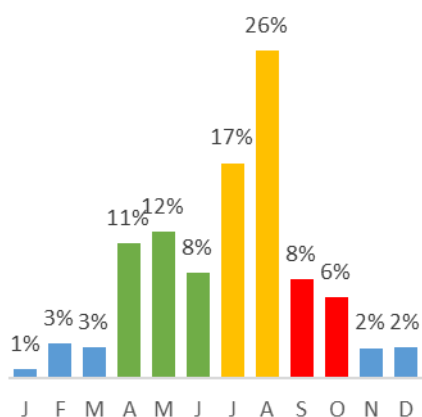
Site le plus visité  
(383 300 entrées)

Evolution du nombre d'entrées dans 43 sites touristiques 2023 2022 et 2019

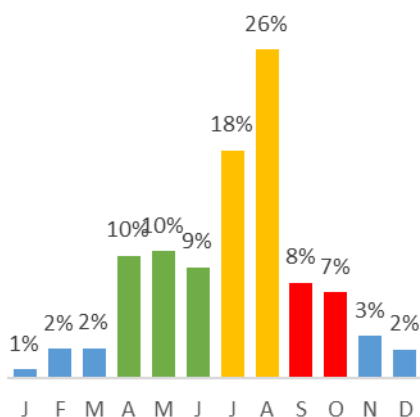


## 44% des entrées 2023 ont eu lieu en juillet-août

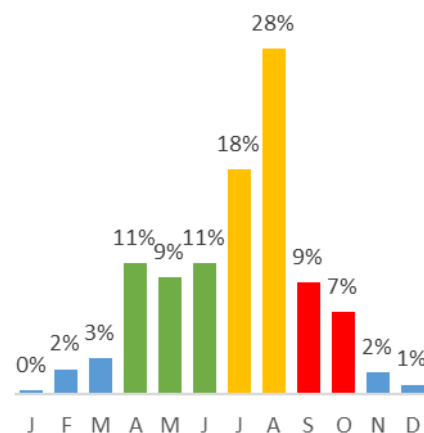
Répartition mensuelle des entrées  
2023 : 52 sites



Répartition mensuelle des entrées  
2022 : 50 sites

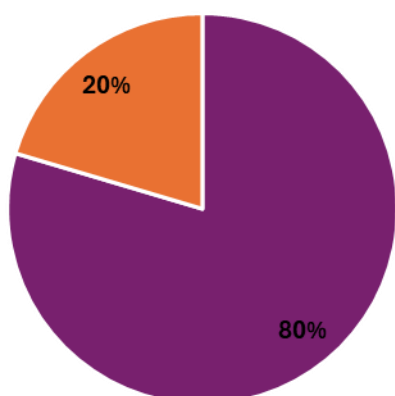


Répartition mensuelle des entrées  
2019 : 41 sites

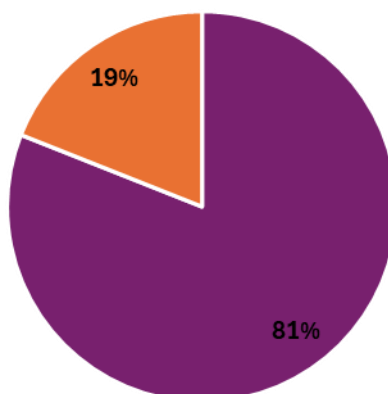


## 80% de visiteurs français en 2023

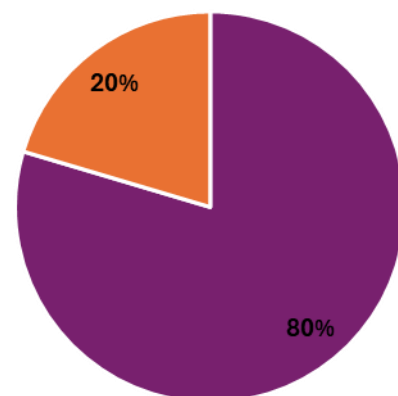
% des entrées FR/étrangers en  
2023 : 8 sites



% des entrées FR/étrangers en  
2022 : 12 sites

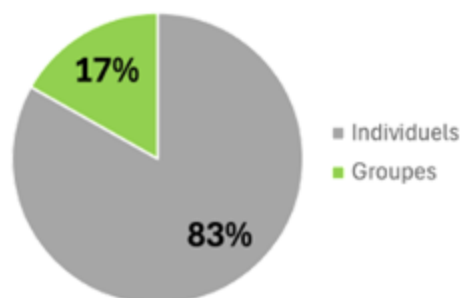


% des entrées FR/étrangers en  
2019 : 12 sites

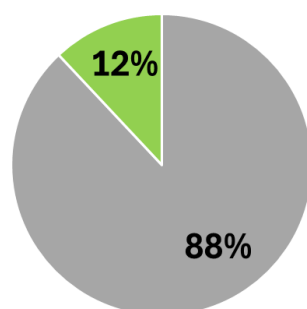


## 83 % de clientèle individuelle en 2023

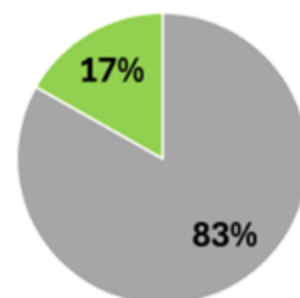
% des entrées individuelles et groupes en  
2023: 16 sites



% des entrées individuelles et groupes en  
2022: 19 sites



% des entrées individuelles et groupes en  
2019 : 21 sites



### Autant de sites de visites ont vu leur fréquentation augmenter ou baisser entre 2022 et 2023

- Les évolutions varient de -46% à +68% selon les structures.
- Sur les 52 sites qui ont répondu en 2022 et 2023, 25 ont vu une hausse de fréquentation entre 2022 et 2023.
- 26 sites sont en baisse, 1 est stable.

### Deux tiers des sites de visites ont vu leur fréquentation baisser entre 2019 et 2023

- Les évolutions varient de -82% à +103% selon les structures.
- Sur les 43 sites qui ont répondu en 2019 et 2023, 14 ont vu une hausse de fréquentation entre 2019 et 2023.
- Les 29 autres sites sont en baisse.

Après une année 2022 qui marquait la reprise d'une activité normale après la crise sanitaire, **la fréquentation a continué sa progression à 2023 (+2%)**. Elle est également légèrement supérieure à 2019, mais la majorité des sites sont en baisse.

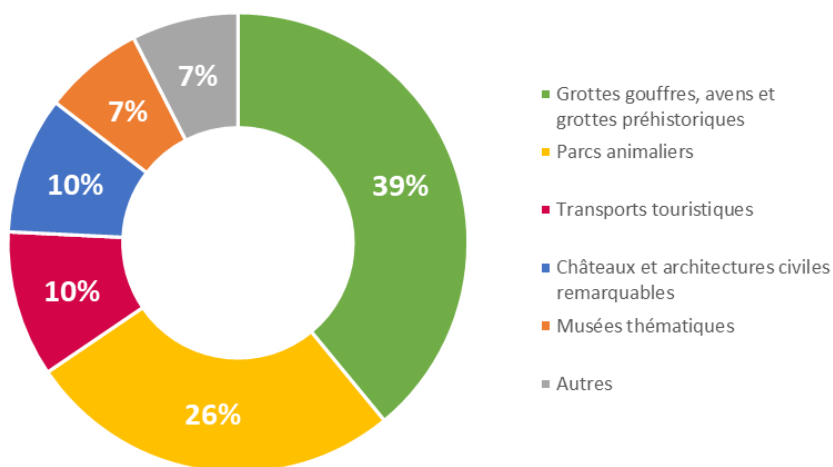
### Top 20 des sites ayant répondu à l'enquête en 2023 :

	Entrées 2023	Évolution 2022-2023		Évolution 2019-2023	
		année	juillet-août	année	juillet-août
Safari de Peaugres	383 300	-1%	-2%	+24%	-1%
Grotte Chauvet 2 - Ardèche	334 500	+1%	-4%	-7%	-2%
Grand site de l'Aven d'Ornac	145 200	-4%	-14%	+0%	-5%
Train de l'Ardèche	110 500	+20%	+34%	+30%	+34%
Grotte de Saint-Marcel-d'Ardèche	62 500	-14%	-12%	+3%	+6%
Grotte de la Madeleine	53 100	-0%	-6%	-6%	-8%
Vélorail des Gorges du Doux	48 200	+64%	+183%	+4%	+4%
Muséum de l'Ardèche - Paléodécouvertes	43 100	+10%	+6%	+25%	+32%
Château des Roure	43 000	-2%	-1%	+4%	+3%
Parc animalier de Lussas	30 200	-1%	-0%	-5%	-27%
Château-musée de Tournon sur Rhône	22 900	-1%	-8%	-21%	-13%
La Forêt d'Emile Zarbre	15 800	-8%	-7%	nd	nd
Château de Crussol	15 600	nd	nd	nd	nd
Jardin des Trains Ardéchois	14 700	+8%	+11%	-11%	-5%
Maison du Gerboul	14 600	+7%	nd	nd	nd
Site archéologique de Soyons	14 500	-6%	-18%	-6%	-12%
Maison Jean Ferrat	12 700	+3%	-4%	-22%	-19%
MuséAl - musée et site antique	12 300	-30%	-61%	+5%	-16%
Castanea - Espace Découverte de la Châtaigne d'Ardèche	10 200	+10%	-10%	-7%	-7%
Mas Daudet	8 200	-6%	-22%	-33%	-50%

nd : non disponibles

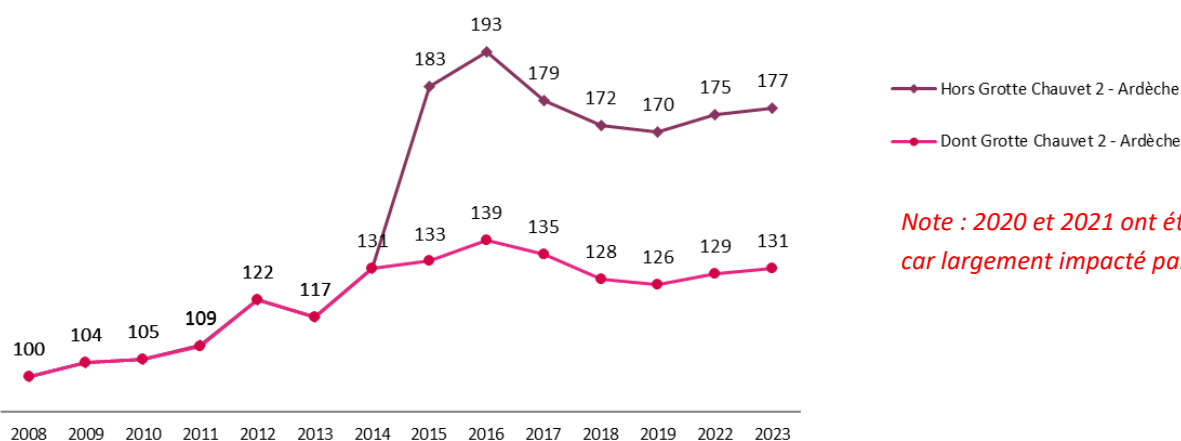
## 39% des entrées 2023 ont eu lieu dans des grottes, gouffres, avens et grottes préhistoriques

Thématiques	Nombre de sites	Nombre d'entrées
Grottes gouffres, avens et grottes préhistoriques	5	609 700
Parcs animaliers	2	413 500
Transports touristiques	3	160 200
Châteaux et architectures civiles remarquables	9	151 000
Musées thématiques	14	110 400
Parcs à thème	3	53 200
Ecomusées et musées d'art et tradition populaire	10	23 900
Sites et musées archéologiques	3	17 400
Sites industriels et visites techniques	3	12 800
Sites naturels et villages pittoresques (Visites guidées)	4	3 800
Edifices et patrimoine religieux	1	3 400
Parcs, jardins et arborétums	2	2 700



**2 entrées sur 5 dans les sites de visites en 2023 ont eu lieu dans des grottes, gouffres, avens et grottes préhistoriques.** 5 sites sont concernés : la Grotte Chauvet 2 - Ardèche, le Grand Site de l'Aven d'Orgnac, la Grotte de Saint-Marcel-d'Ardèche, la Grotte de la Madeleine et les Grottes de Soyons.

### Evolution du nombre d'entrées sur le long terme (indice base 100 en 2008\*)



*Note : 2020 et 2021 ont été exclus de l'analyse car largement impacté par la crise sanitaire*

**La fréquentation 2023 des sites de visite reste nettement supérieure à celle de l'année 2008** (+ 31% hors Grotte Chauvet 2 ; + 77% au total). On note une **nouvelle tendance à la hausse depuis 2022** après un recul constaté entre 2016 et 2019.

L'année 2016, première année complète faisant suite à l'ouverture de la Grotte Chauvet 2, reste l'année record pour les sites de visite ardéchois.

*\*Note méthodologique : une évolution en indice permet de comparer facilement les évolutions de données ayant des volumes différents. Elle mesure la variation relative entre la période de base (ex ci-dessus 2008) et les autres périodes.*

*Le nombre de visiteurs de l'année de base est ramené à 100 et les variations sont exprimées directement en % par rapport à la base (ex graphique ci-dessus : 2008 = 100 ; 2023 = 177 ; évolution + 77%).*

## Merci aux sites ayant participé à l'enquête 2023

Abbatiale Sainte Marie  
Abbaye de Mazan  
Archeosite Randa Ardesca  
Ardelaine  
Balade contée à Balazuc en juillet et août  
Castanea - Espace Découverte de la Châtaigne d'Ardèche  
*Centre Historique de Tournon*  
Château d'Alba  
*Château de Crussol*  
Château de Gourdan  
*Château de Hautsegur*  
*Château de La Chèze*  
Château de Rochemaure  
Château de Vogüé  
Château des Roure  
Château-musée de Tournon sur Rhône  
Ecole du Vent  
Ecomusée du Moulinage  
Espace Musée du Parchemin  
Ferme de Bourlatier  
Grand site de l'Aven d'Ornac  
Grotte Chauvet 2 - Ardèche  
Grotte de la Madeleine  
Grotte de Saint-Marcel-d'Ardèche  
Jardin des Trains Ardéchois  
Jardin Paysager la Terre Pimprenelle  
*La châtaigneraie de la ferme de Peyrou*  
*La Forêt d'Emile Zarbre*  
La maison du bijou  
*L'Arche des Métiers*  
Le petit musée de Dédé  
*Les Bergers des Chaupous*  
*Mad Maze Expérience*  
Maison Champanhet  
*Maison du Gerboul*  
Maison du PNR des Monts d'Ardèche  
Maison Jean Ferrat  
Mas Daudet  
*Montgolfières et CIE*  
*Moulin de Mandy*  
Moulin de Palhiaire  
MuséAl - musée et site antique  
Musée de la Résistance et de la Déportation en Ardèche  
Musée des Papeteries Canson et Montgolfier  
Musée du Charronnage au Car  
*Musée médiéval de Vagnas*  
Muséum de l'Ardèche - Paléodécouvertes  
Néovinum  
Parc animalier de Lussas  
*Planète Mars Observatoire Hubert Reeves*  
*Roseraie de Berty*  
*Ruines du château féodal des Crussol d'Uzès*  
Safari de Peaugres  
Site archéologique de Soyons  
Terra Cabra  
Train de l'Ardèche  
Vélorail des Gorges du Doux  
Ver à soie Musée-Magnanerie  
*Visite guidée de Boucieu le Roi*

*En italique : données 2019 ou 2022 non disponibles, sites non intégrés dans les calculs d'évolution*

Réalisation de cette fiche : Benjamin BUSSI - Observatoire ADT07—mars 2024

