



©M.Dupont-ADT07-VTT-Montselgues



©M.Geray-OT Pont d'Arc Ardèche-ADT07



©M.Dupont-adt07-Automne\_à\_Sagnes\_et\_Goudoulet

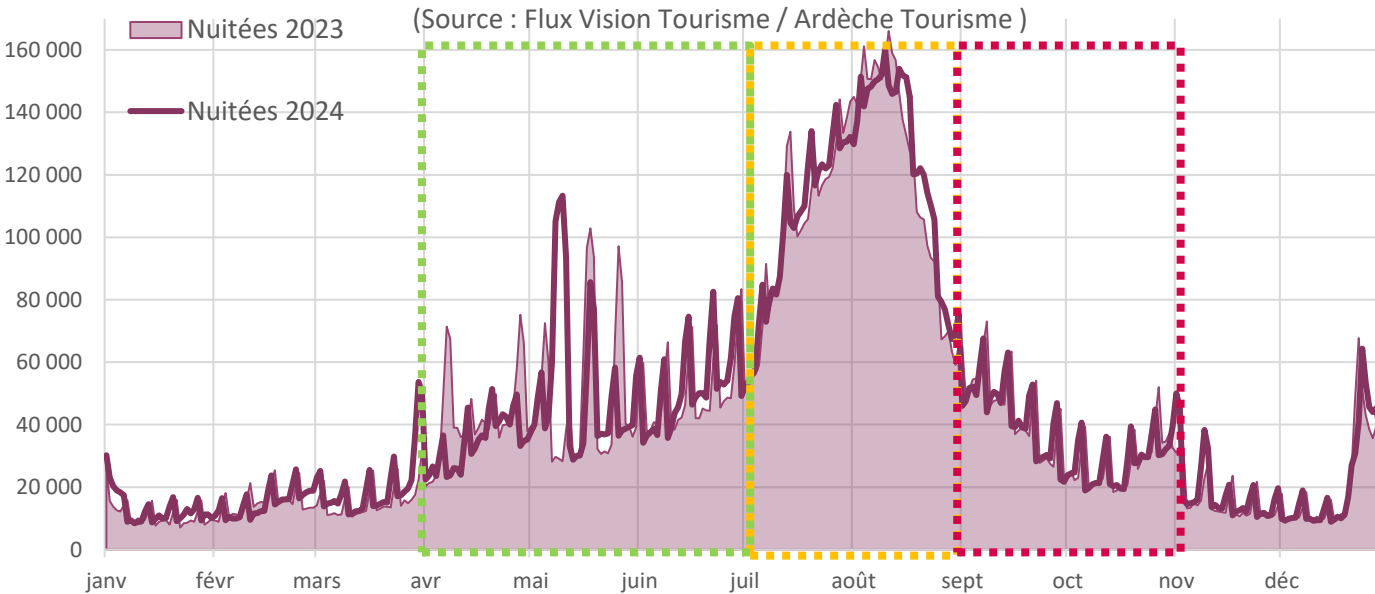


©C.Fougeirol-adt07

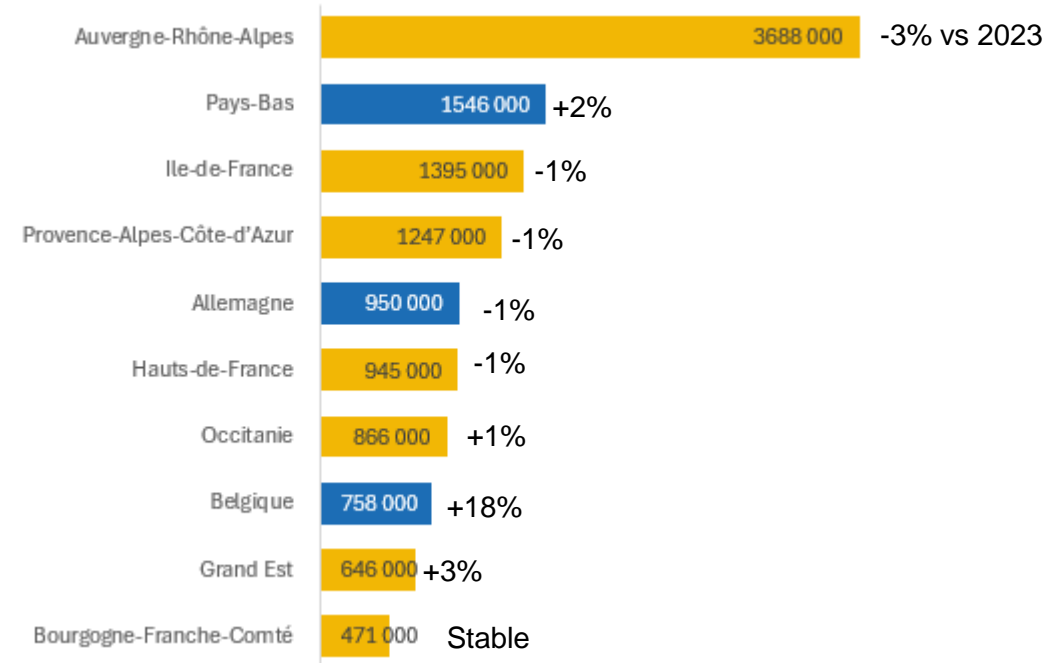
# Fréquentation touristique en Ardèche

## Année 2024

Nuitées des touristes français et étrangers en Ardèche - comparaison  
2023- 2024



Top 10 des régions françaises et des pays de provenance en nombre de nuitées en 2024



**De janvier à décembre 2024, l'Ardèche a enregistré 16,2 millions de nuitées touristiques :**

➤ Légère hausse de +2% par rapport à 2023

• **Printemps** : 4,3 millions de nuitées touristiques, tous modes d'hébergement confondus, ont été estimés en Ardèche au printemps 2024 (avril - juin) soit une légère baisse par rapport à 2023. Le calendrier des ponts était moins favorable que 2023 et la météo pluvieuse. Malgré cela, un fort pic de fréquentation a été observé lors du week-end prolongé du 8 mai et de l'Ascension.

• **Été** : L'été 2024 est en légère hausse par rapport à 2023 avec 7 millions de nuitées touristiques, tous modes d'hébergement confondus, estimées en Ardèche du 1er juillet au 31 août.

• **Automne** : L'automne 2024 accuse une baisse par rapport à 2023 avec une météo moins favorable, principalement sur le mois de septembre. A noter, une hausse de fréquentation de +4% est observée sur les vacances de la Toussaint.



**Hausse de l'activité du locatif** : la centrale de réservation exclusive Gites de France enregistre +12% de nuitées entre 2023 et 2024.

- Taux d'occupation hebdomadaire oscillant entre 81% et 98% sur le mois d'août.
- Taux d'occupation annuel stable vs 2023 (44%) : Baisse observée notamment lors du mois de juillet (-5 pts) et hausse sur le mois de mai (+5 pts).

**Une offre de plus en plus importante sur les plateformes collaboratives** (Airbnb et Abritel) : +7% d'offres réservable en 2024 vs 2023

- Augmentation de l'offre sur quasiment l'ensemble des territoires
- Hausse également sur le nombre de nuits réservées (+12%).

**Dans l'hôtellerie de plein air : une fréquentation historique en 2024**

- 4,6 millions nuitées en 2024 : plus haut niveau depuis 2012
- +4% de nuitées entre 2023 et 2024 – période avril à septembre
- +1% de nuitées de clients français | +10% de nuitées de clients étrangers

**Hôtellerie : Fréquentation stable 2024**

- 600 000 nuitées en 2024
- À l'année : -1% de nuitées entre 2023 et 2024
- Stabilité de la clientèle française
- Baisse de la clientèle étrangère : -6% de nuitées vs 2023

**1,6 millions d'entrées sur 56 sites de visites touristiques en 2024 en Ardèche**

- +3% d'entrées entre 2023 et 2024 sur 53 sites répondants sur les 2 années.
- Le Wow Safari de Peaugres, la Grotte Chauvet 2 – Ardèche et le Grand site de l'Aven d'Orgnac restent les 3 sites avec le plus d'entrées en 2024.

**300 000 spectateurs sur 40 événements culturels interrogés en 2024.**

**32 000 participants sur 20 événements sportifs interrogés en 2024.**

- Avec 54 800 spectateurs, l'Ardèche Aluna Festival est l'évènement culturel avec le plus de spectateurs en 2024
- Avec plus de 13 200 participants, l'Ardéchoise est l'évènement sportif avec le plus de participants en 2024

**La fréquentation des voies douces à vélo en 2024 augmente** : +4% de passages vélo vs 2023.

- Près de 100 000 passages de vélos à Vogüé (Via Ardèche), 94 000 à Ruoms (Via Ardèche), 82 000 à Saint-Michel-de-Chabrillanoux (Dolce Via).
- Augmentation de la fréquentation sur la Via Ardèche (+14%) et sur la Dolce Via (+9%).

**8,9/10** : C'est la note moyenne en 2024 des avis en ligne sur près de 1 100 prestataires d'activités touristiques ardéchois recensés dans FairGuest.

- Note stable par rapport à 2023
- 68% des avis en 2024 sont excellents (9/10 ou 10/10)
- Note plus élevée pour les organismes (9,5/10), les dégustations (9,3), les activités (9,2) et les hébergements locatifs (9,2). Note moins élevée pour l'hôtellerie (8,6) et les villages vacances (8,3).

Sources : Gites de France Ardèche, Lighthouse, Insee, gestionnaires de sites de visites, organisateurs d'évènements culturels et sportifs, écovisio, FairGuest  
Traitement : Observatoire Ardèche Tourisme



©M.Dupont-ADT07-VTT-Montselgues



©M.Geray-OT Pont d'Arc Ardèche-ADT07



©M.Dupont-adt07-Automne\_à\_Sagnes\_et\_Goudoulet



Mont Gerbier de Junc

©C.Fougeirol-ADT07

©C.Fougeirol-adt07

# Fréquentation touristique 2024

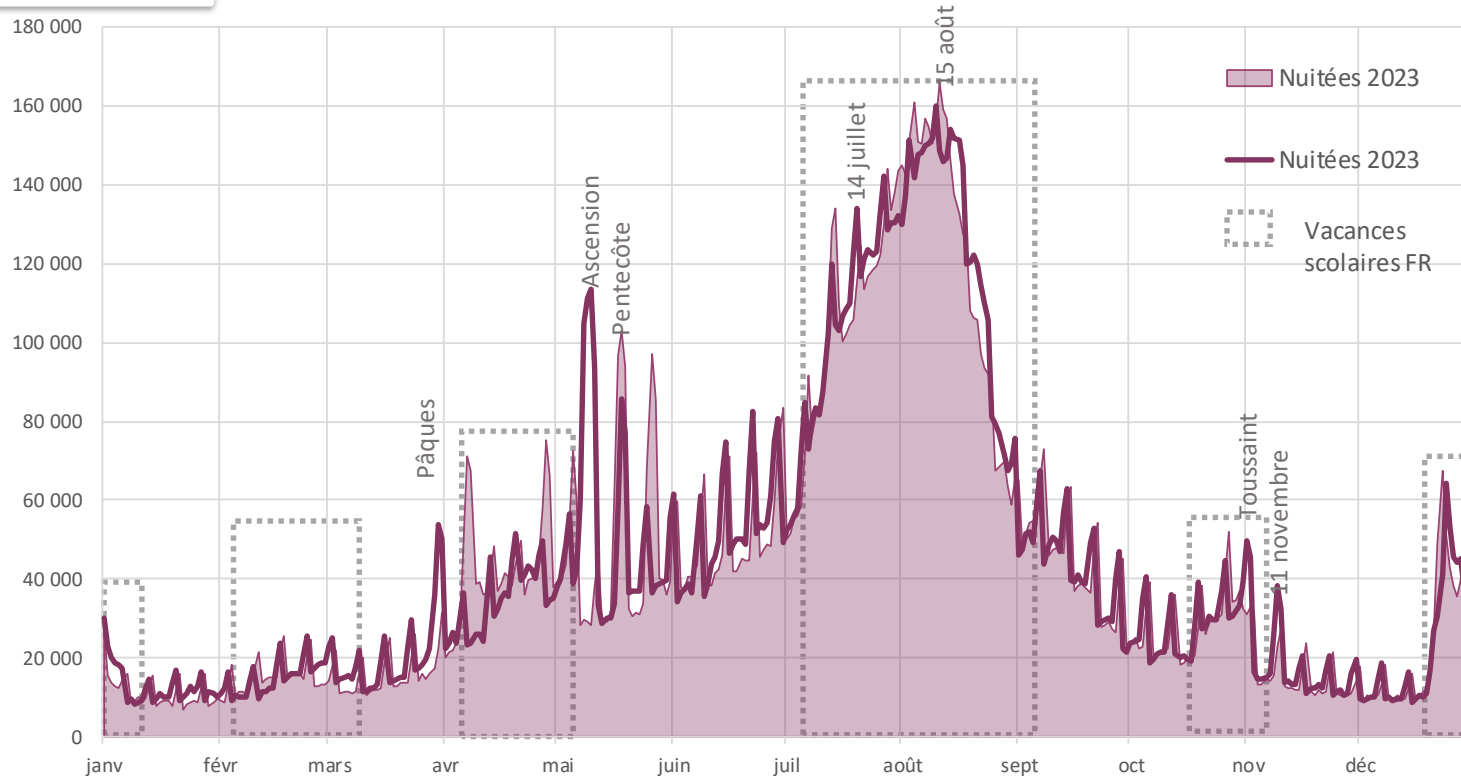
## Flux Vision Tourisme



2023-2024

+2%

Nuitées des touristes français et étrangers en Ardèche - comparaison 2023 - 2024  
(Source : Flux Vision Tourisme / Ardèche Tourisme)



Source : Flux Vision Tourisme/Ardèche Tourisme - Flux Vision Tourisme estime la fréquentation à partir de la téléphonie mobile. Toutes les nuitées sont prises en compte indépendamment du mode d'hébergement (marchand, résidences secondaires et chez famille-amis) et du motif de venue (loisirs, déplacement professionnel...) sur l'ensemble du département.

## Nuitées des touristes en Ardèche tous modes d'hébergements confondus

En 2024, l'Ardèche a enregistré 16 millions de nuitées touristiques soit une légère hausse de +2% par rapport à 2023 (+240 000 nuitées).

4,3 millions de nuitées touristiques, tous modes d'hébergement confondus, ont été estimées en Ardèche au printemps 2024 (avril - juin) soit une légère baisse par rapport à 2023. Le calendrier des ponts était moins favorable que 2023 et la météo pluvieuse. Malgré cela, un fort pic de fréquentation a été observé lors du week-end prolongé du 8 mai et de l'Ascension.

L'été 2024 est en légère hausse par rapport à 2023 avec 7 millions de nuitées touristiques, tous modes d'hébergement confondus, estimées en Ardèche du 1er juillet au 31 août.

L'automne 2024 accuse une baisse par rapport à 2023 avec une météo moins favorable, principalement sur le mois de septembre. A noter, une hausse de fréquentation de +4% est observée sur les vacances de la Toussaint.

Hausse importante de la fréquentation en hors-saison, notamment sur les mois de janvier, mars et novembre.

Pour plus de détails : <https://pro.ardeche-guide.com/les-flux-touristiques-en-ardeche>

### Nuitées des touristes français en Ardèche

tous modes d'hébergements confondus



2023-2024

-1%

Nuitées des touristes français en Ardèche - comparaison 2023- 2024

(Source : Flux Vision Tourisme / Ardèche Tourisme)

Les nuitées françaises représentent **65% des nuitées de l'année 2024**. La part des nuitées françaises en 2024 diminue légèrement par rapport à 2023 (67%).

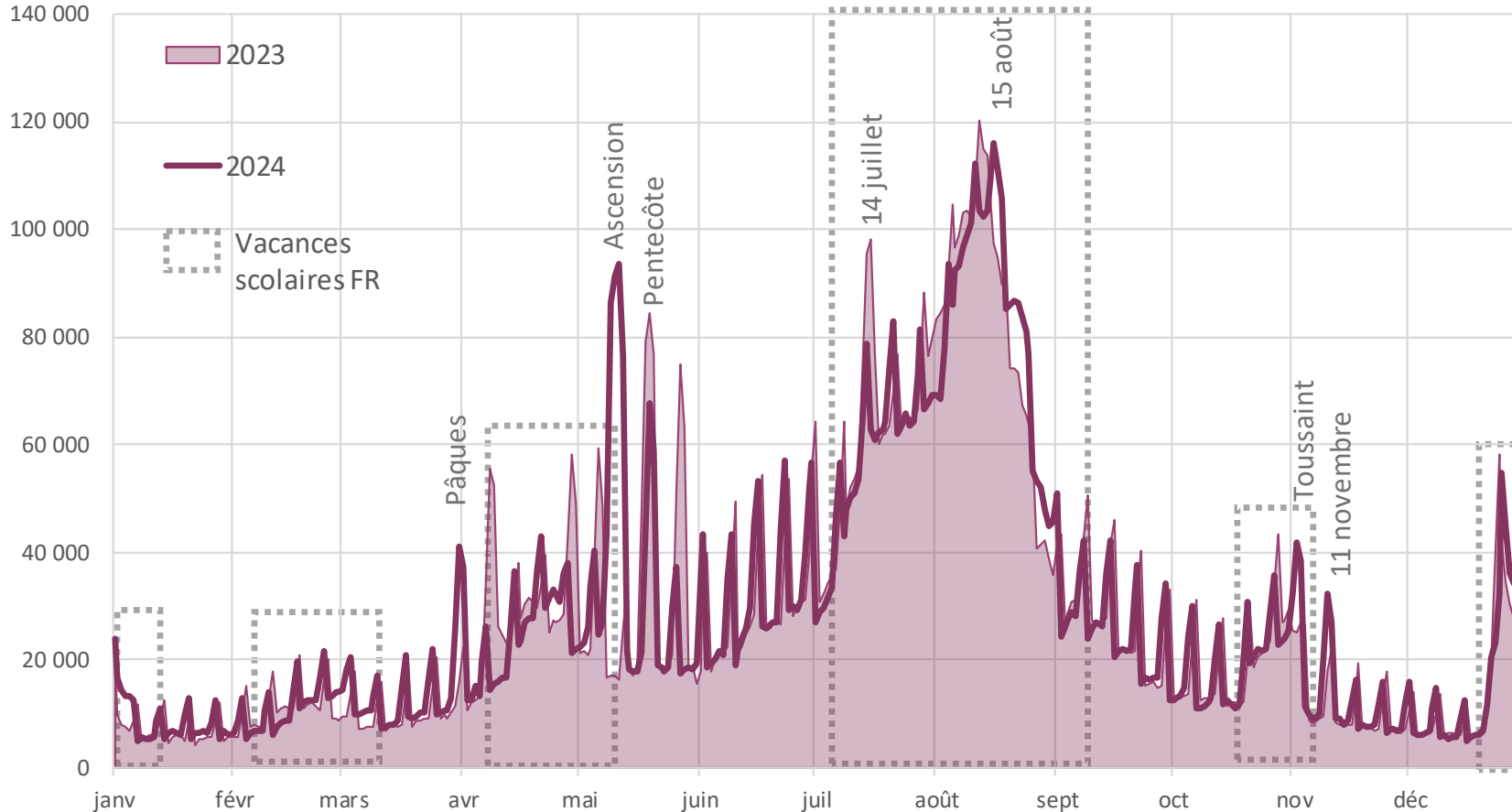
Elles sont plutôt stables par rapport à 2023 (-1%, - 50 000 nuitées).

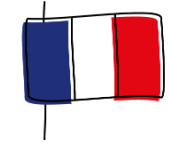
La clientèle française a été moins nombreuse durant le printemps. Les nuitées des touristes français ont diminué de -4% par rapport à 2023. Baisse notamment sur le mois d'avril (-17% ; à cause notamment du week-end de Pâques en mars) et dans une moindre sur le mois de juin (-3%). Le mois de mai est en hausse (+7%) avec un pic de fréquentation lors du week-end du 8 mai et de l'Ascension.

Les touristes français représentent **près des deux tiers des nuitées de l'été. Leurs nuitées sont plutôt stables par rapport à 2023**. On note une baisse en juillet (-6%) compensée par une hausse en août (+4%).

En automne, les nuitées des touristes français **diminuent** (-6% par rapport à 2023). Baisse plus marquée sur septembre (-8%) que sur octobre (-2%).

Hausse importante de la fréquentation en hors-saison (+10%), notamment sur les mois de janvier, mars et novembre.

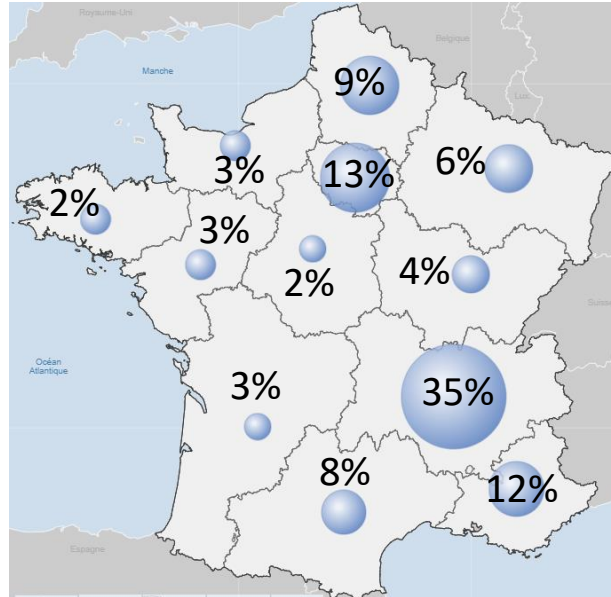




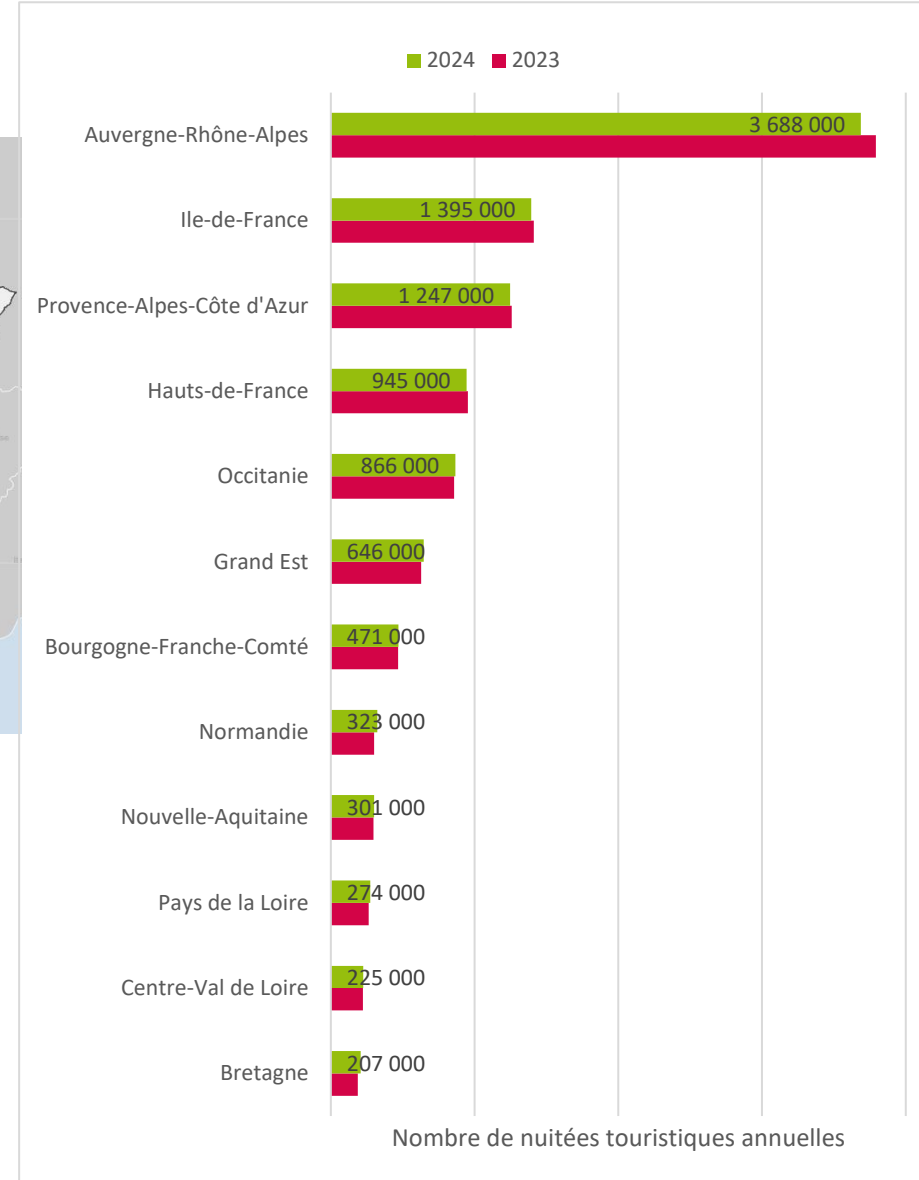
L'origine des touristes français est similaire en 2023 et 2024 :

1. **Auvergne-Rhône-Alpes** reste la 1<sup>ère</sup> région d'origine des touristes français en Ardèche (35% des nuitées en 2024 vs. 36% en 2023) malgré une baisse de 3% du nombre de nuitées
2. **L'Île-de-France** arrive en 2<sup>ème</sup> place avec une présence très importante en juillet-août (13% des nuitées en 2024).
3. **Provence-Alpes-Côte d'Azur** représente 12% des nuitées françaises en 2024 grâce notamment à la présence de touristes des Bouches-du-Rhône (3<sup>e</sup> des départements d'origine derrière le Rhône et la Drôme).
4. Suivent les touristes des **Hauts-de-France** (9% des nuitées françaises en 2024) très présents en juillet-août.
5. et d'**Occitanie** (8% des nuitées françaises en 2024).

## Nuitées des touristes français en Ardèche tous modes d'hébergements confondus

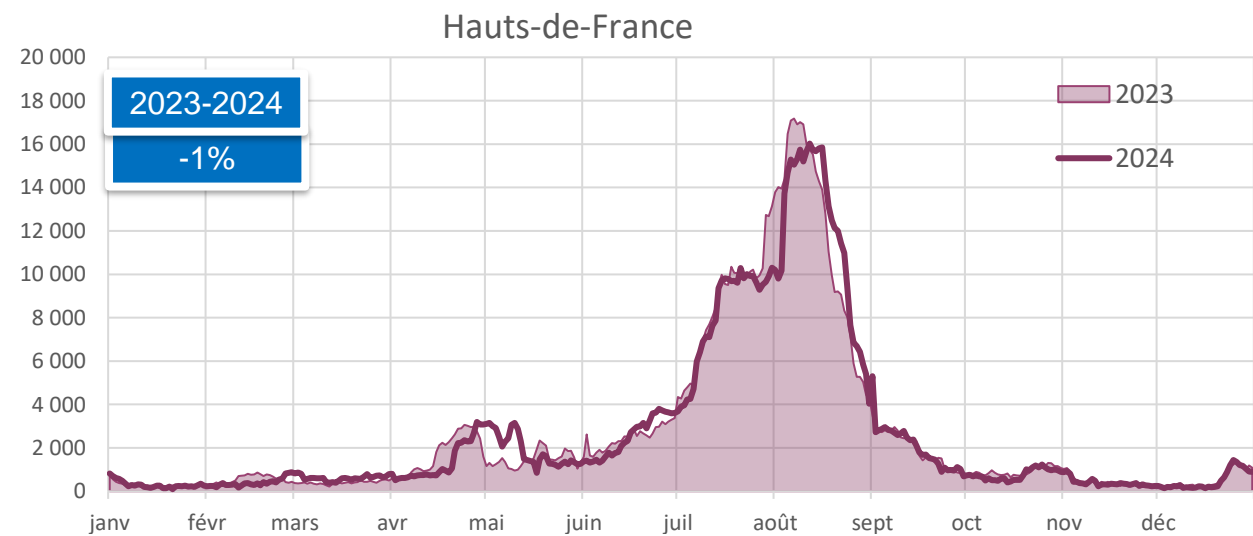
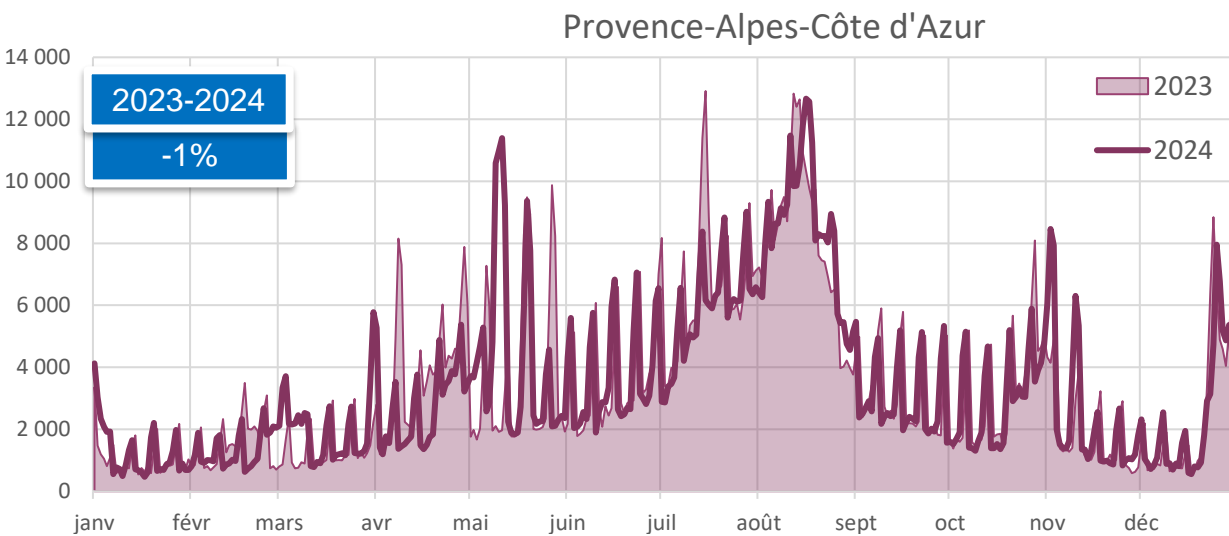
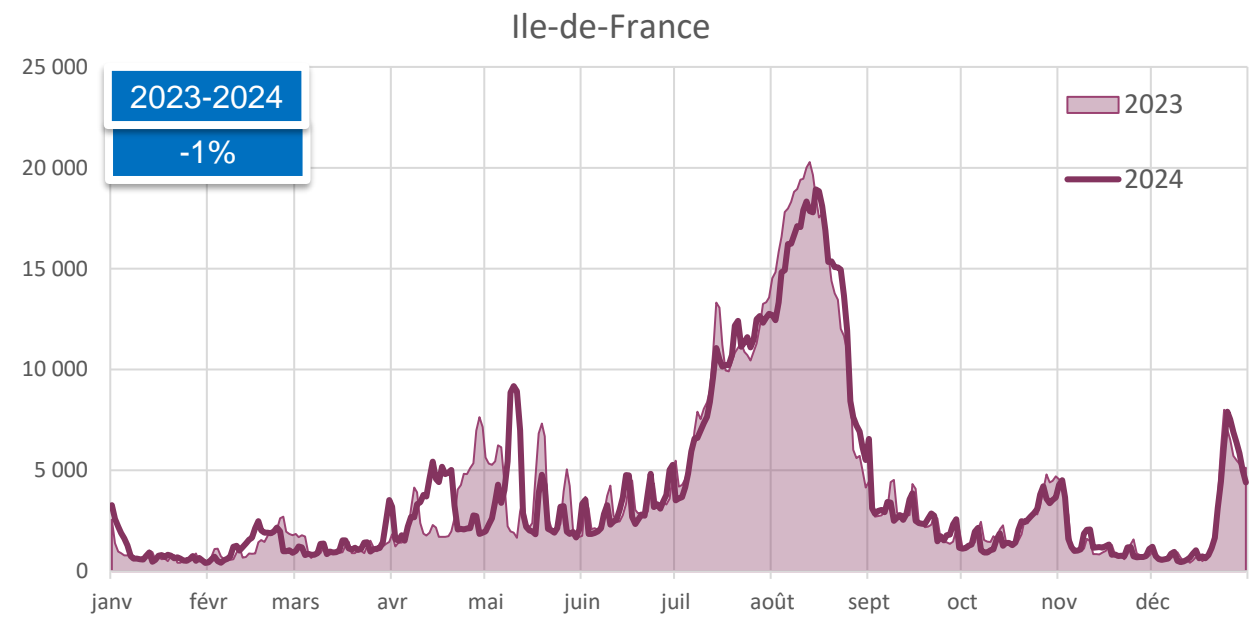
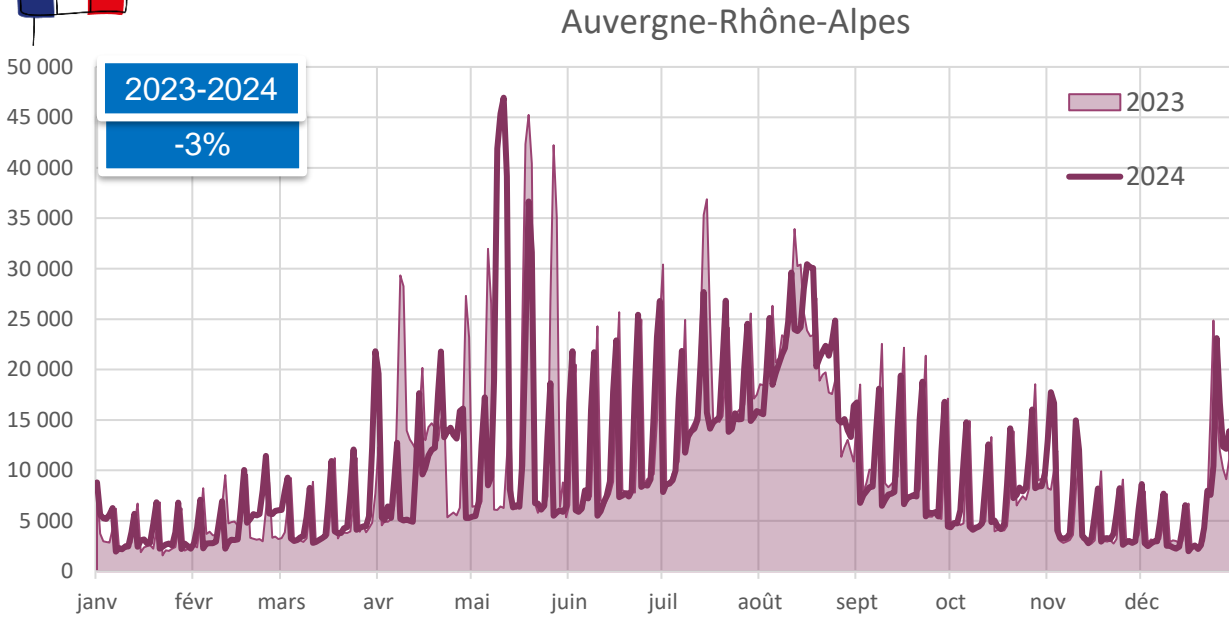


Provenance des touristes français en Ardèche en 2023 (% des nuitées FR)



## Nuitées des touristes français en Ardèche tous modes d'hébergements confondus

!!! ces 4 graphiques n'ont pas la même échelle des ordonnées (l'axe vertical qui représente le nombre de nuitées) !!!



## Nuitées des touristes européens en Ardèche tous modes d'hébergements confondus

Les nuitées étrangères représentent 35% des nuitées de l'année 2024 (33% en 2023).

Elles sont en hausse par rapport à 2023 (+6%, +300 000 nuitées).

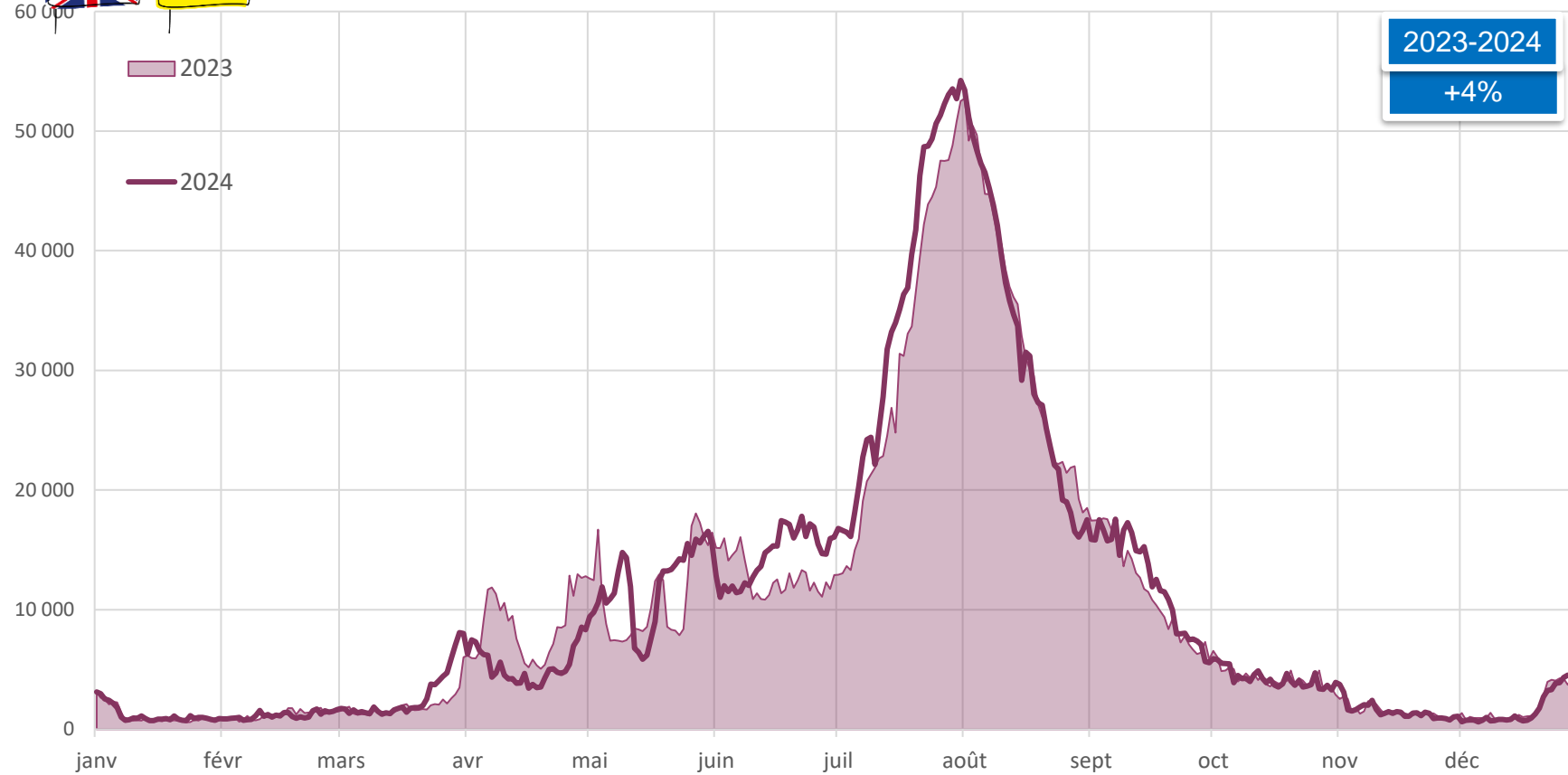
Les nuitées de nos 5 principaux marchés européens (Pays-Bas, Allemagne, Belgique, Suisse et Royaume-Uni), qui représentent 68% des nuitées étrangères, ont progressé de +4% par rapport à 2023.

Au printemps, les nuitées des 5 principaux marchés sont plutôt stables par rapport à 2023. On note une baisse de fréquentation sur le mois d'avril compensée par une hausse sur les mois de mai et juin.

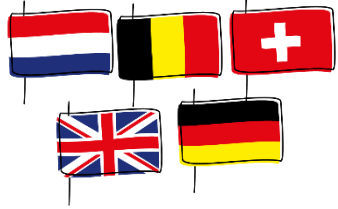
Les deux mois d'été ont vu une hausse de fréquentation des 5 principaux marchés (+6% vs. 2023). Hausse constatée principalement sur le mois de juillet (+14%) alors que le mois d'août baisse légèrement (-2%)

La fréquentation de l'automne est également en hausse par rapport à 2023 (+4%). Notamment sur le mois de septembre.

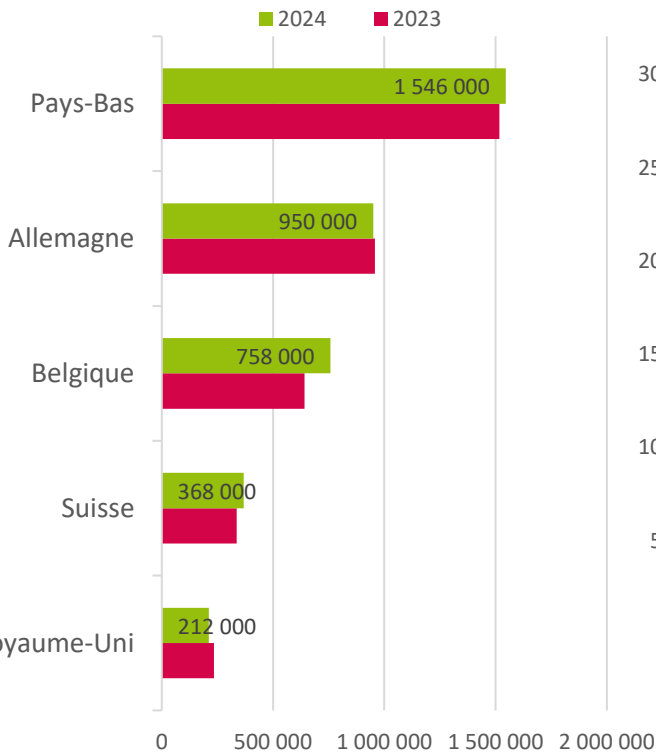
Nuitées des touristes ALL, B, NL, UK, CH en Ardèche - comparaison 2023 - 2024  
(Source : Flux Vision Tourisme / Ardèche Tourisme)



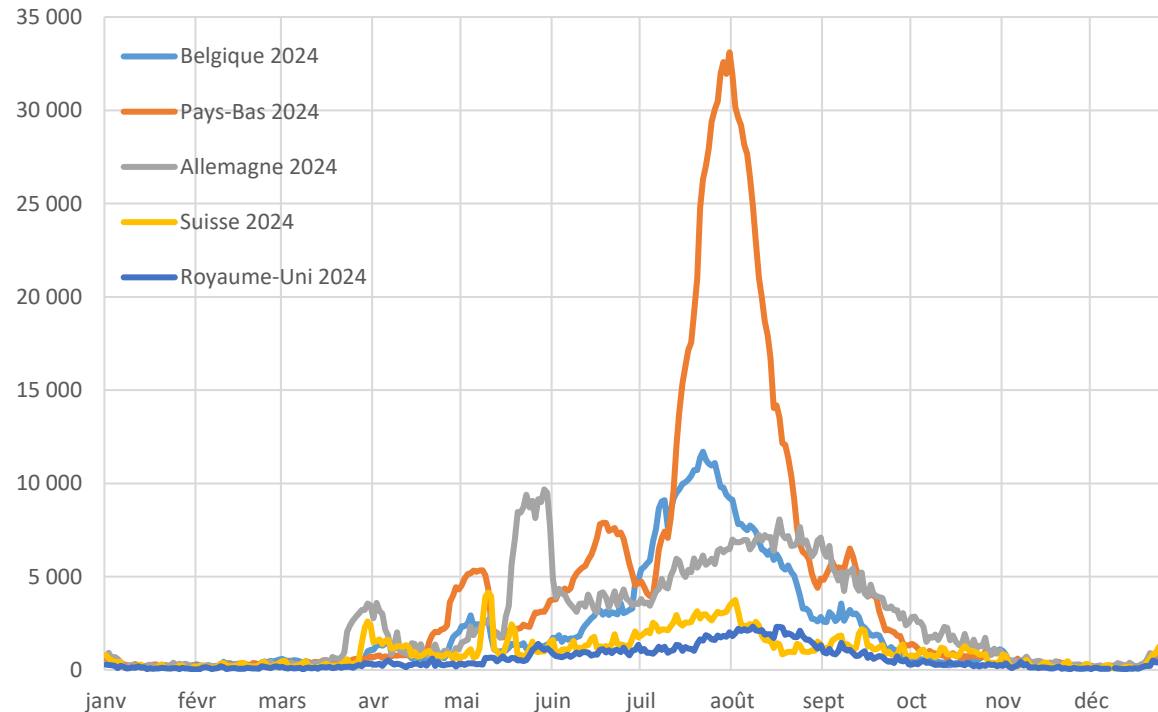
### Nuitées des touristes européens en Ardèche tous modes d'hébergements confondus



Nuitées annuelles des touristes étrangers en Ardèche



Nuitées des touristes étrangers par pays en Ardèche en 2024



**Les Pays-Bas sont le 1er pays émetteur de touristes pour l'Ardèche** (28% des nuitées étrangères en 2024) avec une forte présence en été.

**L'Allemagne**, clientèle plus présente au printemps, est **le 2ème pays** avec 17% des nuitées étrangères en 2024.

**La Belgique est le 3ème pays d'origine des touristes étrangers** (14% des nuitées étrangères en 2024) avec une hausse importante de fréquentation par rapport à 2023.

**La Suisse est le 4ème pays d'origine** des touristes étrangers avec une hausse de nuitées par rapport à 2023.

**Les Britanniques** représentent 4% des nuitées étrangères en 2024.

Le graphique ci-contre montre la **présence de nos marchés européens**.



©M.Dupont-ADT07-VTT-Montselgues



©M.Geray-OT Pont d'Arc Ardèche-ADT07



©M.Dupont-adt07-Automne\_à\_Sagnes\_et\_Goudoulet



Mont Gerbier de Junc

©C.Fougeirol-ADT07

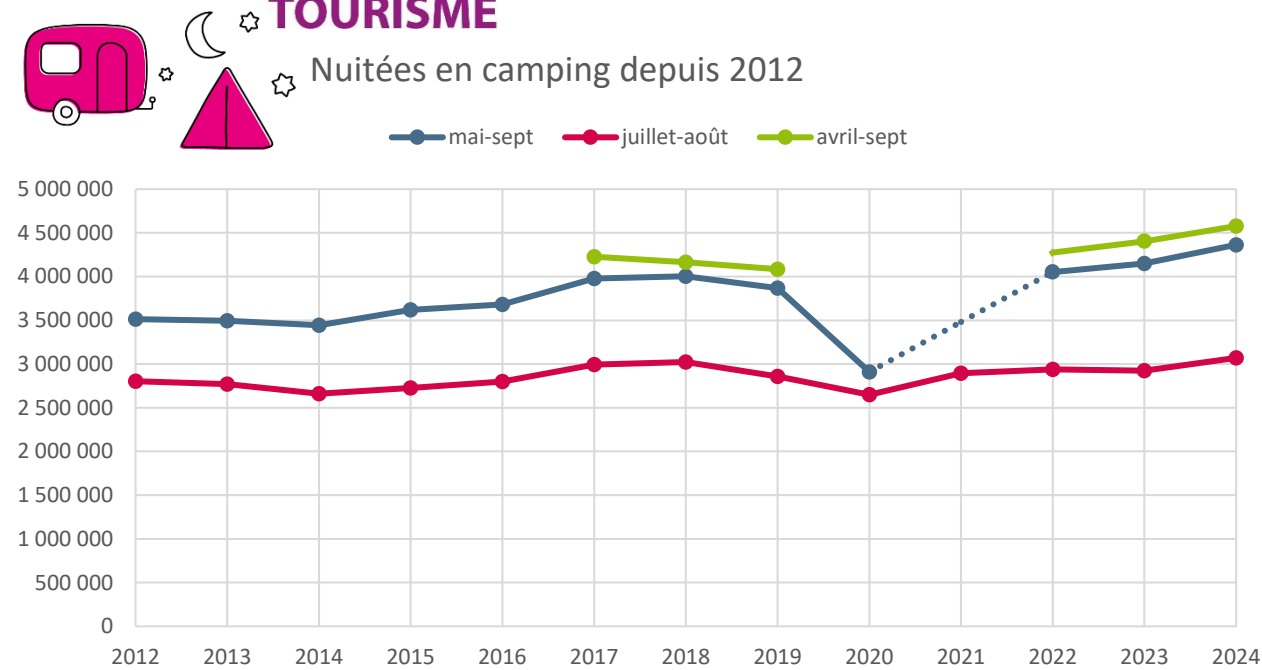
©C.Fougeirol-adt07

# Fréquentation touristique 2024

## Filières d'hébergements

## TOURISME

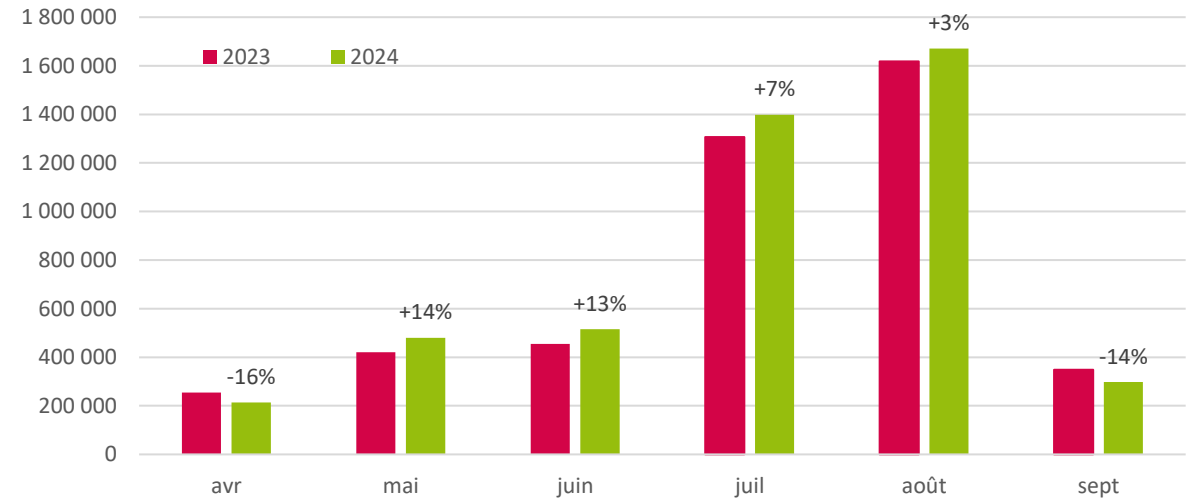
Nuitées en camping depuis 2012



## Hôtellerie de plein air

2023-2024  
avril-sept +4%

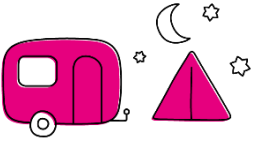
Nuitées des campings en Ardèche



La fréquentation en 2024 a augmenté de 4% par rapport à 2023 (avril à septembre) pour atteindre un total de près de **4 600 000 nuitées**, soit le plus haut niveau observé depuis 2012.

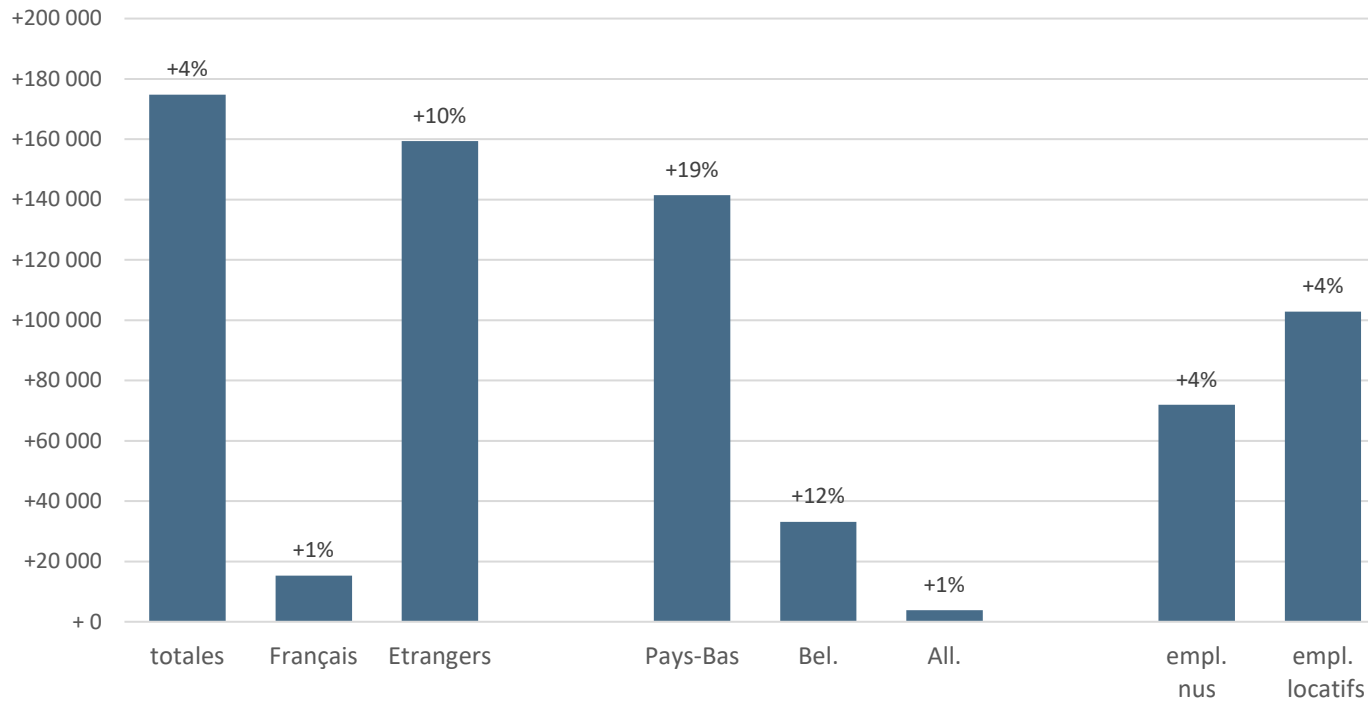
Les deux mois d'été augmentent en 2024 par rapport à 2023 (+5%).

A noter que les fréquentations des mois de mai et juin progressent de manière importante en 2024 par rapport à 2023.



## Hôtellerie de plein air

Evolution des nuitées d'avril à septembre entre 2023 et 2024



La hausse de fréquentation de **+4% d'avril à septembre v/s 2023 est portée par la clientèle étrangère**, en hausse de +10%. La clientèle française est stable (+1%) entre avril et septembre.

**Les Pays-Bas sont le premier pays d'origine** et représentent plus de la moitié des nuitées étrangères, suivis par la Belgique qui passe devant l'Allemagne de peu (près d'1/5 des nuitées chacun).

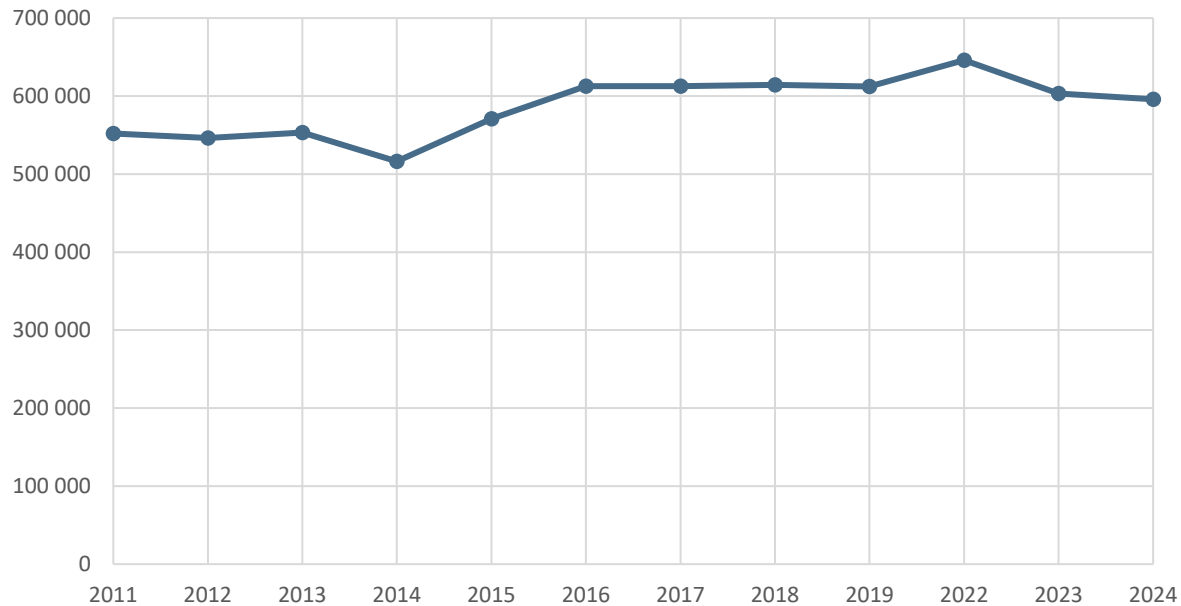
**Les nuitées de la clientèle néerlandaise sont en hausse importante de +19% entre 2023 et 2024.** Hausse également pour la clientèle belge (+12%). Le nombre de nuitées est plutôt stable pour la clientèle allemande.

La hausse de fréquentation v/s 2023 est équivalente **sur les emplacements nus et sur les emplacements locatifs (+4%)**.

Pour plus de détails : <https://pro.ardeche-guide.com/etudes-et-chiffres/frequentation-touristique/hebergements/hotellerie-de-plein-air/>



Nuitées en hôtels depuis 2011



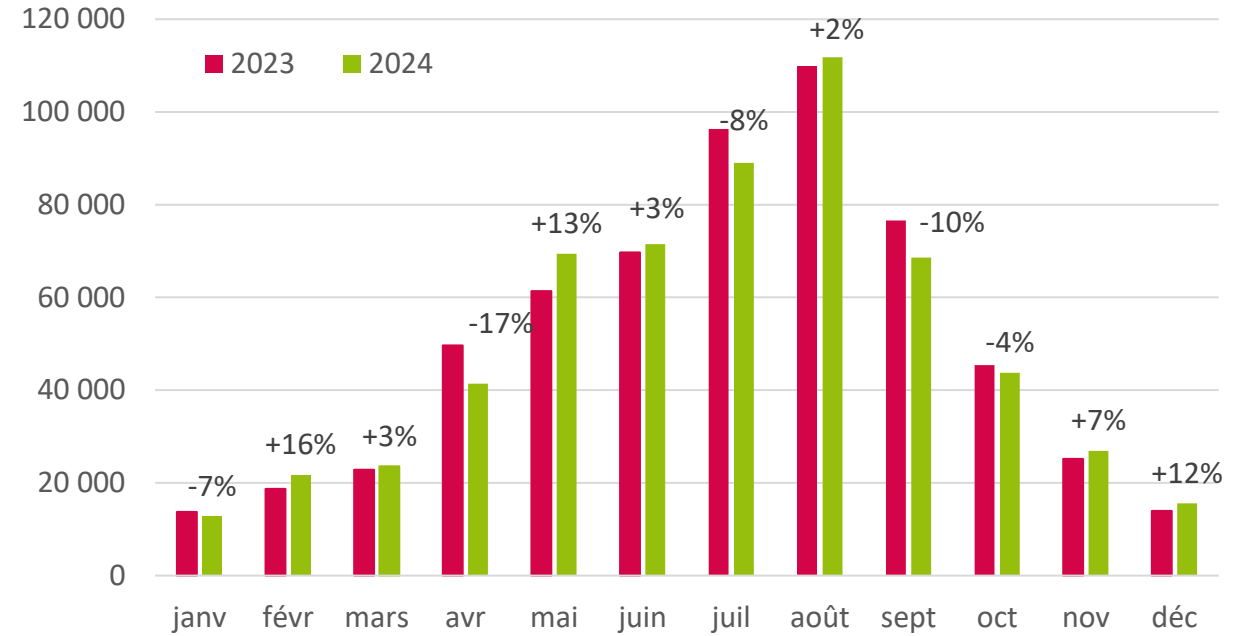
La fréquentation des hôtels est stable en 2024 par rapport à 2023 avec **596 000 nuitées**. Elle est en baisse par rapport à 2022 qui était une année record.

## Hôtellerie

2023-2024

-1%

Nuitées des hôtels en Ardèche

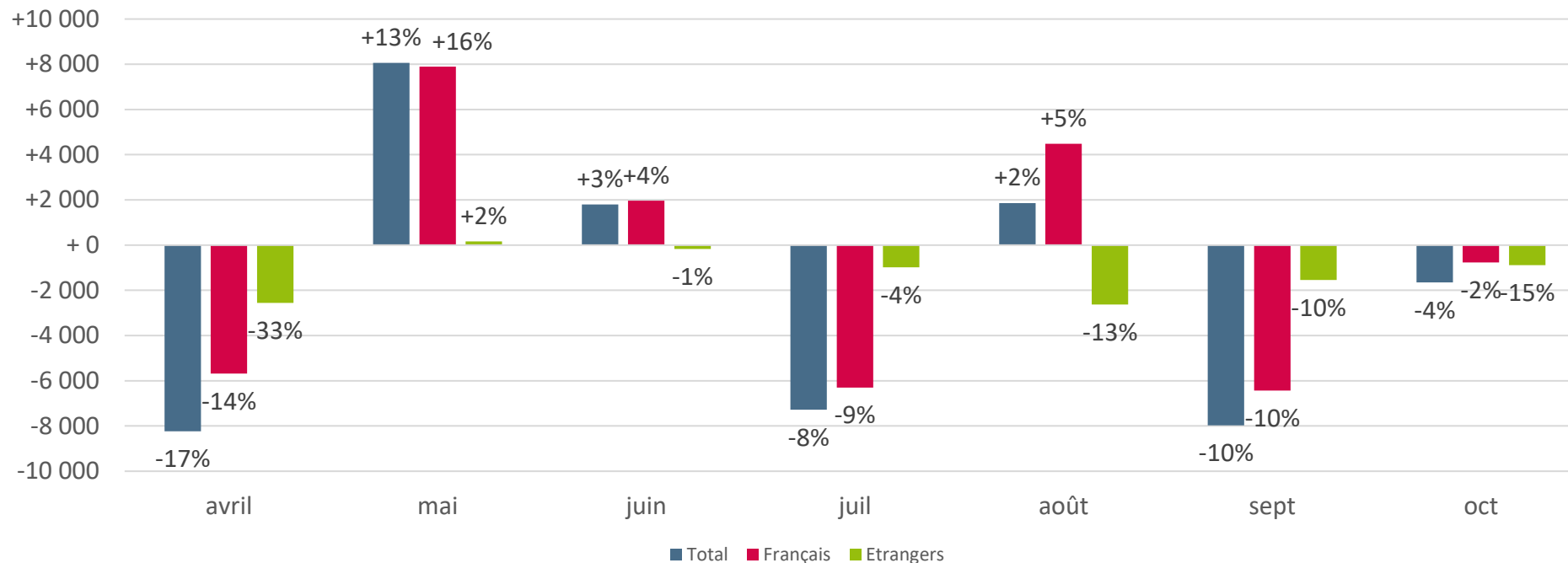


La fréquentation sur le mois de mai est en hausse v/s 2023.

La fréquentation baisse sur les mois d'avril, juillet et septembre v/s 2023.

Pour plus de détails : <https://pro.ardeche-guide.com/les-hotels>

Evolution des nuitées en hôtellerie  
avril - octobre 2023-2024



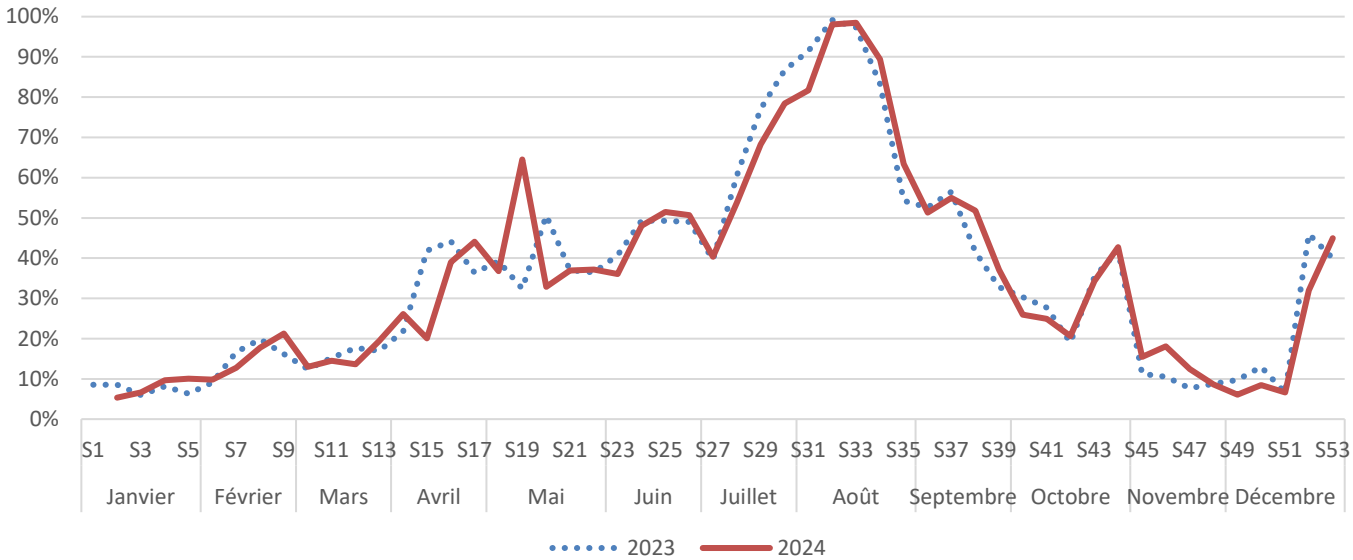
### Les nuitées en hôtels sont stables par rapport à 2023

- Stabilité des nuitées de la clientèle française. Hausse sur les mois de mai et août. Baisse sur les mois d'avril, juillet et septembre
- La clientèle étrangère baisse (-6%) en particulier sur les mois d'avril et août.



## TOURISME

### Taux d'occupation hebdomadaire Meublés - Gîtes de France



Les meublés en centrale de réservation exclusive Gîtes de France (c'est-à-dire que la totalité de leurs réservations est faite via la centrale) ont **un taux d'occupation moyen de 44% sur 2024**. Ce taux d'occupation est égal à **celui de 2023**.

Les meublés ont été loués en moyenne **13,5 semaines en 2024**. C'est stable par rapport à 2023.

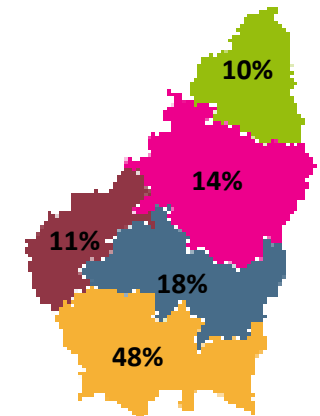
Par rapport à 2023, le taux d'occupation **a baissé sur juillet** (-5 pts), mais **a augmenté sur mai** (+5 pts).

Le taux d'occupation est stable sur le mois d'août où il a oscillé entre **81% et 98%**.

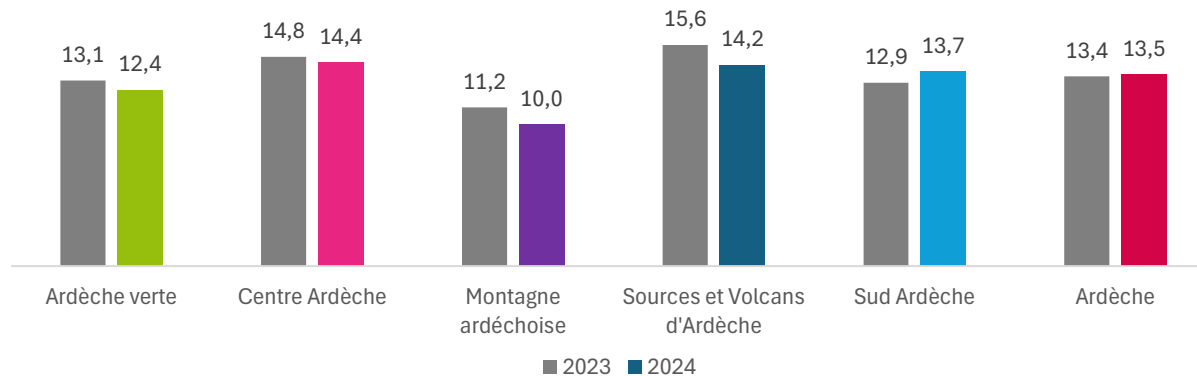
Seule la zone **Sud Ardèche**, qui représente près de la moitié des meublés en centrale de réservation exclusive Gîtes de France, voit le nombre moyen de semaines de location par gîtes augmenter entre 2023 et 2024.

Pour plus de détails : <https://pro.ardeche-guide.com/les-gites>

Poids du nombre de gîtes par zone



Nombre moyen de semaines de location par gîtes en 2023 et en 2024

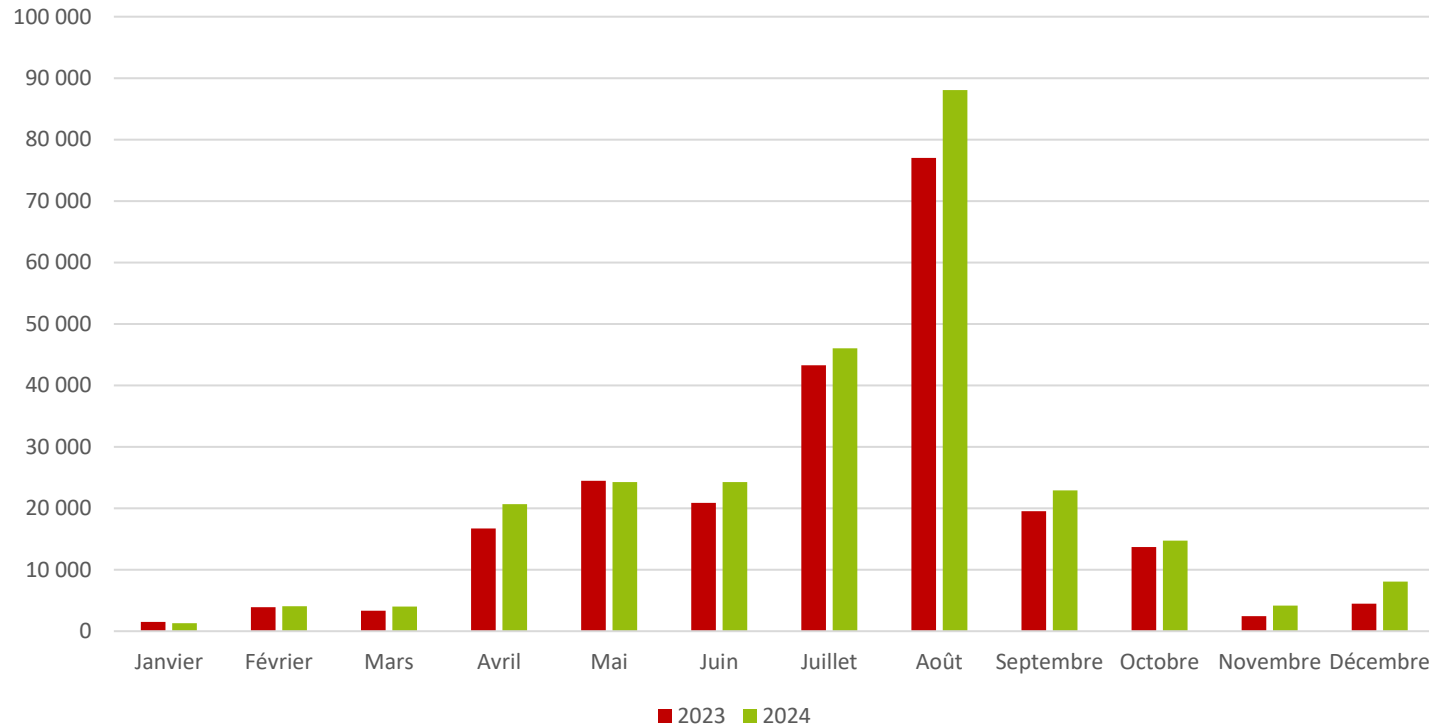




2023-2024

+12%

Nuitées à panel constant (354 meublés)



\* Les nuitées 2023 portaient sur 362 meublés. Elles ont été recalculées sur la base de 354 meublés (offre disponible en uniquement sur la centrale en 2024) afin de présenter une évolution des nuitées indépendante de l'évolution des modes de commercialisation des meublés GDF.

## Gites de France Ardèche

Les meublés en centrale de réservation exclusive Gites de France (c'est-à-dire que la totalité de leurs réservations est faite via la centrale) ont **généralisé près 263 000 nuitées en 2024**.

Le nombre des nuitées à panel constant\* en 2024 a augmenté de **+12% par rapport à 2023**. Hausse également du nombre d'arrivées (+13%). Stabilité de la durée moyenne de séjour (7 nuits).

Les hausses des nuitées et des arrivées combinées à un taux d'occupation constant s'expliquent notamment par :

- Des **séjours plus courts** mais plus nombreux au début du mois de **mai** (week-end de l'Ascension) et en **juin**.
- **Plus de personnes** par séjour en **juillet**.
- **Une hausse de la durée moyenne de séjour** sur les mois d'**avril** et d'**août**.

En 2024, on note **85% de clientèles françaises** comme en 2023.

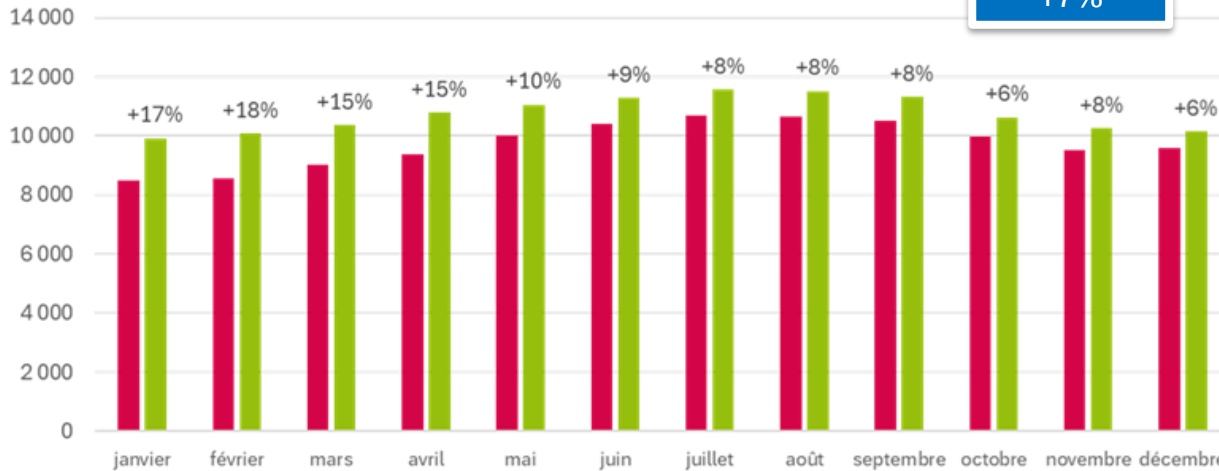
Concernant l'origine des nuitées étrangères, les Belges restent majoritaires. La clientèle néerlandaise passe en 3<sup>e</sup> position devant la clientèle suisse :

1. Belgique : 47% des nuitées étrangères (47% en 2023)
2. Allemagne : 22% des nuitées étrangères (22% en 2023)
3. Pays-Bas : 10% (9% en 2023)

### TOURISME

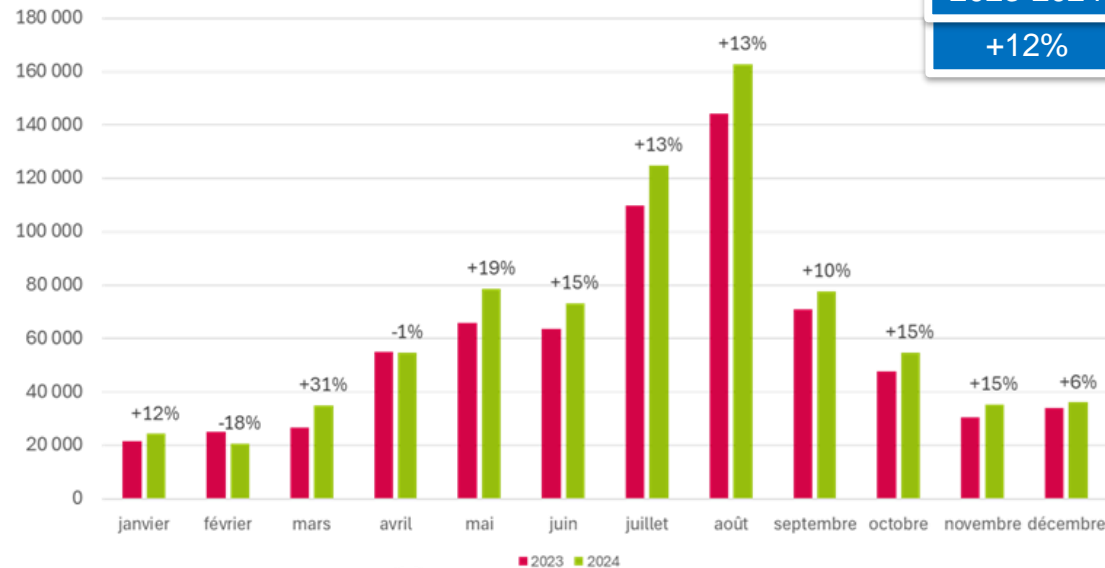


Nombre de propriétés par mois en 2023 et 2024



2023-2024  
+7%

Nombre de nuits totales réservées par mois en 2023 et 2024



2023-2024  
+12%

Suivi des offres d'hébergements disponibles sur les plateformes en ligne (Airbnb, Aritel, Booking) en Ardèche

- **14 100 offres réservables** en 2024 – en hausse par rapport à 2023 (+ 1 000 offres ; +7% v/s 2023)

- Le nombre d'offres disponibles sur ces plateformes en ligne augmente sur tous les mois de l'année par rapport à 2023. En haute saison, il y a près de 12 000 hébergements disponibles avec une hausse de l'offre de +8%.

- **11 100 logements** ont été réservés au moins une fois au cours de l'année 2024 sur les plateformes en ligne (+12% vs. 2023).

- **778 000 nuits réservées (+12% v/s 2023)**

- En moyenne, chaque logement a été occupé 70 nuits sur l'année (stable vs. 2023).



©M.Dupont-ADT07-VTT-Montselgues



©M.Geray-OT Pont d'Arc Ardèche-ADT07



©M.Dupont-adt07-Automne\_à\_Sagnes\_et\_Goudoulet



Mont Gerbier de Junc

©C.Fougeirol-ADT07

©C.Fougeirol-adt07

## Fréquentation des sites de visites, évènements et des voies douces



2023-2024

+3%

## Les sites touristiques

### Evolution 2023-2024 du nombre d'entrées

**1 611 000 entrées** en 2024 dans 56 sites touristiques ardéchois.

Parmi ces 56 sites, 53 ont répondu à l'enquête en 2024 et en 2023. **Ils enregistrent une hausse de fréquentation de 3%** avec des disparités.

25 sites sont en baisse de fréquentation, 21 sont en hausse et 7 sont stables.

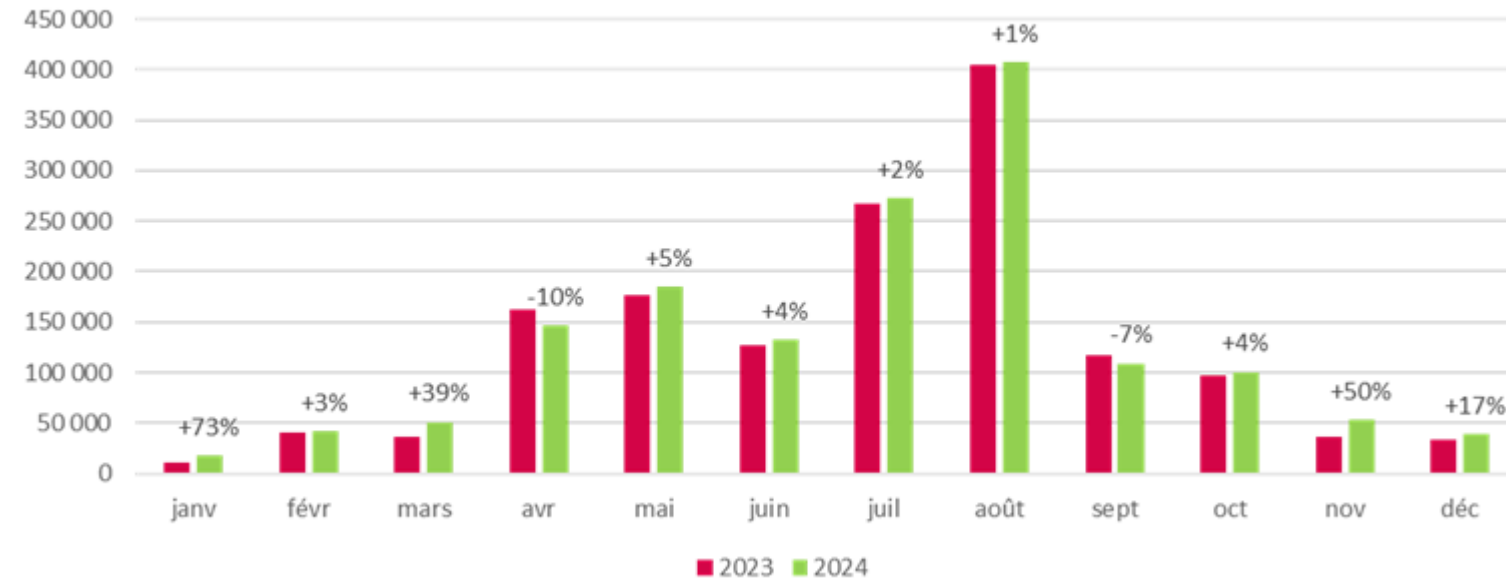
Sur le printemps 2024, la fréquentation des sites de visite a été stable. On observe une baisse sur le mois d'avril (-10%) compensée par des hausses sur mai (+5%) et juin (+4%).

**Le cumul du nombre d'entrées est stable en 2024 sur juillet-août par rapport à 2023 (+1%).**

La fréquentation des sites de visites est en légère baisse sur l'automne 2024 (-2%). On observe une baisse sur le mois de septembre (-7%) en partie compensée par une hausse sur le mois d'octobre (+4%).

Pour plus de détails : <https://pro.ardeche-guide.com/les-sites-touristiques>

Evolution du nombre d'entrées dans 53 sites touristiques 2024 vs. 2023



## Des grandes disparités dans les évolutions 2023-2024

- Les évolutions varient de -37% à +74% selon les structures.
- Sur les 53 sites qui ont répondu en 2023 et 2024, 21 ont vu une hausse de fréquentation entre 2023 et 2024.
- 25 sites sont en baisse, 7 sont stables.

Après une année 2022 qui marquait la reprise d'une activité normale après la crise sanitaire et une année 2023 en légère progression (+2%), **la fréquentation a continué sa progression en 2024 (+3%).**

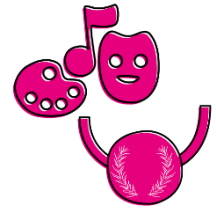
## Les sites touristiques

### Evolution 2023 – 2024 du nombre d'entrées

#### TOP 25 des sites touristiques en nombre d'entrées (sous réserve d'accord de publication)

	Entrées 2024	Evolution 2023-2024	Sites Ardèche Loisirs Patrimoines 2024
Wow Safari de Peaugres	410 600	+7%	✓
Grotte Chauvet 2 - Ardèche	349 800	+5%	✓
Grand site de l'Aven d'Ornac	145 600	=	✓
Train de l'Ardèche	111 900	+1%	✓
Grotte de Saint-Marcel-d'Ardèche	60 900	-3%	✓
Vélorail des Gorges du Doux	52 200	+8%	
Grotte de la Madeleine	51 700	-3%	✓
Château de Vogüé	48 500	-3%	✓
Muséum de l'Ardèche - Paléodécouvertes	48 000	+11%	✓
Château des Roure	47 700	+11%	✓
		Ouverture en juillet 2024	
Le Château – Centre d'Art Contemporain et du Patrimoine d'Aubenas	30 300		
Parc animalier de Lussas	27 400	-9%	✓
Château-musée de Tournon sur Rhône	24 000	+5%	✓
Jardin des Trains Ardéchois	14 800	+1%	✓
Site archéologique de Soyons	12 800	-12%	✓
La Forêt d'Emile Zarbre	12 400	-21%	
Maison du Gerboul	12 100	-17%	
Castanea - Espace Découverte de la Châtaigne d'Ardèche	11 600	+11%	✓
MuséAl - musée et site antique	11 100	-10%	✓
Mas Daudet	8 800	+6%	✓
Château de La Chèze	6 200	+4%	
Musée du Charronnage au Car	5 700	-3%	✓
Ferme de Bourlatier	5 500	+74%	✓
Château d'Alba	5 200	-1%	
Ver à soie Musée-Magnanerie	4 600	+18%	✓

\* : Les entrées sur la Ferme de Bourlatier sont passées de payantes à gratuites entre 2023 et 2024



### Evènements culturels en 2024

**300 000 spectateurs** sur 40 évènements culturels interrogés en 2024.

#### TOP 5 2024

	Spectateurs 2024	Evolution 2023-2024
Ardèche Aluna Festival	54 800	- 10%
Rencontres des Cinémas d'Europe	29 000	=
Quelques p'Arts	26 700	+ 5%
Le Festival d'Alba	26 000	- 7%
Festival du Premier Film d'Annonay	21 500	+ 15%

## Les Evènements

Nombre de spectateurs et participants en 2024



### Evènements sportifs en 2024

**32 000 participants** sur 20 évènements sportifs interrogés en 2024.

#### TOP 5 2024

	Participants 2024	Evolution 2023-2024
L'Ardéchoise	13 200	+ 9%
International de Pétanque	4 200	- 9%
Ardèche Trail La Voie Romaine	2 200	+ 22%
Triathlon des Gorges de l'Ardèche	1 800	=
Marathon International des Gorges de l'Ardèche	1 500	+ 29%

Pour plus de détails : <https://pro.ardeche-guide.com/l-evenementiel-sportif-et-culturel>



## Voies douces

### Passages des vélos en 2024

En 2024, les 19 éco-compteurs analysés et répartis le long des voies douces ardéchoises ont comptabilisé plus de **980 000 passages vélo**, soit une moyenne de près de **52 000 passages par compteur**.

La **Via Ardèche** est l'itinéraire le plus emprunté avec une moyenne de plus de **70 000 passages par compteur**.

**La Payre**, avec plus de **56 500 passages par compteur** en moyenne, et la **ViaRhône**, avec plus de **52 000 passages par compteur** en moyenne, complètent le podium des itinéraires à vélo les plus empruntés en Ardèche en 2024. La Dolce Via est 4<sup>e</sup> avec **50 000 passages par compteur** en moyenne

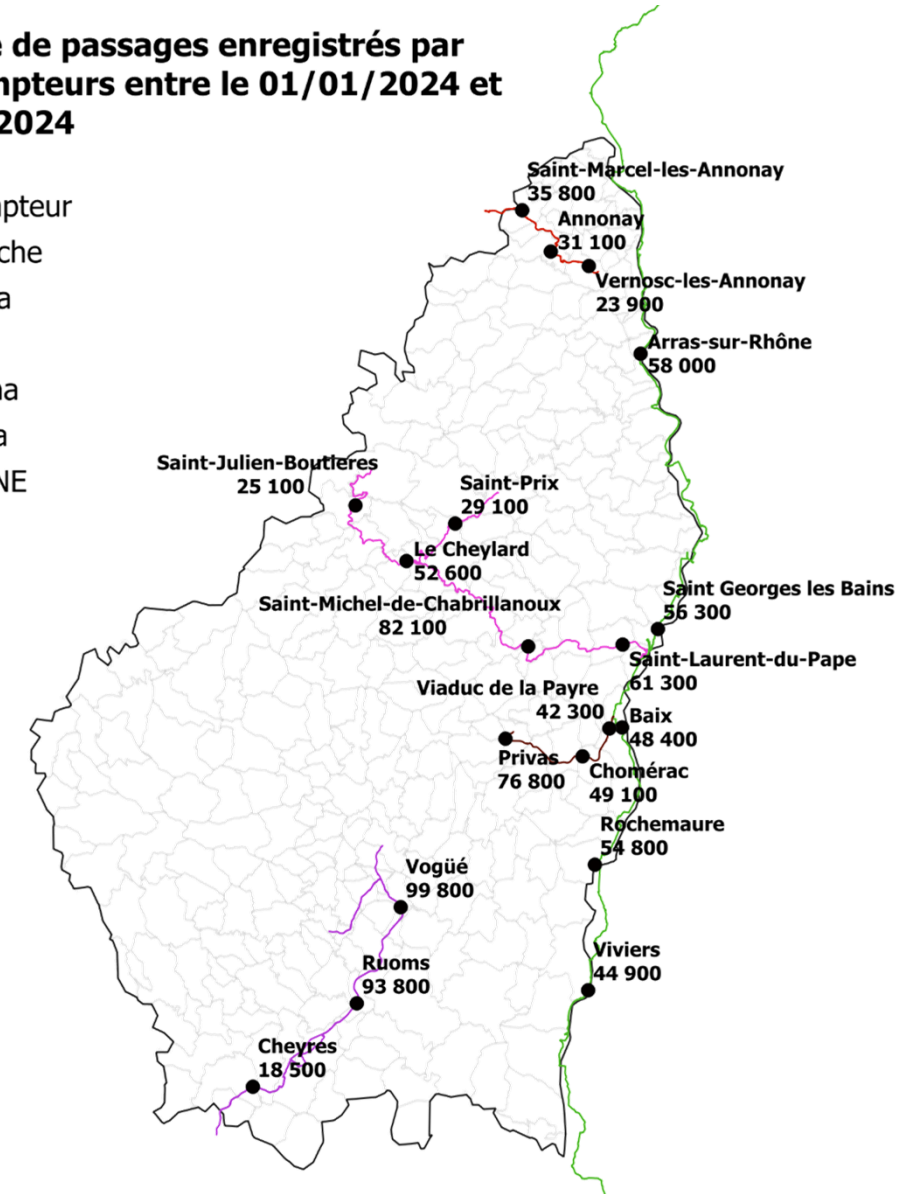
L'éco-compteur de **Vogüé**, sur la Via Ardèche, est celui avec le plus de fréquentation vélo en 2024 avec près de **100 000 passages**.

Viennent ensuite l'éco-compteur de **Ruoms**, également sur la Via Ardèche, avec près de **94 000 passages** et l'éco-compteur de **Saint-Michel-de-Chabrillanoux**, sur la Dolce Via, avec plus de **82 000 passages**.

Pour plus de détails : <https://pro.ardeche-guide.com/le-velo>

### Nombre de passages enregistrés par éco-compteurs entre le 01/01/2024 et 31/12/2024

- Eco-Compteur
- Via Ardeche
- Via Fluvia
- La Payre
- Via Rhône
- Dolce Via
- COMMUNE





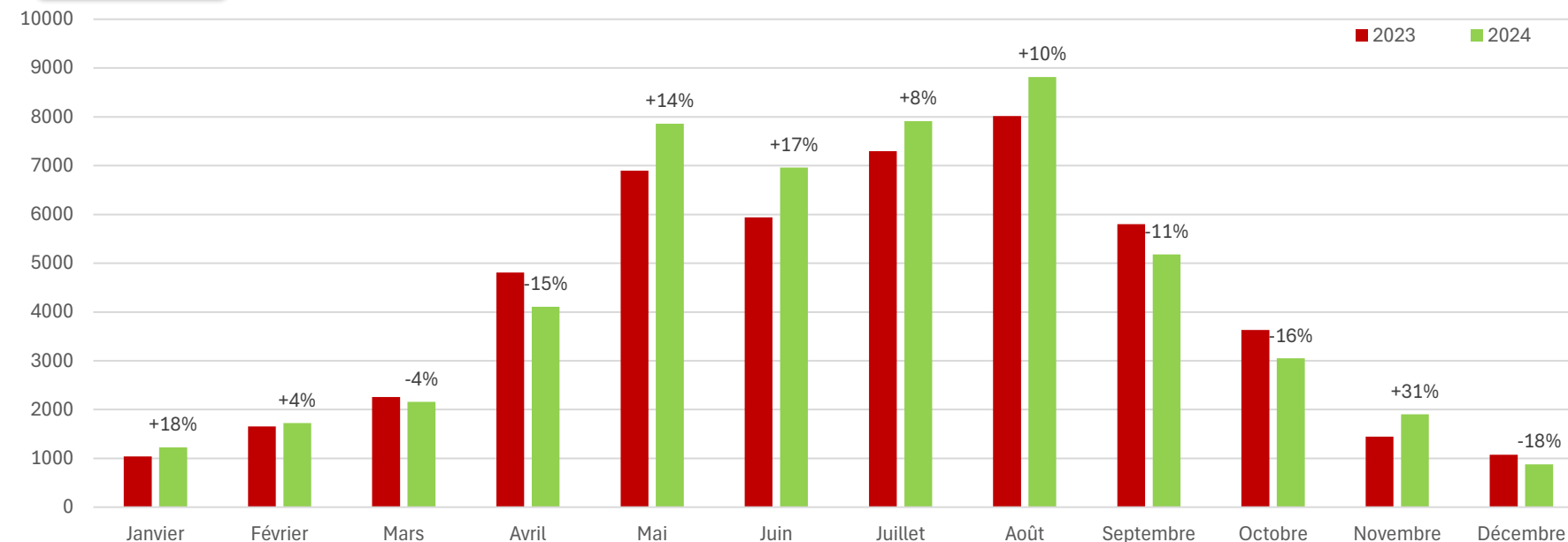
2023-2024

+4%

## Voies douces

### Evolution 2023-2024 des passages vélo

Moyenne des passages vélo par éco-compteur en Ardèche et évolution 2023-2024



Evolution mensuelle du nombre de passages vélo cumulés entre 2023 et 2024 sur 19 éco-compteurs situés sur 5 itinéraires.

Itinéraire	Evolution vs. 2023
Via Ardèche	+14%
Dolce Via	+9%
Via Rhôna	+2%
La Payre	-1%
Via Fluvia	-14%

Evolution annuelle du nombre de passages vélos par itinéraire.

La fréquentation des voies douces **a augmenté en 2024 v/s 2023 (+4%)**, avec une **hausse de la fréquentation printanière** (avril-juin ; +7%) et **estivale** (juillet-août ; +9%). Fort pic de fréquentation durant le week-end de l'Ascension. La fréquentation augmente également en hors saison (+5%). Elle diminue en revanche en arrière-saison (septembre-octobre ; -11%).

Hausse de fréquentation sur la Via Ardèche (+14% v/s 2023) et sur la Dolce Via (+9%).

Ruoms est le point de comptage avec la plus forte hausse de fréquentation en nombre de passages en 2024 v/s 2023 avec près de 12 000 passages supplémentaires (93 800 passages en 2024 v/s 81 900 passages en 2023).

# Annexes

	Vacances FR 2024	Vacances FR 2024	Vacances BE francophone 2024	Vacances NL 2024
janvier	3 janvier - reprise des cours	8 janvier - reprise des cours	8 janvier - reprise des cours	8 janvier - reprise des cours
février				
mars	vacances hiver FR 4 février - 5 mars	vacances hiver FR 10 février - 10 mars		vacances hiver NL 10 février - 25 février
			vacances hiver BE Francophone 24 février - 10 mars	
avril		Pâques 31 mars		
	vacances printemps FR 8 avril - 8 mai	vacances printemps FR 6 avril - 5 mai		
mai	Pâques 9 avril		vacances Pâques BE Francophone 27 avril - 12 mai	vacances Pâques NL 27 avril - 5 mai
		Ascension 9 mai		
	Ascension 18 mai	Pentecôte 19 mai		
juin	Pentecôte 29 mai			

	Vacances FR 2024	Vacances FR 2024	Vacances BE francophone 2024	Vacances NL 2024
juillet	début vacances été FR samedi 8 juillet	début vacances été FR samedi 6 juillet	début vacances été BE Francophone samedi 6 juillet	début vacances été NL samedi 6 juillet
	14 juil. : vendredi	14 juil. : dimanche		
août	15 août : mardi	15 août : jeudi		
			rentrée scolaire BE Francophone 26 août	
sept.	rentrée scolaire FR 4 septembre	rentrée scolaire FR 2 septembre		rentrée scolaire NL 2 septembre
octobre	vacances Toussaint FR 21 octobre - 5 novembre	vacances Toussaint FR 19 octobre - 3 novembre	vacances Toussaint BE Francophone 19 octobre - 3 novembre	vacances Toussaint NL 19 octobre - 3 novembre
nov.				
déc.	début vacances Noël FR 23 décembre	début vacances Noël FR 21 décembre	début vacances Noël BE Francophone 21 décembre	début vacances Noël NL 21 décembre

## Qu'est-ce que Flux Vision Tourisme ?

«Flux Vision Tourisme» est une solution innovante développée par Orange, co-construite avec le Réseau National des Agences Départementales (Tourisme & Territoires), aujourd'hui utilisée par plus de 50 ADT.

Cette solution permet de convertir des millions d'informations techniques du réseau mobile Orange, en indicateurs statistiques afin d'analyser la fréquentation de territoires et le déplacement des populations. Développée en accord avec la CNIL grâce à une anonymisation des données, elle fait l'objet de nombreux travaux de recherches et développements depuis 2012.

Une **segmentation** (qualification d'un mobile en «touriste», «résident» .) est effectuée en tenant compte de la **zone de présence majoritaire sur les 56 derniers jours, des durées et récurrences de séjours.**

Un **redressement** est effectué pour passer de x mobiles à y personnes en tenant compte d'un ensemble de facteurs comme le taux d'équipement en mobile et la part de marché d'Orange.

**Note d'utilisation :** «Flux Vision Tourisme» est une méthode innovante et récente. Elle fait l'objet de travaux permanents d'optimisation tant dans ses méthodes de production que de traitements.

Une nouvelle méthodologie a été déployée par Orange Business à partir de 2019 rendant impossible toute comparaison avec les années antérieures. Les comparaisons 2023/2024 sont possibles.

## Les segments et marchés

Un **résident** a passé au moins 22 nuits dans la zone d'observation au cours des 56 dernières nuits

- 1 habitant resté chez lui
- 1 résident secondaire la nuit du 31 août s'il est arrivé le 1er juillet

Un **touriste** est un non-résident de la zone d'observation et qui y est vu de manière non récurrente

- 1 Parisien qui passe une semaine en camping en Ardèche
- 1 habitant de Privas qui passe un week-end en Montagne ardéchoise
- 1 saisonnier la nuit du 14 juillet s'il est arrivé le 1er juillet

Un **excursionniste** est une personne présente plus de 2h sur la zone d'observation et ne réalisant pas de nuitées la veille et le soir du jour étudié et présente moins de 5 fois en journée sur les 15 derniers jours.

Exemples de motifs de venue :

- visite d'un site touristique
- visite à de la famille
- rendez-vous médical
- déplacement professionnel ponctuel
- courses alimentaires, marché
- balade à vélo, randonnée à la journée...

**Origines** en fonction de l'adresse de facturation ou de l'origine de la carte SIM

Par département et région pour les Français



## Les sites touristiques : merci aux répondants

Abbatiale Sainte Marie  
Ardelaine  
Castanea - Espace Découverte de la Châtaigne d'Ardèche  
Castanéiculture - La ferme de Peyrou  
Centre Historique de Tournon  
Château d'Alba  
Château de Gourdan  
Château de Hautsegur  
Château de La Chèze  
Château de Rochemaure  
Château de Vogüé  
Château des Roure  
Château Médiéval de Désaignes  
Château-musée de Tournon sur Rhône  
Ecole du Vent  
Espace Musée du Parchemin  
Ferme de Bourlatier  
Grand site de l'Aven d'Ornagac  
Grotte Chauvet 2 - Ardèche  
Grotte de la Madeleine

Grotte de Saint-Marcel-d'Ardèche  
Jardin des Trains Ardéchois  
Jardin Paysager la Terre Pimprenelle  
*La Ferme des Abeilles*  
La Forêt d'Emile Zarbre  
La maison du bijou  
La Maison du Châtaignier  
L'Arche des Métiers  
L'Atelier du bijou  
*Le Château – Centre d'Art Contemporain et du Patrimoine d'Aubenas*  
Mad Maze Expérience  
Maison Champanhet  
Mas Daudet  
Montgolfières et CIE  
Moulin de Mandy  
*Moulin de Masméjean - Maison des Energies Renouvelables*  
Moulin de Palhiaire  
MuséAI - musée et site antique

Musée des Papeteries Canson et Montgolfier  
Musée du Charronnage au Car  
Musée du Vivarais protestant  
Musée Saint-Régis  
Muséum de l'Ardèche - Paléodécouvertes  
Parc animalier de Lussas  
Planète Mars Observatoire Hubert Reeves  
Ruines du château féodal des Crussol d'Uzès  
Safari de Peaugres  
Site archéologique de Soyons  
Terra Cabra  
Train de l'Ardèche  
Usine Melvita  
Vélorail des Gorges du Doux  
Ver à soie Musée-Magnanerie  
Village miniature du Col de Buisson

*En italique : données 2023 non disponibles, sites non intégrés dans les calculs d'évolution*



Ardèche Aluna  
Festival Rencontres des Cinémas d'Europe  
Quelques p'Arts  
Le Festival d'Alba  
Festival du Premier Film d'Annonay  
Carrefour des Arts  
Festival "J'Peux Pas J'ai Montgolfière"  
Crussol Festival  
Festi'Vals du Jeu  
Festival des Humoristes  
Jours de cirque  
Lectures sous l'arbre  
Festival Joyeuse Escale  
L'EstiVAL'  
Fête de la patate  
Festival Labeaume en Musiques  
Bann'Art  
Fête Médiévale de Désaignes  
Les Cordes en Ballade  
Festival Jean Ferrat  
Les Préalables du Festival d'Alba-la-Romaine

## Les évènements culturels et sportifs: merci aux répondants



Le Temps des Chevaliers  
Paroles en festival  
Jazz sur un plateau  
Festival des étoiles  
Festival du Film Paysan  
Carrefour Européen du 9ème Art et de l'Image  
Festival Vochora  
Festival Oh Plateau !  
Marché de Potiers de Boffres  
Festival du conte "A moi, conte deux mots !"  
Festival "Trad Ardèche"  
Festival Shakespeare et Cie  
Combats médiévaux au château de Rochemaure  
Lou Vento Festival  
Fête de la bière en Ardèche  
Quilles, Le festival des vins vivants Festival  
"Les Musicales au Fival"  
Festival Vocabanne  
Festival "Une saison au château"  
Festival de La Chabriole

L'Ardéchoise  
International de Pétanque  
Ardèche Trail La Voie Romaine  
Triathlon des Gorges de l'Ardèche  
Marathon International des Gorges de l'Ardèche  
Trail : La Chaussée des Géants  
Ronde de Crussol  
Trail des Sapins  
Marathon de l'Ardèche  
Ardèche Meeting  
X Kern Trail  
Trail Du Suc Des Vents  
Trail de la Galette  
Raid VTT des Monts d'Ardèche  
Trail Beaume Drobie  
Triathlon Lamastre  
Trail des Dolmens-Ardèche  
Lamas'Trail  
Tour cycliste féminin international de l'Ardèche  
Le Cabosse