

Fréquentation Vélo

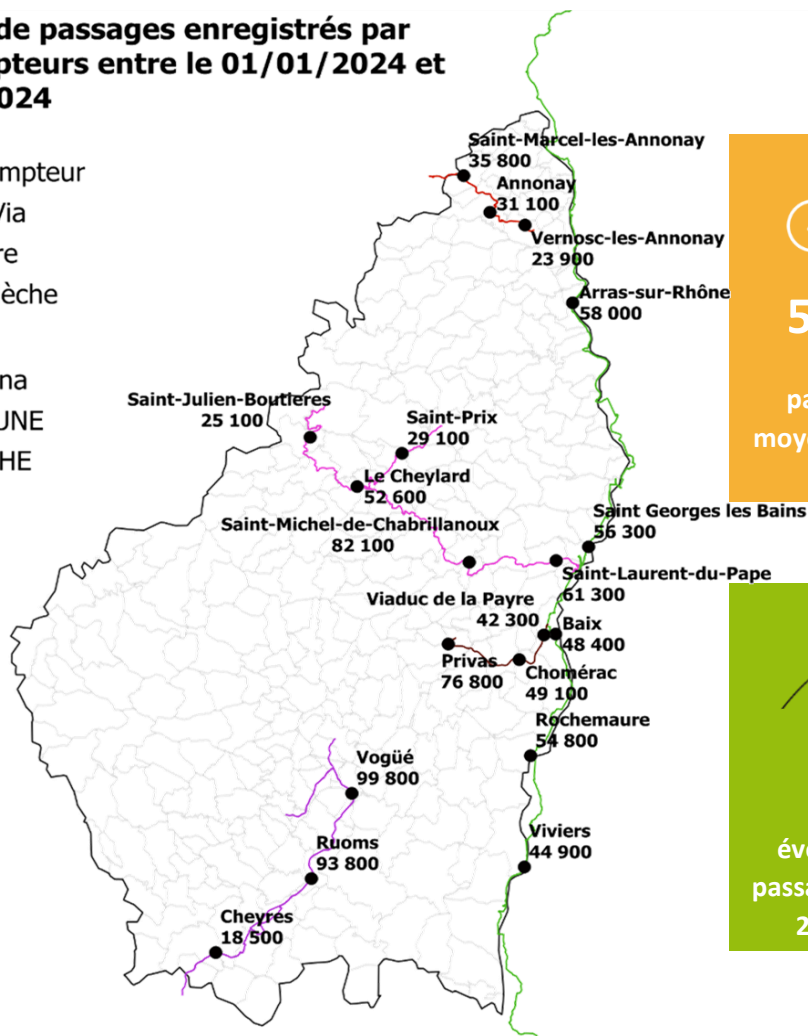
Bilan Année 2024

observatoire.ardeche-guide.com

Source : EcoCompteur / Ardèche Tourisme

Nombre de passages enregistrés par éco-compteurs entre le 01/01/2024 et 31/12/2024

- Eco-Compteur
- Dolce Via
- La Payre
- Via Ardèche
- Via Fluvia
- ViaRhôna
- COMMUNE
- ARDECHE



Chiffres-clés



51 800

passages en
moyenne par site



19

éco-compteurs
installés



+ 4%

évolution des
passages cumulés
2023-2024



Vogüé

point de comptage
le plus fréquenté

En 2024, 19 éco-compteurs étaient présents le long des voies douces du département :

Via Rhôna : ● Arras-sur-Rhône ● Saint-Georges-les-Bains ● Baix ● Rochemaure ● Viviers

Dolce Via : ● Saint-Julien-Boutières ● Saint-Prix ● Le Cheylard ● Saint-Michel de Chabrillanoux ● Saint-Laurent du Pape

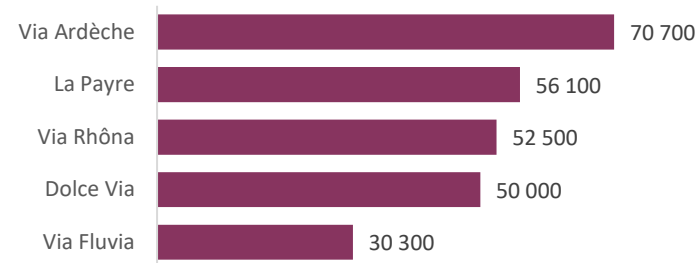
La Payre : ● Chomérac ● Viaduc de la Payre ● Privas

Via Ardèche : ● Vogüé ● Ruoms ● Cheyres

Via Fluvia : ● Annonay ● Saint-Marcel-les-Annonay ● Vernosc-les-Annonay

La Via Ardèche la plus empruntée

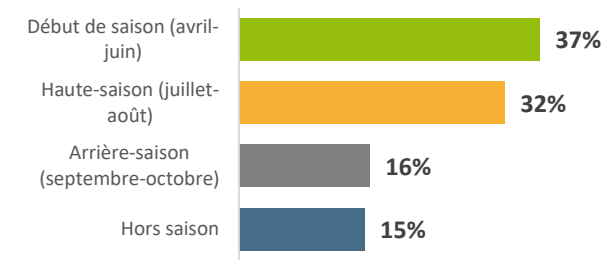
Nombre de passages vélos moyen par site en 2024



La Via Ardèche est la voie la plus empruntée avec une forte fréquentation pendant la haute-saison.
La Payre est la deuxième voie la plus empruntée du département avec une répartition plus homogène sur toute l'année.
La Via Rhôna complète le podium.

Plus de passages en début de saison

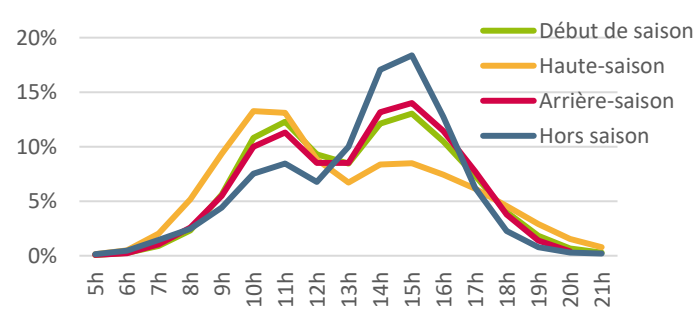
Répartition des passages vélos par saison en 2024



La fréquentation vélo en Ardèche connaît une saisonnalité marquée. Certaines saisons étant plus propices à la pratique cyclable, notamment en raison des conditions météorologiques.
Le début de saison reste en 2024 la saison avec la plus forte fréquentation, dont une forte affluence lors du week-end de la Pentecôte et surtout lors du week-end de l'Ascension.

Pic entre 10h et 12h l'été

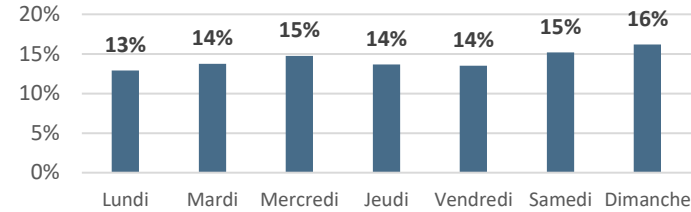
Profil horaire par saison en 2024



Le profil horaire de fréquentation des itinéraires vélo du département diffère selon la saison. En été, la fréquentation est plus marquée en fin de matinée entre 10h et 12h alors que le pic visible en hors-saison se situe l'après-midi entre 14h et 16h. Pendant le début de saison et l'arrière-saison, on observe deux vagues équivalentes le matin et en milieu d'après-midi qui sont coupés par un creux au moment du déjeuner vers midi.

Répartition par jour uniforme

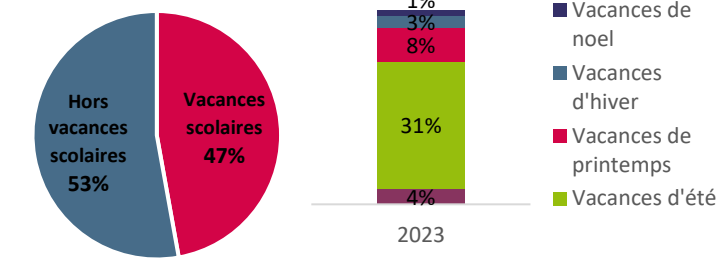
Répartition des passages vélos par jour de la semaine en 2024



La fréquentation vélo des itinéraires ardéchois est sensiblement équivalente du lundi au dimanche.
La part du week-end est en baisse entre 2023 (34%) et 2024 (31%).

47% des passages pendant les vacances scolaires

Répartition des passages vélos en fonction des vacances scolaires en 2024



On observe une fréquentation légèrement supérieure hors période de vacances scolaires qu'en période de vacances scolaires.
Les vacances d'été représentent près d'un tiers de la fréquentation sur les voies douces d'Ardèche.

Fréquentation en hausse en saison

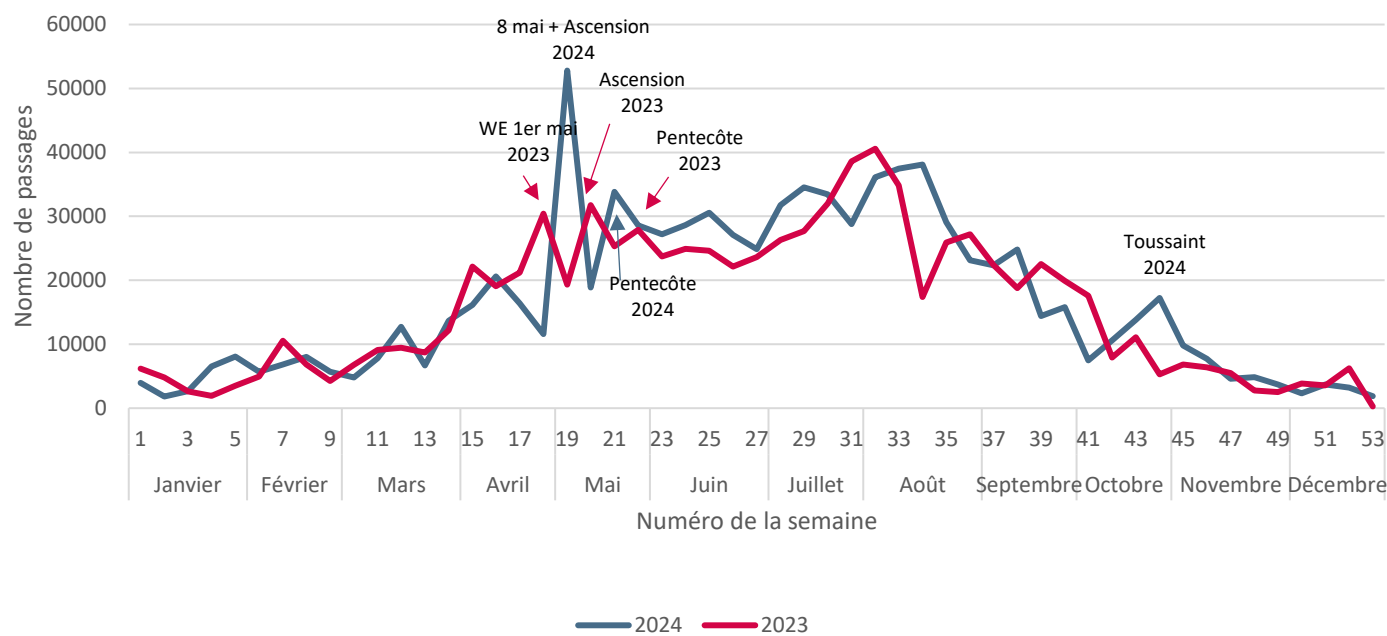
Evolution du nombre de passages cumulés entre 2023 et 2024

	Evol vs. 2023
Début de saison (Avril-Juin)	+7%
Haute-saison (Juillet-Août)	+9%
Arrière-saison (Septembre-Octobre)	-13%
Hors-saison	+5%

La fréquentation des voies douces a augmenté en début de saison et en haute-saison entre 2023 et 2024.
La fréquentation en arrière-saison a baissé de -13% à cause notamment d'une météo difficile.

Fort pic de fréquentation pendant le week-end du 8 mai et de l'Ascension 2024

Fréquentation moyenne hebdomadaire sur les 19 éco-compteurs ardéchois entre 2023 et 2024



La fréquentation sur les voies douces de l'Ardèche a augmenté entre 2023 et 2024 (+4%).

- Fort pic de fréquentation lors du week-end de l'Ascension 2024, combiné au mercredi 8 mai, avec un nombre de passages records sur plusieurs compteurs, notamment sur la Dolce Via. Ce fort pic est également la conséquence d'un nombre de week-end prolongés au printemps moins important en 2024 qu'en 2023.
- Hausse de la fréquentation lors de l'été et notamment sur le mois d'août (période caniculaire sur la deuxième moitié d'août 2023).
- En arrière-saison, la fréquentation est inférieure en 2024 par rapport à 2023, à cause notamment d'une météo difficile. En particulier sur la Via Fluvia où certaines portions de la voie n'ont pas été praticables pendant plusieurs jours suite aux inondations du 17 octobre.

Journées les plus fréquentées

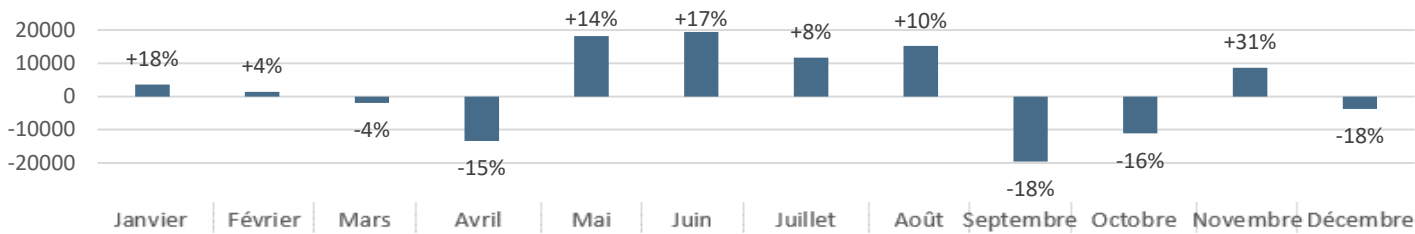
Top 5 des journées les plus fréquentées en 2024 par nombre de passages moyen par sites

- 1 Jeudi 9 mai 2024 (Week-end du 8 mai et de l'Ascension)**
800 passages en moyenne par site
- 2 Vendredi 10 mai 2024 (Week-end du 8 mai et de l'Ascension)**
700 passages en moyenne par site
- 3 Samedi 11 mai 2024 ((Week-end du 8 mai et de l'Ascension)**
580 passages en moyenne par site
- 4 Dimanche 19 mai 2024 (Week-end de la Pentecôte)**
530 passages en moyenne par site
- 5 Mercredi 8 mai 2024 (Week-end du 8 mai et de l'Ascension)**
430 passages en moyenne par site

Le week-end de l'Ascension combiné au mercredi 8 mai représente 4 des 5 journées avec la plus forte fréquentation en 2024. Les 6 journées avec la plus forte fréquentation sont au printemps.

Evolution de la fréquentation par mois vs. 2023

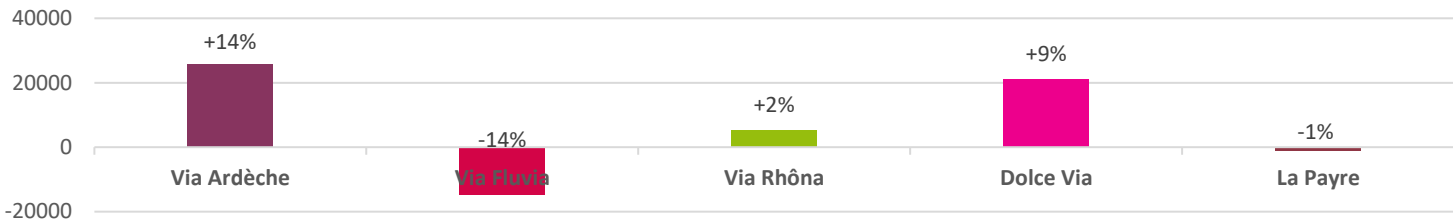
Evolution du nombre de passages moyen par mois sur 19 éco-compteurs ardéchois en 2024 par rapport à 2023



En hiver, la fréquentation a augmenté de +3% en 2024, notamment sur le mois de janvier.
Au printemps, elle est en hausse (+7%), principalement sur les mois de mai et juin. Le mois d'avril est en baisse à cause notamment d'une météo pluvieuse.
L'été est en hausse sur les 2 mois.
Les mois de septembre et octobre baissent de manière importante. A l'inverse, le mois de novembre est en forte hausse.

Evolution de la fréquentation par voie vs. 2023

Evolution du nombre de passages moyen par voies sur l'ensemble des éco-compteurs ardéchois par rapport à 2023



La fréquentation de la Via Ardèche augmente de +14% entre 2023 et 2024. C'est la voie avec la plus forte hausse de fréquentation en pourcentage devant la Dolce Via.
Les fréquentations de la Via Rhône et de la Payre sont stables.
Baisse de la fréquentation de la Via Fluvia, notamment à causes des inondations du 17 octobre qui ont rendu la voie non praticable sur certaines portions.

Evolution de la fréquentation par éco-compteurs vs. 2023

Commune	Voie	Passages 2024	Passages 2023	Evol 2024 vs. 2023
Vogüé	Via Ardèche	99 800	93 800	+12%
Ruoms	Via Ardèche	93 800	81 900	+15%
Saint-Michel-de-Chabrillanoux	Dolce Via	82 100	72 900	+13%
Privas	La Payre	76 800	75 000	+2%
Saint-Laurent-du-Pape	Dolce Via	61 300	58 900	+4%
Arras-sur-Rhône	Via Rhône	58 000	59 400	-2%
Saint-Georges-les-Bains	Via Rhône	56 300	52 300	+8%
Rochemaure	Via Rhône	54 800	53 600	+2%
Le Cheylard	Dolce Via	52 600	48 400	+9%
Chomérac	La Payre	49 100	50 400	-3%
Baix	Via Rhône	48 400	45 900	+5%
Viviers	Via Rhône	44 900	45 700	-2%
Viaduc de la Payre	La Payre	42 300	44 000	-4%
Saint-Marcel-les-Annonay	Via Fluvia	35 800	39 400	-9%
Annonay	Via Fluvia	31 100	38 200	-19%
Saint-Prix	Dolce Via	29 100	25 400	+15%
Saint-Julien-de-Boutières	Dolce Via	25 100	23 600	+6%
Vernosc-les-Annonay	Via Fluvia	23 900	27 800	-14%
Cheyres	Via Ardèche	18 500	15 300	+21%

Février 2025 - B. Bussi - observatoire.ardeche-guide.com

