

Les visiteurs du parcours artistique le Partage des Eaux

décembre 2022
ADT de l'Ardèche - Observatoire



Le présent document a été réalisé en décembre 2022 par l'Agence de Développement Touristique de l'Ardèche à la demande du Parc Naturel Régional des Monts d'Ardèche. Il constitue un document de travail destiné à faciliter et orienter le travail du PNR autour du parcours artistique Partage des Eaux. Ce document synthétise les principaux éléments d'observation du territoire de la Montagne ardéchoise dont certaines données sont à disposition du PNR via la plate-forme en ligne ARDECHE DATA.

Il présente les résultats de l'enquête auprès des visiteurs du Partage des Eaux menée entre avril et novembre 2022 et administrée par l'ADT, le PNR, le SMA et l'office de tourisme de la Montagne d'Ardèche avec le concours du réseau d'hébergeurs et des Echappées.

Une estimation de la fréquentation et des retombées économiques conclut le document.

Personnes référentes et contacts :

- Bénédicte Praget, responsable de l'observatoire départemental du tourisme. bpraget@ardeche-guide.com
- Marc Avezard, responsable du Développement. mavezard@ardeche-guide.com

Pour toute communication d'un extrait de ce document, merci de citer 'Source : Observatoire – Ardèche Tourisme / ainsi que la source notée sur la page en question'

Rappel des enjeux et finalités du dispositif d'évaluation définis par le PNR :

5 ans après l'inauguration, plusieurs éléments de contexte incitent aujourd'hui le PNR à conduire une étude plus approfondie sur la fréquentation et l'impact du parcours artistique Partage des Eaux :

- Le souhait de rendre compte aux élus et aux acteurs locaux des retombées économiques du projet.
- Un projet de coopération conduit avec le territoire de Dignes les Bains sur la période 2020-2023 dans le cadre d'un programme européen Leader
- Une recommandation de la Chambre Régionale des Comptes pour disposer d'éléments d'évaluation plus précis sur les retombées générées par l'investissement « Partage des Eaux »
- Une nouvelle stratégie marketing en cours d'élaboration qui nécessitent des éléments d'observation pour affiner la programmation culturelle autour du parcours et orienter les actions de communication
- Un projet de nouvelle œuvre dans le cadre du mécénat qui nécessite des arguments en terme de fréquentation et d'impact pour recruter des donateurs.

Etude réalisée avec la participation financière du Département de l'Ardèche et de la Région Auvergne-Rhône-Alpes.

FRÉQUENTATION DU PARCOURS DES EAUX

- une estimation à **100 000 visiteurs par an** pour **1M€ de retombées économiques**
- 63 000 touristes et 34 000 excursionnistes (dont 29 000 Ardéchois)
- 44% des Ardéchois ont vu au moins une œuvre depuis 2017
- une visite moyenne de 2,6 œuvres (et 9% des visiteurs ont vu toutes les œuvres)

PROFIL DES VISITEURS

- des **visiteurs "grand public"**: seulement 17% ont l'habitude de visiter des lieux d'arts contemporains
- peu de familles et pas d'enfants
- Le parcours a été **déclencheur du séjour pour 18% des touristes** (et élément supplémentaire dans le choix pour 46%)
- 41% des visiteurs n'ont jamais entendu parler

du Partage des eaux

- 51% seraient intéressés par des **visites guidées**
- 66% ont visité une **Echappée** mais la connaissance même du concept d'échappée est très faible

SATISFACTION

- **très bonne satisfaction générale**: 49% de promoteurs, 39% de passifs et 12% de détracteurs (avec des variations fortes sur certains œuvres)
- l'accès aux sites, les informations et le parking sont jugés satisfaisants voire très satisfaisants avec quelques variations
- e-réputation : peu d'avis mais très positifs

1. Panorama du tourisme en Montagne ardéchoise
 - Capacité d'accueil
 - Les flux touristiques
 - Les clientèles (étude 2016)
2. Enquête 2022 auprès des visiteurs du Partage des Eaux
3. Informations complémentaires
 - E-réputation
 - Enquête TCI : perception du tourisme par les Ardéchois et pratiques touristiques des résidents dans leur département
4. Estimation de la fréquentation et de l'impact économique

L'OFFRE TOURISTIQUE

Capacité d'accueil touristique

Source : Apidae au 2/2/2022, Insee

22 700 lits touristiques

8% des lits touristiques de l'Ardèche

dont 18 000 lits en résidence secondaire

10% des lits en résidence sec. de l'Ardèche

et 4 800 lits marchands

4% des lits marchands de l'Ardèche

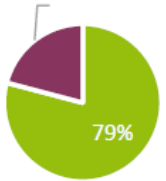
Détail de l'hébergement marchand

Source : Apidae au 2/2/2022

	nb de lits	% Ardèche*
hébergement collectif	930	7%
hébergement locatif	1 350	5%
hôtellerie	360	6%
hôtellerie de plein air	2 110	3%

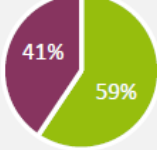
* % Ardèche = poids des lits du territoire dans le total des lits de l'Ardèche par catégorie d'hébergement

Répartition des lits touristiques du territoire



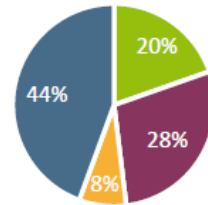
■ Résidences secondaires
■ Lits marchands

Répartition des lits touristiques en Ardèche



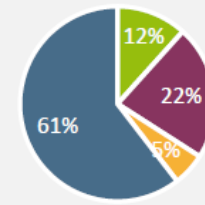
■ Résidences secondaires
■ Lits marchands

Répartition des lits marchands du territoire



■ Hébergement collectif
■ Hébergement locatif
■ Hôtellerie
■ Hôtellerie de plein air

Répartition des lits marchands en Ardèche



■ Hébergement collectif
■ Hébergement locatif
■ Hôtellerie
■ Hôtellerie de plein air

Hébergements sur les plateformes numériques

Source : Liwango - année 2021

169 logements (1 000 lits)

2% des offres du département

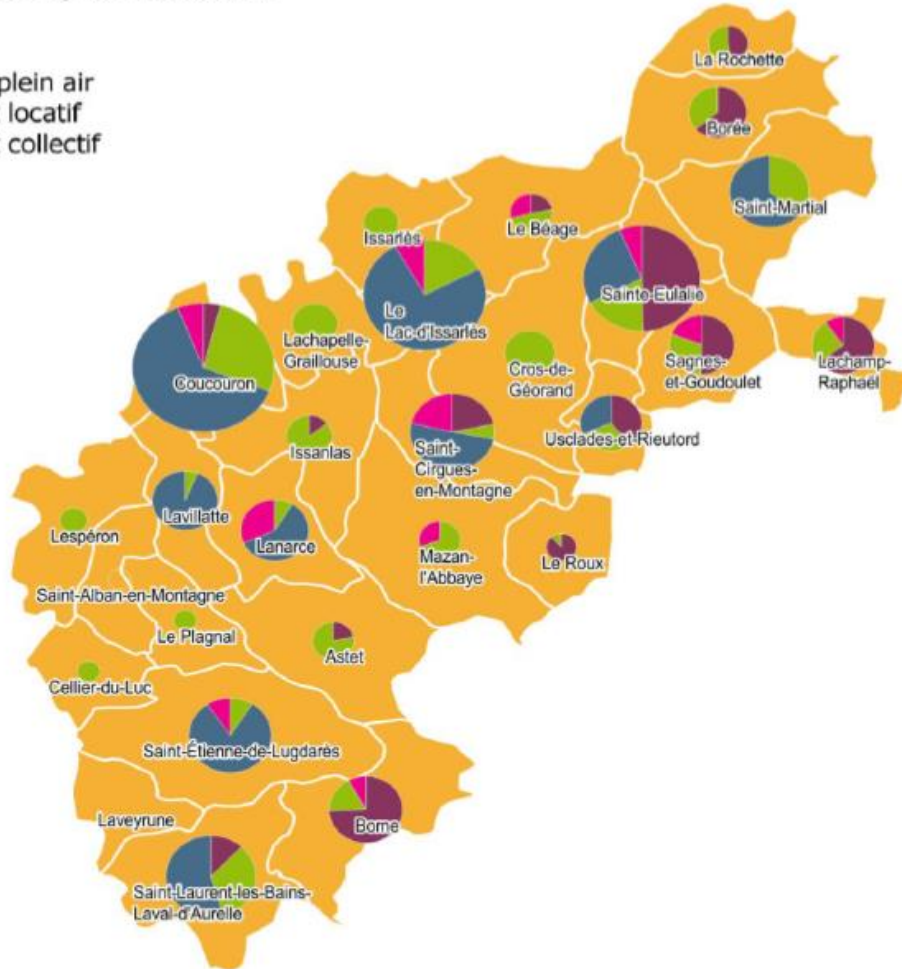
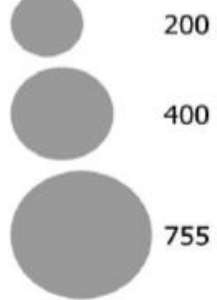
- Moins d'un quart des lits touristiques en hébergement marchand
- **Une part d'hébergement en résidences secondaire importante (79%)** et supérieure à la moyenne départementale (60%)
- 371 structures référencées
- 4 700 lits touristiques marchands (4% de l'offre départementale)
- Poids important de l'hébergement collectif (20% des lits marchands v/s 12% en 07)

MONTAGNE D'ARDECHE

Cartographie du territoire

Répartition des lits touristiques marchands

- Hôtellerie
- Hôtellerie de plein air
- Hébergement locatif
- Hébergement collectif

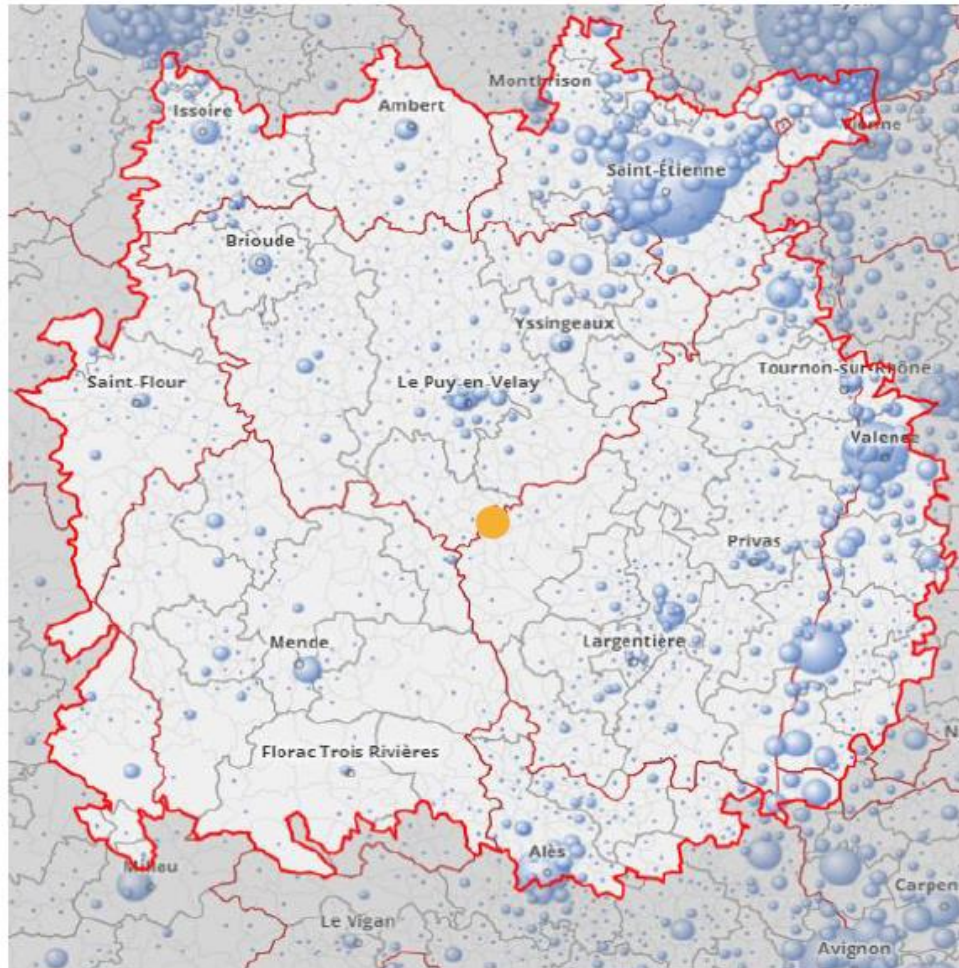


5 communes/28 concentrent la moitié des lits marchands :

- Le Lac-d'Issarlès (13% des lits marchands de la Montagne)
- Sainte-Eulalie (12%)
- Coucouron (11%)
- Saint-Laurent-les-Bains (7%)
- Saint-Cirgues-en-Montagne (7%)

Potentiel excursions et courts séjours depuis la commune siège de l'OT

Population 2019 à 2h depuis Coucouron @ IGN - Insee 2022



Source : Insee (population 2019, hébergements 2022) - hors territoire OT

Dans un isochrone de 1H en voiture depuis Coucouron compatible avec des excursions à la journée :

151 000 habitants

Ardèche : min 151 000 hab., max 2,5 millions d'hab.

5 000 emplacements de campings
(environ 16 000 lits)

2 000 chambres d'hôtels (environ 4 000 lits)

Potentiel de 20 000 personnes : touristes en excursion à 1h de Coucouron

Dans un rayon de 2h de voiture depuis Coucouron compatible avec du court séjour :

5,2 millions d'habitants

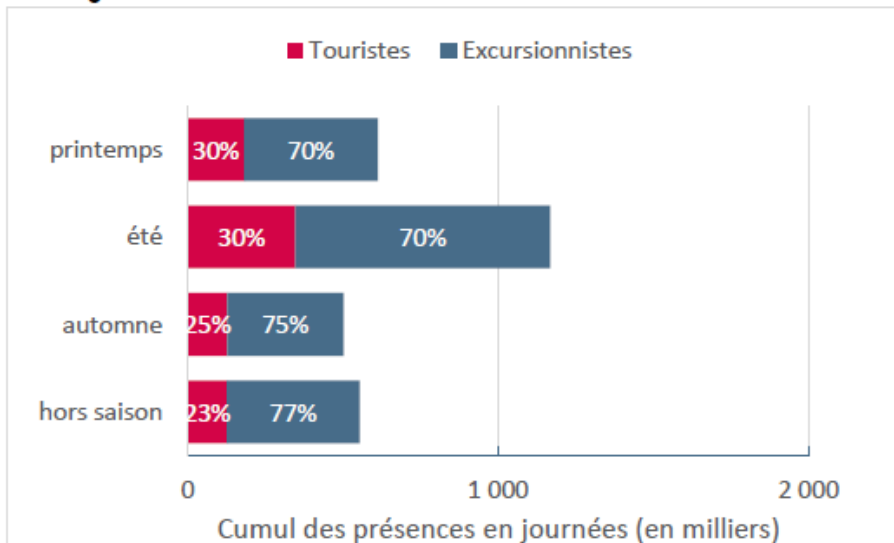
Ardèche : min 1,6 million ; max 8,6 millions d'hab.

Les flux touristiques sur la Montagne ardéchoise

SOURCE : FLUX VISION TOURISME – ORANGE BUSINESS / ADT07

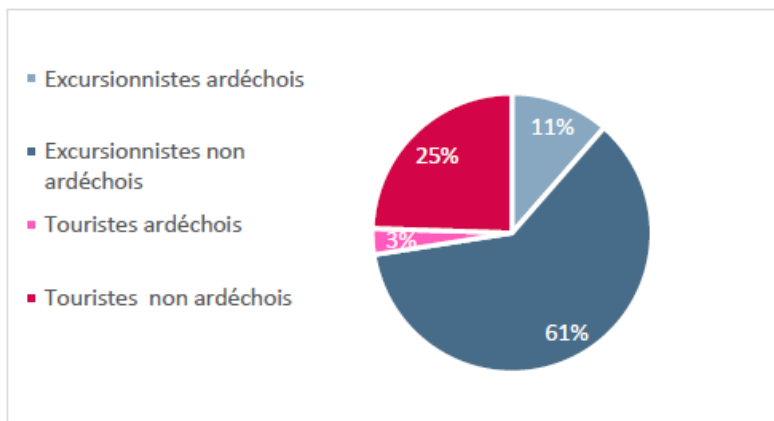
Typologie des visiteurs occasionnels par saison - année 2021

Montagne ardéchoise



Typologie des visiteurs occasionnels : Ardéchois / non Ardéchois

Montagne ardéchoise - année 2021



La Montagne ardéchoise : un territoire d'excursions davantage que de séjours

Excursionnistes au sens de Flux Vision : personnes qui ne dorment pas sur la zone étudiée et qui y passent la majorité de leur journée de manière ponctuelle (les excursionnistes récurrents sont comptés à part).

Touristes : personnes qui dorment sur la zone étudiée (de manière occasionnelle) et y passent la majorité de leur journée.

2 834 000 visites ont été estimées sur l'année 2021 dans la zone Montagne ardéchoise.

En moyenne sur l'année :

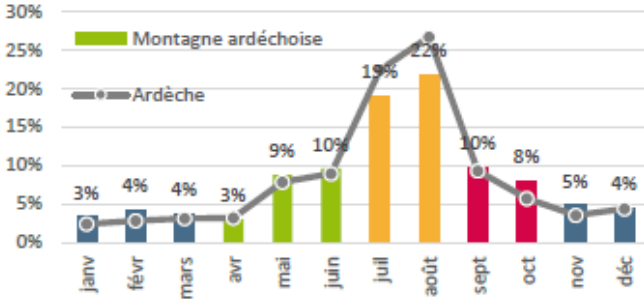
- **73%** des visiteurs occasionnels présents en journée sont des **excursionnistes**.
- 27% sont des touristes qui dorment et passent la majorité de la journée sur le territoire. La répartition est homogène tout au long de l'année.

Origine :

- **95% de Français**
- 14% des visiteurs occasionnels sont ardéchois
- 86% des visiteurs occasionnels sont extérieurs à l'Ardèche

22% DES EXCURSIONS ONT LIEU EN AOÛT EN 2021
(20% EN 2019)

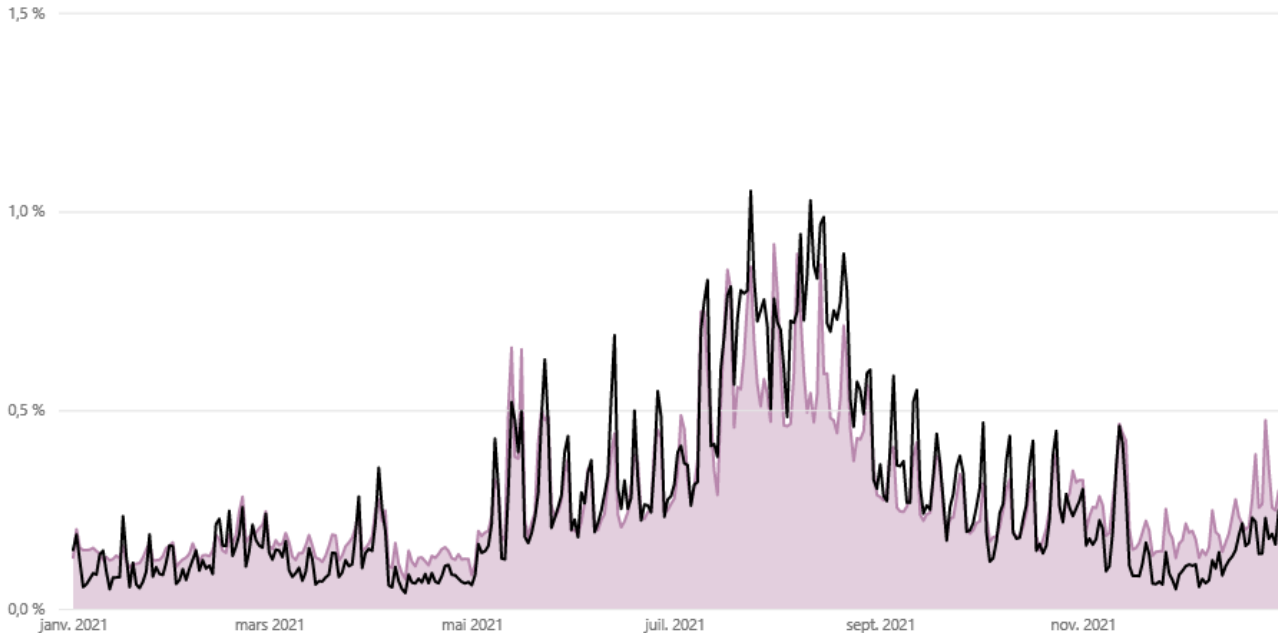
Part des excursions par mois



Saisonnalité des excursions (% de chaque jour sur le total de la période sélectionnée)

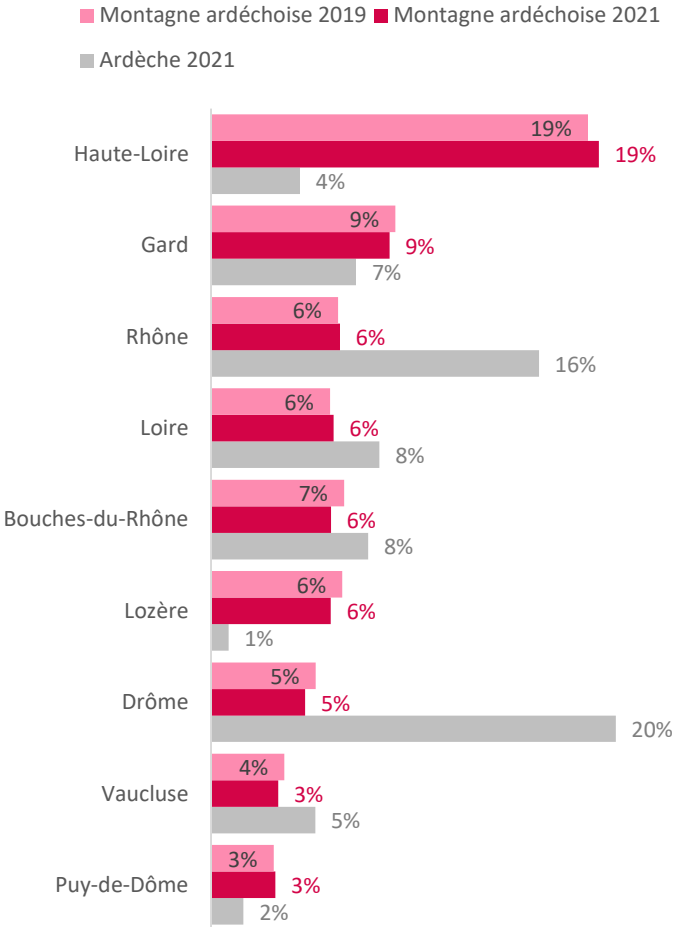
Nom territoire ● Ardèche

Nom territoire ● Montagne ardéchoise



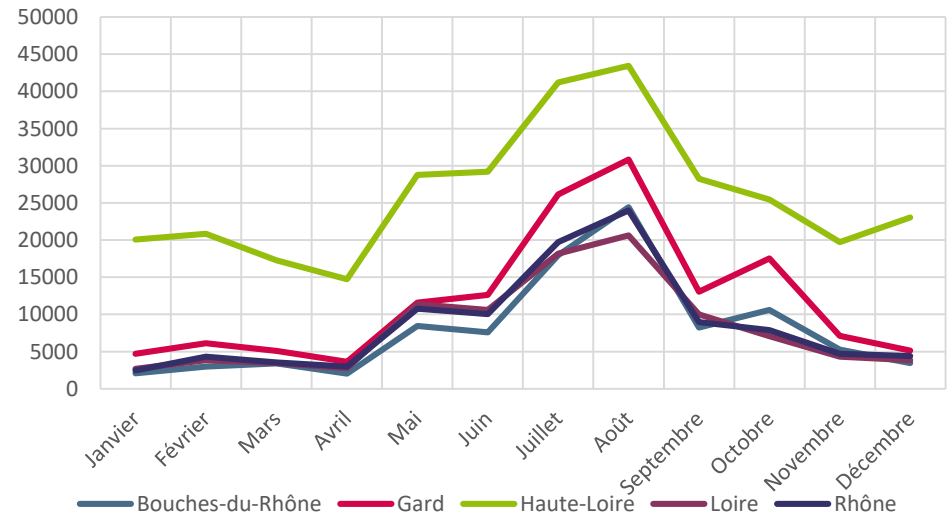
- Une **saisonnalité** marquée
- Mais moins que l'Ardèche dans son ensemble
- Des pics très hauts sur les **ponts et week-end prolongés** tout au long de l'année
- Très forte variabilité d'une année sur l'autre (effet météo)
- L'hiver peu marqué
- **Une fréquentation en hausse depuis 2019**
 - Janvier à octobre 2022 : +39% de présences en journée d'excursionnistes français v/s janv à oct 2019
 - + 25%v/s 2021

Origine des excursionnistes % total des excursions sur l'année



- Une origine des excursionnistes qui se distingue du département
- Haute-Loire : 1^{er} département d'origine des excursionnistes avec une saisonnalité marquée (et une présence l'hiver)

Excursions par mois des 4 principaux départements émetteurs en 2021 - Montagne ardéchoise



- **Haute-Loire et Lozère : principaux départements de nuitées** des excursionnistes vus en journée en Montagne ardéchoise
- Résidents ou non-résidents de la zone de nuitées
- **20%** des flux proviennent du **reste de l'Ardèche**

DEPARTEMENTS DE NUITÉES DES EXCURSIONNISTES

56% des excursionnistes non ardéchois ont dormi en Ardèche ou dans un département limitrophe la veille de leur venue sur la zone Montagne ardéchoise en 2021.

Parmi ces excursionnistes :

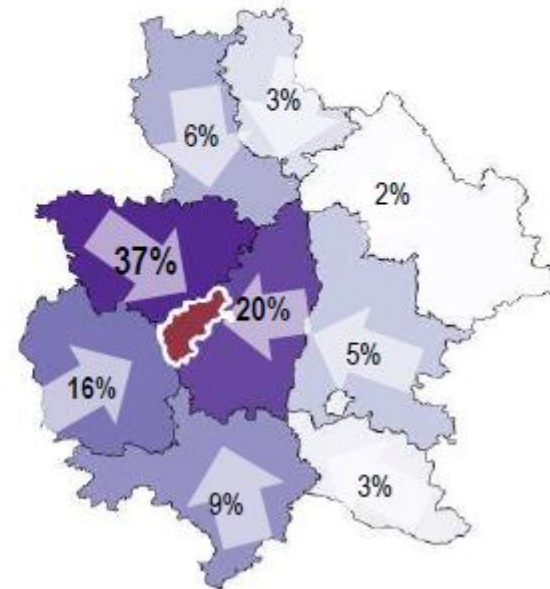
20% ont dormi ailleurs en Ardèche
(cela représente environ 356 000 excursions)

80% ont dormi dans un département limitrophe :

37% : Haute-Loire
16% : Lozère
9% : Gard
6% : Loire
5% : Drôme
3% : Rhône
3% : Vaucluse
2% : Isère

Départements de nuitées des excursionnistes Montagne ardéchoise - 2021

% excursionnistes ayant dormi en Ardèche ou dans un des 8 départements limitrophes



- Les 2 premières zones de nuitées ne sont **pas limitrophes** de la Montagne
- ¼ des flux proviennent des EPCI de Haute-Loire non limitrophes à l'Ardèche

TERRITOIRES DE NUITÉES DES EXCURSIONNISTES

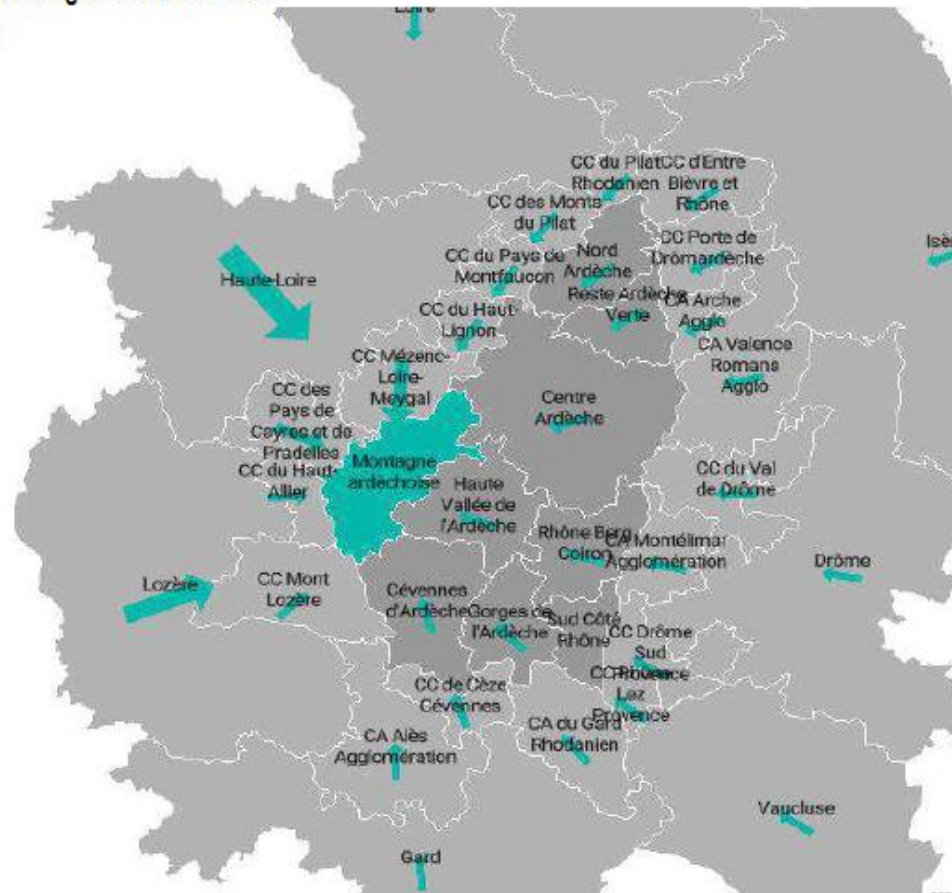
Territoires de nuitées des excursionnistes Montagne ardéchoise - 2021

Principaux territoires émetteurs d'excursionnistes vers la zone Montagne ardéchoise :

- 25% : Haute-Loire non limitrophe (Puy-en-Velay)*
- 13% : Lozère non limitrophe
- 7% : CC Mézenc-Loire-Meygal
- 7% : Haute Vallée de l'Ardèche (Bassin Aubenas, Ardèche Souces et Volcans)
- 6% : Gard non limitrophe
- 5% : Loire non limitrophe (dont Saint Etienne)
- 5% : Haute-Loire limitrophe
- 5% : Centre Ardèche

*Clé de lecture :

25% des excursionnistes présents en journée sur la zone Montagne ardéchoise ont dormi dans la zone Haute-Loire non limitrophe (Puy-en-Velay) la veille de leur venue.

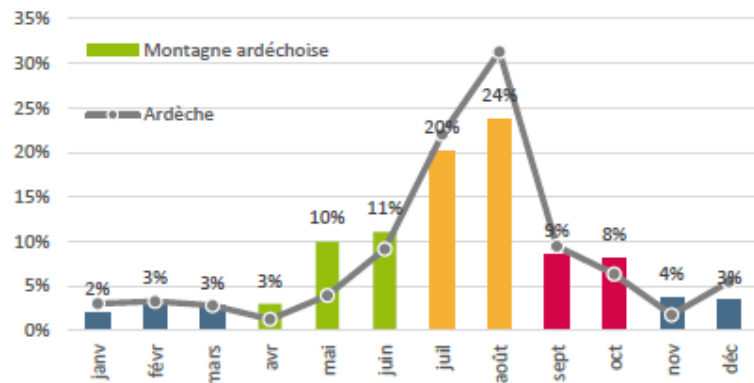


carte : Visitdata - ADT07

TOURISME

24% DES NUITEES FRANCAISES ONT LIEU EN AOÛT
(24% EN 2019)

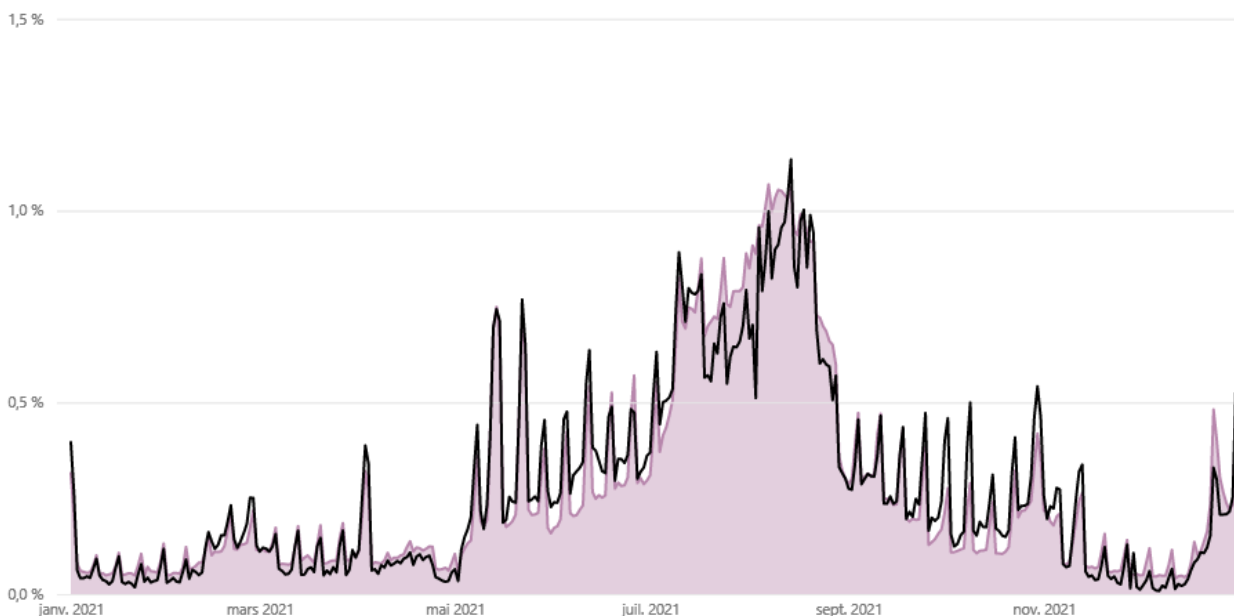
Part des nuitées touristiques françaises par mois en 2021



Saisonnalité des nuitées touristiques (% de chaque jour sur le total de la période sélectionnée)

Nom territoire ● Ardèche

Nom territoire ● Montagne ardéchoise

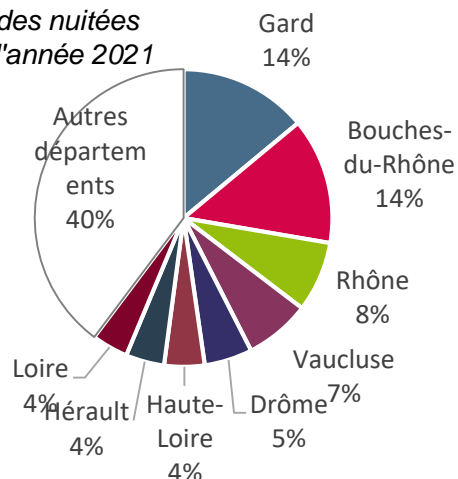


Des constats similaires au profil 'excursionnistes'

- Une **saisonnalité** marquée
- Mais moins que l'Ardèche dans son ensemble
- Des pics très hauts sur les **ponts et week-end prolongés** au printemps et l'été
- L'hiver peu marqué
- Des **courts séjours** y compris l'été
- **Une fréquentation en hausse en 2020 et 2021**
 - Janvier à octobre 2022 : +39% de présences en journée d'excursionnistes français v/s janv à oct 2019
 - Qui s'est stabilisée entre 2021 et 2022

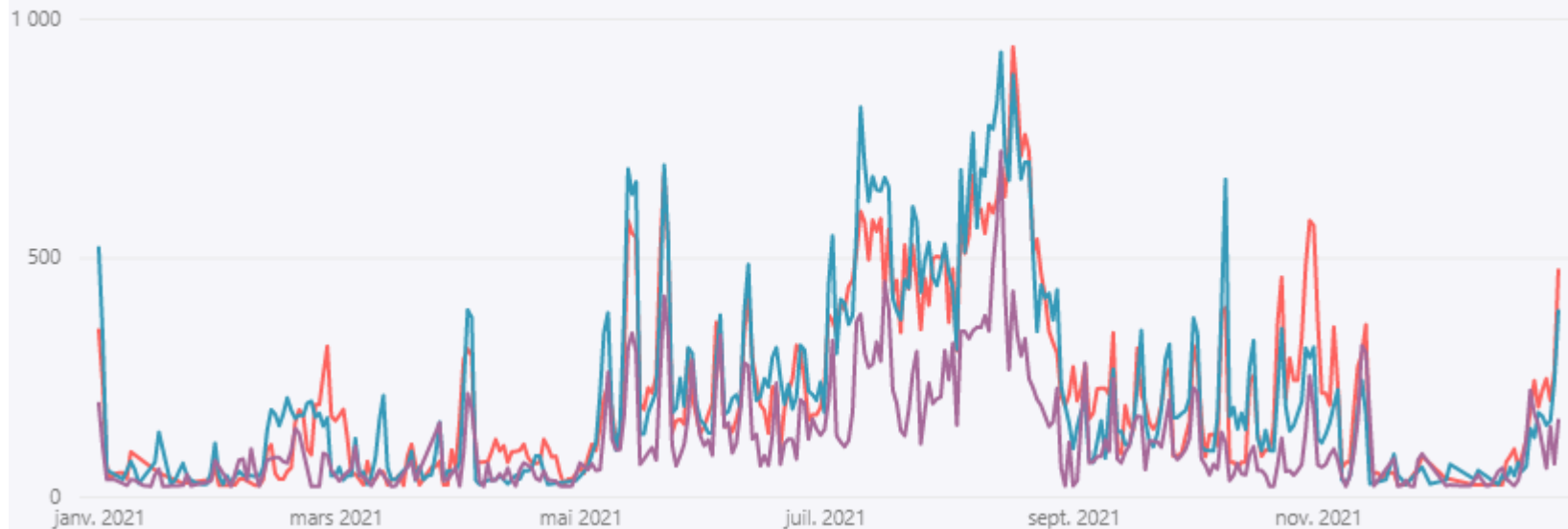
- La provenance des touristes français diffère des moyennes départementales :
 - Le **Gard est le 1^{er} département émetteur** de touristes dans la Montagne ardéchoise (9^{ème} département en Ardèche)
 - 20% des nuitées de touristes originaires du Gard en Ardèche ont lieu en Montagne ardéchoise
 - Les **Bouches-du-Rhône** arrivent en 2^{ème} place (14% des nuitées françaises de la Montagne v/s 6% à l'échelle de l'Ardèche)
 - 10% des nuitées de touristes originaires des Bouches-du-Rhône en Ardèche ont lieu en Montagne ardéchoise
- Les touristes en provenance d'Ile-de-France sont peu présents en Montagne ardéchoise (6% des nuitées v/s 14% à l'échelle de l'Ardèche)

Origine des nuitées
% total des nuitées
FR sur l'année 2021



Nuitées par Date et département d'origine

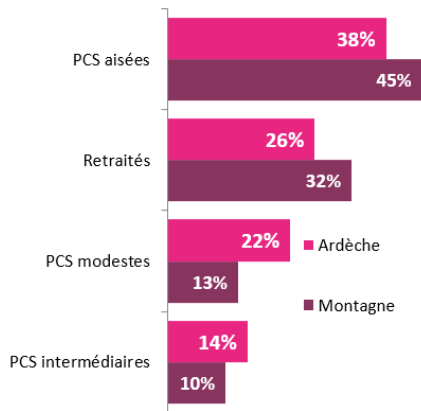
Département origine ● Bouches-du-Rhône ● Gard ● Rhône



Les clientèles touristiques de la Montagne ardéchoise

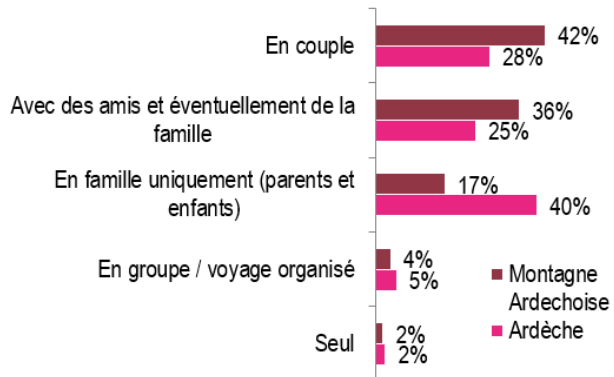
SOURCE : ENQUÊTE CLIENTÈLE ADT07-ALTIMAX RÉALISÉE SUR LA PERIODE D'AVRIL A
OCTOBRE 2016 SUR LA BASE D'UN ÉCHANTILLON DE 440 OBSERVATIONS

Professions et catégories sociales des touristes



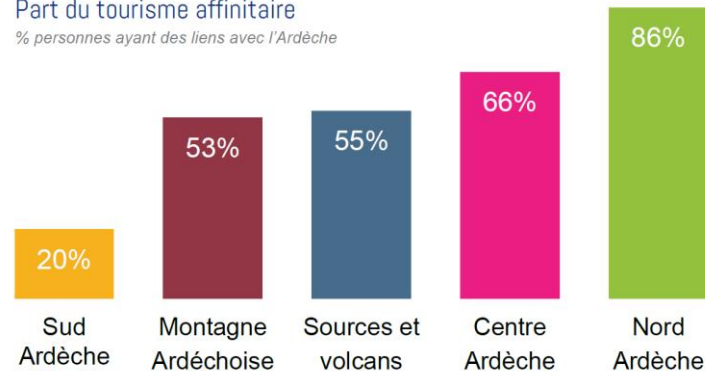
- davantage de **retraités** et de **commerçants/artisans/chefs d'entreprise** que sur le reste du département
- nette sous-représentation des PCS modestes.
- forte proportion de **couples ou de groupes d'amis** (respectivement 42% et 36% des arrivées de la Montagne contre 28% et 25% au niveau du département).
- séjours en famille largement sous-représentés dans l'échantillon : 17% des arrivées du secteur contre 39% en Ardèche.
- **tourisme affinitaire** fort sur la Montagne ardéchoise : touristes ayant des liens avec l'Ardèche (présence d'une résidence secondaire sur le territoire ou de la famille ou des amis)

Structure du groupe de séjour



Part du tourisme affinitaire

% personnes ayant des liens avec l'Ardèche

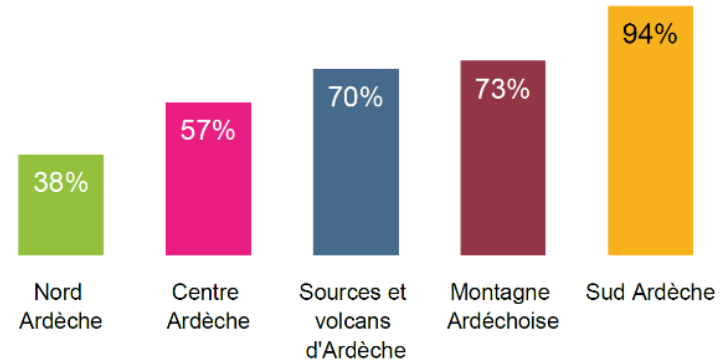


Source : Altimax, ADT07

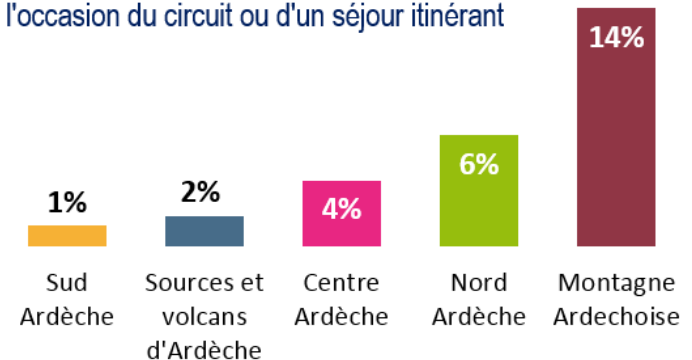
- ▶ La grande majorité des touristes viennent sur la Montagne dans le cadre de leurs **loisirs, à l'occasion de week-ends ou des vacances scolaires** (73% des arrivées) et 10% viennent pour rendre visite à la famille ou à des amis.

- ▶ **14% des touristes sont en étape à l'occasion d'un circuit ou un voyage itinérant** (contre seulement 4% au niveau Ardèche).

Part des touristes dont le 1^{er} motif de séjour est «les loisirs, les vacances»



Part des touristes effectuant une étape à l'occasion du circuit ou d'un séjour itinérant

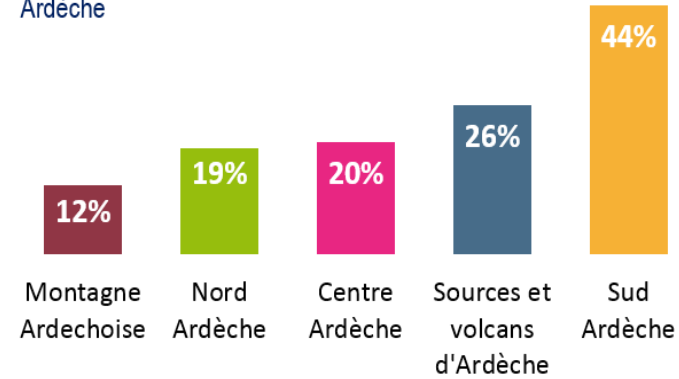


Source : Altimax, ADT07

Une clientèle d'habituez

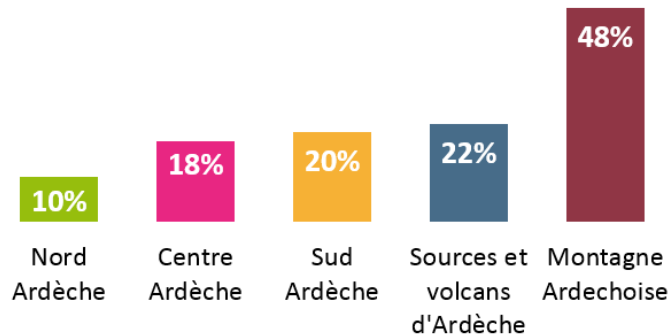
- **66%** des touristes déclarent connaître l'Ardèche depuis toujours (07 : 35%)
- **42%** des touristes ne préparent pas leur séjour car ils y viennent régulièrement (07 : 31%)
- **50%** des touristes ne font pas de recherches avant leur séjour
- **55%** des touristes ne font pas de réservation en amont du séjour
- **75%** des nuitées ont lieu en hébergement non marchand (chez parents et amis ou en résidence secondaire)

Part des touristes venant pour la première fois en Ardèche



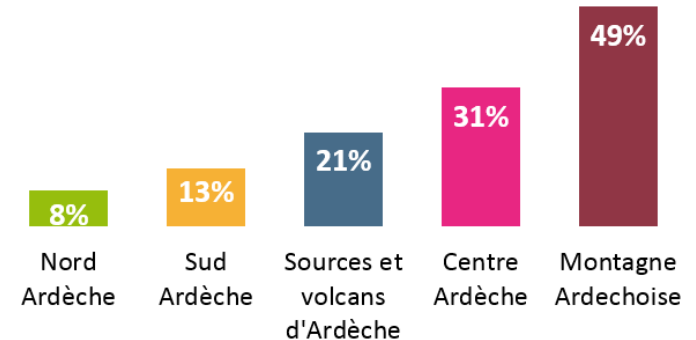
- Une clientèle à la découverte du territoire
- Les visiteurs de Montagne sont un peu moins actifs qu'ailleurs : en moyenne **3,2 activités** pratiquées pendant le séjour contre 4,7 au niveau du département.
- Forte pratique de la **randonnée pédestre**

Part des touristes pratiquant la randonnée pédestre

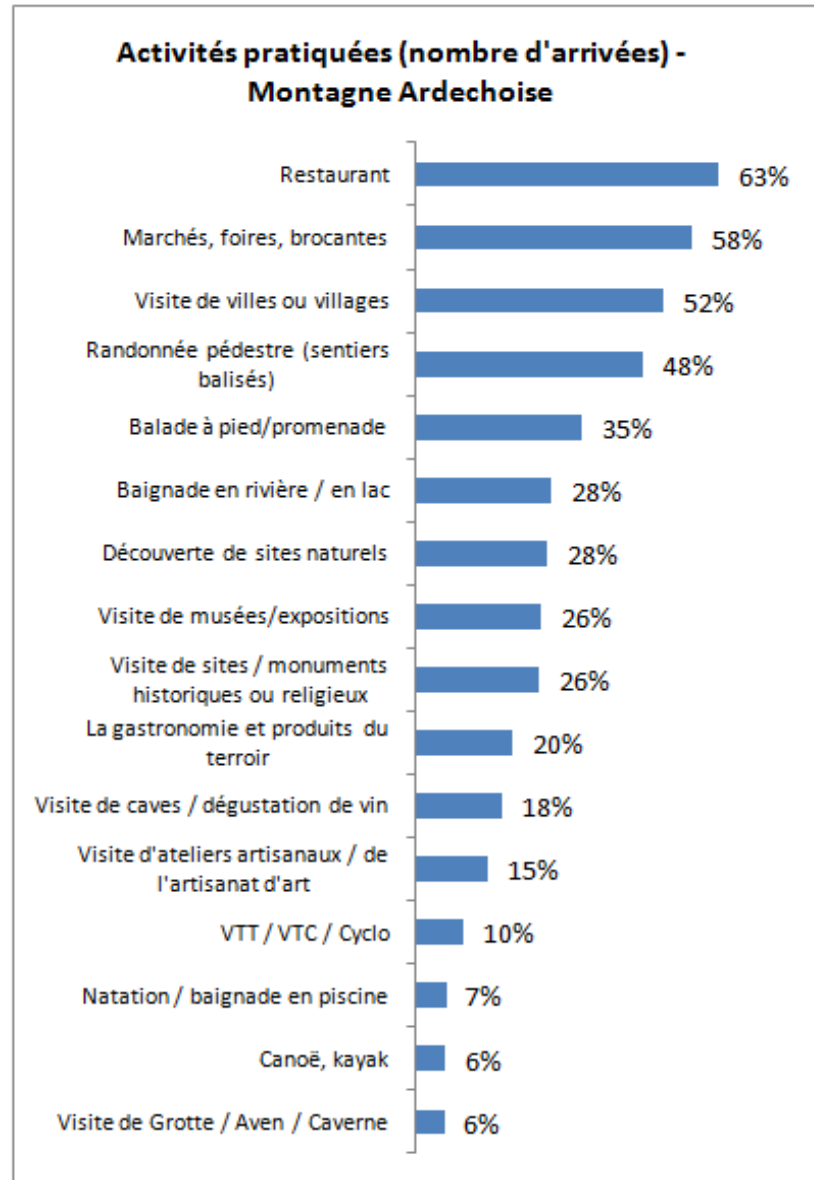


Fort intérêt pour les **activités au sein d'une ferme** (achat de produits, dégustation, visites)

Part des touristes intéressés par la pratique d'une ou plusieurs activités au sein d'une ferme



- les touristes apprécient plus qu'ailleurs découvrir et déguster les **produits locaux**, le vin et autres produits artisanaux.



Source : Altimax, ADT07

- En 2018 et 2019, une étude spécifique a été réalisée sur le site du Mont Gerbier de Jonc pour le compte du Département de l'Ardèche et du SMA.
- Elles croisent plusieurs sources : enquête en face-à-face auprès des visiteurs, éco-compteur sur le sentier, entrées à la Maison de Site, comptages routiers et données issues Flux Vision Tourisme (à partir de la téléphonie mobile)
- Depuis 2019, une observation permanente a été mise en place par l'ADT du suivi de la fréquentation de la zone du Gerbier via Flux Vision Tourisme.

SYNTHESE DE L'ENQUETE 2019

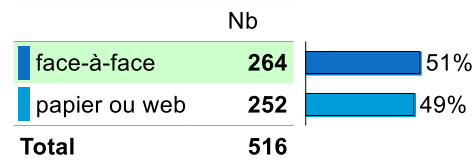
- **56 000 ascensions sur l'année 2019 avec un pic sur le sentier le 15 août** (1200 personnes sont montées au sommet)
- **Des visiteurs de proximité** : un quart des visiteurs sont ardéchois, un tiers provient des départements voisins
- Deux tiers des visiteurs passent **une demi-journée ou plus sur le site**
- Un quart des visiteurs ont l'intention ferme de se rendre également au **Mont Mézenc**
- **Deux tiers des visiteurs sont des touristes** (personnes passant au moins une nuit en dehors de leur résidence principale) dont les trois quarts d'entre eux séjournent en Ardèche.
- La visite du Gerbier est **un déclencheur de séjour en Ardèche**
- **Une satisfaction générale élevée** (seul le stationnement est générateur d'insatisfaction)

Enquête auprès des visiteurs du Partage des Eaux

SOURCE : ENQUÊTE ADT07 - PNR

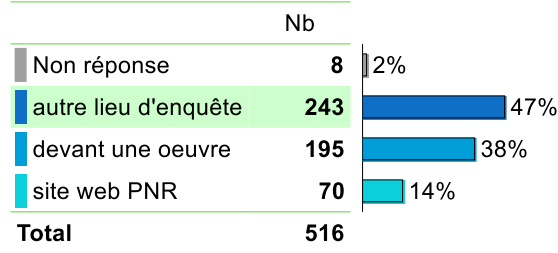
Mode d'administration

Taux de réponse : **100%**



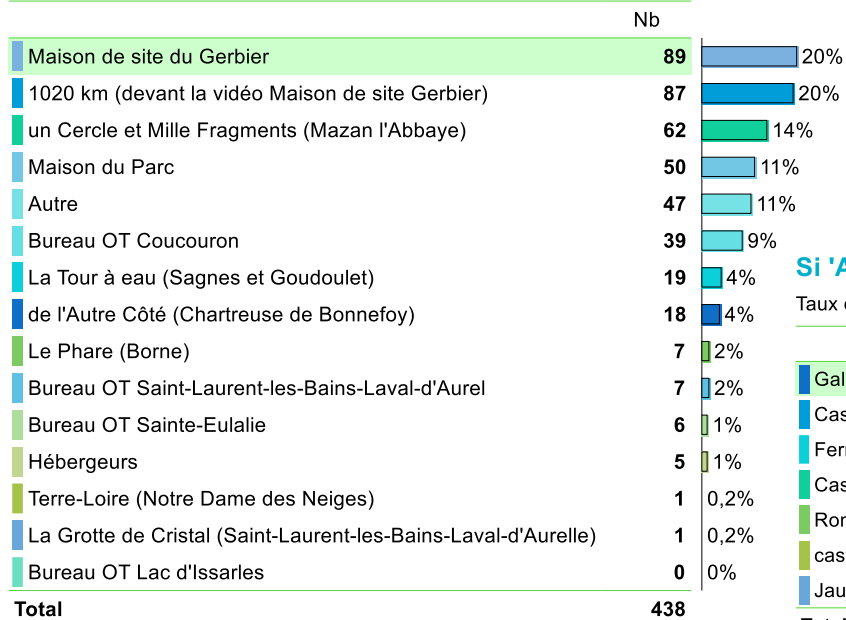
Lieu d'enquête

Taux de réponse : **98%**



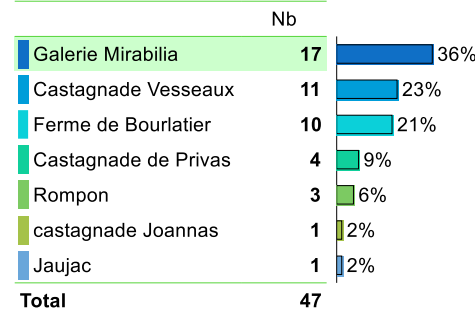
Réservé enquêteur : Lieu d'enquête

Taux de réponse : **91%**



Si 'Autre' précisez :

Taux de réponse : **100%**



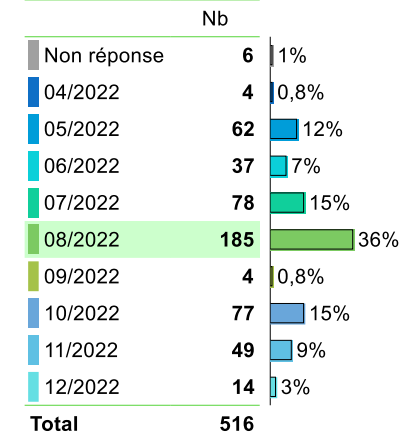
Echantillon de 516 observations représentant 1564 personnes

- Rappel objectifs du dispositif : 500 questionnaires en face-à-face devant les œuvres et 500 questionnaires dans les autres lieux ou en ligne.
- 3 modes d'administration
 - En face-à-face
 - Auto-administré papier
 - Sur le site web du PNR
- Des difficultés pour enquêter sur les sites avec peu de passages
- Une très faible mobilisations des hébergeurs

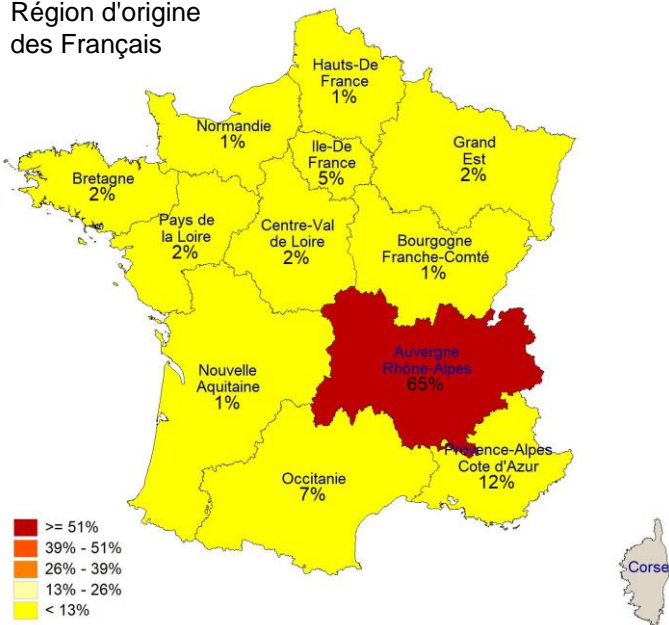
=> Des résultats à analyser avec prudence

=> Attention, il est à noter que la Maison de Site du Gerbier est surreprésentée avec 40% des enquêtes récoltées.

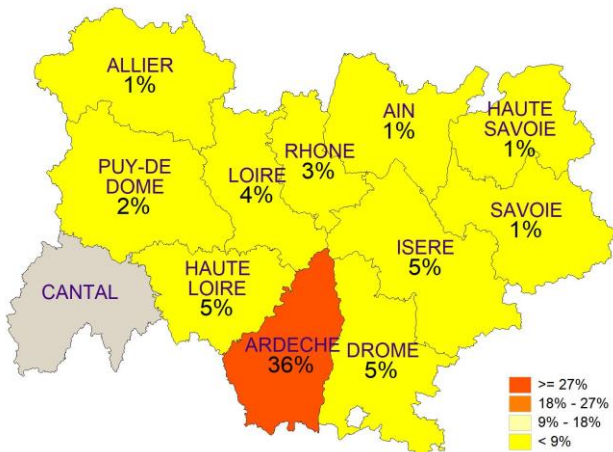
Date des enquêtes



Région d'origine des Français



Département d'origine - Auvergne-Rhône-Alpes (% des répondants)

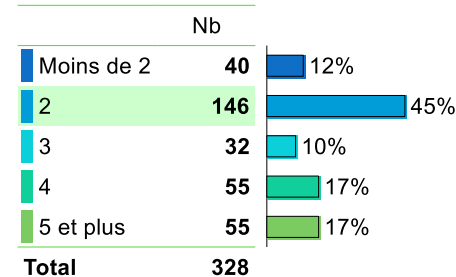


Les visiteurs du Partage des Eaux Profil des répondants

- **2/3** de visiteurs originaires **d'Auvergne-Rhône-Alpes**
- 36% originaires d'Ardèche
- Le groupe type est composé de **2 personnes sans enfant**
- 17% des visiteurs sont des habitués des musées ou centres d'art contemporains

Nombre de personnes dans le groupe

Taux de réponse : **68%**
Moyenne = **3,62** Médiane = **2,00**

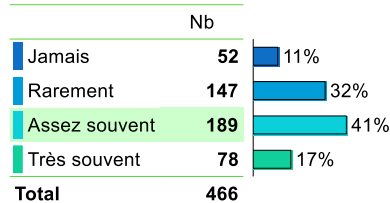


Profil des visiteurs interrogés : habitudes culturelles

Avez-vous l'habitude de visiter des musées ou des centres d'art contemporain ?

Visiteurs (au moins une oeuvre)

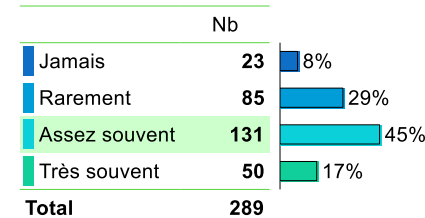
Taux de réponse : **97%**



Avez-vous l'habitude de visiter des musées ou des centres d'art contemporain ?

Visiteurs (au moins 2 oeuvres)

Taux de réponse : **96%**



Touristes ou excursionniste

Taux de réponse : **92%**

	Nb	
Excursionniste	153	35%
Touriste	287	65%
Total	440	

Département de séjour des touristes

Taux de réponse : **93%**

	Nb	% obs.
Non réponse	21	7%
7	235	82%
43	31	11%
Total	287	100%

Est-ce que votre séjour a été motivé par l'envie de venir voir une de ces œuvres ?

touristes

Taux de réponse : **100%**

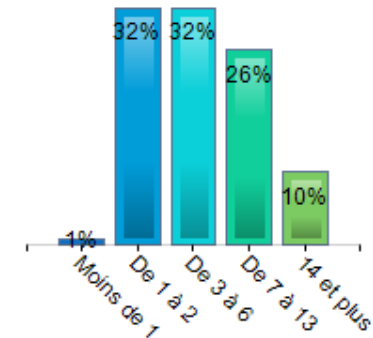
	Nb	
Tout à fait je suis venu pour ça	53	18%
C'est un vrai plus dans le choix de la destination	54	19%
Plutôt non mais c'est un des éléments de choix de la destination	45	16%
Pas du tout	135	47%
Total	287	

Durée du séjour (en nombre de nuits) : touristes

Taux de réponse : **92%**

Moyenne = **6,85** Médiane = **4,00**

	Nb
Moins de 1	2
De 1 à 2	84
De 3 à 6	84
De 7 à 13	69
14 et plus	26
Total	265

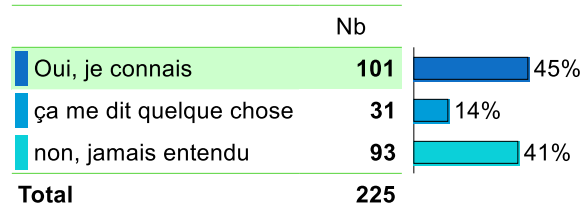


- Dans l'échantillon **2/3** de visiteurs sont en séjour touristique dont 82% en Ardèche
- Une durée moyenne de séjour de **6 nuits** (majorité des interrogations en août)
- Pour 47% des touristes, le séjour n'a pas été déclenché par la visite d'une œuvre du Partage des Eaux mais c'est un des éléments constitutifs de la décision pour 46% d'entre eux.
- 18% des répondants (▲ 53 répondants) déclarent que l'envie de voir une des œuvres a été déclencheur de leur séjour

Avez-vous entendu parler du parcours d'art contemporain Le Partage des Eaux ?

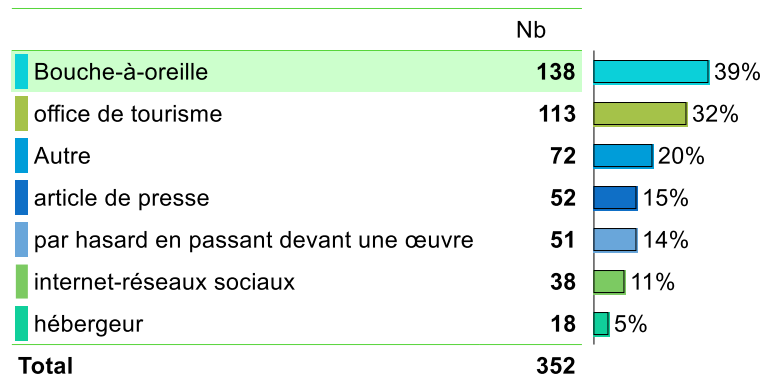
face-à-face

Taux de réponse : 94%

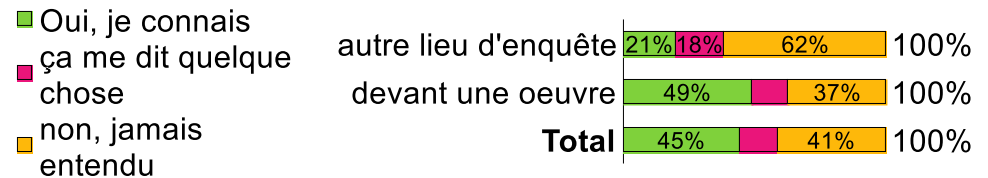


Mode de connaissance Partage des Eaux

Taux de réponse : 73%



F_connaissance_Partagedeseaux, v_lieu_enquete



- Parmi les personnes interrogées en face-à-face :
 - **45% connaissent le parcours**
 - 49% des personnes interrogées devant une œuvre disent connaître le Partage des Eaux
 - **41% n'en ont jamais entendu parlé**
 - 62% des personnes interrogées ailleurs que devant une œuvre ne connaissent pas le Partage des Eaux
- Parmi l'ensemble des personnes interrogées :
 - 39% des personnes interrogées ont connu le Partage des eaux par leurs **amis / famille, bouche à oreille**.
 - En 2ème position (32%), **l'office de tourisme est un important prescripteur**

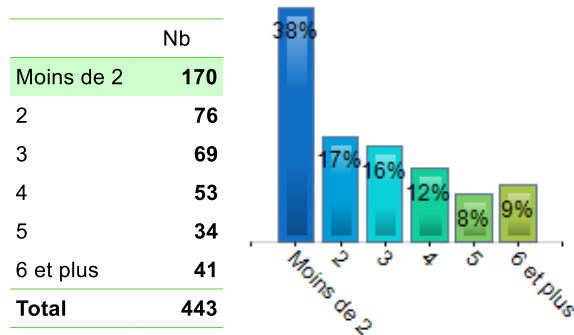
Nombre œuvres vues

Visiteurs (au moins une œuvre)

Taux de réponse : **100%**

Moyenne = **2,64** Médiane = **2,00**

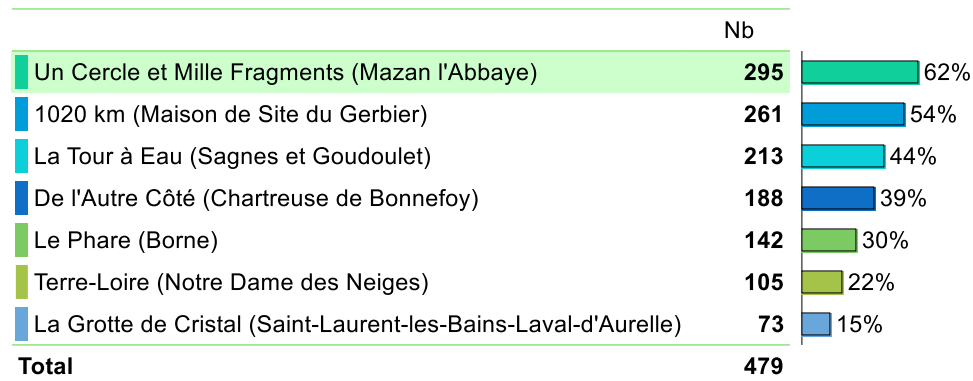
Min = 1 Max = 7



- Le visiteur typique a déjà vu **2,6 œuvres du Partage des Eaux**
- 38% des visiteurs en ont vu une seule
- Le classement des œuvres vues est fortement influencé par les lieux d'enquêtes

Quelles œuvres du parcours artistique du Partage des Eaux avez-vous déjà vues ?

Taux de réponse : **93%**



v_nb_oeuvres_vues, v_oeuvres_deja_vues

v_oeuvres_deja_vues Parmi "Un Cercle et Mille Fragments (Mazan l'Abbaye)"

	Moins de 2	2	3	4	5	6 et plus	Total
De l'Autre Côté (Chartreuse de Bonnefoy)	0%	11%	16%	19%	15%	15%	15%
1020 km (Maison de Site du Gerbier)	0%	13%	18%	14%	16%	13%	14%
La Tour à Eau (Sagnes et Goudoulet)	0%	10%	18%	19%	16%	15%	15%
Un Cercle et Mille Fragments (Mazan l'Abbaye)	100%	50%	33%	25%	20%	16%	30%
Le Phare (Borne)	0%	12%	7%	12%	13%	14%	11%
Terre-Loire (Notre Dame des Neiges)	0%	1%	5%	7%	14%	15%	9%
La Grotte de Cristal (Saint-Laurent-les-Bains-Laval-d'Aurelle)	0%	2%	2%	5%	6%	12%	6%
Total	100%	100%	100%	100%	100%	100%	

Les personnes ayant vu Mazan ont vu en 2^{ème} œuvre 1020 km, le Phare, de l'Autre Côté ou la Tour à Eau.

v_nb_oeuvres_vues, v_oeuvres_deja_vues

v_oeuvres_deja_vues Parmi "1020 km (Maison de Site du Gerbier)"

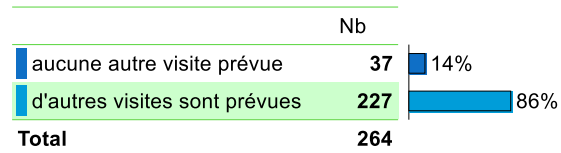
	Moins de 2	2	3	4	5	6 et plus	Total
De l'Autre Côté (Chartreuse de Bonnefoy)	0%	10%	14%	21%	13%	15%	13%
1020 km (Maison de Site du Gerbier)	100%	50%	33%	25%	20%	16%	33%
La Tour à Eau (Sagnes et Goudoulet)	0%	17%	20%	19%	16%	15%	15%
Un Cercle et Mille Fragments (Mazan l'Abbaye)	0%	17%	23%	21%	20%	15%	17%
Le Phare (Borne)	0%	3%	7%	8%	11%	13%	9%
Terre-Loire (Notre Dame des Neiges)	0%	3%	3%	6%	12%	15%	8%
La Grotte de Cristal (Saint-Laurent-les-Bains-Laval-d'Aurelle)	0%	0%	0%	0,8%	8%	11%	5%
Total	100%	100%	100%	100%	100%	100%	

Les personnes ayant vu 1020 km ont vu en 2^{ème} œuvre la Tour à Eau ou Mazan.

Visites d'autres oeuvres dans la journée, la semaine ou l'année

face-à-face

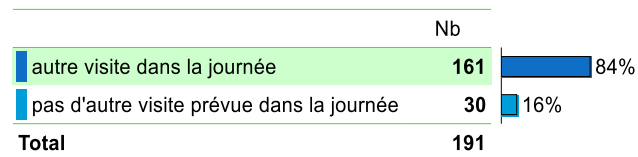
Taux de réponse : 100%



Visite d'une autre oeuvre prévue dans la journée

face-à-face + visiteur

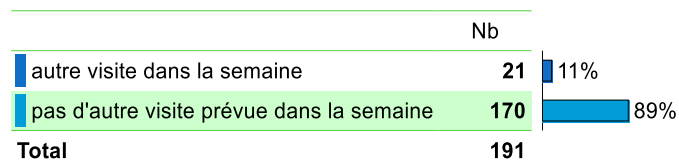
Taux de réponse : 77%



Visite d'une autre oeuvre prévue dans la semaine

face-à-face + visiteur

Taux de réponse : 77%



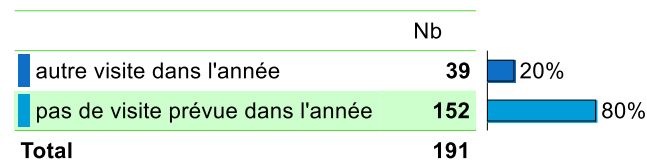
- 86% des personnes interrogées en face-face ont prévu la visite ou visité une autre oeuvre dans l'année.
 - 84% de ces personnes ont effectué ou vont effectuer une autre visite au cours de la journée
 - 11% au cours de la même semaine
 - 20% au cours de la même année

A noter : une même personne peut avoir prévu de visiter une oeuvre dans la même journée et une autre oeuvre plus tard dans l'année

Visite d'une autre oeuvre prévue dans l'année

face-à-face + visiteur

Taux de réponse : 77%

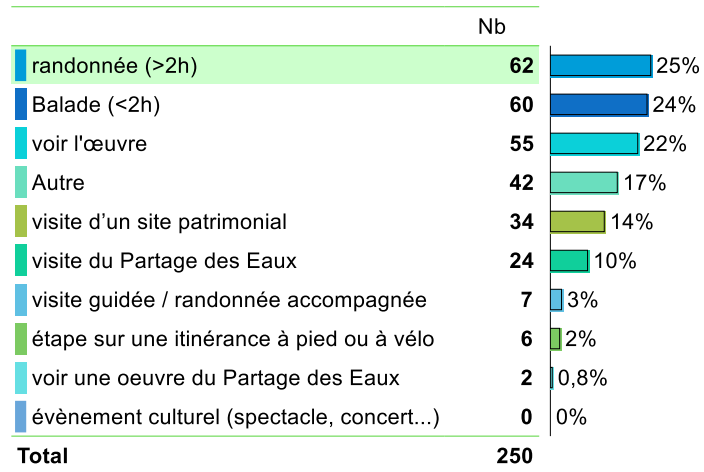


Quelle est la principale raison de votre présence sur ce site ?

info enquêteur : ne pas suggérer de réponse

face-à-face

Taux de réponse : 95%



La moitié des personnes interrogées en face-face sont venues pour randonner ou balader

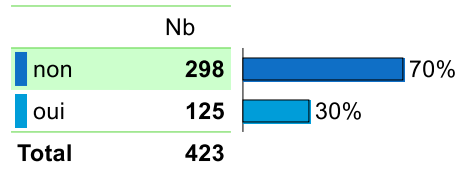
32% des personnes interrogées en face-face sont venues dans le but de voir une œuvre du Partage des Eaux :

- 30% pour un Cercle et Mille Fragments
- 10% pour 1020 km

Les échantillons sont trop petits pour analyser le détail pour les autres œuvres.

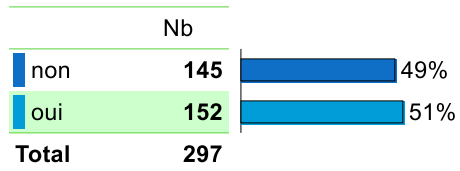
Avez-vous participé ou prévu de participer à des visites guidées

Taux de réponse : 88%



Pourriez-vous être intéressé par une visite guidée d'une des oeuvres ?

Taux de réponse : 100%



- Intérêt plutôt marqué pour des visites guidées des œuvres
- 30% des personnes interrogées ont participé ou prévu de participer à une visite guidée
- La moitié des personnes n'ayant pas participé déclarent être intéressées

Lequel/lesquels de ces lieux d'art contemporain avez-vous déjà visité ?

Taux de réponse : **75%**

	Nb	% cit.	
La Ferme de Bourlatier, Sagnes et Goudoulet	154	19%	19%
La Maison du Parc, Jaujac	116	14%	14%
Tchier De Borée, Borée	92	11%	11%
Médiathèque Jean Ferrat, Aubenas	80	10%	10%
Sur Le Sentier des Lauzes, Saint-Mélany	43	5%	5%
Château du Pin, Fabras	42	5%	5%
Galerie Mirabilia, Lagorce	41	5%	5%
Château-Musee de Tournon	36	4%	4%
Galerie du Théâtre, Privas	33	4%	4%
La Fabrique du Pont d'Aleyrac, Saint-Pierreville	30	4%	4%
Moulin de Masméjean, St-Etienne-de-Lugdarès	29	4%	4%
Musée des Vans	22	3%	3%
Le Moulinon (E.Ballet), St-Sauveur-de-Montagut	18	2%	2%
Mercur@Rt, Mercuer	18	2%	2%
Espace d'Art Contemporain Les Roches, Le Chambon-sur-Lignon (43)	15	2%	2%
La Nouvelle Manufacture, St-Martin-de-Valamas	13	2%	2%
L'Art Dans L'Echamp, St-Julien-en-Saint-Alban	10	1%	1%
Gac (Groupe D'Art Contemporain) d'Annonay	10	1%	1%
Total	802	100%	

Visite des Echappées

Taux de réponse : **73%**

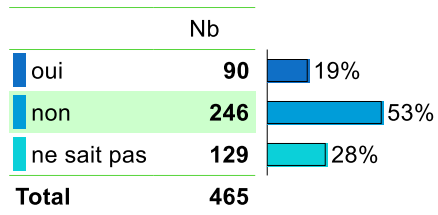
	Nb	% cit.	
au moins une Echappée	233	66%	66%
aucune Echappée	118	34%	34%
Total	351	100%	

66% des répondants ont visité au moins une Echappée

- 19% ont visité la Ferme de Bourlatier (rappel : part importante 40% des enquêtes à la Maison de site)
- 14% ont visité la Maison du Parc
- 11% le Tchier de Borée
- 10% la Médiathèque Jean Ferrat

Avez-vous visité une des Echappées, lieux d'art contemporain associés au parcours artistique Le Partage des Eaux ?

Taux de réponse : 90%

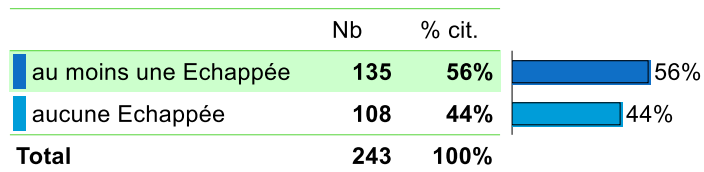


- 66% des répondants ont déjà visité une des Echappées (ont coché un des lieux dans la liste)
- Mais seuls 19% ont répondu oui à la question 'avez-vous visité une des Echappées' ?
 - Parmi les personnes ayant répondu 'non' ou 'ne sait pas', 56% ont en fait déjà visité un des lieux

Visite des Echappées

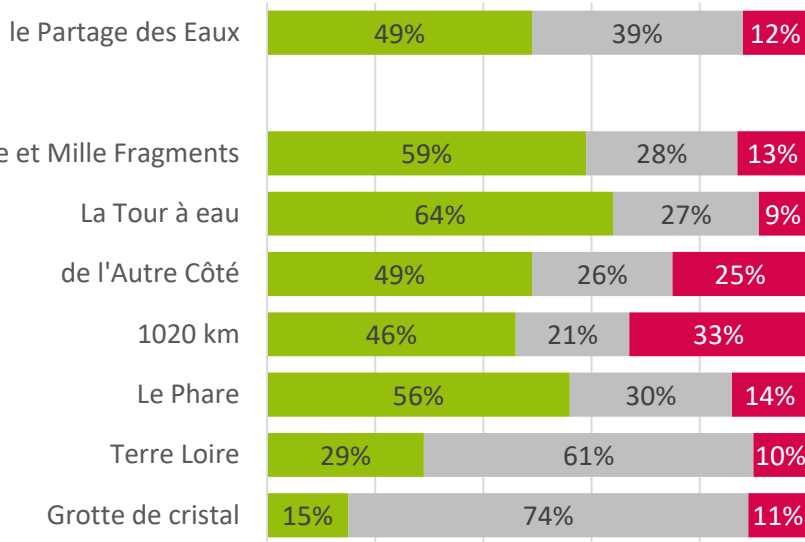
fwp_echappées Parmi "non ; ne sait pas"

Taux de réponse : 71%



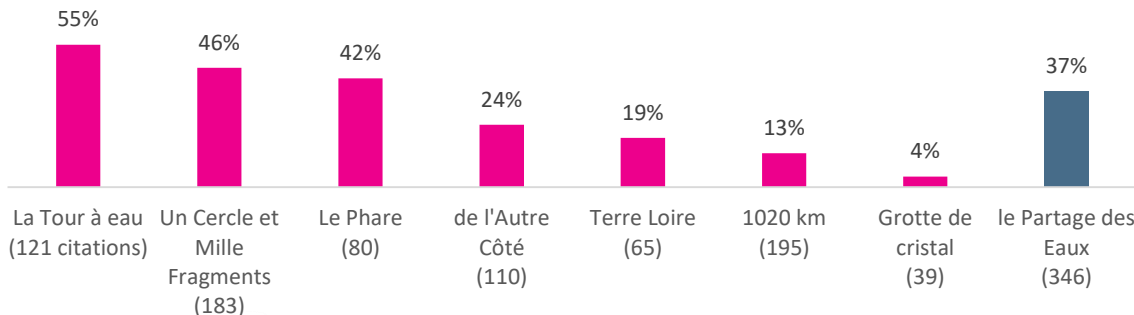
Recommandation

■ Promoteurs ■ Passifs ■ Détracteurs



- Question : recommanderiez-vous la visite à vos proches (note de 0 à 10)
 - De 0 à 6 : détracteurs
 - De 7 à 8 : passifs
 - De 9 à 10 : promoteurs
 - NPS = % Promoteurs - % détracteurs
- **La Tour à eau, un Cercle et Mille Fragments et le Phare** ont les taux de recommandation les plus hauts
- La part de détracteurs est élevée pour 'de l'Autre Côté' et '1020 km'.
- Les œuvres de Saint-Laurent-les-Bains-Laval-d'Aurel ont un % important de passifs
- Aucun site n'a un NPS négatif

Net Promoter Score



Repères : lecture des NPS

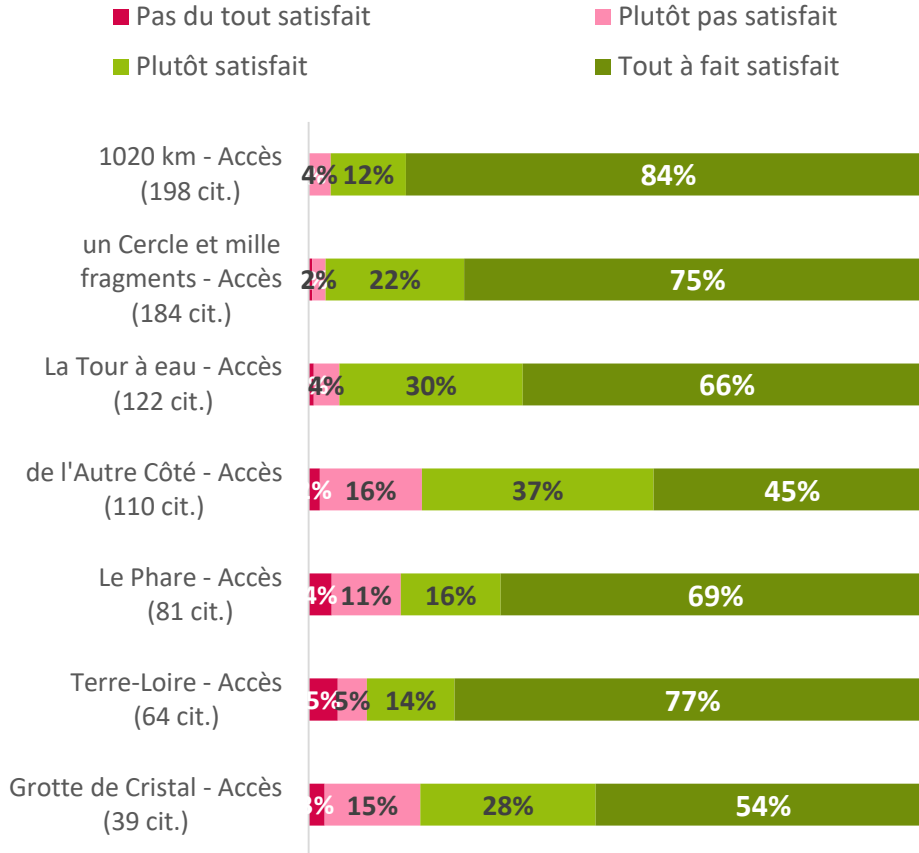
> 30% : acceptable

> 50% : remarquable

> 70 % : exceptionnel

Source : *La très grande satisfaction client, un nouveau paradigme ?* Par Dominique Hummel / Editions ESPACES / Nov 2022

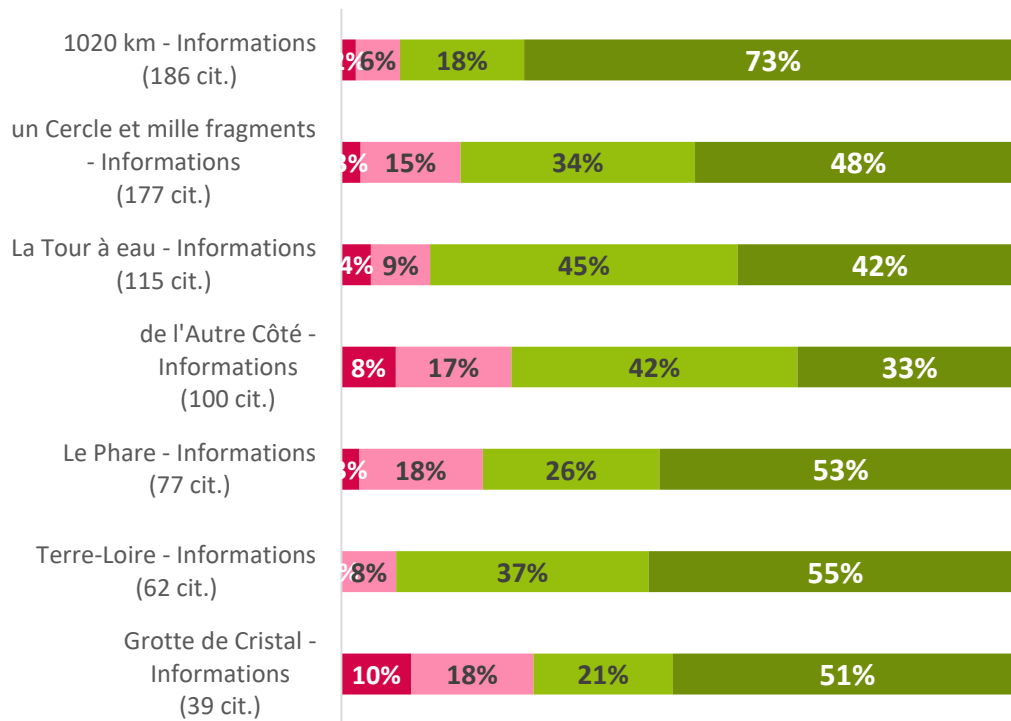
L'accès aux sites



- **L'accès aux sites est globalement satisfaisant pour les visiteurs**
- De l'Autre Côté, le Phare et la Grotte de Cristal génèrent quelques insatisfactions

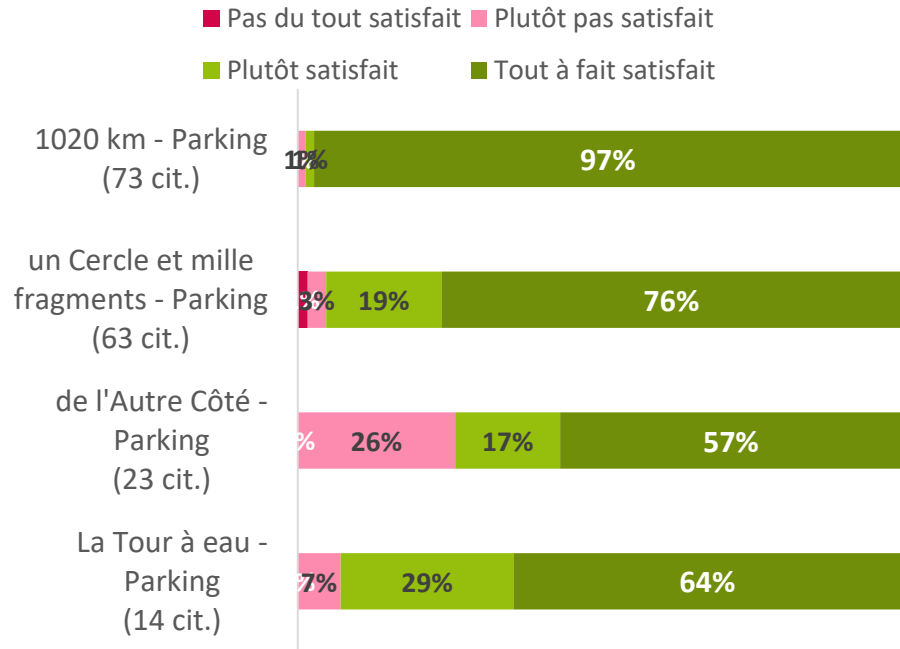
Les informations disponibles sur place

■ Pas du tout satisfait ■ Plutôt pas satisfait ■ Plutôt satisfait ■ Tout à fait satisfait



- **Les informations disponibles sur place sont globalement satisfaisantes**
- Davantage d'insatisfactions que l'accès au site
- de l'Autre Côté et la Grotte de Cristal ont respectivement 8% et 10% de visiteurs pas du tout satisfaits par les informations disponibles sur place

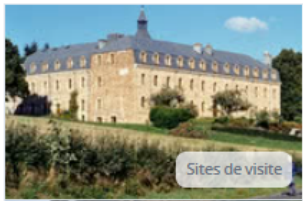
Le parking



- Peu de répondants ont donné leur avis sur le parking
- **Globalement satisfaisant**
- Une part d'insatisfaction plus élevée pour la Chartreuse de Bonnefoy

Informations complémentaires

SOURCE : ENQUÊTES ADT07 - TCI RESEARCH – FAIR GUEST



L'Abbaye de Notre Dame des Neiges
Saint-Laurent-les-Bains

391 avis

[1 fiche est liée à cet établissement](#)

Sites de visite



Excellent **9**

Note FairGuest calculée sur 190 avis sur les 3 dernières années

Aucune mention dans les 391 avis de l'œuvre « Terre-Loire »



L'Abbaye de Mazan
Mazan-l'Abbaye

325 avis

[1 fiche est liée à cet établissement](#)

Sites de visite



Excellent **9,1**

Note FairGuest calculée sur 187 avis sur les 3 dernières années

325 avis :

- 23 mentions des « cercles » dont 19 avis 'excellents'
- 20 mentions de « œuvre » dont 14 avis 'excellents'

- Excellent : « Magnifique endroit chargé d'histoire. Ce qui reste de l'abbaye a été transformé en œuvre d'art. » *juillet 2022* ; « Superbe lieux Les cercles donnent un côté mythique aux ruines » *nov 2022*
- Médiocre : « Un nouvel exemple de vandalisme de ce pseudo art contemporain qui cherche à masquer son néant en souillant les oeuvres du passé. Honte à la mairie de Mazan et à l'architecte des bâtiments de France qui ont laissé faire ça. » *juillet 2022*

Oeuvre "Le Phare" de Gloria Friedmann

16 avis

[1 fiche est liée à cet établissement](#)



Excellent 9,4

Note FairGuest calculée sur 16 avis sur les 3 dernières années

Oeuvre "La Tour à eau" de Gilles Clément

7 avis

[1 fiche est liée à cet établissement](#)



Note FairGuest indisponible, nombre d'avis récents insuffisants

Chartreuse de Bonnefoy

5 avis

[1 fiche est liée à cet établissement](#)



Note FairGuest indisponible, nombre d'avis récents insuffisants

Peu d'avis laissés pour ces 3 sites

- Le Phare : « Randonnée nocturne sur le plateau ardéchois, pour assister au coucher du soleil depuis le phare bleu. Notre guide Bernadette roche, a pris des temps de pause pour nous faire partager ses connaissances. Merci à elle, je recommande. » août 2022
- La Tour à eau : « Un endroit et un temps magnifiques pour débiter cette nouvelle année » janv 2022
- De l'Autre Côté : « Peu de chose a voir sur ce site si ce n est qu une des oeuvres de la ligne de partage des eaux ... A découvrir en passant ... Destination France By DADPROD » mai 2022

Extrait de l'enquête menée par TCI Research, en partenariat avec Auvergne-Rhône-Alpes Tourisme, auprès d'un échantillon représentatif de 600 Ardéchois interrogés en octobre – novembre 2021 : <https://pro.ardeche-guide.com/perception-du-tourisme-par-les-ardechois>



QUESTIONS AD'HOC



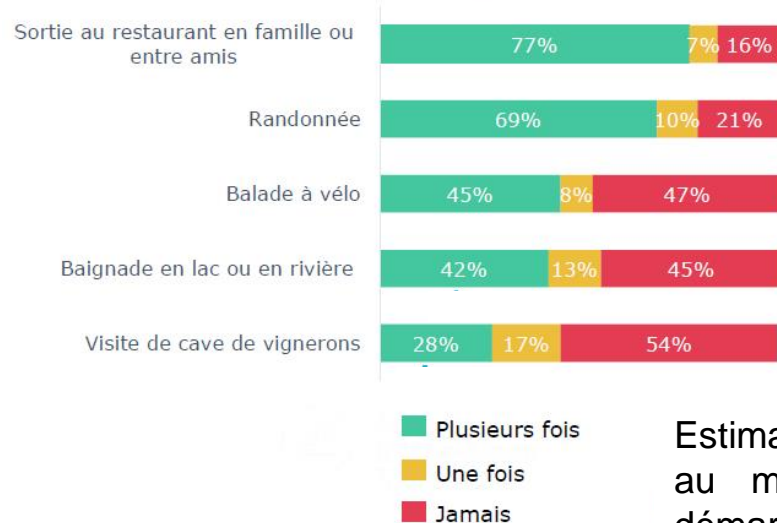
© M.Dupont/Auvergne-Rhône-Alpes Tourisme

Activités et visites effectuées en Ardèche

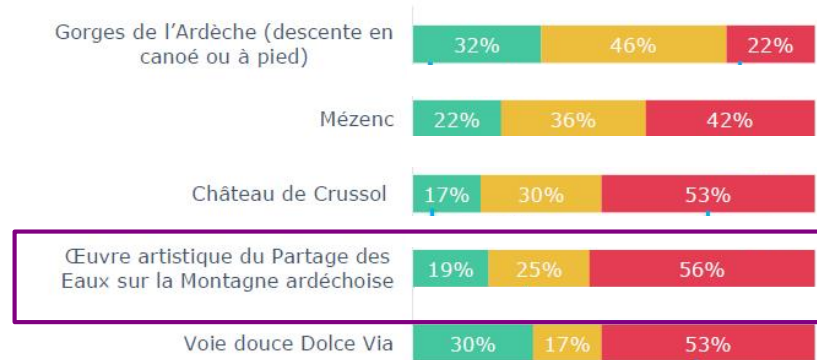
Les sites naturels plébiscités au cours des 12 derniers mois.

- La **sortie au restaurant** ainsi que la **randonnée** ont été les activités les plus pratiquées au cours des 12 derniers mois. La **baignade en lac / en rivière** ou la **visite de cave** ont surtout été pratiquées par les habitants du Sud de l'Ardèche.
- En termes de sites visités, les **Gorges de l'Ardèche** ont été fréquentées au moins une fois par près de 8 résidents sur 10 et **Mézenc** par près de 6 résidents sur 10. A faire découvrir : la randonnée / vélo sur la Dolce Via !

« Au cours des 12 derniers mois, à quelle fréquence avez-vous effectué les activités suivantes en Ardèche ? ».



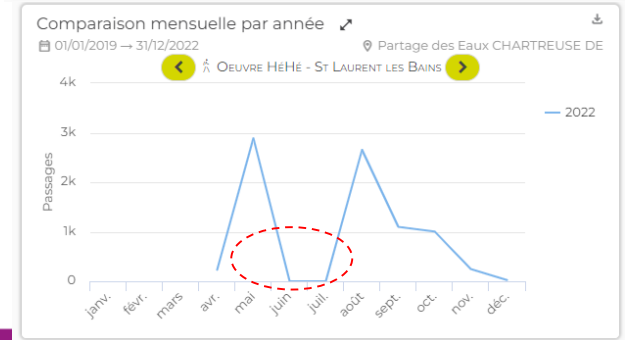
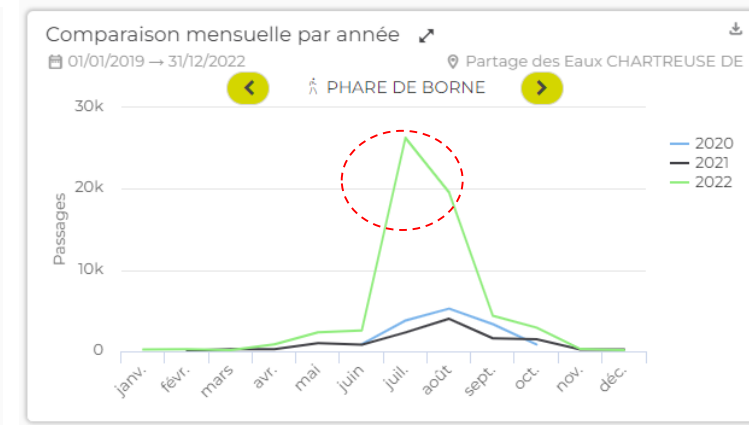
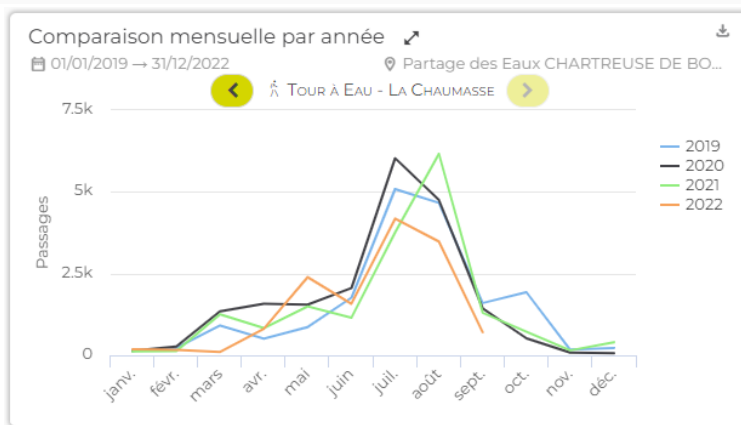
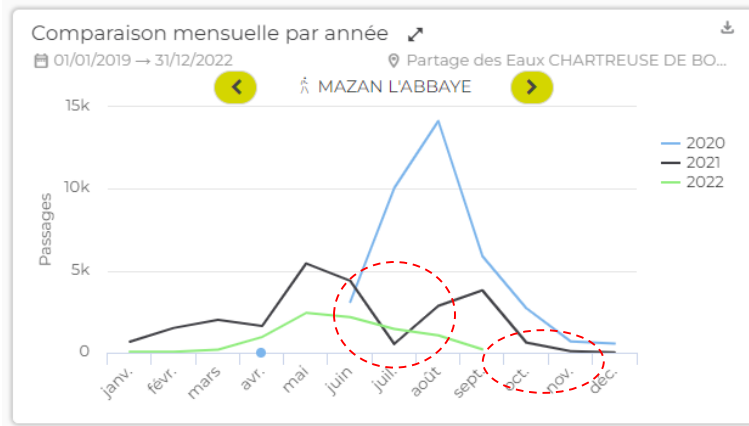
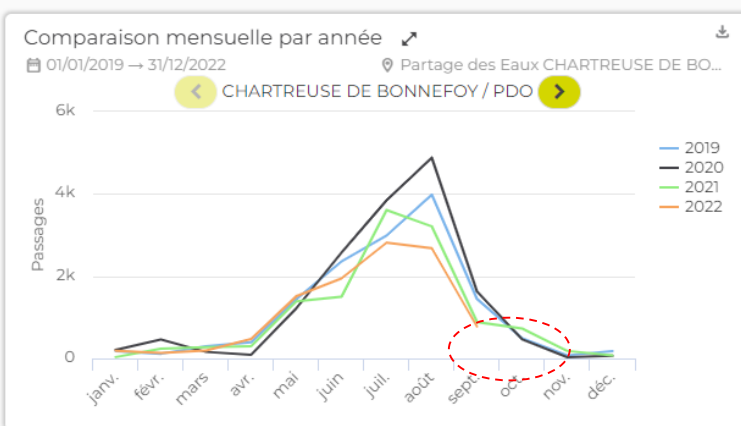
« Avez-vous déjà fréquenté ou visité les sites suivants ? ».



Estimation : 145 000 Ardéchois ont vu au moins une œuvre depuis le démarrage

Au moins une fois au cours de l'année écoulée
 Au moins une fois il y a plus d'un an
 Jamais

Estimation de la fréquentation et de l'impact économique



Les données issues des éco-compteurs s'avèrent difficilement exploitables car discontinues, avec des pics surestimés, des écarts incohérents d'une année sur l'autre....

Ex : juillet Abbaye de Mazan : 10 054 passages en 2020, 531 en 2021, 1450 en 2022

Ex : juillet Phare : 3 797 passages en 2020, 2 326 en 2021, 26 279 en 2022

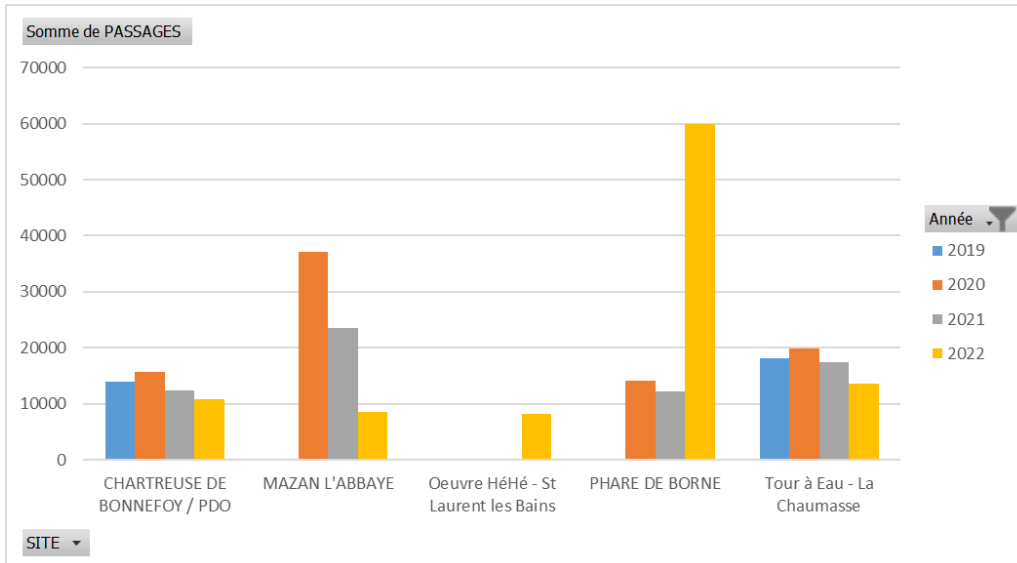
Ex : nouvelle œuvre Grotte de Cristal : aucune donnée juin et juillet 2022

Nb de jours sans donnée disponible

	2019	2020	2021	2022
CHARTREUSE DE BONNEFOY / PDO	0	0	0	61
MAZAN L'ABBAYE		166	0	69
Oeuvre Héhé - St Laurent les Bains				112
PHARE DE BORNE		239	47	0
Tour à Eau - La Chaumasse	0	0	0	61

Total du nombre de passages - données brutes

	2019	2020	2021	2022
CHARTREUSE DE BONNEFOY / PDO	13 936	15 632	12 418	10 725
MAZAN L'ABBAYE		37 152	23 578	8 535
Oeuvre Héhé - St Laurent les Bains				8 154
PHARE DE BORNE		14 100	12 225	59 923
Tour à Eau - La Chaumasse	18 107	19 817	17 492	13 616
Total général	32 043	86 701	65 713	100 953



Seules la Tour à Eau et la Chartreuse de Bonnefoy semblent avoir des données cohérentes d'une année sur l'autre. Cependant, l'année 2022 n'est pas complète, les données s'arrêtent fin septembre.

⇒ Un suivi régulier des données est nécessaire pour que les éco-compteurs puissent servir

⇒ Pas de comptage devant la vidéo 1020km à la Maison de site du Gerbier ni à l'Abbaye Notre Dame des Neiges

⇒ En l'état actuel des données des éco-compteurs, il est difficile de réaliser une estimation globale de la fréquentation du Parcours.

Partage des Eaux : environ 100 000 visiteurs par an pour 1M€ de retombées économiques locales.

L'impact net se définit comme les dépenses locales supplémentaires des touristes et excursionnistes directement engendrées par la présence des œuvres.

29 000 visiteurs ardéchois par an

Estimation à partir de la population ardéchoise, de l'enquête TCI sur les pratiques touristiques des Ardéchois dans leur département et du nombre d'années depuis l'inauguration.

97 000 visiteurs au total par an

Estimation à partir de l'enquête 'Partage des eaux' (part des visiteurs ardéchois et taux de revisite dans l'année).

63 000 touristes

Estimation à partir de l'enquête 'Partage des eaux' (part des visiteurs en séjour)

34 000 excursionnistes

Estimation à partir de l'enquête 'Partage des eaux' (part des visiteurs en excursion depuis leur domicile)

Dont 11 000 pour qui la visite d'une œuvre est la raison du séjour

Estimation à partir de l'enquête 'Partage des eaux' (visite d'une œuvre déclencheur de séjour 'tout à fait' ou 'c'est une des raisons de venue')

Dont 12 000 pour qui la visite d'une œuvre a été partiellement la raison du séjour

Dont 10 000 venus pour voir une œuvre

Estimation à partir de l'enquête 'Partage des eaux' (raison principale de venue)

Impact net consommation touristique
460 000€

Estimation à partir de l'enquête 'Partage des eaux' (département de séjour = Ardèche) et du panier moyen d'un touriste en 07 (Kantar 2021)

Impact net consommation touristique
201 000€

Impact net consommation touristique
350 000€

Estimation à partir du panier moyen d'un excursionniste en 07 (Adt/Altimax 2016)

Total impact net : 1 011 000€ sur une année

Retrouvez nos chiffres et étude sur le site pro :
observatoire.ardeche-guide.com