

A OÛT DANS LES GRANDES LIGNES

✓ **Août a tenu ses promesses**

Après les résultats en demi teinte enregistrés sur le printemps et le mois de juillet, l'activité touristique s'est sensiblement améliorée au cours du mois d'août. La croissance attendue en août 2007 suite aux bons résultats enregistrés sur le département ces deux dernières années, a bien été au rendez-vous. Ainsi **91% des professionnels du tourisme ardéchois font état d'un bon niveau de fréquentation pour le mois d'août qui vient de s'achever** soit le meilleur score depuis le début de la saison.

Par rapport à l'année dernière, les résultats sont à la hausse pour la moitié des professionnels. Tous les secteurs d'activité sont concernés par cette reprise de la croissance, à l'exception toutefois des hébergements collectifs et des sites touristiques qui évoluent, tout au plus, une stabilité des résultats.

Des hausses de fréquentation ont été perceptibles en grande partie sur la clientèle française en particulier celle en provenance du nord-ouest de la France. Du côté des étrangers, **on note surtout des progressions sur les marchés néerlandais et allemands.** Les Belges également ont été sensiblement plus nombreux, dans les secteurs de l'hôtellerie et des chambres d'hôtes principalement.

✓ **la météo et le calendrier du mois**

Les professionnels reconnaissent volontiers avoir bénéficié d'un coup de pouce de la météorologie pour expliquer les bons résultats du mois d'août. **Une météo maussade sur une grande partie de la France a semble-t-il encouragé les déplacements vers le sud du pays dont l'Ardèche a directement bénéficié.** Sur la deuxième quinzaine, les hébergements se sont souvent remplis au compte goutte en fonction de la météo. Par ailleurs, une relative fraîcheur des températures a, selon plusieurs professionnels, favorisé la fréquentation des restaurants et de certains sites touristiques fermés. Quelques hébergeurs, au premier rang desquels les gérants de camping, regrettent au contraire, que cette fraîcheur ait fini par perturber leur activité en incitant certains clients à écourter leur séjour.

Cette année encore, une rentrée précoce, dès le 27 août pour les écoles appliquant la semaine de 4 jours, a contribué à éroder la fréquentation aoûtienne sur la dernière semaine.

✓ **Une consommation touristique toujours modérée**

La faiblesse de la consommation touristique observée depuis le début de la saison a également été constatée auprès de la clientèle aoûtienne par les professionnels qui ont le sentiment que leurs clients, à cause d'un pouvoir d'achat affaibli, limitent véritablement leurs dépenses sur le lieu de vacances et vont à l'essentiel aux dépens des dépenses annexes (activités, boissons, glaces). La durée des séjours semble toujours revue à la baisse surtout dans le secteur du locatif pour les gîtes ruraux comme pour les hébergements collectifs alors qu'ailleurs elle semble relativement stable.

Repères sur la période *(données d'août 2006)*

En août, le département de l'Ardèche enregistre près de 5 millions de nuitées (1) ce qui représente 30% de la fréquentation touristique annuelle.

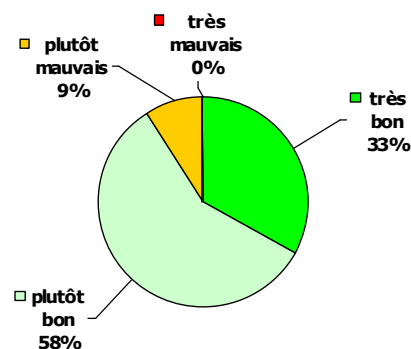
La fréquentation estivale se concentre sur la dernière semaine de juillet et les trois premières semaines d'août. En période de pointe, entre les deux premières semaines d'août, on compte jusqu'à 220 000 touristes sur le territoire. Passé le 20/08, le territoire se vide progressivement, pour retrouver sur la dernière semaine le niveau de fréquentation observé au printemps.

Provenance des clientèles en août (2):

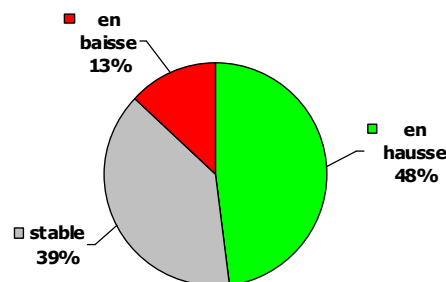
67% Français	4% Allemands
21% Néerlandais	2% Britanniques
5% Belges	1% Suisses

(1) flux touristiques en Ardèche (BET. F. Marchand)
 (2) clientèles des campings, hôtels et gîtes ruraux.

Comment jugez-vous le niveau de fréquentation de ce mois d'août 2007 ?



Par rapport à l'année dernière, comment jugez-vous l'évolution de la fréquentation de votre établissement en août ?



LES TENDANCES PAR SECTEUR D'ACTIVITE

	Niveau de fréquentation en août	Evolution de la fréquentation par rapport à août 2006	Prévision du niveau de fréquentation de septembre
Les hébergements			
Campings	Plutôt bon	=↗	Plutôt mauvais
Hôtellerie	Plutôt bon	=↗	Plutôt bon
Hébergements collectifs (<i>villages et centres de vacances, villages de gîtes, gîtes d'étape</i>)	Plutôt bon	=	Plutôt mauvais
Gîtes ruraux (en centrale de réservation GDF)	Très bon	↗	Plutôt bon
Chambres d'hôtes	Très bon	↗	Plutôt bon
Les autres activités de service			
Sites touristiques	Plutôt bon	=	Plutôt bon
OTSI	Plutôt bon	=↗	Plutôt bon
Ensemble des secteurs	Plutôt bon	=↗	Mitigé

↗ fréquentation supérieure =↗ fréq. stable voire supérieure ↘ fréq. inférieure =↘ fréq. stable voire inférieure

✓ L'hôtellerie de plein air

Malgré une météo capricieuse, les gérants de camping semblent assez satisfaits des résultats de ce mois août qu'ils jugent dans l'ensemble plutôt bons. 45% d'entre eux ont enregistré une hausse de fréquentation et 43% font état d'une fréquentation stable. Quelques hausses de fréquentation sont perceptibles parmi la clientèle française, du nord-ouest de la France surtout, tandis que du côté des étrangers on note une relative stabilité. Cette année encore, la consommation de produits ou services dans les campings reste très timide.

Si la météo ne s'améliore pas en septembre, 70% des professionnels de l'hôtellerie de plein air craignent une mauvaise arrière saison avec des baisses de fréquentation qui pourraient concerner les français comme les étrangers. Les gérants restent dans l'attente des prochaines réservations...

✓ L'hôtellerie/restauration

Les hôteliers affichent leur satisfaction en annonçant volontiers un très bon niveau de fréquentation pour le mois d'août. Ce dernier a confirmé la tendance observée depuis le début de la saison: la fréquentation évolue à la hausse par rapport à 2006, et cela grâce à une fréquentation française soutenue (surtout en provenance du sud-est) et à l'arrivée massive de Belges et dans une moindre mesure de Néerlandais.

Côté restaurant, la consommation est plutôt bonne. 40% des hôteliers notent une hausse de l'activité par rapport à août 2006.

Fort de ces premiers résultats, les hôteliers sont très optimistes pour la fin de saison.

✓ Les hébergements collectifs

Après un début de saison plutôt difficile, les responsables de structures d'hébergements collectifs retrouvent le sourire. Les résultats sont jugés dans l'ensemble plutôt bons en août même si la fréquentation est restée sensiblement stable par rapport à 2006. Sur place, la consommation est une nouvelle fois enregistrée à la baisse, les clients faisant très attention à leurs dépenses.

En septembre, la situation ne devrait pas s'arranger et les professionnels craignent de nouvelles baisses de fréquentation. Ils fondent beaucoup d'espoir sur la météo pour attirer la clientèle.

Les taux d'occupation des hébergements au cours des 5 semaines d'août (tous les hébergements confondus)

Taux	semaine 31	semaine 32	semaine 33	semaine 34	semaine 35
80 à 100%	83%	81%	73%	37%	12%
50 à 80%	10%	9%	18%	30%	26%
40 à 60%	1%	4%	6%	23%	13%
20 à 40%	3%	2%	1%	5%	17%
0 à 20%	4%	4%	3%	6%	33%
Total	100%	100%	100%	100%	100%

✓ Les gîtes ruraux

Selon la centrale de réservation des Gîtes de France Ardèche, les résultats sont jugés très bons pour les gîtes. La fréquentation sur la dernière semaine d'août s'est améliorée pour la 2ème année consécutive. Ainsi des taux d'occupation de 90 à 100% sont observés sur l'ensemble de la période. Seul bémol à ce bilan positif, on constate une tendance renforcée à la réservation de dernière minute et au courts séjours sur la fin du mois.

Les perspectives de l'arrière saison sont bonnes. La centrale prévoit une hausse de fréquentation essentiellement par la clientèle française à condition toutefois que la météo soit de la partie.

✓ Les chambres d'hôtes

Comme les hôteliers, les propriétaires de chambres d'hôtes ne cachent pas leur satisfaction au regard des résultats de cette saison 2007. Août a permis d'enregistrer une nouvelle hausse de fréquentation. Cette progression est essentiellement le fait de la clientèle française, en particulier celle en provenance de la région parisienne, tandis que la clientèle étrangère est jugée dans l'ensemble stable, à l'exception toutefois des Belges. Les propriétaires proposant une restauration à leurs clients ont également noté une amélioration de l'activité. Pour septembre, les résultats s'annoncent plutôt bons.

✓ Les sites touristiques

Les gérants de sites touristiques font le bilan d'un niveau de fréquentation dans l'ensemble plutôt bon pour ce mois d'août même si la fréquentation est souvent jugée stable par rapport à août 2006. Certains lieux de visite mettent en avant une météo peu favorable aux activités de plein air pour expliquer une hausse de fréquentation de leur établissement.

Pour l'heure, les professionnels sont optimistes pour la fin de la saison mais savent qu'une grande partie de la fréquentation dépendra directement de la météo.

✓ Les OTSI

Les agents d'accueil des offices de tourisme confirment ce bilan dans l'ensemble plutôt positif. Ainsi, dans les OTSI également le nombre de visiteurs a été revu à la hausse par rapport à l'année dernière. Au comptoir, des hausses de la clientèle française, du sud-est surtout, ont été enregistrées. Les étrangers étaient bien au rendez-vous et en particulier les Belges, en forte progression, ainsi que les Néerlandais.

Si les demandes d'activité se concentrent toujours autour de la randonnée, des villages de caractère et des festivités, des hausses significatives ont été enregistrées sur les châteaux, musées, les sports et loisirs nature à l'exception toutefois des sports liés à l'eau au premier rang desquels la baignade.

LES TENDANCES PAR TERRITOIRE

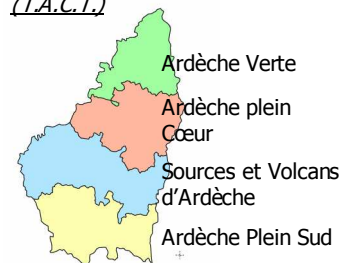
Les territoires	Niveau de fréquentation en août	Evolution de la fréquentation par rapport à août 2006	Prévision du niveau de fréquentation de septembre
Ardèche Verte	Plutôt bon	=	Plutôt bon
Ardèche Plein Coeur	Plutôt bon	↗	Plutôt mauvais
Sources et Volcans d'Ardèche	Plutôt bon	↗	Mitigé
Ardèche Plein Sud	Plutôt bon	=↗	Mitigé
TOTAL	Plutôt bon	=↗	Mitigé
Territoire du Parc Naturel Régional des Monts d'Ardèche	Plutôt bon	=↗	Plutôt mauvais

↗ fréquentation supérieure =↗ fréq. stable voire supérieure
↘ fréq. inférieure =↘ fréq. stable voire inférieure

Les bons résultats enregistrés sur le mois d'août ont concerné l'ensemble du département. Le niveau de fréquentation des équipements touristiques est jugé bon sur les quatre territoires d'accueil et de consommation touristiques (T.A.C.T.) ainsi que sur les zones de montagne du Parc des Monts d'Ardèche. A l'exception de l'Ardèche Verte, tous les territoires enregistrent des hausses de fréquentation par rapport à août 2006, avec des hausses plus sensibles sur les territoires de l'Ardèche Plein Coeur et des Sources et Volcans d'Ardèche.

En revanche, **pour ce qui concerne la fin de la saison touristique, les résultats s'annoncent beaucoup plus mitigés selon les territoires.** En Ardèche Plein et Coeur et les zones de montagne, les professionnels sont assez sceptiques sans doute à cause des mauvaises conditions météorologiques de ces dernières semaines tandis qu'au nord du département, sur l'Ardèche Verte, les professionnels sont plutôt confiants. En Ardèche méridionale, les avis sont pour l'instant très partagés.

Les 4 territoires d'accueil et de consommation touristiques (T.A.C.T.)



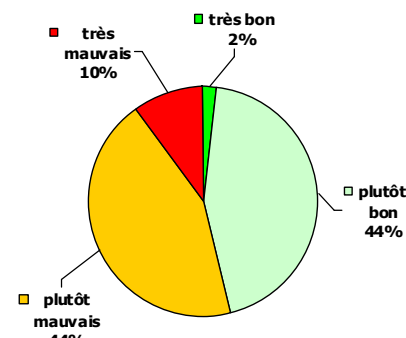
LES PREVISIONS POUR SEPTEMBRE 2007

✓ Des avis très partagés sur l'évolution possible de la fréquentation

Passé le grand rush de la période estivale, la fréquentation touristique ralentie progressivement début septembre et une autre clientèle prend la relève pour découvrir, en arrière saison, une Ardèche plus calme et sans doute plus authentique. Pour peu que la météo soit clémente, les week-ends occasionnent de nombreux courts séjours. Plusieurs événements sportifs ou culturels comme les traditionnelles Journées du Patrimoine sont très attendus car ils contribuent à attirer de nombreux clients sur tout le territoire pour une journée ou un séjour.

Compte tenu à la fois des résultats plutôt encourageants du mois d'août mais aussi des conditions météorologiques très aléatoires qui caractérisent cette saison 2007, **les professionnels ont des avis très divergents au sujet des perspectives de la fréquentation touristique sur l'arrière saison. Ainsi seulement 46% des professionnels envisagent de faire une bonne arrière saison, contre 67% l'année dernière.** Les gérants de camping ainsi que les responsables d'hébergements collectifs sont très pessimistes alors que dans les autres secteurs, les professionnels gardent l'espoir de clore cette saison sur une bonne note. Tout se jouera sur les réservations de dernière minute et de toute évidence la météo jouera un rôle déterminant.

Au vu des demandes d'information et des réservations actuelles, comment percevez-vous le niveau de fréquentation de septembre?



RÉCAPITULATIF DE LA SAISON 2007 (PRINTEMPS ET ÉTÉ)

	Début de saison	Juillet	Août	Niveau de fréq. sur la saison (avril à août)	Evolution par rapport à la saison 2006	Prévisions de septembre
Les hébergements						
Campings	↘	=↗	=↗	Plutôt bon	=↗	Plutôt mauvais
Hôtellerie	↗	=↗	=↗	Plutôt bon	=↗	Plutôt bon
Hébergements collectifs (villages et centres de vacances, villages de gîtes, gîtes d'étape)	=↘	=↘	=↗	Plutôt bon	=↗	Plutôt mauvais
Gîtes ruraux	↗	↘	↗	Plutôt bon	↗	Plutôt bon
Chambres d'hôtes	↗	=↗	↗	Plutôt bon	↗	Plutôt bon
Les autres activités de service						
Sites touristiques	=	=	=	Plutôt bon	=	Plutôt bon
OTSI	Mitigé	↗	=↗	Plutôt bon	↗	Plutôt bon
TOTAL	=↘	=	=↗	Plutôt bon	=↗	Mitigé

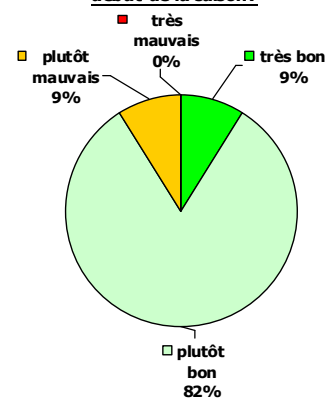
✓ Une saison touristique sauvée par la clientèle aoûtienne

En 2006, les bons résultats enregistrés sur la saison traduisaient le retour de la croissance touristique après plusieurs années de baisses récurrentes ce qui nous permettait d'envisager avec une certaine sérénité la saison touristique 2007. S'il est encore trop tôt pour dresser un bilan définitif de cette saison, car pour cela, il faudra attendre l'analyse des résultats définitifs des entreprises en fin d'année, pour l'heure, la tendance que nous pouvons faire ressortir de ce dernier sondage est celle d'**une saison globalement satisfaisante avec, dans l'ensemble, des niveaux de fréquentation plutôt bons, souvent soutenus par des résultats en légère hausse par rapport à l'année dernière.**

Les résultats auraient sûrement pu être meilleurs si plusieurs événements n'étaient pas venus perturber l'activité touristique tout au long de la saison. La météo tout d'abord, meilleure que dans la moitié nord du pays, elle est cependant restée assez décevante dans notre région sur toute la saison et surtout au printemps à cause des alternances de beau temps, de pluie ou de fraîcheur. Les élections présidentielle et législative ont contribué également à ralentir la fréquentation touristique printanière. Le calendrier scolaire freine toujours les départs sur la première semaine de juillet et pénalise la dernière d'août contribuant ainsi à concentrer la fréquentation estivale entre le 15/07 et le 20/08.

Finalement, cette saison aura été caractérisée par **une relative stabilité de la fréquentation française, sauf en août où elle progresse. Concernant les clientèles étrangères, on retiendra principalement la hausse des clientèles belge, néerlandaise et dans une moindre mesure des Suisses et des Allemands sur la période estivale uniquement.**

Comment jugez-vous le niveau de fréquentation de votre établissement depuis le début de la saison?



	Début de saison	Juillet	Août	Niveau de fréq. sur la saison (avril à août)	Evolution par rapport à la saison 2006	Prévisions de septembre
Les territoires						
Ardèche Verte	=↘	=	=	Plutôt bon	=↗	Plutôt bon
Ardèche Plein Coeur	↘	=↗	↗	Plutôt bon	=↗	Plutôt mauvais
Sources et Volcans d'Ardèche	=↘	↗	↗	Plutôt bon	↗	Plutôt mauvais
Ardèche Plein Sud	=↘	=	=↗	Plutôt bon	=↗	Mitigé
TOTAL	=↘	=	=↗	Plutôt bon	=↗	Mitigé
Territoire du Parc Naturel Régional des Monts d'Ardèche	↘	=↗	=↗	Plutôt bon	=↗	Plutôt mauvais