

## LE DEMARRAGE DE LA SAISON DANS LES GRANDES LIGNES

### ✓ Un début de saison un peu « décevant »

A la veille du rush estival, les professionnels du tourisme ne sont pas très enthousiastes. La reprise de la croissance touristique enregistrée en 2006 favorisée par un contexte économique porteur laissait pourtant présager un très bon début de saison 2007.

Seul le mois d'avril a confirmé cette tendance, car malheureusement, **plusieurs facteurs sont venus ensuite perturber la demande touristique (la météo, les élections..).** La fréquentation touristique s'est avérée au final être en deçà des espérances des professionnels. Les avis sont toutefois très partagés. Les gérants de camping sont, de loin, ceux qui affichent la plus grande déception. Dans les autres secteurs, les avis restent dans l'ensemble plutôt bons. Les résultats sont également contrastés selon les territoires. L'activité touristique a, semble-t-il, été davantage perturbée dans le nord que dans le sud du département.

**43% des professionnels annoncent une perte de fréquentation sur le printemps et un tiers à l'inverse annonce une hausse. La tendance est donc à un léger infléchissement par rapport à 2006**

**La clientèle française, tout d'abord, est jugée stable par rapport au printemps 2006** malgré une petite progression sur le mois d'avril. En revanche, sur le mois de juin, les français ont été beaucoup plus frileux.

**Du côté des étrangers, le constat est assez identique. Plutôt bonne en avril, la fréquentation est restée relativement stable voire s'est légèrement infléchi au cours des mois de mai et juin.** On ne note pas de variation notable sur la provenance des touristes étrangers. Ainsi, les néerlandais, les allemands, les belges, britanniques et suisses sont venus aussi nombreux qu'en 2006.

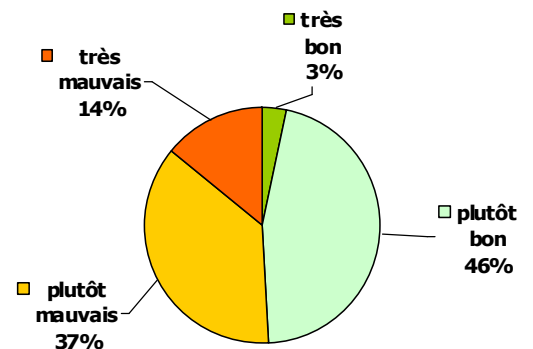
### ✓ L'activité touristique très perturbée par les élections et une météo capricieuse

Bénéficiant d'une météo très clémente au cours des vacances de printemps et du week-end de Pâques, le mois d'avril a été particulièrement privilégié.

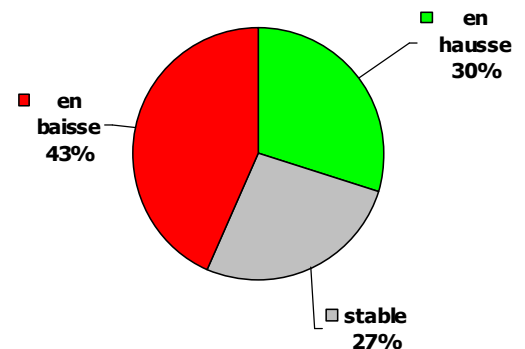
En mai et juin, l'activité touristique a été très fortement perturbée. **Les élections présidentielle et législative, tout d'abord, ont été à l'origine d'une forte mobilisation des français et ont, par voie de conséquence, fortement limité les départs des français sur quatre week-end** (22 avril et 05 mai pour les présidentielles - 10 et 17 juin pour les législatives). Ensuite **la météo n'a pas été favorable du tout. Elle s'est caractérisée sur toute la période par une alternance de beau temps et de pluie ou de fraîcheur et a donc peu encouragé les départs.** Nombre de professionnels craignent, dans ce contexte, une hausse des séjours à l'étranger vers des destinations plus ensoleillées et à bon marché lesquelles sont largement promues sur internet via des offres de dernière minute.

Dans ce contexte peu favorable et pour faire face à une forte concurrence, certains professionnels disent avoir malgré tout tiré leur épingle du jeu grâce à une bonne communication (guides touristiques, internet, etc.) et des efforts consentis sur l'amélioration de l'accueil et du rapport qualité/prix.

**Comment jugez-vous le niveau de fréquentation de ce début de saison 2007?**



**Par rapport à l'année dernière, comment jugez-vous l'évolution de la fréquentation de votre établissement sur le début de saison...**



### ✓ Une consommation touristique toujours frileuse

Du côté des offices de tourisme on constate une progression des demandes liées à la randonnée, les festivités, la baignade au dépend des activités marchandes.

**Confirmation cette année encore donc d'une tendance à la restriction des dépenses des touristes sur leur lieu de séjour.** En cause, selon les professionnels, la hausse du coût de la vie et un pouvoir d'achat limité des clients qui les contraignent à une gestion drastique des dépenses. Par ailleurs, une météo particulièrement fraîche ce printemps n'a pas favorisé les consommations annexes dans les hébergements, restaurants ou les bars (boissons, glaces...).

### ✓ La suppression du jour férié de Pentecôte préjudiciable au tourisme

**71% des professionnels interrogés avouent avoir observé une baisse de fréquentation sur le week-end de Pentecôte consécutif à la suppression, en 2005, du traditionnel jour de congé du lundi.** 51% estiment même que cette baisse est importante. C'est dans les secteurs de l'hébergement locatif comme l'hôtellerie de plein air et les gîtes ruraux que cet impact serait le plus significatif. A l'inverse pour les hôteliers et les propriétaires de chambres d'hôtes, autrement dit pour les produits plus orientés courts séjours, il n'y a pas eu d'impact significatif.

**Cette année, la fréquentation sur le week-end de Pentecôte est jugée stable, voire en légère baisse par rapport à 2006.**

# LES TENDANCES PAR SECTEURS D'ACTIVITE

	Niveau de fréquentation sur le printemps (04-05-06)	Evolution de la fréquentation par rapport à 2006				Prévisions de juillet
		avril	mai	juin	Cumul des 3 mois	
<b>Les hébergements</b>						
Campings	Plutôt mauvais	=	=	↘	↘	Plutôt bon
Hôtellerie	Plutôt bon	↗	=↗	=	↗	Plutôt bon
Hébergements collectifs	Plutôt bon	=↗	=↘	↘	=↘	Mitigé
Gîtes ruraux	Plutôt bon	↗	=	↘	↗	Plutôt mauvais
Chambres d'hôtes	Plutôt bon	↗	=↗	=	↗	Plutôt bon
<b>Les autres activités de service</b>						
Sites touristiques	Plutôt bon	↗	↗	=↘	=	Plutôt bon
OTSI	Plutôt bon	=	=	=↗	mitigé	Plutôt bon
<b>Ensemble des secteurs</b>	<b>Mitigé</b>	<b>=↗</b>	<b>=</b>	<b>↘</b>	<b>=↘</b>	<b>Plutôt bon</b>

↗ Fréq. Supérieure      =↗ fréq. Stable voire supérieure  
 ↘ Fréq. Inférieure      =↘ fréq. Stable voire inférieure

## ✓ L'hôtellerie de plein air

C'est un démarrage de saison plutôt décevant pour les gérants de camping. **A la fin juin, 49% d'entre eux font le bilan d'un niveau de fréquentation « plutôt mauvais » pour le printemps.** Si en avril, la tendance de la fréquentation était à la stabilité voire à une légère progression, mai est resté stable tandis que juin s'est soldé par un net ralentissement de l'activité. Aux dires des responsables, la météo est la première cause de ce recul de la fréquentation. Les clients moins nombreux dans les campings ont aussi moins dépensé au cours du séjour.

Au global, la fréquentation française est restée assez stable par rapport à l'année dernière tandis que la fréquentation étrangère a accusé un léger recul.

**Les perspectives de juillet sont en revanche meilleures** même si des difficultés persistent pour louer les 15 premiers jours surtout pour les emplacements nus. Si la météo retrouve ses normales saisonnières, les français comme les étrangers devraient être au rendez-vous.

## ✓ Les gîtes ruraux

**La fréquentation est également jugée plutôt bonne du côté des gîtes ruraux.** Une hausse de la fréquentation en avril a permis de compenser les pertes de juin largement imputables à la météo. Ainsi globalement, la fréquentation printannière reste, cette année encore, en progression pour la centrale de réservation et cela malgré des séjours qui tendent toujours à se raccourcir.

Les prévisions ne sont pas très bonnes en revanche, pour la suite de la saison. **Les réservations restent très discrètes sur la première quinzaine de juillet.**

## ✓ Les chambres d'hôtes

A l'instar de l'hôtellerie, **les propriétaires de chambres d'hôtes se disent très satisfaits de ce démarrage de saison dont les résultats sont en hausse par rapport à la même période en 2006.** La tendance était à la hausse de manière très nette en avril, un peu moins en mai. Dans un contexte de ralentissement de l'activité touristique, les hébergeurs observent seulement une stabilité de la fréquentation en juin.

**Les perspectives sont plutôt bonnes pour le mois de juillet,** même si pour certains, les réservations tardent à venir pour la première quinzaine.

## ✓ L'hôtellerie / restauration

**Les hôteliers ont observé un très bon démarrage de saison** surtout en avril ou la fréquentation était nettement en hausse. Cette progression a été perceptible essentiellement auprès de la clientèle française. Du côté de la restauration, les résultats sont restés relativement stables par rapport à 2006.

**Les hôteliers sont très confiants pour la suite de la saison** mais craignent toutefois que de nouveaux caprices de la météo ne viennent perturber les réservations de dernière minute en début d'été.

## ✓ Les sites touristiques

**Les gestionnaires de sites font état d'un début de saison plutôt bon malgré une stabilité du nombre de visiteurs par rapport au printemps 2006.** Profitant d'une météo très clémente, les sites ont vu leur fréquentation grimper de manière très nette sur le mois d'avril. Les français comme les étrangers sont venus plus nombreux. En mai, on note encore une légère progression de l'activité. En revanche, comme dans les hébergements, les clients se sont fait cruellement attendre au cours du mois de juin. **Les professionnels font preuve d'optimisme pour juillet** à condition que la météo ne joue pas de mauvais tours.

## ✓ Les hébergements collectifs

**Sur le printemps, l'activité est jugée plutôt bonne par les gérants d'hébergements collectifs** (villages et centres de vacances, gîtes d'étape). Sur le mois d'avril, l'activité affichait une timide progression qui a très vite laissé la place à un recul de fréquentation sur mai et juin. Concernant les prestations annexes, les gérants font également état d'une baisse de la consommation.

**Les avis des professionnels sont très partagés pour la suite de la saison.** Les plus pessimistes mettent en cause la date des vacances d'été très préjudiciable au départ des familles.

## ✓ Les OTSI

Comme la plus part des professionnels, excepté ceux de l'hôtellerie de plein air, **le personnel des offices de tourisme affiche une relative satisfaction à l'égard de ce début de saison,** même s'ils regrettent que des élections et une mauvaise météo ne soient venues perturber l'activité touristique en mai et juin.

Les agents d'accueil notent une hausse des demandes pour les festivals et les visites de villages. Les activités de pleine nature sont également plébiscitées comme la randonnée pédestre ou les activités VTT et le cyclotourisme. Sur les autres secteurs, les demandes restent stables.

**Dans les offices, on attend avec impatience le retour du soleil pour espérer un bon mois de juillet.**

## LES TENDANCES PAR TERRITOIRE (1)

Les territoires	Niveau de fréquentation sur le printemps (04-05-06)	Evolution de la fréquentation par rapport à 2005				Prévisions de juillet
		avril	mai	juin	Cumul des 3 mois	
Ardèche Verte	Plutôt mauvais	↗	⇒	=	⇒	Mitigé
Ardèche Plein Coeur	Plutôt mauvais	=	↘	↘	↘	Mitigé
Sources et Volcans d'Ardèche	Mitigé	=	↗	⇒	⇒	Plutôt bon
Ardèche Plein Sud	Mitigé	↗	=	⇒	⇒	Plutôt bon
Territoire du Parc Naturel Régional des Monts d'Ardèche	Plutôt mauvais	=	⇒	↘	↘	Plutôt bon

(1) L'analyse territoriale ne prend pas en compte les gîtes ruraux car les résultats fournis par la centrale de réservation des Gîtes de France concernent l'ensemble du département sans distinction de territoire. Cela peut expliquer quelques variations par rapport à la tendance globale sectorielle présentée en page 2.

**L'ensemble du territoire ardéchois fait état d'une tendance à la baisse d'activité sur le début de saison.**

**Le niveau de fréquentation est jugé dans l'ensemble « plutôt mauvais » dans la partie septentrionale du département** ainsi que sur le territoire du Parc Naturel des Monts d'Ardèche. Par rapport à l'année dernière, on observe un recul de la fréquentation, surtout lié aux clientèles étrangères, la fréquentation française restant stable. A la fin juin, les réservations tardant à venir, les avis des professionnels sont très partagés sur les perspectives du mois de juillet.

**Dans le sud du département, loin d'être meilleure, la situation est plus contrastée.** Les mauvais résultats de l'hôtellerie de plein air ont été semble-t-il en partie compensés par les bons résultats enregistrés dans les autres secteurs d'activité. Les clientèles étrangères ont fait, semble-t-il, quelque peu défaut alors que la fréquentation française est restée stable.

## LES PREVISIONS POUR JUILLET 2007

### ✓ Un début d'été qui s'annonce « moyen »

**Loin d'être au beau fixe, les perspectives de juillet s'annoncent dans l'ensemble plutôt bonnes, même si les professionnels restent sur la réserve.**

Après un démarrage de saison difficile, les professionnels de l'hôtellerie de plein air espèrent bien faire un bon mois de juillet. Pour eux, c'est sûr, les conditions météorologiques seront déterminantes. Dans les autres secteurs la fréquentation s'annonce également plutôt bonne.

Dores et déjà, il est clair qu'un démarrage tardif des vacances d'été risque fort, une nouvelle fois, de pénaliser l'activité touristique sur la première semaine de juillet. Et pour nombre d'hébergeurs, la seconde semaine est également bien loin d'être complète.

**En ce début de saison estivale, échaudés par une période printanière plutôt fraîche, les professionnels du tourisme restent confiants mais ils sont dans l'expectative.** Il est certain que cette année encore les ventes de dernières minutes seront déterminantes pour espérer assurer une bonne saison estivale et ainsi contrebalancer les résultats un peu décevants de l'avant saison.

Au vue des demandes d'information et des réservations actuelles, estimez-vous que la fréquentation de juillet sera...

