



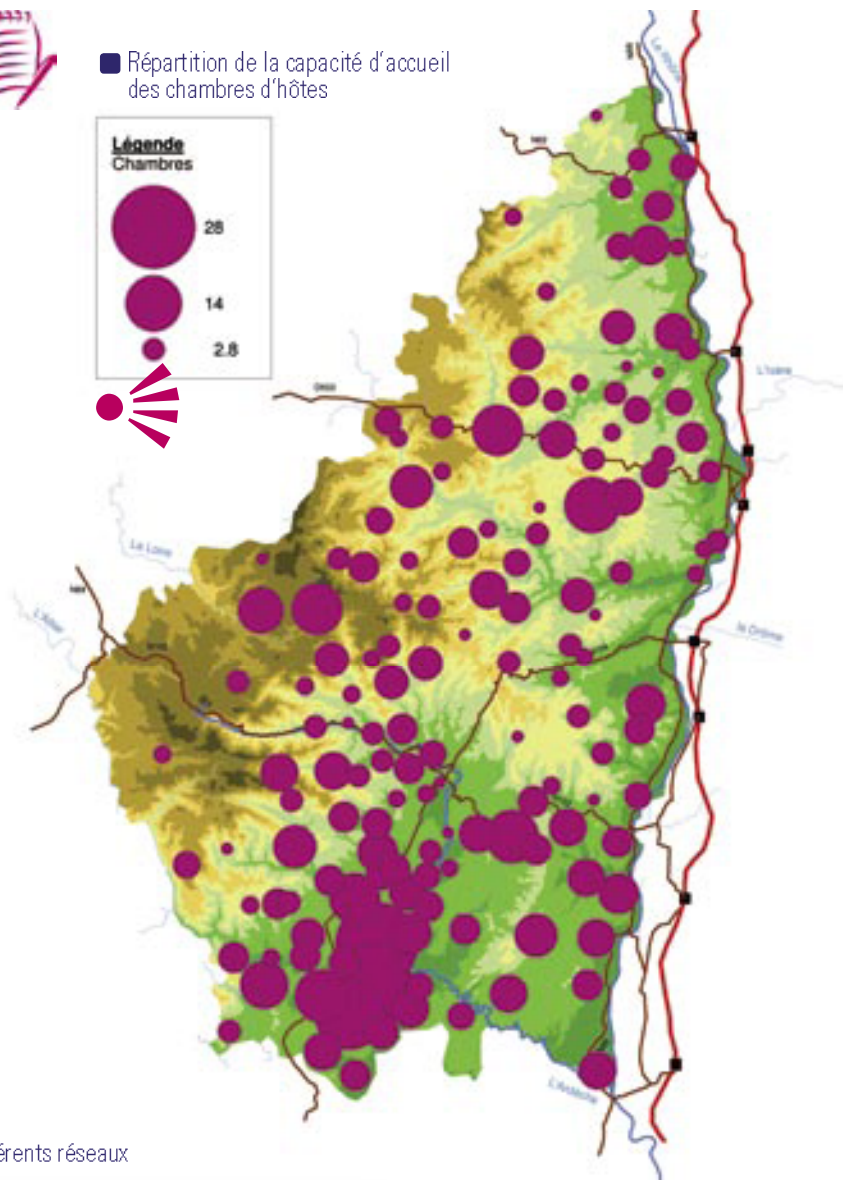
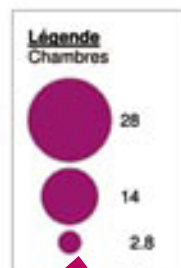
L'accueil chez l'habitant



Répartition de la capacité d'accueil des chambres d'hôtes

Les chambres d'hôtes

- Le département compte 228 propriétaires de chambres d'hôtes recensés à travers les réseaux Gîtes de France, Clévacances, Bienvenue à la ferme, Accueil Paysan, Rando Accueil ou encore Fleurs de Soleil
- Le parc est constitué de 720 chambres pour une capacité d'accueil globale de 1925 personnes
- On compte en moyenne 3 chambres d'hôtes par propriétaire
- 83% des chambres d'hôtes sont labellisées « Gîtes de France »
- 151 communes disposent d'au moins une chambre d'hôtes labellisée par l'un des six réseaux cités précédemment soit 45% des communes



Pour des informations sur les chambres d'hôtes labellisées Gîtes de France, Clévacances, Bienvenue à la Ferme, Accueil Paysan, Hando Accueil ou Fleurs de Soleil, voir le chapitre sur les marques et labels de qualité à la page 31.

Capacité d'accueil des chambres d'hôtes et affiliation aux différents réseaux

Réseau	Propriétaires	Chambres	Lits touristiques	en %
Ensemble	228	720	1925	100%
dont Gîtes de France	184	599	1606	83.4%
dont Clévacances	21	58	146	7.6%
dont Bienvenue à la Ferme	11	41	115	6.0%
dont Accueil Paysan	13	25	73	3.8%
dont Fleurs de Soleil	8	28	72	3.8%
dont Rando Accueil	2	10	28	1.5%

Capacité d'accueil des chambres d'hôtes selon le territoire

territoire	Propriétaires	Chambres	Lits touristiques	en %
Ardèche Verte	30	78	216	11.2%
Ardèche Plein Coeur	53	156	428	22.2%
Sources et volcans d'Ardèche	57	179	460	23.9%
Ardèche Plein Sud	88	307	821	42.6%
Total	228	720	1925	100%



Définition : sont considérées comme chambre d'hôtes des chambres meublées situées chez l'habitant en vue d'accueillir des touristes, à titre onéreux, pour une ou plusieurs nuitées, assorties de prestations notamment celle obligatoire du service du petit déjeuner. L'activité est limitée à un nombre de cinq chambres pour une capacité d'accueil maximale de quinze personnes. L'accueil est assuré par l'habitant. Chaque chambre d'hôte donne accès à une salle d'eau et à un WC. Elle doit être en conformité avec les réglementations en vigueur dans les domaines de l'hygiène, de la sécurité et de la salubrité. La location est assortie, au minimum, de la fourniture du linge de maison. La déclaration de location d'une ou plusieurs chambres d'hôtes doit être adressée au maire de la commune.

Les chambres d'hôtes «Gîtes de France»



- La marque Gîtes de France compte 599 chambres d'hôtes pour une capacité d'accueil globale de plus de 1 600 personnes
- 71% de l'offre est labellisée en 3 épis soit 10 points de plus qu'en 2004
- Depuis 2004 l'offre est donc montée en gamme par une progression des 3 épis aux dépens des 2 épis

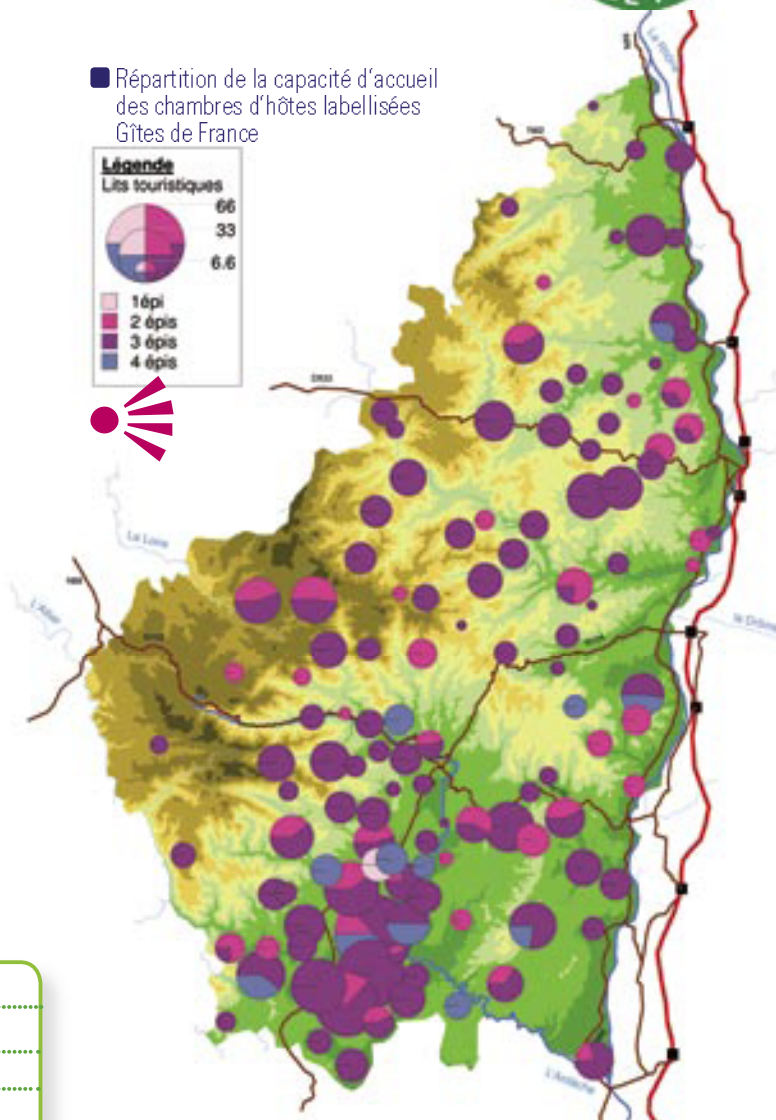
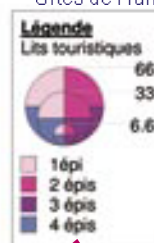


C'est une formule de chambre chez l'habitant dans la maison même du propriétaire ou exceptionnellement dans un bâtiment attenant.

Les chambres d'hôtes font l'objet d'un classement par épis (de 1 à 4 épis). La prestation est assurée à la nuitée et comprend l'hébergement pour la nuit et le service du petit déjeuner dans l'habitation du propriétaire ou dans une pièce aménagée spécialement à cet effet.



- Répartition de la capacité d'accueil des chambres d'hôtes labellisées Gîtes de France



- Capacité d'accueil des chambres d'hôtes « Gîtes de France » selon la catégorie

Catégorie	Chambres	Lits touristiques	En %
1 EPI	5	15	0.9%
2 EPIS	119	308	19.2%
3 EPIS	422	1145	71.3%
4 EPIS	53	138	8.6%
total	599	1606	100%

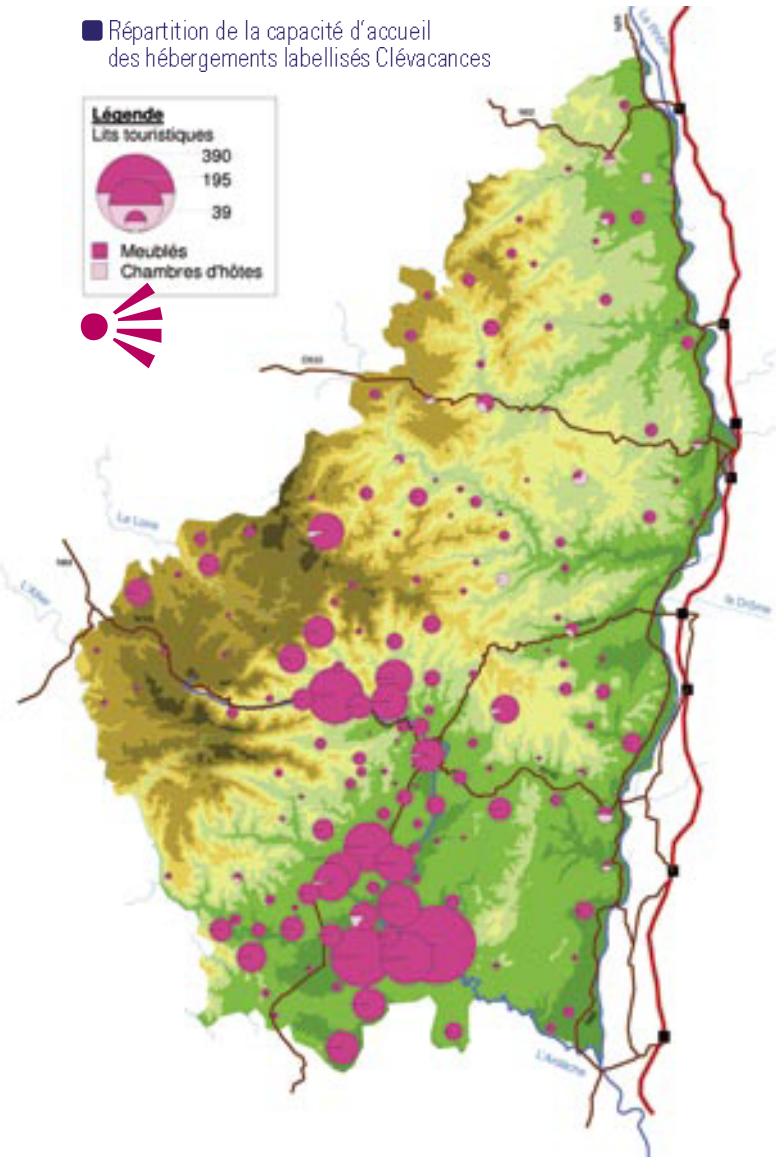
- Capacité d'accueil des chambres d'hôtes « Gîtes de France » selon le territoire et la catégorie

Territoire	CAT.	Chambres	Lits touristiques	en % du total	en % par TACT
Ardèche Verte	2 EPIS	8	24	1.5%	15.7%
	3 EPIS	42	122	7.6%	79.7%
	4 EPIS	3	7	0.4%	4.6%
Total		53	153	9.5%	100%
Ardèche Plein Coeur	2 EPIS	16	51	3.2%	15.5%
	3 EPIS	100	271	16.9%	82.1%
	4 EPIS	3	8	0.5%	2.4%
Total		119	330	20.5%	100%
Sources et volcans d'Ardèche	2 EPIS	52	124	7.7%	30.8%
	3 EPIS	96	255	15.9%	63.4%
	4 EPIS	9	23	1.4%	5.7%
Total		157	402	25.0%	100%
Ardèche Plein Sud	1 EPI	5	15	0.9%	2.1%
	2 EPIS	43	109	6.8%	15.1%
	3 EPIS	184	487	30.3%	68.0%
	4 EPIS	38	100	6.2%	13.9%
Total		270	721	44.9%	100%
Total		599	1606	100%	

Créée en 1995, la marque « Clévacances » est née du rapprochement de trois labels existants, Nidvacances en Bretagne, Meublé Confiance en Languedoc-Roussillon et Cléconfort sur les régions Aquitaine et Midi-Pyrénées. Clévacances est un label de qualité pour les gîtes, locations de vacances de type maison, appartement, studio, chalet, habitat de loisirs, résidence ainsi que des chambres d'hôtes à la mer. Grâce à ses 23 800 locations de vacances et 3 400 chambres labellisées réparties sur 89 départements et 22 régions de France, le réseau Clévacances France est aujourd'hui implanté sur la plupart des destinations touristiques: mer, montagne, campagne, ville et stations thermales.
(source: www.clevacances.com)

- En Ardèche, la marque Clévacances regroupe près de 900 meublés et 58 chambres d'hôtes pour une capacité d'accueil globale de plus de 4 600 personnes
- 161 communes disposent d'au moins un hébergement labellisé Clévacances soit 47% des communes du département
- Le territoire Ardèche Plein Sud concentre la moitié des hébergements labellisés Clévacances

■ Répartition de la capacité d'accueil des hébergements labellisés Clévacances



■ Capacité d'accueil des hébergements de la marque selon le type d'équipement

Type d'équipements	Equipements	Lits touristiques	en %
Meublés de tourisme	867	4472	96,8%
Chambres d'hôtes	58	146	3,2%
Total	925	4618	100%

■ Capacité d'accueil des hébergements de la marque selon le territoire

Territoire	Equipements	Lits touristiques	en %
Ardèche Verte	59	260	5,6%
Ardèche Plein Coeur	97	454	9,8%
Sources et volcans d'Ardèche	315	1501	32,5%
Ardèche Plein Sud	454	2403	52,0%
Total	925	4618	100%



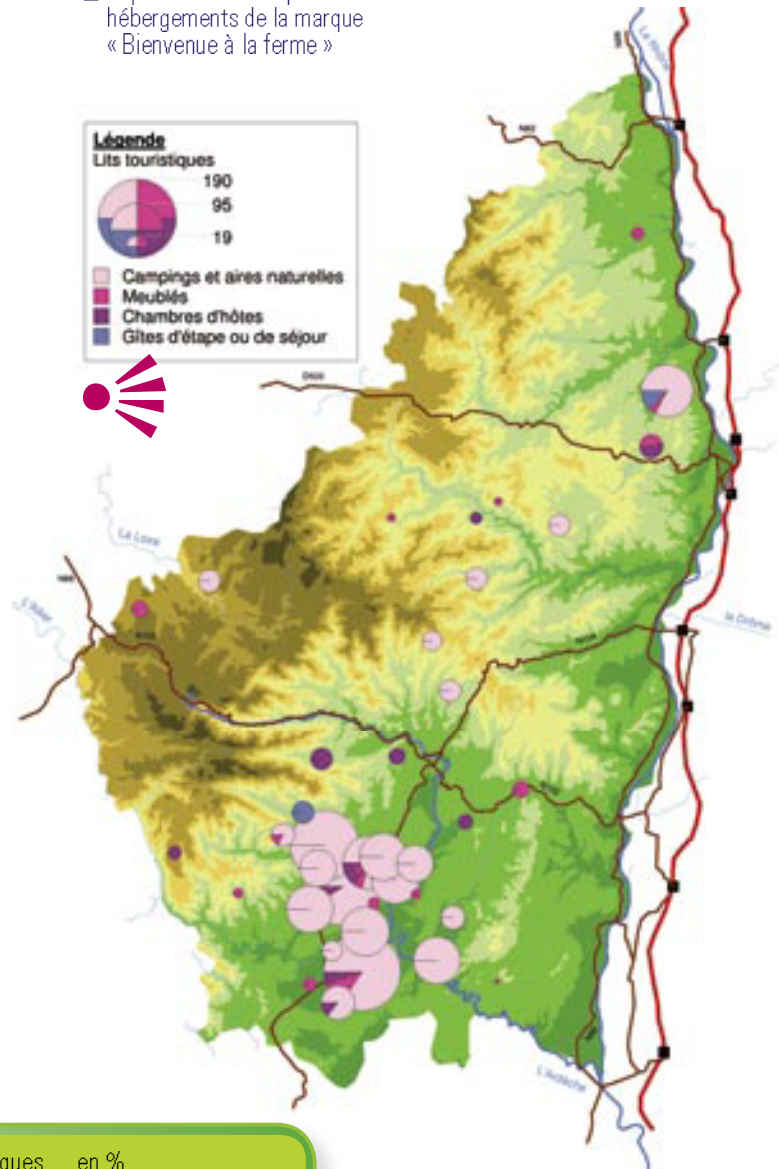
➔ Les hébergements de la marque « BIENVENUE À LA FERME »



Créée en 1988 par l'Assemblée Permanente des Chambres d'Agriculture (A.P.C.A.), la marque «Bienvenue à la Ferme» a pour vocation de promouvoir et développer l'accueil touristique au sein des exploitations agricoles françaises. Ce réseau constitué de plus de 5 500 agriculteurs adhérents gère plusieurs chartes de qualité pour garantir la qualité des services et produits proposés dans les domaines de la restauration, des loisirs et des hébergements.
(source: www.bienvenue-a-la-ferme.com)

- En Ardèche, 52 fermes font partie du réseau Bienvenue à la Ferme
- La marque compte 99 hébergements pour une capacité d'accueil globale de près de 1 600 personnes
- Les hébergements peuvent être un camping, une chambre d'hôtes, un gîte rural ou un gîte d'étape ou de séjour
- Le camping est la formule la plus développée au sein du réseau avec 28 fermes proposant cette prestation pour une capacité d'accueil équivalente à plus de 1 300 personnes
- 39 communes disposent d'au moins un hébergement appartenant au réseau Bienvenue à la ferme soit 12% des communes ardéchoises

■ Répartition de la capacité d'accueil des hébergements de la marque « Bienvenue à la ferme »



■ Capacité d'accueil et typologie des hébergements de la marque

Type d'équipement	Fermes (1)	Equipements	Lits touristiques	en %
Campings	28	28	1321	83.3%
Gîtes ruraux	17	28	117	7.4%
Chambres d'hôtes	11	41	115	7.3%
Gîtes d'étape ou de séjour	2	2	31	2.0%
Total	52	99	1584	100%

(1) La somme du nombre de fermes de la colonne est supérieure à 52 du fait que certaines fermes possèdent plusieurs types d'équipements.

■ Capacité d'accueil des hébergements de la marque selon le territoire

Territoire	Fermes	Equipements	Lits touristiques	En %
Ardèche Verte	2	5	100	6.3%
Ardèche Plein Coeur	6	11	77	4.9%
Sources et volcans d'Ardèche	9	24	125	7.9%
Ardèche Plein Sud	35	59	1282	80.9%
Total	52	99	1584	100%

➔ Les hébergements de la marque « ACCUEIL PAYSAN »



L'association Accueil Paysan est née en 1987, d'une volonté de paysans de la région Rhône-Alpes, de développer un accueil touristique et social prenant appui sur une activité agricole, respectueuse de l'homme et de son environnement, en vue d'un aménagement harmonieux du territoire. En 2008, ce réseau regroupe plus de 700 adhérents en France et 150 à l'étranger. Une charte garantit les principes éthiques du mouvement et notamment un confort des hébergements adapté à l'habitat local (gîtes, chambres d'hôtes, camping) ainsi que l'origine et la qualité des produits paysans proposés sur place dans le cadre de la table d'hôtes ou de l'auberge paysanne.

(Source: www.accueil-paysan.com)

- En Ardèche, 26 structures appartiennent au réseau Accueil Paysan

- La marque regroupe 52 hébergements pour une capacité d'accueil globale de 284 personnes

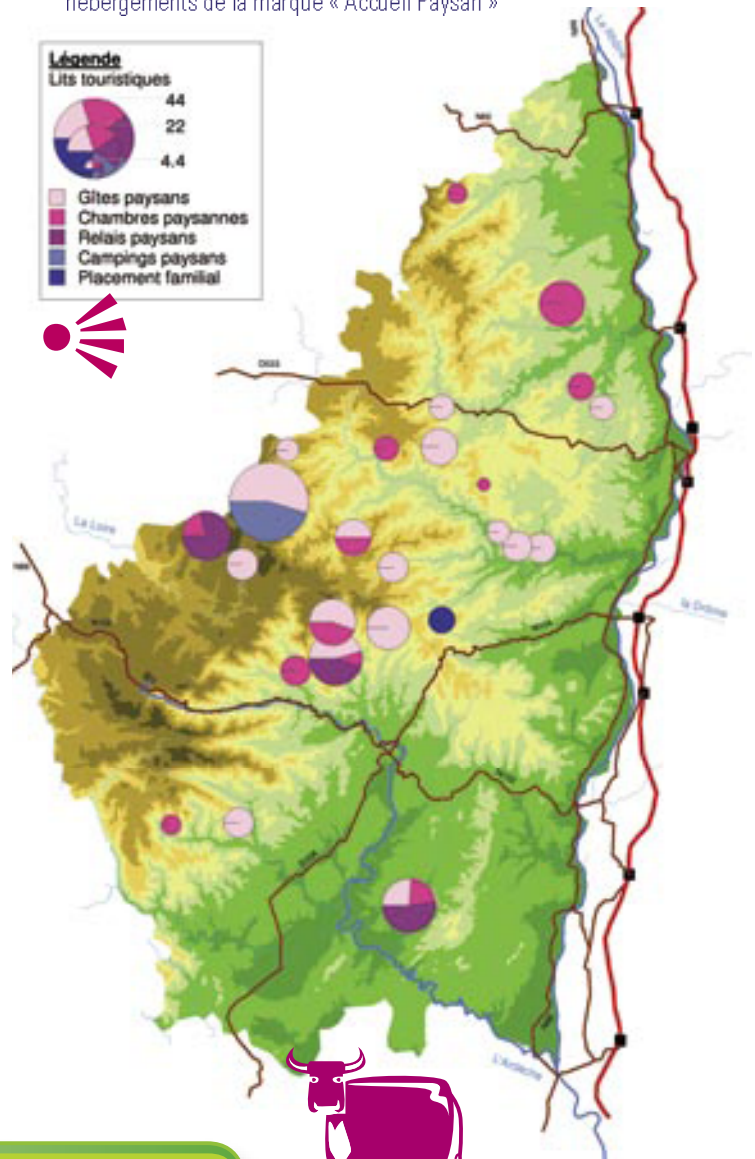
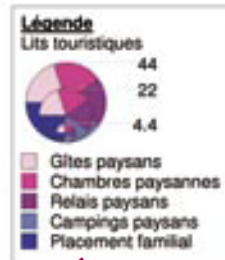
- Les hébergements proposés par le réseau ardéchois sont de type gîte paysan, chambre paysanne, relais paysan, camping paysan ainsi que du placement familial de vacances (accueil d'enfants).

- Formule la plus répandue en Ardèche, le gîte paysan est proposée par 16 propriétaires

- 25 communes disposent d'au moins un hébergement appartenant au réseau Accueil Paysan soit 7% des communes ardéchoises

- Les hébergements de la marque sont très regroupés sur le secteur de la montagne ardéchoise entre la haute vallée de l'Ardèche et la vallée de l'Eyrieux.

- Répartition de la capacité d'accueil des hébergements de la marque « Accueil Paysan »



- Capacité d'accueil et typologie des hébergements de la marque

Type d'équipement	Structures	Equipements	Lits touristiques	en %
Gîte paysan	16	22	147	51.8%
Chambre paysanne	13	25	73	25.7%
Relais paysan	3	3	37	13.0%
Camping paysan	1	1	20	7.0%
Placement familial de vacances	1	1	7	2.5%
Total	34	52	284	100%

- Capacité d'accueil des hébergements de la marque selon le territoire

Territoire	Structures	Equipements	Lits touristiques	En %
Ardèche Verte	4	10	28	9.9%
Ardèche Plein Coeur	14	20	122	43.0%
Sources et volcans d'Ardèche	11	16	99	34.9%
Ardèche Plein Sud	5	6	35	12.3%
Total	34	52	284	100%



Les hébergements de la marque « FLEURS DE SOLEIL »



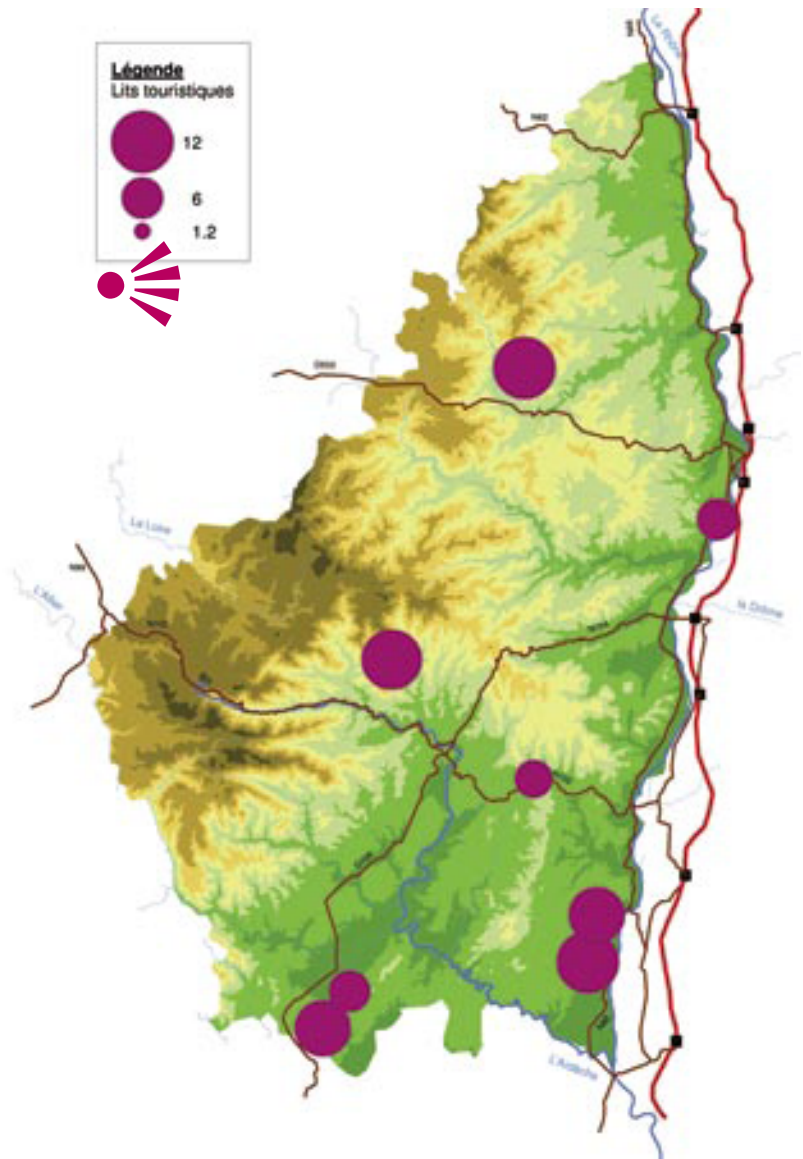
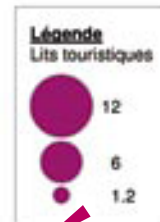
Fondée en 1997, l'Association « Les maisons d'amis en France » a créé la marque « Fleurs de Soleil » dans le but de promouvoir des chambres d'hôtes chez l'habitant dont la qualité est contrôlée par une Charte de Qualité. Cette dernière met particulièrement l'accent sur l'aspect qualitatif de l'hébergement et la qualité de l'accueil. La prestation de l'hébergement est accompagnée du service du petit-déjeuner et éventuellement de la table d'hôtes le soir.

(source: www.fleursdesoleil.fr)

- Le département compte 8 propriétaires adhérents au réseau Fleurs de soleil

- Le parc labellisé est constitué de 28 chambres et peut accueillir 72 personnes

■ Répartition de la capacité d'accueil des hébergements de la marque « Fleurs de Soleil »



■ Capacité d'accueil des hébergements labellisés « Fleurs de Soleil » selon le territoire

TACT	Structures	Lits touristiques	En %
Ardèche Verte	0	0	0%
Ardèche Plein Cœur	2	18	25.0%
Sources et volcans d'Ardèche	2	16	22.2%
Ardèche Plein Sud	4	38	52.8%
Total	8	72	100%

➔ Les hébergements de la marque « RANDO ACCUEIL »



La marque « Rando Accueil » créée en 2000 par la Confédération RANDO ACCUEIL (ex-association Grand Accueil qui portait la marque Rando Plume depuis 1993) promeut près de 300 hébergements adaptés à l'accueil des randonneurs quel que soit le mode de déplacement (à pied, à cheval, à vélo, en raquette, etc.). Les établissements sont le plus souvent situés à proximité d'itinéraires de randonnée ou de sites liés à une pratique sportive. Une charte garantit la qualité des prestations en mettant l'accent sur l'accueil chaleureux, la convivialité et la disponibilité de l'hôte, des propositions de prestations et de services adaptés aux loisirs nature comme par exemple un espace d'information (itinéraires, guides, cartes), des paniers pique-nique, un local technique pour le matériel, etc. En fonction des types d'hébergement, les structures labellisées appartiennent à l'une des quatre enseignes :

Rando Gîte (meublés), Rando Plume (chambres d'hôtes), Rand'Hôtel et Rando Toile (camping).
(source: www.rando-accueil.com)

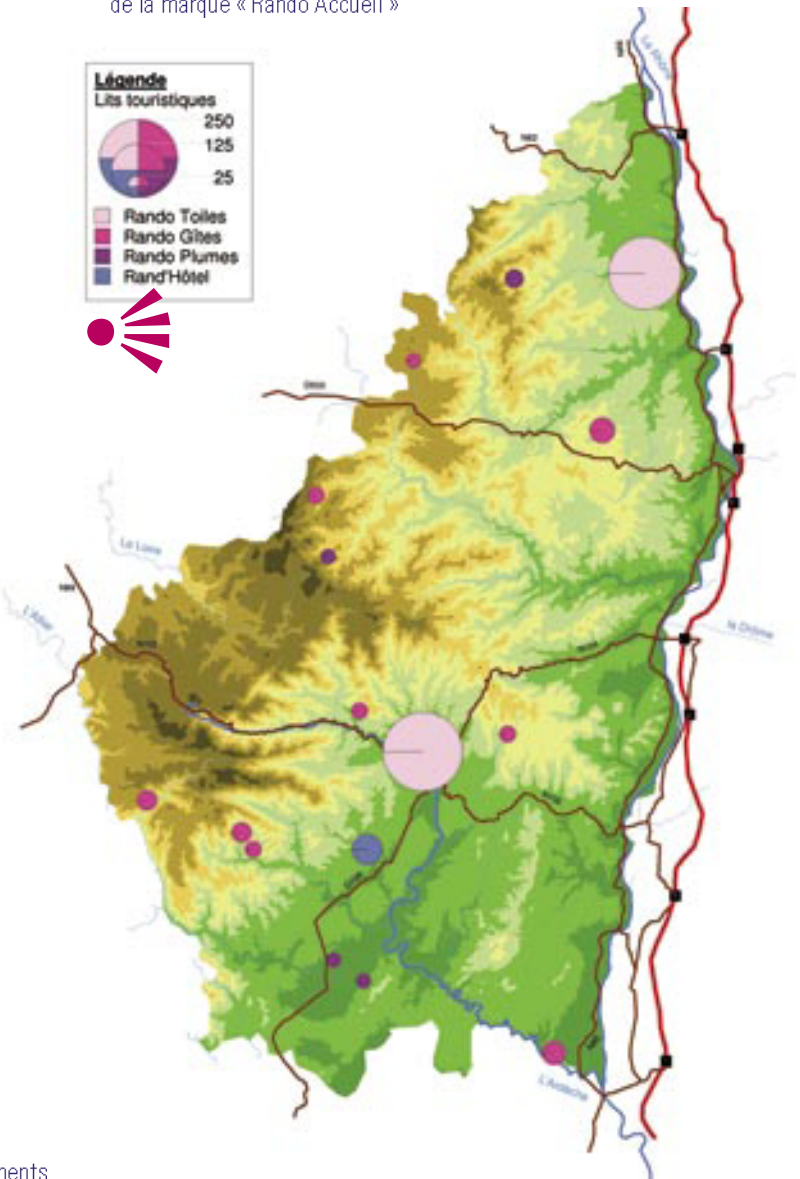
■ Le département compte 16 structures adhérentes au réseau Rando Accueil

■ Le parc labellisé est constitué de 9 Rando Gîtes, 4 Rando Plumes, 2 Rando Toiles et d'un Rand'Hôtel

■ La capacité d'accueil globale est de 762 personnes

■ 16 communes disposent d'au moins un hébergement marqué Rando Accueil soit 5% des communes ardéchoises

■ Répartition de la capacité d'accueil des hébergements de la marque « Rando Accueil »



■ Capacité d'accueil des structures labellisées selon le type d'équipements

Type d'équipements	Equipements	Lits touristiques	En %
Rand' Hôtel	1	47	6%
Rando Gîte	9	194	25%
Rando Plume	4	62	8%
Rando toile	2	459	60%
Total	16	762	100%

■ Capacité d'accueil des structures labellisées selon le territoire

Territoires	Equipements	Lits touristiques	En %
Ardèche Verte	3	244	32%
Ardèche Plein Coeur	3	65	9%
Sources et volcans d'Ardèche	4	306	40%
Ardèche Plein Sud	6	147	19%
Total	16	762	100%