

BILAN TOURISTIQUE 2003



© cdt 07



© J.M. Demars



© G. Proust



© B. Auboiron

CONTEXTE ÉCONOMIQUE ET TOURISTIQUE
FRÉQUENTATION TOURISTIQUE GLOBALE
FRÉQUENTATION PAR SECTEURS D'ACTIVITÉ

SYNTHESE

LES REPERES :

Le contexte international :

- Un recul historique de la fréquentation mondiale de 1,2 % par rapport à 2002 lié au contexte économique, sanitaire, géopolitique
- Une baisse forte de la fréquentation des étrangers en France (de 77 millions d'arrivées à 75 millions soit - 2,6%)

Le ralentissement économique notamment en Europe occidentale et dans les pays de la zone Euro, le cours élevé de l'Euro face aux autres monnaies, la météo caniculaire sur la France et exceptionnellement clémente sur le nord de l'Europe n'ont pas constitué des facteurs très favorables pour la fréquentation de l'hexagone en général et pour les destinations méridionales en particulier.

Le comportement des français :

A l'inverse de la fréquentation étrangère, les déplacements « intérieurs » des français sont en progression (Taux de départ supérieur à ceux de 2002) mais avec ... :

- Des courts séjours (< 3 nuits) qui progressent (+2,3 %) avec hausse de la durée moyenne de séjours mais qui profitent plus aux séjours « famille/amis » (essentiellement non marchands) qu'aux séjours Vacances /loisirs (essentiellement marchands)
- Des longs séjours qui s'effritent (-1,9 %), avec raccourcissement de la durée moyenne de séjours, et une baisse encore plus sensible sur les séjours Vacances/loisirs.

...conséquences : les nuitées sont stables en hébergements non marchands et en régression (-2,6%) en hébergements marchands.

A RETENIR :

Le tableau de bord de la fréquentation touristique ardèchoise :

100 000 Lits marchands + 160 000 Lits non marchands = 260 000 Lits touristiques

16,7 millions de nuitées en ARDECHE en baisse de 2,4 % ...

Et ... pour mémoire : Chiffre d'affaires touristique estimé : 600 millions d'Euros

	Tx Occup. 2003	Visiteurs 2003	Nuitées 2003	Evolution 2003/02	Evolution Clientèles
Fréquentation globale (1)			16 700 000	-2,4%	
Freq. Héberg. Marchands					
HPA (2)	33,0%		2 900 000	-1,8%	NL= -16,2%
Hôtellerie (2)	42,7%		502 000	-5,9%	B= -2,2%
Villages de Vacances (2)	44,0%		484 000	0,0%	
Meublés Gîtes de France (3)	39,0%		198 000	-6,0%	CH= +44%
Freq. Sites Payants (4)		1 150 000		-7%	

(1) Source Méthode des flux

(2) Source INSEE

(3) Source Réservation Gîtes de France

(4) Source CDT (base 106 sites répondants)

Définition :

Taux d'occupation : nombre de chambres (ou emplit) / nombre de chambres (ou emplit) disponibles

Nuitées : 1 nuit passée par personne -

Exemple : 1 séjours de 7 jours avec une famille de 4 personnes = 28 nuitées

Avec 16,7 millions de nuitées (en recul de 2,4%) l'année 2003 fut une année particulière et atypique en matière de fréquentation touristique :

- Elle marque le premier accroc dans la progression de fréquentation observée depuis 2001 (instauration de la méthode des flux) et de façon plus générale dans la courbe ascendante et continue pressentie depuis la fin des années 90 en Ardèche.

- Elle est scindée en 2 périodes extrêmement distinctes : une progression d'avril jusqu'à la mi juillet avec une fréquentation de début de saison remarquable (notamment en mai), une cassure à partir de la deuxième quinzaine de juillet et une forte baisse de fréquentation par la suite. La canicule semble avoir provoqué une cassure et un véritable inversement de tendance.
Simple éphémère conjoncturel ou recul plus structurel ?

D'autres tendances lourdes émergent :

- Une période de hors saison (novembre - mars) qui voit sa fréquentation encore fortement diminuer.
Il apparaît à l'évidence que l'Ardèche n'est pas structurellement « armée » pour lutter contre les destinations neige et/ou soleil (chic ou discount) et ne dispose que d'une fréquentation « à la marge » sur ces périodes.
- L'Ardèche destination fortement prisée dès le printemps (avril - juin) enregistrant un véritable succès de fréquentation en 2003, à même de contrebalancer quantitativement les mauvais résultats du mois d'août. Plus que jamais la saison touristique « naturelle » de l'Ardèche s'étale sur 7 mois d'Avril à Octobre - égratignant l'image d'Epinal d'une saison touristique limitée à Juillet/Août -, et manifestement l'Ardèche confirme son positionnement de destination de début de saison.

APPROCHE MARCHES :

	HPA		Hôtellerie		Gîtes de F.	
	2003	Ev. 2003/02	2003	Ev. 2003/02	2003	Ev. 2003/02
Français	63,9%	2,0%	72,7%	-14,9%	82,4%	-6,8%
Etrangers	36,1%	-7,9%	27,3%	30,5%	17,6%	
Détails étrangers						
NL	54,3%	-16,2%	9,5%	23,9%	8,0%	-19,9%
B + Lux	17,2%	0,3%	31,1%	-2,2%	50,6%	-1,2%
D	16,1%	10,2%	15,4%	70,6%	7,4%	-48,2%
GB	4,4%	2,5%	13,2%	64,6%	12,5%	-7,8%
DN	3,9%	33,4%	1,5%			
CH	2,8%	0,9%	13,2%	32,1%	6,8%	44,0%

Si de façon globale français et étrangers sont venus moins nombreux en Ardèche quelques tendances fortes se révèlent :

- La clientèle française s'est fait très discrète en hôtellerie et inversement est en net regain sur l'Hôtellerie de Plein Air.
- Les marchés étrangers leaders sur les différents secteurs d'activités ont fortement marqué le pas : - L'hôtellerie de plein air a fortement souffert du déficit de clientèle hollandaise ; l'hôtellerie a vu une fréquentation belge en recul net ; le locatif Gîtes de France a vu globalement la fréquentation de la clientèle étrangère fortement baisser, hormis la clientèle suisse révélée sur des courts et moyens séjours de proximité.
- Les marchés prioritaires identifiés et travaillés par le CDT (Allemagne et Royaume Uni) ont connu des progressions conséquentes sur l'hôtellerie et l'hôtellerie de Plein Air. La clientèle suisse a réalisé une percée intéressante sur le locatif, et les danois occupent désormais une place consolidée au sein des clientèles étrangères qui comptent, notamment en début de saison.

APPROCHE CONSOMMATION :

Enfin, les professionnels notent une baisse des dépenses des touristes, tout particulièrement chez les Français. Les restaurants en premier lieu, en ont fait les frais, mais plus généralement tous les hébergements proposant des prestations annexes. La multiplication des séjours des Français sur le début de la saison, fortement encouragée par la réduction du temps de travail, et une meilleure maîtrise de l'Euro ont sans doute beaucoup contribué à cette baisse de la consommation.

SOMMAIRE

Synthèse	3
Sommaire	5
<u>Partie 1-Le contexte économique et touristique en 2003</u>	<u>7</u>
I- Le contexte à l'international	7
II-La situation en France	7
III-Les calendriers des vacances scolaires et jours fériés.....	10
IV-La météo de la saison touristique.....	11
<u>Partie 2-La fréquentation touristique en Ardèche</u>	<u>15</u>
I-Les nuitées touristiques en Ardèche	15
II-Les flux touristiques mensuels	17
III-Les flux touristiques au fil des saisons	18
IV-Les flux touristiques au cours des vacances scolaires	19
V-Les flux touristiques lors des week-ends prolongés.....	20
VI-Les flux selon les jours de la semaine.....	20
VII-Evolution des flux entre 2002 et 2003.....	21
<u>Partie 3 : la fréquentation par secteur d'activité</u>	<u>23</u>
I-Le parc d'hébergements touristiques	23
II-La fréquentation des terrains de camping-caravaning	25
III-La fréquentation des hôtels classés	30
IV-La fréquentation des hébergements collectifs.....	35
V-La fréquentation des gîtes ruraux labellisés Gîtes de France.....	38
VI-La fréquentation des lieux de visite	43
VII-Les demandes d'information dans les OTSI.....	45
ANNEXES	47

PARTIE 1 : LE CONTEXTE ECONOMIQUE ET TOURISTIQUE EN 2003

I- Le contexte à l'international¹

→ le tourisme mondial marqué par une baisse historique en 2003

Fortement affecté par des événements géopolitiques, sanitaires ou économiques, 2003 aura été une nouvelle année difficile pour le tourisme international qui enregistre une fréquentation en recul de 1,2% par rapport à 2002. Cela constitue la baisse la plus importante enregistrée ces dernières années.

Des événements majeurs tels que le conflit en Irak et l'épidémie de SRAS dans les pays asiatiques ont partout réduit les voyages internationaux. La situation s'est améliorée sur le second semestre, mais la reprise n'a pas été suffisante pour donner des résultats positifs. Toutefois, dans un tel contexte, l'Organisation Mondiale du Tourisme considère que le ralentissement a été limité grâce au besoin incompressible de voyages et de loisirs qui caractérise les consommateurs de la société post-industrielle.

→ Des résultats très contrastés selon les régions du globe

L'Asie et le Pacifique sont les grands perdants avec une fréquentation en recul de 9% du fait essentiellement de l'épidémie. Subissant les effets conjugués de la faiblesse de l'économie (certains pays européens sont entrés en récession ou l'ont frôlé) et de la force de l'euro face aux autres monnaies, l'Europe occidentale enregistre également un recul important de 3%. Enfin, en raison d'une situation économique défavorable et de la persistance de l'inquiétude sur la sécurité après les attentats du 11 septembre 2001, le continent américain a lui aussi été touché par un ralentissement qui atteint 2%.

A l'opposé, d'autres régions du monde ont bien tiré leur épingle du jeu, soit grâce à la reprise économique comme pour les caraïbes, en Amérique centrale ou du sud, soit grâce à une politique de développement du tourisme soutenu au Moyen-Orient (+10%) ou en Afrique (+5%)

Selon les spécialistes, on peut s'attendre en 2004, à une évolution favorable du tourisme mondial en raison des signes de reprise économique aux Etats-Unis, au Japon et en Europe Occidentale. Une accalmie dans les conflits géopolitiques devrait également favoriser les voyages internationaux.

II- La situation en France

→ Net recul de la fréquentation étrangère en 2003

Fortement fragilisée par une conjoncture internationale défavorable, le tourisme en France a dû, en plus, faire face à un contexte national difficile avec le ralentissement de la croissance économique, les mouvements sociaux répétés dont la grève des intermittents du

¹ Source : Organisation Mondiale du Tourisme

spectacle qui ont entraîné de nombreuses annulations de festivals, la canicule ou encore les incendies à répétition dans le sud du pays.

La France a enregistré tout d'abord un fort recul de la fréquentation étrangère qui est passée de 77 à 75 millions d'arrivées soit 2,6% de moins qu'en 2002. Cette baisse s'explique surtout par une défection des clientèles longs courriers (Amériques, Asie/Océanie) mais également un léger recul sur les clientèles européennes (à noter que deux destinations voisines et concurrentes de la France, l'Espagne et l'Italie ont noté le même ralentissement de la fréquentation étrangère). La clientèle ne faisant pas partie de l'Union monétaire européenne a sans doute été pénalisée par la forte élévation du cours de l'Euro qui entraîne un renchérissement du prix des vacances en France. Quant aux touristes de la zone Euro, ils ont probablement moins bougé en raison du contexte économique difficile. La tendance générale est que les touristes étrangers sont venus moins souvent, moins longtemps et ont dépensé moins.

Les principales clientèles étrangères dans les hôtels et campings en France
Evolution des nuitées entre 2002 et 2003

Américains.....	-27%
Japonais.....	-16%
Clientèles européennes	-7,8%
Allemagne	-14%
Pays-Bas.....	-11%
Royaume-Uni	-9%
Italie.....	-8%

En revanche, phénomène qui se renforce depuis deux ans, les français se sont davantage déplacés à l'intérieur de l'hexagone compensant ainsi le manque à gagner dû à la baisse des étrangers.

➔ **Des situations contrastées dans les campings et les hôtels selon les régions françaises**

Globalement en 2003, la fréquentation dans l'hôtellerie et l'hôtellerie de plein air était en baisse pour les français comme pour les étrangers d'après les enquêtes de fréquentation camping et hôtellerie de l'INSEE. Toutefois, les résultats sont très contrastés selon les régions. Ainsi, la région Aquitaine particulièrement touchée par la pollution du Prestige du 19/11/2002, est la plus sinistrée (-9,5% de nuitées) devant PACA (-6,7%) et l'Ile-de-France (-6,4%). En plus d'avoir souffert de la chaleur, ces régions ont été pénalisées par l'absence notable des étrangers.

Profitant d'une météo clémente des plages du littoral nord-ouest du pays, les régions septentrionales du pays ont constaté un afflux de touristes comme la Bretagne (+10%), la Haute-normandie (+9%), la Picardie (+6%), la Basse-Normandie (+5%) ou encore les Pays de la Loire (+6%). (NB : +0,6% de nuitées en Rhône-Alpes)

➔ **Des indicateurs économiques revus à la baisse**

En 2003, les agences de voyage ont enregistré une baisse de leur chiffre d'affaires, pour la billetterie (-1,5%) comme pour la revente de voyages à forfait (-2%).

A l'exception de la circulation routière qui enregistre une légère progression (+1,2%), le trafic des voyageurs a nettement ralenti cette année que ce soit sur le réseau SNCF (-1,9%) ou le trafic aérien de l'intérieur (-5%). A noter que si les vols à l'international ont été stable depuis Paris (-0,3%), ils ont en revanche progressé au départ de la province (+4,2%).

Dans la majorité des secteurs liés au tourisme, l'indice des prix à la consommation a augmenté plus fortement que pour l'ensemble de l'économie en 2003. Les prix des hébergements (+3,3%) et en particulier de l'hôtellerie (+4,1%) mais aussi des transports (+4,1%) ont connu les plus fortes hausses.

L'emploi salarié dans le secteur des Hôtels Café et Restaurants (HCR) continue d'augmenter depuis 1999 mais selon un rythme qui a tendance à ralentir ces dernières années (+1,3% au 3^{ème} trimestre 2003 par rapport à la même période en 2002). Ainsi, le secteur HCR reste plus dynamique que la moyenne nationale (+0,1% dans l'ensemble des secteurs). Par ailleurs, toujours dans ce même secteur, la création d'entreprises enregistre une forte hausse en 2003 (+3,2%) mais c'est moins que la moyenne des secteurs confondus de l'industrie, du commerce et des services (+8,7%). Les mesures d'aide à la création ont sans doute contribué cette année à inverser la tendance selon laquelle, le secteur des HCR créait habituellement plus d'entreprises qu'ailleurs.

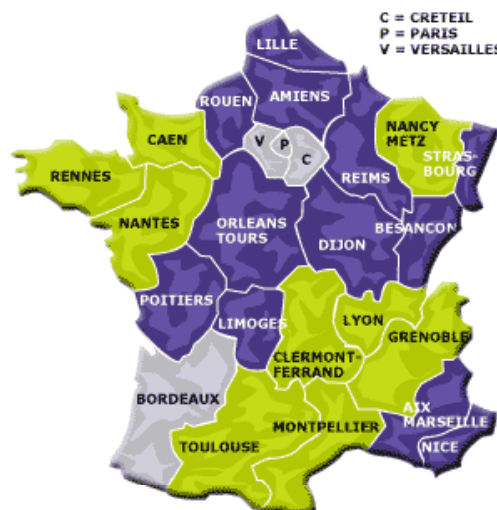
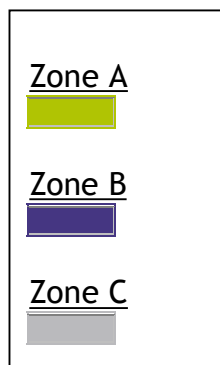
➔ Progression des courts séjours : des départs plus fréquents et des séjours moins longs

Le pré-bilan de l'année touristique 2003 du Département Stratégie Prospective Evaluation et Statistiques de la Direction du Tourisme (février 2004) met en évidence les premiers éléments concernant les caractéristiques des séjours des français.

- Stabilité des séjours personnels des français et tendance à une diminution de la durée des séjours. Les séjours passés en famille ou entre amis (formule non marchande) progressent légèrement tandis que les séjours d'agrément (formule marchande) diminuent. En revanche, augmentation des séjours professionnels qui eux au contraire s'allongent.
- 10% des séjours des français de plus de 15 ans se sont déroulés à l'étranger. Le nombre de ces séjours est resté stable en 2003 sauf pour les déplacements professionnels qui ont augmenté.
- Concernant les séjours personnels, un tiers des nuitées a été motivé par la visite de la famille ou des amis et 58% des nuitées sont liées à des séjours d'agrément. Les courts séjours sont le plus souvent consacrés à la famille et les amis tandis que les longs séjours sont davantage motivés par l'agrément. Les courts séjours qui ont été particulièrement plébiscités (+2,3%) se sont allongés tandis que les longs séjours moins nombreux (-1,9%) ont eu tendance à se raccourcir. Les courts séjours auprès de la famille/amis progressent aussi plus vite que les courts séjours d'agrément.
- Enfin, les français ont passé près de 60% de leurs nuitées dans un hébergement non marchand (résidence secondaire, famille/amis), un chiffre relativement stable par rapport à 2002. En revanche, les nuitées en hébergements marchands sont en retrait de 2,6% en 2003. La mer avec 40% des nuitées touristiques reste l'environnement privilégié des français devant la campagne (32%), la ville (26%) ou encore la montagne (18%).

III-Les calendriers des vacances scolaires et jours fériés

1- Le calendrier France 2002-2003²



	Noël 2002	Hiver 2003	Printemps Pâques 2003	Été 2003	Toussaint 2003	Noël 2003
France		08/02 au 09/03 (30 jours)	05/04 au 04/05 (30 jours)			
Zone A	Du 21/12 apc ³ au 05/01 inclus	Du 22/02 apc au 09/03 inclus	Du 19/04 apc au 04/05 inclus	Du 28/06 au 01/09 inclus (66 jours)	Du 22/10 apc au 02/11 inclus (12 jours)	Du 20/12apc au 4/01 inclus
Zone B		Du 15/02 apc au 02/03 inclus	Du 12/04 apc au 27/04 inclus			
Zone C		Du 08/02 apc au 23/02 inclus	Du 05/04 apc au 21/04 inclus			

2- Le calendrier Europe 2002-2003

Pays	Noël 2002	Hiver 2003	Printemps Pâques 2003	Pentecôte 2003	Été 2003	Automne- Toussaint 2003	Noël 2003
Allemagne	20/12 au 10/01/03 1 semaine*	31/01 au 04/03 2 semaines*	10/03 au 02/05 2 semaines*	02/05 au 21/06 1 semaine*	-	-	-
Belgique FR	23/12 au 03/01/03	03/03 au 07/03	14/04 au 25/04	-	01/07 au 01/09	27/10 au 31/10	22/12 au 02/01
Belgique NL	23/12 au 05/01/03	03/03 au 09/03	07/04 au 20/04	-	01/07 au 31/08	27/10 au 02/11	22/12 au 04/01
Danemark	21/12 au 05/01/03	1 semaine fin février/ début mars	12 au 21/04	07 au 09/06	21/06 au 10/08	11 au 19/10	20/12 au 04/01 2004
Finlande	19/12/02 au 07/01/03	24/02 au 28/02	22/04 au 25/04	-	A partir du 6 juin	-	-
Grande Bretagne	-	24 au 28/02	16 au 28/04	26 au 30/05	A partir du 22 juillet	27 au 31/10	-
Luxembourg	21/12 au 05/01/03	15/02 au 23/02	05/04 au 21/04	24/05 au 01/06	16/07 au 14/09	-	-
Norvège	23/12 au 03/01/03	24/02 au 02/03	14 au 22/04	-	21/06 au 18/08	29/09 au 06/10	-
Pays Bas	21/12/02 au 05/01/03	22/02 au 09/03	26/04 au 05/05	-	28/06 au 31/08	-	-
Suisse	-	25/01 au 16/03	03/04 au 11/05	-	19/06 au 30/08	27/09 au 27/10	20/12 au 11/01/04

NB : Les dates mentionnées sont toujours celles du premier et dernier jour du congé officiel. Elles varient selon les régions.

² Source : <http://www.education.gouv.fr/prat/calendrier/calendrier.php>

³ Apc : après la classe

IV-La météo de la saison⁴

⇒ La saison 2003 restera marquée pour beaucoup par une canicule « record », doublée d'une longue période de sécheresse.

1- La météo des saisons

→ Un printemps chaud et déjà sec :

Bien qu'il soit plus criant sur la partie nord de l'Ardèche qu'au sud, le manque global de pluie se fait déjà sentir.

La chaleur s'installe également. Avril, mai et surtout juin 2003 sont nettement plus chauds que la normale. Le début avril est pourtant marqué par un coup de froid. Dans la nuit du 7 au 8 avril, une forte gelée occasionne de gros dégâts aux cultures surtout fruitières du nord de l'Ardèche. Cette nuit là, la température descend jusqu'à -8 degrés dans la proche banlieue d'Annonay, record de froid pour un mois d'avril. La chaleur s'installe ensuite et va crescendo, le mois de juin affichant des moyennes de températures record.

→ Un été caniculaire et sec :

Dans la foulée de juin, le mois de juillet est également très chaud, sans atteindre toutefois des records (juillet 1983 ou plus récemment juillet 1994 avaient été beaucoup plus chauds).

En août, les thermomètres s'emballent... Les températures observées sont exceptionnelles, d'un niveau rarement atteint, et la durée de la canicule est remarquable. La grosse chaleur est effective dès le début du mois, mais du 4 au 14 les thermomètres s'affolent. Les 40 degrés sous-abri sont alors régulièrement atteints et souvent même dépassés dans les zones de plaine. Du jamais vu depuis au moins 50 ans !

→ Un début d'automne sans excès :

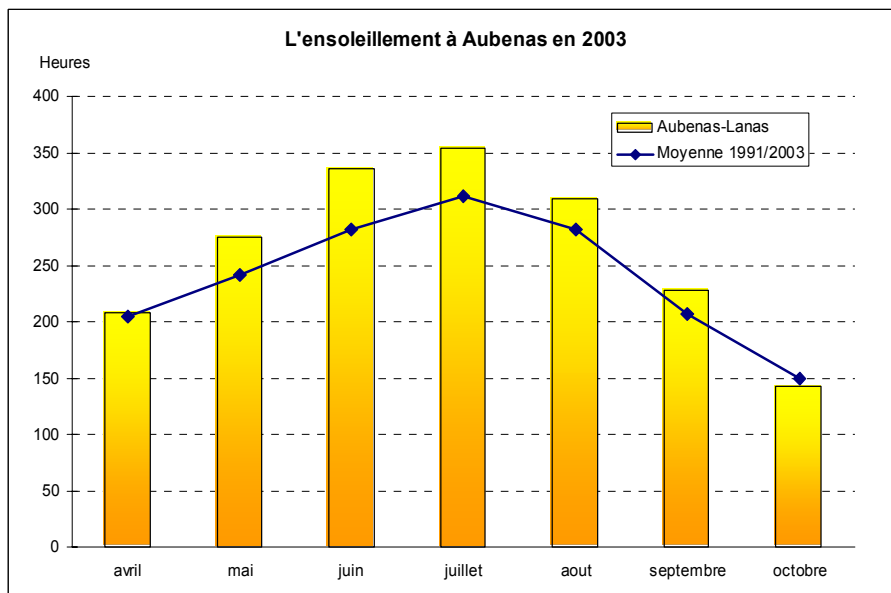
Après la canicule d'août, les températures du mois de septembre sont conformes aux valeurs habituelles, celles d'octobre à peine plus fraîches.

Des épisodes pluvieux orageux amènent les pluies tant attendues, mais sur certaines zones, notamment le nord de l'Ardèche le déficit pluviométrique est encore très marqué.

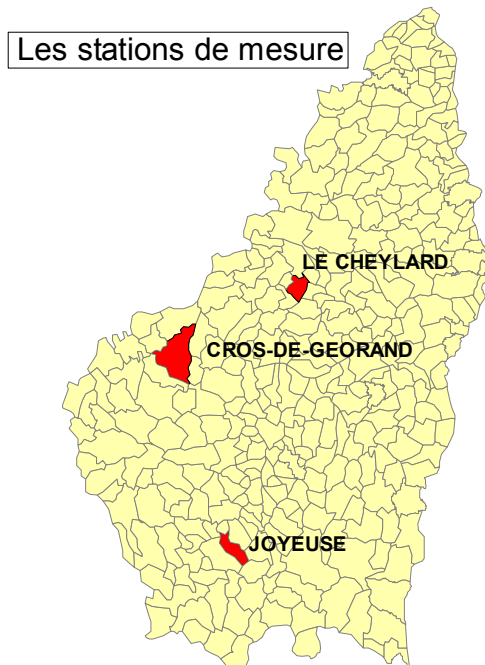
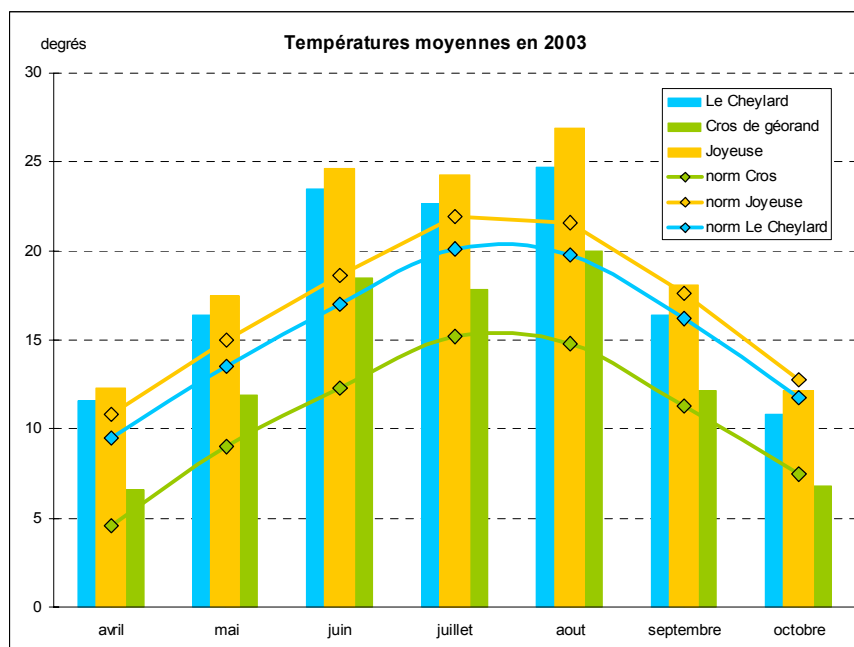
⁴ Source : Centre Départemental de Météorologie de l'Ardèche - Bilan climatique saison 2003

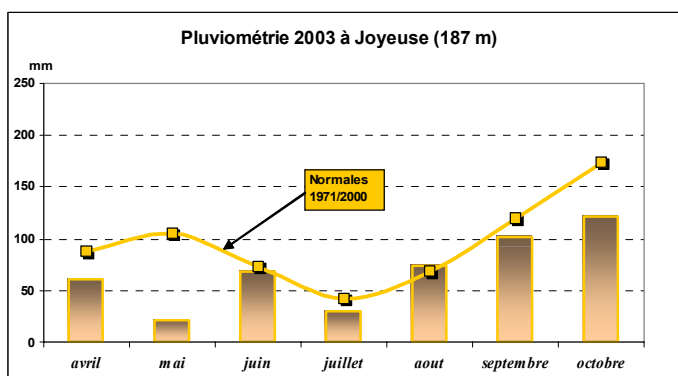
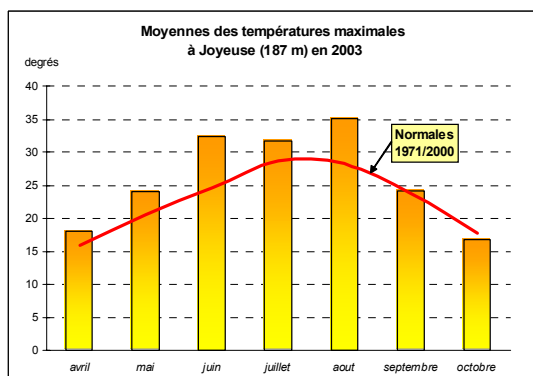
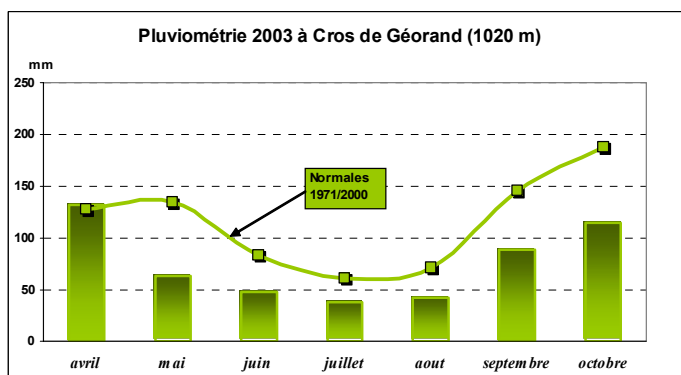
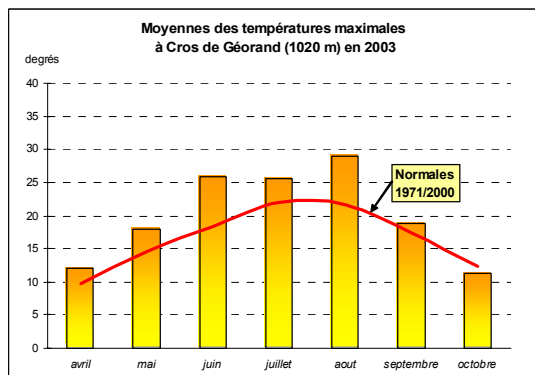
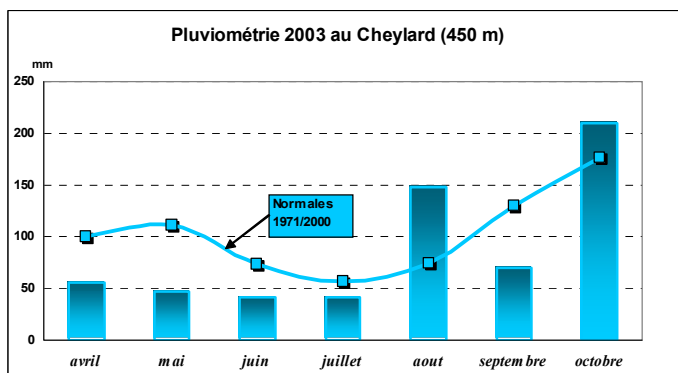
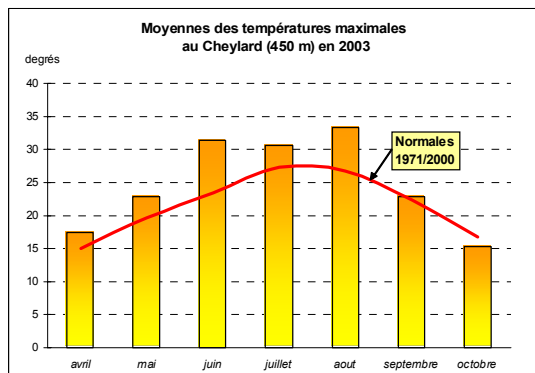
2- La météo des territoires

→ Un ensoleillement généreux au cœur de l'Ardèche de mai à septembre et maximal en juillet avec plus de 350 heures de soleil, un niveau très supérieur à la normal.



→ Des températures moyennes très au-delà des normales saisonnières surtout en juin, juillet et août que ce soit au nord, au centre ou au sud du département. Au rendez-vous cet été, la chaleur atteignait des seuils critiques en août engendrant ainsi un climat de canicule que les touristes ont eu peine à supporter.





PARTIE 2 : LA FREQUENTATION TOURISTIQUE EN ARDECHE

Chiffres clés

- ➔ 16,7 Millions de nuitées en 2003 en baisse de 2,4% par rapport à 2002
- ➔ Une érosion de la fréquentation en août (-6,2%, soit -317 000 nuitées) sans doute dûe en partie à la canicule
- ➔ Un gain équivalent +320 000 nuitées sur mai et juin qui contrebalance ce résultat, donc une capacité confirmée du début de saison à absorber des incidents conjoncturels de l'été
- ➔ Un début de saison conforté certes mais une fin de saison en berne
- ➔ Une notion de saisonnalité touristique naturelle à 7 mois (d'avril à octobre) de plus en plus marquée et par conséquent une vision obsolète d'une saison touristique qui se limiterait à la saison estivale (2 mois)
- ➔ Une fréquentation en hors saison (novembre à mars) en net recul

I-Les nuitées touristiques en Ardèche

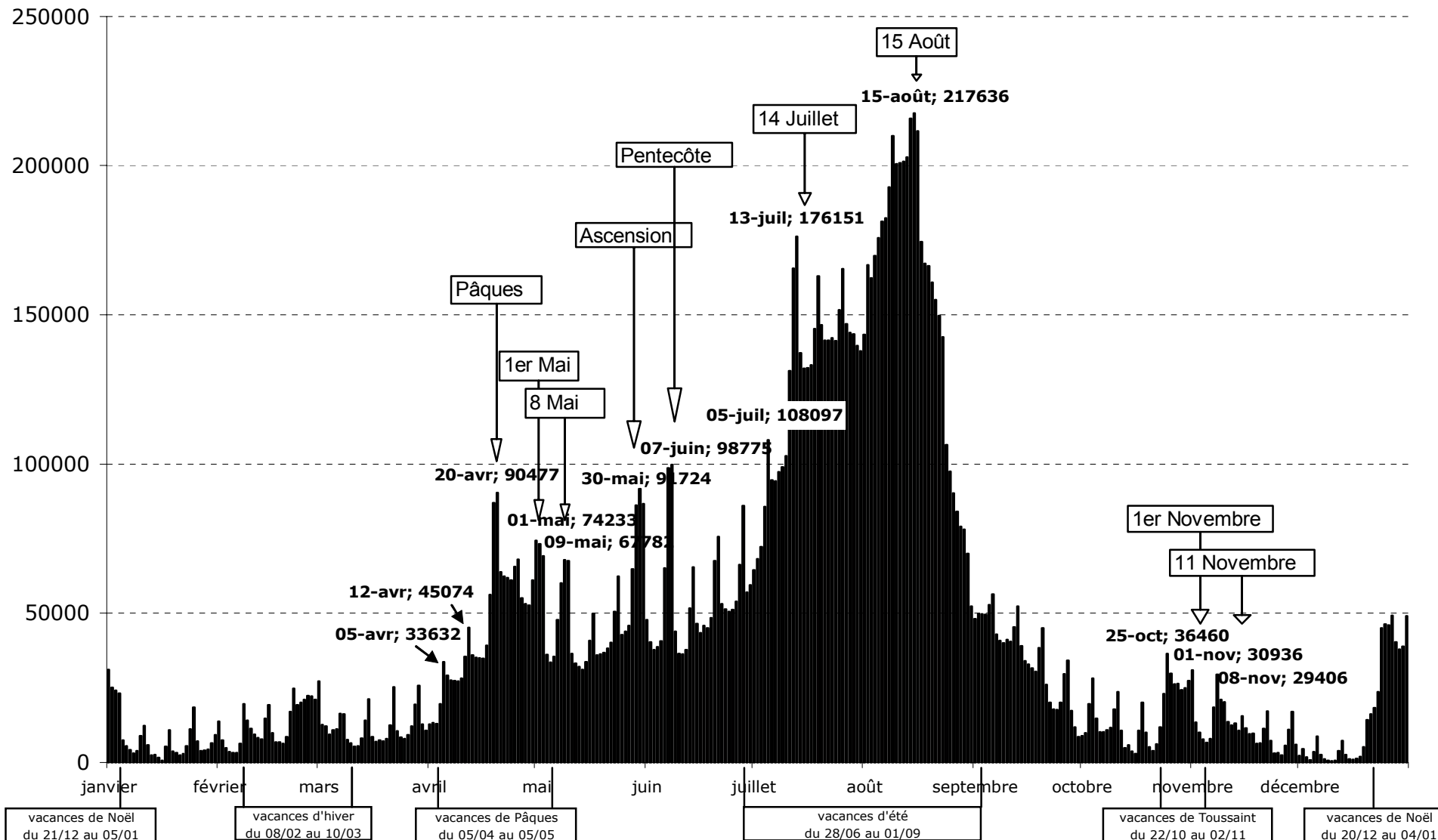
➔ 16,7 millions de nuitées marchandes et non marchandes ont été enregistrées en Ardèche en 2003, en baisse de 2,4% par rapport à 2002, soit l'équivalent d'environ 400 000 nuitées en moins.

Cette tendance à la baisse n'est pas propre au département de l'Ardèche puisqu'elle a été enregistrée dans la quasi-totalité des départements ruraux et/ou littoraux (dans des proportions encore plus importante) qui disposent de la méthode des flux. A l'inverse, les départements en « altitude » ont mieux tiré cette année leur épingle du jeu.

Département	Nuitées 2003 (en millions)	Evol 2002/2003
VAR	65,8	-7%
ALPES MARITIMES	52,7	-7%
BOUCHES DU RHONE	44,3	-5%
HERAULT	38,7	-3,7%
HAUTES ALPES	22,7	+6%
VAUCLUSE	20,4	-6%
GARD	19,0	-1,8%
HAUTES PYRENEES	17,0	-1,6%
ARDECHE	16,7	-2,4%
AUDE	16,6	-2,4%
ALPES DE HAUTES PROVENCE	14,8	+3%
LOT	10,1	-1,6%
AVEYRON	9,9	-1,5%
ARIEGE	9,7	-0,2%
TARN	7,6	-3,4%
DROME	7,6	-1,7%
GERS	5,9	0,0%
LOZERE	5,6	-1,6%
TARN ET GARONNE	3,7	-1,9%

Région	Nuitées 2003 (en millions)	Evol 2002/2003
PACA	220,7	-4,9%
Rhône-Alpes	154,5	-1%
Languedoc-Roussillon	100,1	-3%
Midi-Pyrénées	66,5	-1,9%

Les nuitées touristiques en 2003

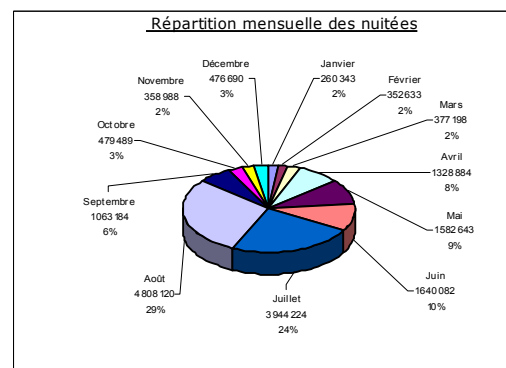


II-Les flux touristiques mensuels

Mois	2002			2003			Evo 2002/2003	
	jours	Nuitées	Nuitées en %	jours	Nuitées	Nuitées en %	Nuitées	en %
Janvier	31	206 760	1,2%	31	260 343	1,6%	+ 53 583	+25,9%
Février	28	453 496	2,7%	28	352 633	2,1%	- 100 863	-22,2%
Mars	31	470 984	2,8%	31	377 198	2,3%	- 93 786	-19,9%
Avril	30	1 367 081	8,0%	30	1 328 884	8,0%	- 38 197	-2,8%
Mai	31	1 418 408	8,3%	31	1 582 643	9,5%	+ 164 235	+11,6%
Juin	30	1 485 470	8,7%	30	1 640 082	9,8%	+ 154 612	+10,4%
Juillet	31	3 923 640	23,0%	31	3 944 224	23,7%	+ 20 584	+0,5%
Août	31	5 125 060	30,0%	31	4 808 120	28,8%	- 316 940	-6,2%
Septembre	30	1 091 880	6,4%	30	1 063 184	6,4%	- 28 696	-2,6%
Octobre	31	671 764	3,9%	31	479 489	2,9%	- 192 275	-28,6%
Novembre	30	455 019	2,7%	30	358 988	2,2%	- 96 031	-21,1%
Décembre	31	419 924	2,5%	31	476 690	2,9%	+ 56 766	+13,5%
Total	365	17 089 485	100,0%	365	16 672 477	100,0%	- 417 007	-2,4%

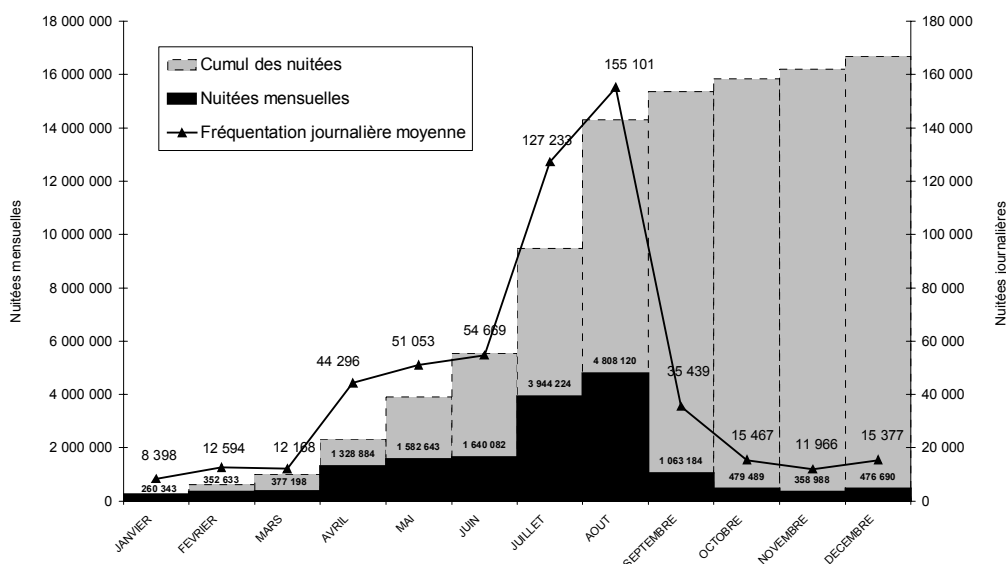
➔ Un mauvais mois d'août (-6%) qui pèse fortement sur le résultat global

Avec une baisse de 6% de la fréquentation soit 320 000 nuitées en moins, le mois d'août explique en grande partie le déficit de nuitées que l'on retrouve en fin d'année. On peut considérer que cette forte baisse est le double fait de la conjoncture et de la canicule.



Si l'on fait abstraction des mauvais résultats du mois d'août - a priori conjoncturels et généraux - on pourrait considérer que la fréquentation aurait été quasi-stable entre 2002 et 2003, et calée sur 17 Millions de nuitées.

Les nuitées touristiques en Ardèche 2003

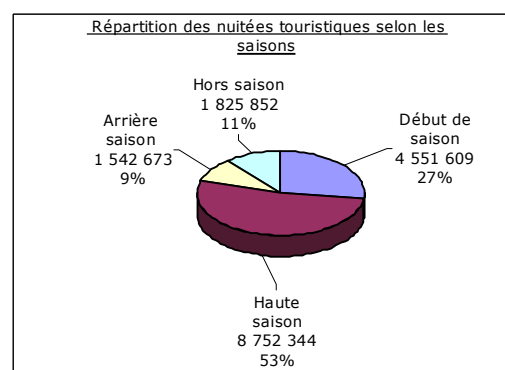


III- Les flux touristiques au fil des saisons

Saison	2002			2003			Evo 2002/2003	
	jours	Nuitées	Nuitées en %	jours	Nuitées	Nuitées en %	Nuitées	en %
Début de saison (avril à juin)	91	4 270 959	25,0%	91	4 551 609	27,3%	+ 280 650	+6,6%
Haute saison ou été (juillet et août)	62	9 048 699	52,9%	62	8 752 344	52,5%	- 296 356	-3,3%
Arrière saison (septembre et octobre)	61	1 763 644	10,3%	61	1 542 673	9,3%	- 220 971	-12,5%
Hors saison (novembre à mars)	151	2 006 183	11,7%	151	1 825 852	11,0%	- 180 331	-9,0%
Total	365	17 089 485	100,0%	365	16 672 477	100,0%	- 417 007	-2,4%

➔ Un fossé qui se creuse entre la « Saison touristique» et la période dite « Hors saison»

Si on considère que la « saison touristique naturelle » s'étend aujourd'hui d'Avril à Octobre, on constate que la baisse est très légère sur la saison (-1 à 2 %) et beaucoup plus élevée sur le hors saison (-9 %), tendance qui fait suite à la baisse déjà observée du hors saison entre 2001 et 2002 (- 2%). Une régression de la fréquentation hors saison qui se confirme et inversement un ancrage de plus en plus fort de la fréquentation sur les 7 mois touristiques de référence.



➔ Ralentissement de la fréquentation au cœur de l'été

Après un bon démarrage sur les deux premières semaines, la fréquentation de juillet a nettement ralenti sur la fin du mois, conséquence peut-être de l'installation de la canicule. Dans la continuité, la fréquentation en août a subi une véritable érosion faisant perdre 317 000 nuitées soit une baisse de 6% par rapport à août 2002.

Mois	Semaine	2002			2003			Evo 2002/2003	
		Nb jours	Nuitées	Nuitées en %	Nb jours	Nuitées	Nuitées en %	Nuitées	en %
Juillet	du 1 au 7	7	566 204	6,3%	7	587 415	6,7%	+ 21 212	+3,7%
	du 8 au 14	7	821 741	9,1%	7	909 199	10,4%	+ 87 458	+10,6%
	du 15 au 21	7	1 001 809	11,1%	7	993 651	11,4%	- 8 158	-0,8%
	du 22 au 28	7	1 072 864	11,9%	7	1 032 922	11,8%	- 39 941	-3,7%
	du 29 au 31	3	461 022	5,1%	3	421 037	4,8%	- 39 985	-8,7%
Total Juillet		31	3 923 640	43,4%	31	3 944 224	45,1%	+ 20 584	+0,5%
Août	du 1 au 7	7	1 280 494	14,2%	7	1 181 420	13,5%	- 99 074	-7,7%
	du 8 au 14	7	1 467 452	16,2%	7	1 423 827	16,3%	- 43 625	-3,0%
	du 15 au 21	7	1 330 560	14,7%	7	1 252 956	14,3%	- 77 604	-5,8%
	du 22 au 28	7	816 270	9,0%	7	749 639	8,6%	- 66 631	-8,2%
	du 29 au 31	3	230 283	2,5%	3	200 278	2,3%	- 30 005	-13,0%
Total Août		31	5 125 060	56,6%	31	4 808 120	54,9%	- 316 940	-6,2%
Total Été		62	9 048 699	100,0%	62	8 752 344	100,0%	- 296 356	-3,3%

➔ Un début de saison « en pointe »,

Légère baisse en Avril (-3%), mais des hausses significatives en mai (+12%) et juin (+10%). Autant dire que la progression très sensible du début de saison permet de contrebalancer les incidences très négatives d'un événement conjoncturel comme la canicule (au moins au plan de la fréquentation, l'impact sur le chiffre d'affaires pouvant être différent). Ces résultats montrent combien il est devenu « ridicule » d'évaluer l'année touristique sur la seule période estivale.

L'Ardèche s'impose comme une vraie destination de début de saison et la fréquentation cumulée d'avril-mai-juin (27,5 % du total) est supérieure aujourd'hui à celle d'un mois de juillet et arrive presque à la hauteur du mois d'Août.

➔ Un mois de mai « tonique », structurant et « avantageusement atypique »

La forte progression de mai en 2003 (+12%) est d'autant plus intéressante qu'elle prend le contre-pied de la tendance observée dans les autres départements et régions qui sont à la baisse (-11 % dans la Drôme). Elle est d'autant plus structurante qu'elle s'inscrit dans la durée après la hausse en 2002 (+6%).

L'« abandon » annoncé du lundi de Pentecôte en 2005 arrive à un mauvais moment et s'avère d'autant plus dommageable dans ce contexte de forte progression. Au delà de la perte sèche de 150 000 nuitées soit 10 % des nuitées du mois, cela peut pénaliser le « réflexe » de départ des français sur le printemps vers des destinations attractives comme l'Ardèche.

➔ Une arrière saison en berne

Les mois de septembre/octobre/novembre ont subi de nets reculs en 2003. Cette tendance a été observée de façon assez récurrente dans différents départements notamment pour octobre. Est-ce l'effet « canicule » et ses conséquences dramatiques qui ont marqué les esprits et plongé les candidats au séjour dans un certain pessimisme ? Il semblerait que cet épisode ait réellement marqué les consciences. Est-ce le positionnement peu avantageux des vacances de Toussaint ?

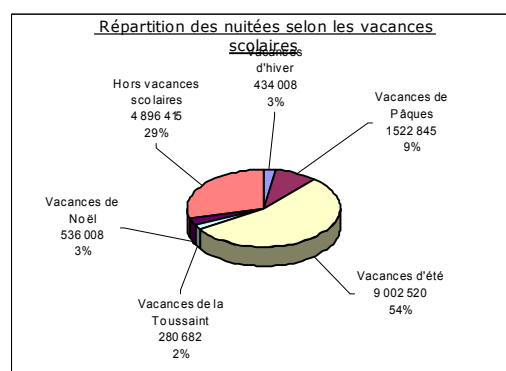
Les mauvais résultats enregistrés sur l'arrière saison sont d'une telle ampleur (-25 % de moyenne sur Octobre et Novembre) qu'ils témoignent certainement d'une faiblesse réelle sur cette période de l'année, au moins autant structurelle que conjoncturelle.

IV- Les flux touristiques au cours des vacances scolaires

Période	2002			2003			Evo 2002/2003	
	jours	Nuitées	Nuitées en %	jours	Nuitées	Nuitées en %	Nuitées	en %
Vacances de la Toussaint	9	395 824	2,3%	12	280 682	1,7%	-115 143	-29,1%
Vacances de Pâques	30	1 437 655	8,4%	30	1 522 845	9,1%	85 189	+5,9%
Vacances d'été	67	9 352 479	54,7%	66	9 002 520	54,0%	-349 959	-3,7%
Vacances d'hiver (Février)	30	480 983	2,8%	30	434 008	2,6%	-46 975	-9,8%
Vacances Noël	17	379 700	2,2%	17	536 008	3,2%	156 309	+41,2%
<i>Vacances de Noël 2001/2002</i>	6	70 037	0,4%					
<i>Vacances de Noël 2002/2003</i>	11	309 663	1,8%	5	110 906	0,7%		
<i>Vacances de Noël 2003/2004</i>				12	425 102	2,5%		
Sous-total vacances scolaires	153	12 046 641	70,5%	155	11 776 063	70,6%	-270 578	-2,2%
Hors vacances scolaires	212	5 042 844	29,5%	210	4 896 415	29,4%	-146 429	-2,9%
Total	365	17 089 485	100,0%	365	16 672 477	100,0%	-417 007	-2,4%

La période des vacances scolaires d'été reste la plus fréquentée par les touristes puisqu'elle représente plus de la moitié des nuitées annuelles. Mais c'est sur cette même période que les pertes ont été les plus importantes avec près de 350 000 nuitées en moins.

Les vacances de Pâques constituent le second temps fort qui génère près de 10% des nuitées annuelles. Conséquence de la progression des départs sur le début de la saison, les nuitées enregistrées sur cette période ont grimpé de 6%.



A l'exception des vacances de Noël, les vacances de la Toussaint et d'hiver ont marqué, comme la période estivale, un net retrait avec des chutes respectives de -29% et -10% des nuitées.

V- Les flux touristiques au cours des week-end prolongés, ponts et jours fériés

Les week-ends sont des périodes naturellement chargées du fait des courts séjours qui sont effectués sur le département notamment en hors saison. Les week-ends du 14 juillet et du 15 août sont les périodes les plus chargées de l'année du fait, de l'arrivée massive des premiers estivants à partir de la deuxième semaine de juillet et des départs qui s'accroissent après le 15 août.

A l'exception du pont du 8 mai dont les résultats étaient décevants cette année, les week-ends prolongés du printemps 2003 ont vu leur fréquentation grimper par rapport à 2002.

Si le week-end du 14 juillet a suivi la même tendance, celui du 15 août en revanche a marqué le pas avec une baisse de 2%, marquant bien ainsi une moindre fréquentation sur la période habituellement la plus chargée de l'année.

WE prolongés et jours fériés	2002			2003				
	Nb jours	jour	Nuitées	Nuitées en %	Nb jours	jour	Nuitées	Nuitées en %
Jour de l'An	1	M	21451	0,1%	1	Mm	31029	0,2%
Week-end de Pâques	3	S,d,l	171464	1,0%	3	S,d,l	241061	1,4%
Week-end du 1er Mai	5	Mm,j,v,s,d	167332	1,0%	4	J,v,s,d	252494	1,5%
Week-end du 8 Mai	5	Mm,j,v,s,d	343737	2,0%	4	J,v,s,d	231714	1,4%
Week-end de l'Ascension		Idem que 8 mai		0,0%	4	J,v,s,d	312214	1,9%
Week-end de Pentecôte	3	S,d,l	204513	1,2%	3	S,d,l	242527	1,5%
Week-end du 14 juillet	2	S,d	275551	1,6%	3	S,d,l	478843	2,9%
Week-end du 15 Août	4	J,v,s,d	836345	4,9%	3	V,s,d	603738	3,6%
Week-end de la Toussaint	3	V,s,d	141401	0,8%	2	S,d	44408	0,3%
Week-end du 11 novembre	3	S,d,l	82613	0,5%	4	S,d,l,m	84328	0,5%
Noël (24 et 25 décembre)	2	M,mm	71196	0,4%	2	Mm,j	91349	0,5%
Jour de la Saint-Sylvestre	1	m	34883	0,2%	1	mm	49091	0,3%
Autres périodes	333		14738999	86,2%	331		14009681	84,0%
Total	365		17089485	100,0%	365		16672477	100,0%

Tableau avec corrections pour tenir compte des fêtes mobiles

WE prolongés et jours fériés_modifié	2002		2003		Evo 2002/2003	
	jours	Nuitées	jours	Nuitées	Nuitées	en %
Jour de l'An	1	21 451	1	31 029	+ 9 579	+44,7%
Week-end de Pâques	3	171 464	3	241 061	+ 69 597	+40,6%
Week-end du 1er Mai	5	167 332	5	313 570	+ 146 238	+87,4%
Week-end du 8 Mai/Ascension	5	343 737	5	279 464	- 64 273	-18,7%
Week-end de Pentecôte	3	204 513	3	242 527	+ 38 014	+18,6%
Week-end du 14 juillet	3	404 723	3	478 843	+ 74 119	+18,3%
Week-end du 15 Août	4	836 345	4	819 612	- 16 733	-2,0%
Week-end de la Toussaint	3	141 401	3	71 774	- 69 627	-49,2%
Week-end du 11 novembre	4	88 975	4	84 328	- 4 647	-5,2%
Noël (24 et 25 décembre)	2	71 196	2	91 349	+ 20 153	+28,3%
Jour de la Saint-Sylvestre	1	34 883	1	49 091	+ 14 208	+40,7%
Sous total WE et ponts	34	2 486 020	34	2 702 649	+ 216 629	+8,7%

VI- Les flux selon les jours de la semaine

Les courts séjours étant principalement concentrés sur le week-end et les longs séjours commençant généralement en fin de semaine, le samedi est tout naturellement le jour de la semaine le plus fréquenté, suivi par le vendredi et le dimanche.

Jour	2002			2003			Evo 2002/2003	
	jours	Nuitées	Nuitées en %	jours	Nuitées	Nuitées en %	Nuitées	en %
Lundi	52	2 209 327	12,9%	52	2 124 058	12,7%	-85 269	-3,9%
Mardi	53	2 248 031	13,2%	52	2 105 301	12,6%	-142 730	-6,3%
Mercredi	52	2 235 533	13,1%	53	2 195 365	13,2%	-40 168	-1,8%
Jeudi	52	2 294 848	13,4%	52	2 242 158	13,4%	-52 691	-2,3%
Vendredi	52	2 652 067	15,5%	52	2 600 911	15,6%	-51 156	-1,9%
Samedi	52	3 052 931	17,9%	52	3 040 225	18,2%	-12 706	-0,4%
Dimanche	52	2 396 748	14,0%	52	2 364 460	14,2%	-32 288	-1,3%
Total	365	17 089 485	100,0%	365	16 672 477	100,0%	-417 007	-2,4%

VII-Evolution des flux touristiques entre 2002 et 2003

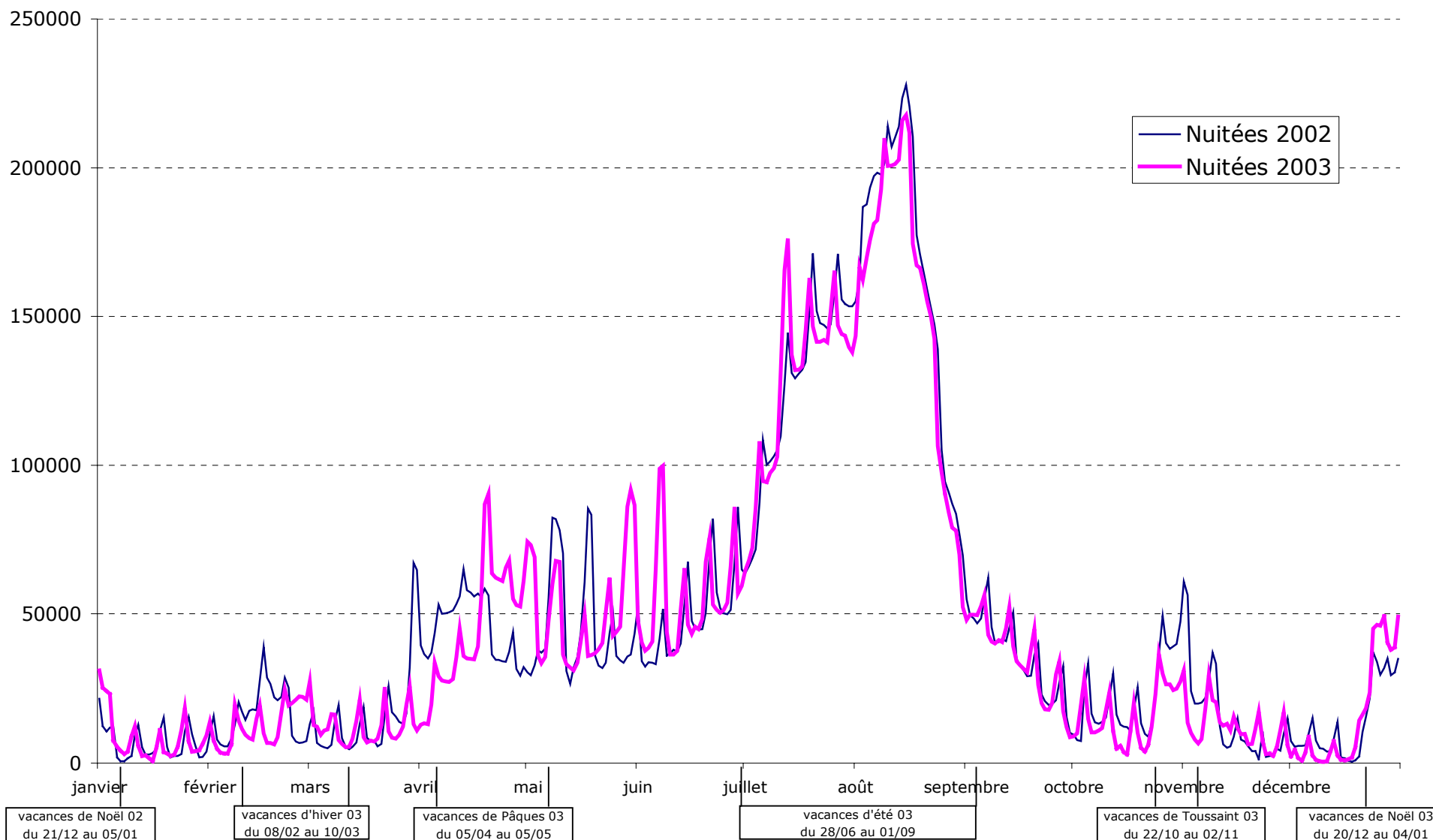
Voir le graphique page suivante.

Rappel de la méthode des flux

La méthode des flux est basée sur une comptabilisation journalière et exhaustive des mouvements de voyageurs à destination et au départ de l'Ardèche à partir d'un comptage routier type DDE sur les principaux axes ardéchois. Par la mesure du différentiel entre les entrées et les sorties du département on estime le nombre de nuitées. Une nuitée correspond à une personne qui passe une nuit sur le département.

Cette méthode est appliquée dans plusieurs départements et/ou Régions notamment dans le Grand Sud, en Rhône Alpes, en Bretagne, et permet de disposer de point de comparaisons utiles pour les interprétations de variations.

Les nuitées touristiques en 2002 et 2003



PARTIE 3 : LA FREQUENTATION PAR SECTEUR D'ACTIVITE

I-Le parc d'hébergements touristiques

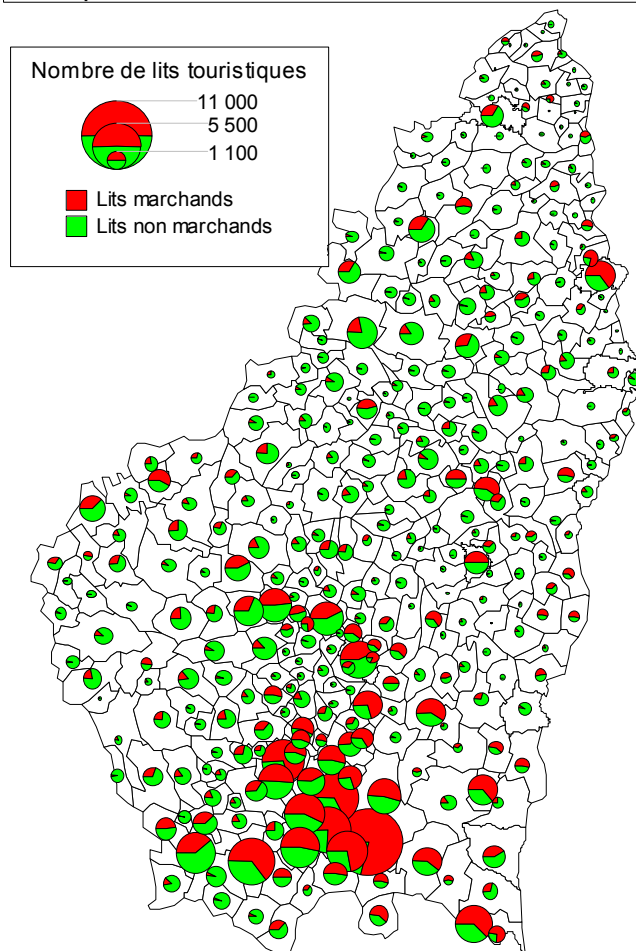
1-La capacité d'accueil globale

Le département compte près de 37.000 unités d'hébergements touristiques qui représentent une capacité d'accueil d'environ 260.000 lits. Les hébergements marchands représentent un peu plus du tiers de la capacité d'accueil globale, l'hébergement non marchand constitué par près de 32.000 résidences secondaires restant largement dominant.

	Unités d'hébergement	Lits touristiques	Lits en %
Hébergements marchands	4 241	99 811	38,2%
Hébergements non marchands	32 351	161 755	61,8%
Total	36 592	261 566	100%

Le sud du département et en particulier la Vallée de l'Ardèche concentre une grande partie des hébergements touristiques. Sur ce même secteur géographique, le poids de l'hébergement marchand y est très important (45% de la capacité d'accueil globale), tandis qu'il est beaucoup plus réduit sur le reste du département (entre 20 et 25% seulement).

La capacité d'accueil marchande et non marchande

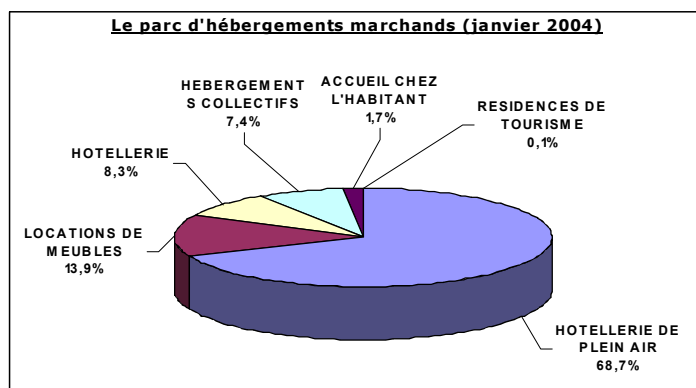


2-Les hébergements marchands

L'offre d'hébergements marchands se compose de plus de **4 200 unités d'hébergement** qui **représentent près de 100 000 lits touristiques**. Cette offre se concentre dans le sud du département, en particulier le long de la vallée de l'Ardèche. L'offre marchande pèse en moyenne pour 40% de la capacité d'accueil globale, mais dans les communes de tout le quart sud-est du département son poids devient prédominant. A l'inverse, dans la moitié septentrionale du département, c'est l'hébergement non marchand qui prédomine.

MODE	TYPE	Ardèche Verte			Ardèche Plein Coeur			Ardèche Méridionale			Total		
		Nombre d'unités	Lits	Lits en %	Nombre d'unités	Lits	Lits en %	Nombre d'unités	Lits	Lits en %	Nombre d'unités	Lits	Lits en %
HOTELLERIE DE PLEIN AIR		27	4928	63,2%	37	5448	58,6%	267	58169	70,3%	331	68545	68,7%
	AIRES NATURELLES DE CAMPING	1	75	1,0%	3	198	2,1%	37	2227	2,7%	41	2500	2,5%
	CAMPINGS A LA FERME			0,0%	3	56	0,6%	20	684	0,8%	23	740	0,7%
	TERRAINS DE CAMPING ET CARAVANAGE	25	4835	62,0%	28	5139	55,3%	202	54867	66,3%	255	64841	65,0%
	CAMPINGS RURAUX	1	18	0,2%	3	55	0,6%	7	341	0,4%	11	414	0,4%
	PARC RESIDENTIEL DE LOISIRS			0,0%			0,0%	1	50	0,1%	1	50	0,1%
LOCATIONS DE MEUBLES		161	753	9,7%	370	1804	19,4%	2408	11308	13,7%	2939	13865	13,9%
	MEUBLES DE TOURISME	160	749	9,6%	361	1755	18,9%	2369	11113	13,4%	2890	13617	13,6%
	AUTRES MEUBLES	1	4	0,1%	9	49	0,5%	39	195	0,2%	49	248	0,2%
HOTELLERIE		43	1223	15,7%	44	1168	12,6%	150	5903	7,1%	237	8294	8,3%
	HOTELLERIE DE TOURISME	27	1074	13,8%	30	1015	10,9%	93	4318	5,2%	150	6407	6,4%
	HOTELLERIE NON HOMOLOGUEE	16	149	1,9%	14	153	1,6%	57	1585	1,9%	87	1887	1,9%
HEBERGEMENTS COLLECTIFS		16	671	8,6%	20	496	5,3%	84	6198	7,5%	120	7365	7,4%
	CENTRES DE VACANCES	5	427	5,5%	2	125	1,3%	12	1133	1,4%	19	1685	1,7%
	GITES DE SEJOUR			0,0%	2	83	0,9%	10	265	0,3%	12	348	0,3%
	GITES D'ETAPE	11	244	3,1%	16	288	3,1%	53	1175	1,4%	80	1707	1,7%
	MAISONS FAMILIALES			0,0%			0,0%	1	80	0,1%	1	80	0,1%
VILLAGES DE VACANCES			0,0%			0,0%	8	3545	4,3%	8	3545	3,6%	
ACCUEIL CHEZ L'HABITANT		50	139	1,8%	132	377	4,1%	431	1146	1,4%	613	1662	1,7%
	CHAMBRES D'HÔTES	50	139	1,8%	132	377	4,1%	431	1146	1,4%	613	1662	1,7%
RESIDENCES DE TOURISME		1	80	1,0%			0,0%		0,0%		1	80	0,1%
	RESIDENCES DE TOURISME	1	80	1,0%			0,0%		0,0%		1	80	0,1%
Total		298	7794	100,0%	603	9293	100,0%	3340	82724	100,0%	4241	99811	100,0%

L'offre marchande se caractérise par l'importance de l'hôtellerie de plein air qui pèse pour près de 70% de la capacité d'accueil. Dans cette catégorie, les terrains de camping et caravaning dominent tous les autres types d'hébergement. A eux seul, ils représentent encore les 2/3 de la capacité d'accueil marchande du département. Loin derrière, les locations de meublés pèsent pour 14% de l'offre marchande, suivies par l'hôtellerie (8%) et les hébergements collectifs (8%).



II-La fréquentation des terrains de camping-caravaning classés

Chiffres clés de l'hôtellerie de plein air

Taux d'occupation de 33% sur la saison (mai à septembre)
 en recul de 2,4 point par rapport à 2002
 2,9 millions de nuitées sur la saison en recul de 1,8% (Net recul des Néerlandais)
 36% des nuitées sont d'origine étrangère

Résumé :

La fréquentation dans les campings a été revue à la baisse cette année notamment en période estivale sur les mois de juillet et août. Seul le mois de juin a progressé attirant cette année davantage de français comme d'étrangers. Si les néerlandais ont boudé les campings du département, les autres clientèles françaises ou étrangères étaient en revanche bien au rendez-vous.

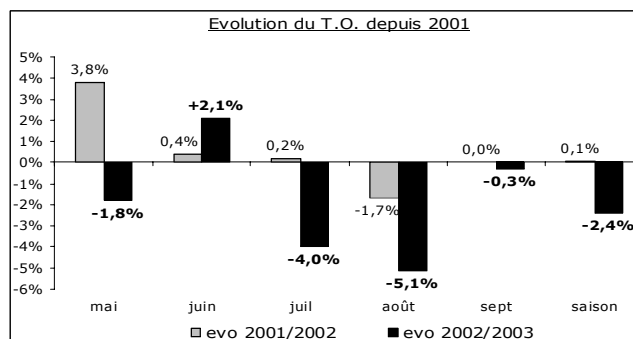
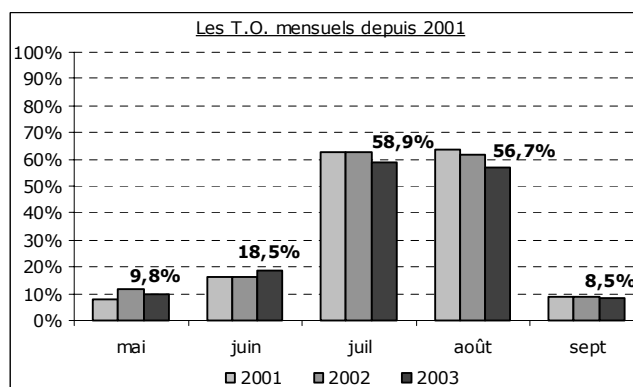
Un taux d'occupation en recul de 2,4 points

➔ La fréquentation des campings a été légèrement revue à la baisse cette année avec un taux d'occupation en recul de 2,4 points.

C'est sur les deux mois de l'été, juillet et août, que la baisse a été particulièrement sensible. Si le mois de mai a également marqué le pas, juin a en revanche fait l'objet d'une belle progression attirant cette année davantage de français comme d'étrangers.

Tableau : les taux d'occupation mensuels

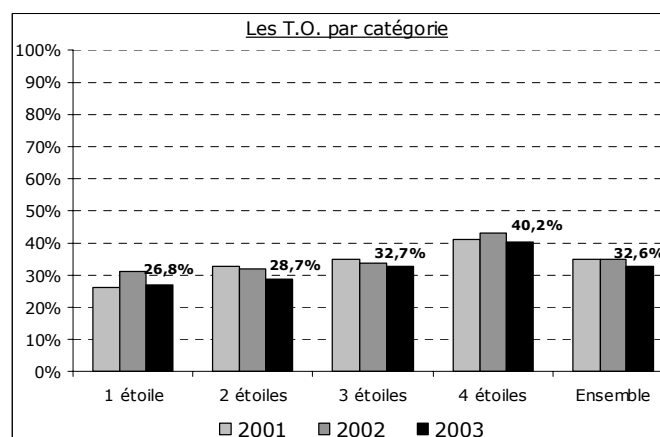
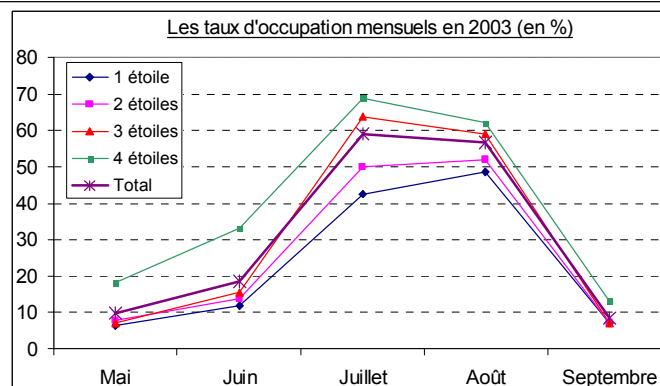
Mois	2001	2002	2003	Evo 2002/2003
mai	7,8%	11,6%	9,8%	-1,8%
juin	16,0%	16,4%	18,5%	2,1%
juil	62,7%	62,9%	58,9%	-4,0%
août	63,5%	61,8%	56,7%	-5,1%
sept	8,8%	8,8%	8,5%	-0,3%
saison	34,9%	35,0%	32,6%	-2,4%



➔ Toutes les catégories ont été touchées par cette baisse d'activité. Les établissements de grand confort qui enregistrent habituellement les meilleurs résultats n'ont pas été épargnés mais ce sont les catégories économiques (1 ou 2 étoiles) qui ont enregistré les plus fortes baisses.

Tableau : les taux d'occupation par catégorie

catégorie	2001	2002	2003	Evo 2002/2003
1 étoile	26,0	31,2%	26,8%	-4,4%
2 étoiles	32,6	31,9%	28,7%	-3,2%
3 étoiles	35,0	34,0%	32,7%	-1,3%
4 étoiles	41,0	43,1%	40,2%	-2,9%
Ensemble	34,9	35,0%	32,6%	-2,4%



➔ Si dans la région Rhône-Alpes la fréquentation des campings s'est maintenue, la Drôme, comme l'Ardèche, a accusé un net ralentissement avec une baisse du T.O. de près de 6 points.

Au niveau régional, les établissements haut de gamme ont été pénalisés par une baisse d'activité tandis que les autres catégories affichaient une stabilité.

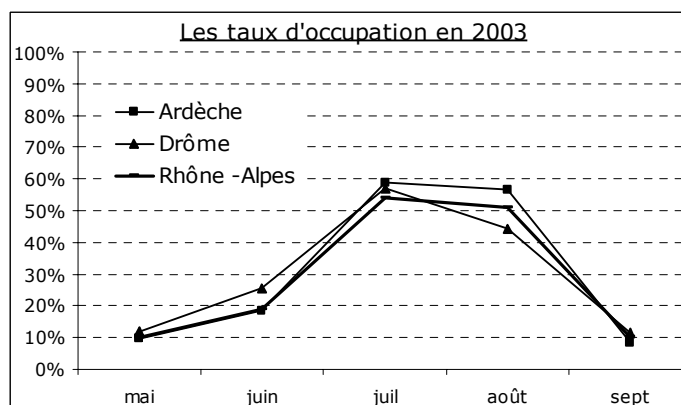


Tableau : les taux d'occupation par catégorie en région Rhône-Alpes

	1 étoile				2 étoiles				3 étoiles				4 étoiles				Ensemble			
	2001	2002	2003	Evo 02/03	2001	2002	2003	Evo 02/03	2001	2002	2003	Evo 02/03	2001	2002	2003	Evo 02/03	2001	2002	2003	Evo 02/03
Ardèche	26,0%	31,2%	26,8%	-4,4%	32,6%	31,9%	28,7%	-3,2%	35,0%	34,0%	32,7%	-1,3%	41,0%	43,1%	40,2%	-2,9%	34,9%	35,0%	32,6%	-2,4%
Drôme	27,8%	23,5%	24,0%	0,5%	30,9%	31,0%	28,9%	-2,1%	37,4%	41,8%	34,9%	-6,9%	43,1%	52,8%	34,7%	-18,1%	34,5%	37,3%	31,7%	-5,6%
Rhône-Alpes	23,7%	21,9%	22,8%	0,9%	27,5%	27,3%	27,7%	0,4%	33,3%	33,0%	33,1%	0,1%	39,3%	40,6%	37,0%	-3,6%	31,3%	31,3%	31,0%	-0,3%

Baisse de 2% des nuitées en 2003

→ 83% des nuitées sont réalisées en été, en juillet et août, mais ce chiffre a tendance à diminuer depuis 2001 au profit du début de saison, en mai et juin qui représente en 2003 près de 14% des nuitées globales.

→ Après plusieurs années en progression, le nombre de nuitées annuelles affiche un recul de près de 2%. Heureusement, les bons résultats de juin ont permis de compenser une partie des baisses enregistrées en période estivale.

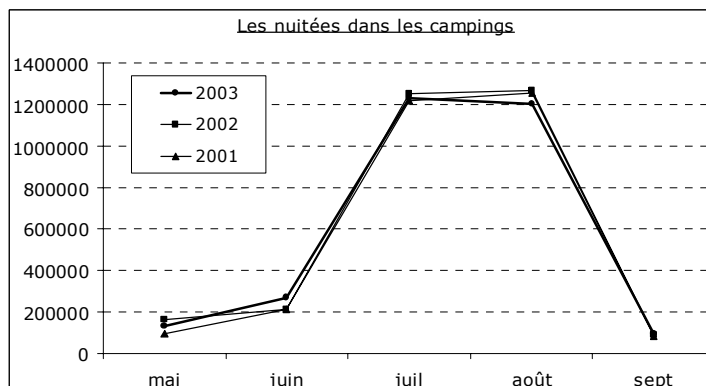


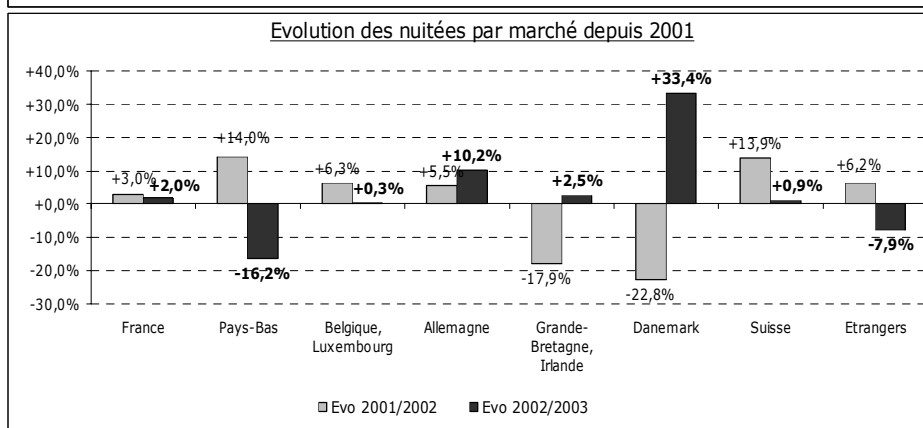
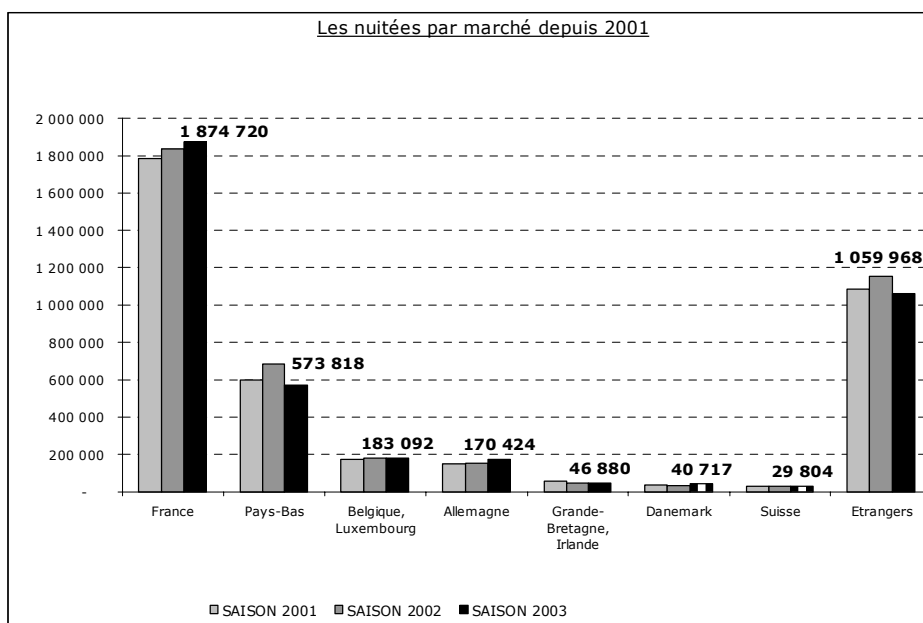
Tableau : les nuitées dans les campings

	2001	%	2002	%	2003	%	Evolution 2001/2002	Evolution 2002/2003
mai	92476	3,2%	163144	5,5%	130891	4,5%	76,4%	-19,8%
juin	208996	7,3%	213866	7,2%	269893	9,2%	2,3%	26,2%
juil	1220109	42,5%	1252742	41,9%	1232430	42,0%	2,7%	-1,6%
août	1259488	43,9%	1269964	42,5%	1206499	41,1%	0,8%	-5,0%
sept	86721	3,0%	88863	3,0%	94976	3,2%	2,5%	6,9%
saison	2867789	100,0%	2988579	100,0%	2934688	100,0%	4,2%	-1,8%
Haute saison (juillet-août)	2479597	86,5%	2522706	84,4%	2438929	83,1%	1,7%	-3,3%
Hors haute saison	388192	13,5%	465873	15,6%	495759	16,9%	20,0%	6,4%

Les clientèles des campings en 2003

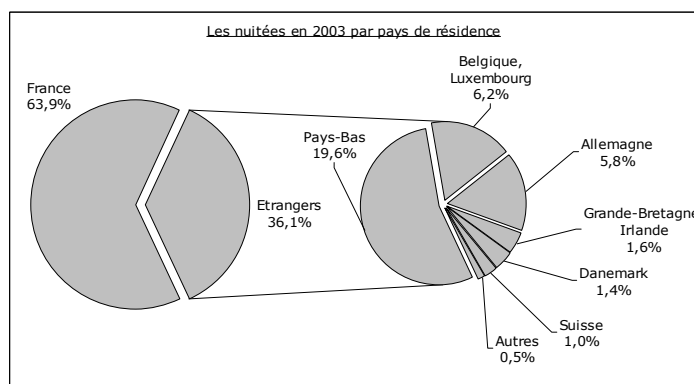
→ L'hôtellerie de plein air a souffert cette année d'une **forte défection des clientèles étrangères dont les nuitées ont chuté de 8% par rapport à la saison 2002**. Cette baisse est essentiellement imputable au marché néerlandais, notre premier client étranger avec 16% de nuitées en moins. Quant aux autres marchés étrangers, ils restent stables voire en légère progression comme l'Allemagne (+10% de nuitées) ou la Grande-Bretagne (+2,5%).

→ La clientèle française était heureusement au rendez-vous. Les nuitées françaises étaient même en progression pour la deuxième année consécutive avec +3% en 2002 et +2% en 2001.



→ Les Français représentent près des 2/3 de la clientèle des campings ardéchois.

La clientèle franchissant les limites de l'hexagone provient essentiellement du nord de l'Europe avec les Pays-Bas en tête (1 nuitée sur 5). Au total, les Néerlandais, les Belges et les Allemands représentent à eux seuls, les 3/4 des nuitées étrangères.



Palmarès et caractéristiques des marchés de l'hôtellerie de plein air

❶ Marché Français → 63,9% des nuitées

	MAI	JUIN	JUILLET	AOUT	SEPTEMBRE	SAISON 2003	SAISON 2002	SAISON 2001
Nuitées	87 978	139 003	710 247	885 891	51 601	1 874 720	1 837 345	1 784 187
Nuitées en %	4,7%	7,4%	37,9%	47,3%	2,8%	100,0%	-	-
DMS ⁵	3.0	3.3	7.8	8.2	5.1	6.7	7.0	6.7

❷ Marché Néerlandais → 19,6% des nuitées

	MAI	JUIN	JUILLET	AOUT	SEPTEMBRE	SAISON 2003	SAISON 2002	SAISON 2001
Nuitées	19 788	56 576	320 355	163 227	13 873	573 818	684 747	600 499
Nuitées en %	3,4%	9,9%	55,8%	28,4%	2,4%	100,0%	-	-
DMS	5.1	5.3	7.8	9.6	6.0	7.7	7.5	7.4

❸ Marché Belge et Luxembourgeois → 6,2% des nuitées

	MAI	JUIN	JUILLET	AOUT	SEPTEMBRE	SAISON 2003	SAISON 2002	SAISON 2001
Nuitées	4 817	12 799	105 383	55 837	4 256	183 092	182 521	171 653
Nuitées en %	2,6%	7,0%	57,6%	30,5%	2,3%	100,0%	-	-
DMS	4.0	5.0	8.8	8.7	5.6	8.0	8.0	8.0

❹ Marché Allemand → 5,8% des nuitées

	MAI	JUIN	JUILLET	AOUT	SEPTEMBRE	SAISON 2003	SAISON 2002	SAISON 2001
Nuitées	12 035	43 581	28 776	66 052	19 980	170 424	154 642	146 579
Nuitées en %	7,1%	25,6%	16,9%	38,8%	11,7%	100,0%	-	-
DMS	3.0	5.5	5.3	6.9	6.6	5.7	4.8	5.1

❺ Marché Britannique → 1,6% des nuitées

	MAI	JUIN	JUILLET	AOUT	SEPTEMBRE	SAISON 2003	SAISON 2002	SAISON 2001
Nuitées	2 248	4 373	15 211	23 178	1 871	46 880	45 721	55 670
Nuitées en %	4,8%	9,3%	32,4%	49,4%	4,0%	100,0%	-	-
DMS	3.6	3.9	5.6	7.4	4.5	5.9	5.6	6.4

❻ Marché Danois → 1,4% des nuitées

	MAI	JUIN	JUILLET	AOUT	SEPTEMBRE	SAISON 2003	SAISON 2002	SAISON 2001
Nuitées	370	6 083	31 767	1 390	1 108	40 717	30 520	39 530
Nuitées en %	0,9%	14,9%	78,0%	3,4%	2,7%	100,0%	-	-
DMS	3.7	4.2	7.4	4.7	6.2	6.5	5.3	5.8

❼ Marché Suisse → 1,0% des nuitées

	MAI	JUIN	JUILLET	AOUT	SEPTEMBRE	SAISON 2003	SAISON 2002	SAISON 2001
Nuitées	2 851	3 465	15 815	5 953	1 720	29 804	29 527	25 929
Nuitées en %	9,6%	11,6%	53,1%	20,0%	5,8%	100,0%	-	-
DMS	3.1	3.3	6.3	6.1	3.6	5.0	4.7	4.4

⁵ DMS : Durée moyenne de séjour. Elle est calculée en faisant le rapport entre le nombre de nuitées et le nombre d'arrivées.

III-La fréquentation des hôtels classés

Chiffres clés de l'hôtellerie

Un taux d'occupation de 42,7% sur l'année, stable par rapport à 2002 (-0,5 point)
502 000 nuitées en 2003 en net recul de 5,9% du fait essentiellement des Français
27% des nuitées sont d'origine étrangère

Résumé :

Passé un bon printemps, l'activité des hôtels a de nouveau ralenti avec l'arrivée de l'été. Les résultats ont été particulièrement mauvais en août. Ce ralentissement a surtout été le fait des français qui ont boudé l'hôtellerie sur les dix premiers mois de l'année. Heureusement, une meilleure fréquentation étrangère, à l'exception de la clientèle Belge, a permis de compenser cette érosion.

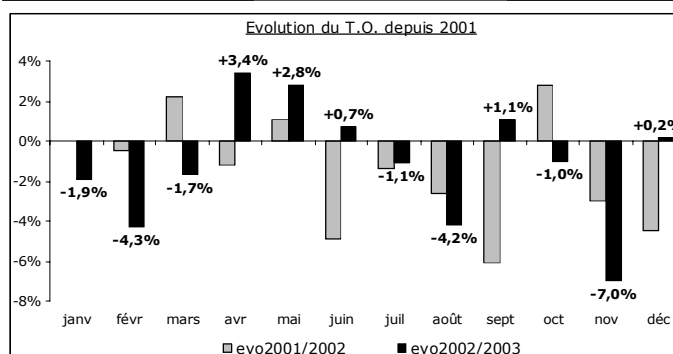
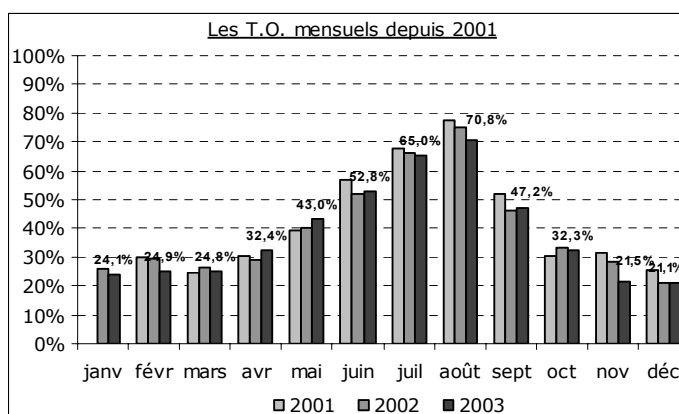
Un taux d'occupation stable en 2003

➔ En 2003, la fréquentation des hôtels est restée relativement stable par rapport à 2002 avec un taux d'occupation de 42,7%.

Après un net ralentissement sur le premier trimestre, l'hôtellerie ardéchoise enregistre de bons résultats sur le début de la saison. Ainsi, d'avril à juin, les taux d'occupation des hôtels sont en progression par rapport à 2002, entre 1 et 3 points. Passé cette période, l'activité ralentie de nouveau avec l'arrivée de l'été et c'est en août que la baisse est la plus forte (-4,2 points de T.O.).

Tableau : Les taux d'occupation mensuels

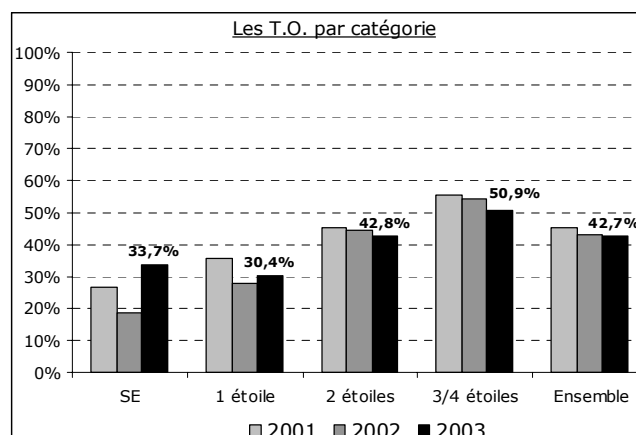
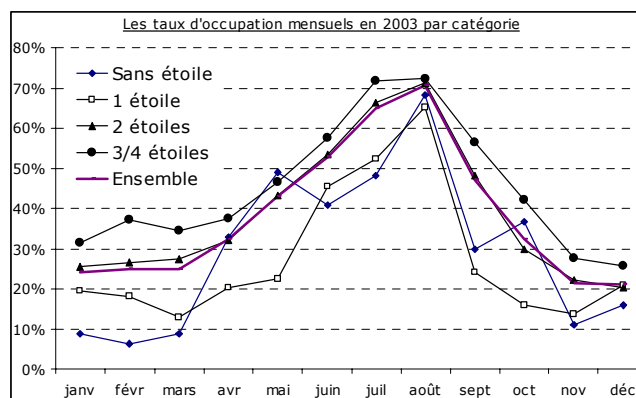
Ardèche	2001	2002	2003	Evo 2002/2003
janv	26,0%	24,1%	24,1%	-1.9
févr	29,7%	29,2%	24,9%	-4.3
mars	24,3%	26,5%	24,8%	-1.7
avr	30,2%	29,0%	32,4%	3.4
mai	39,1%	40,2%	43,0%	2.8
juin	57,0%	52,1%	52,8%	0.7
juil	67,5%	66,1%	65,0%	-1.1
août	77,6%	75,0%	70,8%	-4.2
sept	52,2%	46,1%	47,2%	1.1
oct	30,5%	33,3%	32,3%	-1.0
nov	31,5%	28,5%	21,5%	-7.0
déc	25,4%	20,9%	21,1%	0.2
Année	45,2%	43,2%	42,7%	-0.5



➔ La baisse d'activité a principalement touché les établissements de moyenne gamme et les catégories supérieures respectivement les 2 étoiles (-1,8 point) et les 3 ou 4 étoiles (-3,5 points). Les catégories économiques ont bien tiré leur épingle du jeu avec des résultats en progression.

Tableau : Les taux d'occupation par catégorie

Ardèche	2001	2002	2003	Evo 2002/2003
SE	26,8%	18,5%	33,7%	15,2
1 étoile	35,7%	27,8%	30,4%	2,6
2 étoiles	45,2%	44,6%	42,8%	-1,8
3/4 étoiles	55,6%	54,4%	50,9%	-3,5
Ensemble	45,2%	43,2%	42,7%	-0,5



➔ Les résultats décevants de 2003 s'inscrivent dans une tendance générale de ralentissement de l'activité hôtelière en région Rhône-Alpes. Le département de la Drôme subit le même sort avec une baisse du T.O. de 2,7 points.

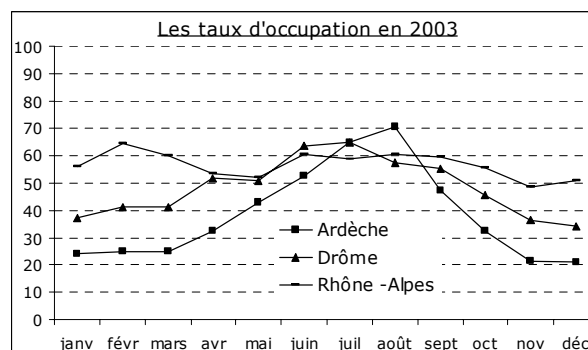


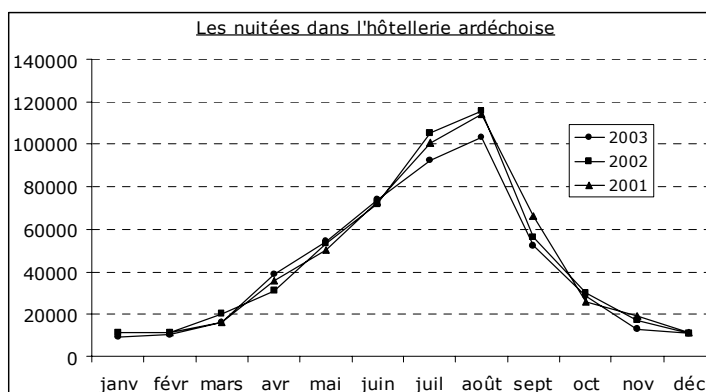
Tableau : les taux d'occupation par catégorie en Région Rhône-Alpes

	SE				1 étoile				2 étoiles				3/4 étoiles				ensemble			
	2001	2002	2003	Evo02/03	2001	2002	2003	Evo02/03	2001	2002	2003	Evo02/03	2001	2002	2003	Evo02/03	2001	2002	2003	Evo02/03
Ardèche	26,8%	18,5%	33,7%	+15,2	35,7%	27,8%	30,4%	+2,6	45,2%	44,6%	42,8%	-1,8	55,6%	54,4%	50,9%	-3,5	45,2%	43,2%	42,7%	-0,5
Drôme	55,0%	55,1%	48,7%	-6,4	38,7%	39,4%	44,8%	+5,4	54,7%	50,4%	47,8%	-2,6	61,6%	58,8%	55,4%	-3,4	54,4%	51,7%	49,0%	-2,7
Rhône-Alpes	63,1%	64,2%	62,5%	-1,7	45,4%	46,3%	47,1%	+0,8	55,0%	55,2%	55,2%	0	61,3%	60,1%	59,6%	-0,5	57,4%	57,3%	57,1%	-0,2

Une baisse de 6% des nuitées

➔ 88% des nuitées annuelles sont réalisées sur la saison touristique d'avril à octobre, les deux mois d'été représentant encore 39% des nuitées.

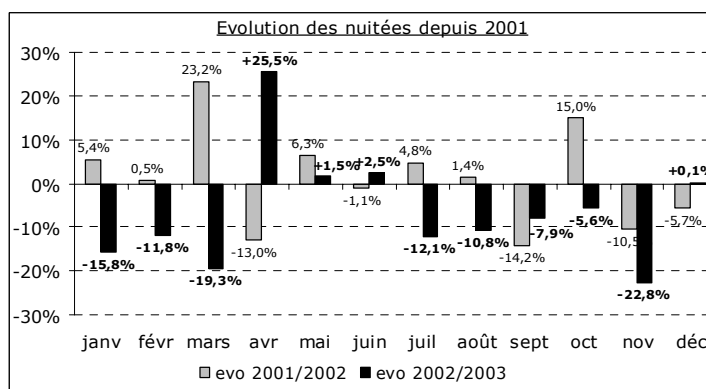
La courbe de répartition mensuelle des nuitées révèle le caractère très saisonnier de l'hôtellerie ardéchoise. Après une période relativement calme de novembre à mars, l'activité redémarre en avril pour se terminer en octobre avec un pic de fréquentation sur les mois de juillet et août.



➔ Le ralentissement de l'activité s'est traduit sur l'année par la perte de près de 6% des nuitées par rapport à 2002. Tous les mois ont été touchés à l'exception du second trimestre qui se démarque par ses bons résultats.

Tableau : les nuitées mensuelles depuis 2001

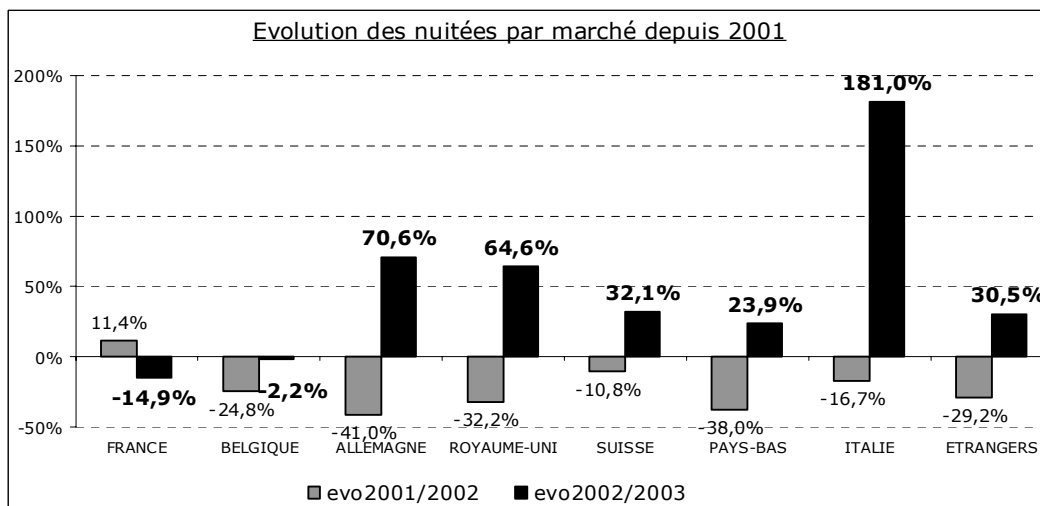
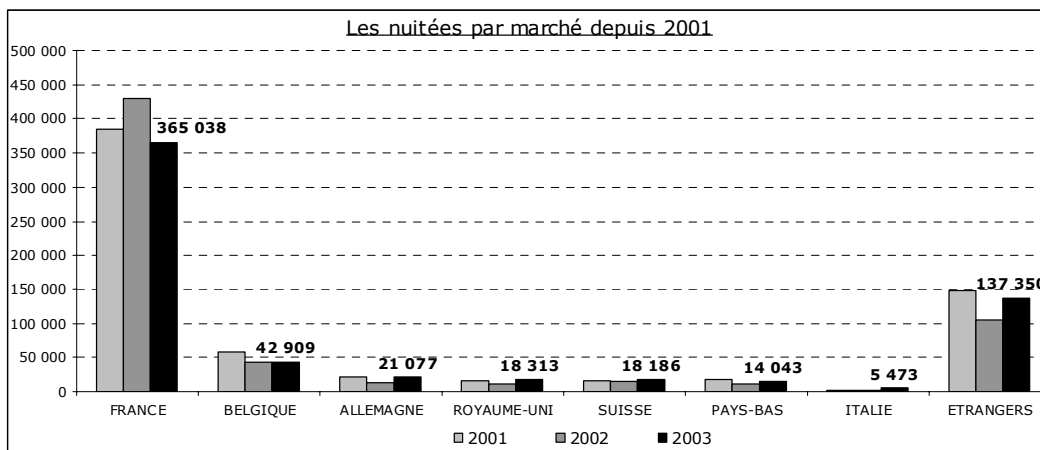
Ardèche	2001	2002	2003	evo 2001/2002	evo 2002/2003
janv	10553	11118	9366	5,4%	-15,8%
févr	11462	11522	10160	0,5%	-11,8%
mars	16145	19896	16048	23,2%	-19,3%
avr	35494	30880	38760	-13,0%	25,5%
mai	50039	53210	54024	6,3%	1,5%
juin	72754	71965	73762	-1,1%	2,5%
juil	100518	105303	92587	4,8%	-12,1%
août	114360	115962	103486	1,4%	-10,8%
sept	65894	56532	52068	-14,2%	-7,9%
oct	26067	29969	28284	15,0%	-5,6%
nov	19065	17056	13161	-10,5%	-22,8%
déc	11318	10676	10684	-5,7%	0,1%
Année	533669	534090	502388	0,1%	-5,9%



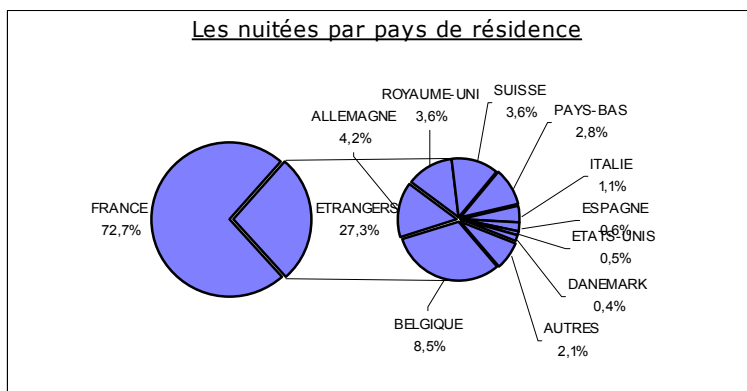
Les clientèles de l'hôtellerie en 2003

➔ La baisse de fréquentation est avant tout le fait des français qui ont boudé l'hôtellerie toute l'année (-15% de nuitées au total). Heureusement, une bonne progression des étrangers (+30% de nuitées) sur toute la saison, à l'exception de juillet (-2% de nuitées), a en partie compensé cette baisse.

➔ Tous les principaux marchés étrangers ont progressé sauf le marché Belge dont les nuitées ont accusé une baisse de 2,2%. Ainsi, après une baisse générale en 2002, on a assisté en 2003 à un retour des clientèles étrangères dans l'hôtellerie ardéchoise.



➔ Le marché français représente près des ¾ des clients de l'hôtellerie ardéchoise. Parmi les clients en provenance des pays étrangers, arrivent en tête les Belges, les Allemands, les Britanniques à égalité avec les Suisses.



Palmarès et caractéristiques des marchés de l'hôtellerie

1 Marché Français → 72,7% des nuitées

	janv	févr	mars	avr	mai	juin	juil	août	sept	oct	nov	déc	2003	2002	2001	Evo 2002-2003	Evo 2001/2002
Nuitées	8 851	9 498	13 162	30 233	38 855	50 111	60 703	69 824	39 620	22 870	11 742	9 569	365 038	428 806	385 045	-14,9%	+11,4%
Nuitées en %	2,4%	2,6%	3,6%	8,3%	10,6%	13,7%	16,6%	19,1%	10,9%	6,3%	3,2%	2,6%	100,0%	-	-	-	-
DMS ⁶	1.4	1.6	1.5	1.6	1.7	1.8	1.7	1.9	1.7	1.5	1.5	1.4	1.7	2.2	2.0	-0.5	+0.2

2 Marché Belge → 8,5% des nuitées

	janv	févr	mars	avr	mai	juin	juil	août	sept	oct	nov	déc	2003	2002	2001	Evo 2002-2003	Evo 2001/2002
Nuitées	33	71	331	1 181	3 001	6 813	13 826	13 922	2 999	416	159	153	42 909	43 891	58 352	-2,2%	-24,8%
Nuitées en %	0,1%	0,2%	0,8%	2,8%	7,0%	15,9%	32,2%	32,4%	7,0%	1,0%	0,4%	0,4%	100,0%	-	-	-	-
DMS	1.4	1.1	1.3	1.6	2.1	2.0	2.2	2.4	2.4	1.4	1.4	1.6	2.2	3.0	3.4	-0.8	-0.4

3 Marché Allemand → 4,2% des nuitées

	janv	févr	mars	avr	mai	juin	juil	août	sept	oct	nov	déc	2003	2002	2001	Evo 2002-2003	Evo 2001/2002
Nuitées	95	145	459	1 630	3 165	3 942	4 045	4 651	1 515	1 115	209	103	21 077	12 355	20 958	+70,6%	-41,0%
Nuitées en %	0,5%	0,7%	2,2%	7,7%	15,0%	18,7%	19,2%	22,1%	7,2%	5,3%	1,0%	0,5%	100,0%	-	-	-	-
DMS	1.7	1.1	1.3	1.4	1.5	1.6	1.9	1.7	1.3	1.5	1.3	1.4	1.6	1.9	2.2	-0.4	-0.3

4 Marché Britannique → 3,6% des nuitées

	janv	févr	mars	avr	mai	juin	juil	août	sept	oct	nov	déc	2003	2002	2001	Evo 2002-2003	Evo 2001/2002
Nuitées	67	92	294	628	2 036	4 122	2 705	4 135	2 701	1 210	177	144	18 313	11 128	16 419	64,6%	-32,2%
Nuitées en %	0,4%	0,5%	1,6%	3,4%	11,1%	22,5%	14,8%	22,6%	14,7%	6,6%	1,0%	0,8%	100,0%	-	-	-	-
DMS	1.5	1.1	1.7	1.4	1.8	1.6	1.8	2.1	1.9	1.7	1.4	1.8	1.8	2.2	2.5	-0.4	-0.3

5 Marché Suisse → 3,6% des nuitées

	janv	févr	mars	avr	mai	juin	juil	août	sept	oct	nov	déc	2003	2002	2001	Evo 2002-2003	Evo 2001/2002
Nuitées	50	76	725	2 671	2 758	2 527	2 502	2 524	2 807	1 130	225	191	18 186	13 769	15 436	32,1%	-10,8%
Nuitées en %	0,3%	0,4%	4,0%	14,7%	15,2%	13,9%	13,8%	13,9%	15,4%	6,2%	1,2%	1,1%	100,0%	-	-	-	-
DMS	1.7	1.1	2.1	2.3	1.8	1.7	1.7	1.6	1.8	1.8	1.7	1.8	1.8	2.5	2.2	-0.7	+0.3

6 Marché Néerlandais → 2,8% des nuitées

	janv	févr	mars	avr	mai	juin	juil	août	sept	oct	nov	déc	2003	2002	2001	Evo 2002-2003	Evo 2001/2002
Nuitées	52	83	252	713	1 540	2 479	4 592	3 156	831	205	73	65	14 043	11 330	18 269	23,9%	-38,0%
Nuitées en %	0,4%	0,6%	1,8%	5,1%	11,0%	17,7%	32,7%	22,5%	5,9%	1,5%	0,5%	0,5%	100,0%	-	-	-	-
DMS	1.4	1.1	1.3	1.3	1.3	1.3	1.3	1.3	1.2	1.3	1.3	1.4	1.3	2.1	1.8	-0.8	+0.3

7 Marché Italien → 1,1% des nuitées

	janv	févr	mars	avr	mai	juin	juil	août	sept	oct	nov	déc	2003	2002	2001	Evo 2002-2003	Evo 2001/2002
Nuitées	62	71	163	446	546	411	967	1 805	325	330	214	131	5 473	1 948	2 339	181,0%	-16,7%
Nuitées en %	1,1%	1,3%	3,0%	8,1%	10,0%	7,5%	17,7%	33,0%	5,9%	6,0%	3,9%	2,4%	100,0%	-	-	-	-
DMS	1.8	1.2	2.1	1.7	1.8	1.6	2.0	1.7	1.8	1.6	1.3	1.3	1.7	1.8	1.7	-0.1	+0.1

8 Marché Espagnol → 0,6% des nuitées

	janv	févr	mars	avr	mai	juin	juil	août	sept	oct	nov	déc	2003	2002	2001	evo2002/2003	evo2001/2002
Nuitées	56	47	57	145	438	468	354	740	332	93	52	57	2 833	2 425	1 984	16,8%	22,2%
Nuitées en %	2,0%	1,7%	2,0%	5,1%	15,5%	16,5%	12,5%	26,1%	11,7%	3,3%	1,8%	2,0%	100,0%	-	-	-	-
DMS	1.6	1.1	1.5	1.4	1.6	1.2	1.7	2.0	2.6	1.3	1.9	2.0	1.6	2.2	3.2	-0.6	-1.0

9 Marché Américain (USA) → 0,5% des nuitées

	janv	févr	mars	avr	mai	juin	juil	août	sept	oct	nov	déc	2003	2002	2001	evo2002/2003	evo2001/2002
Nuitées	15	11	73	111	191	394	539	506	190	182	47	16	2 280	1 789	2 009	27,4%	-11,0%
Nuitées en %	0,7%	0,5%	3,2%	4,9%	8,4%	17,3%	23,6%	22,2%	8,3%	8,0%	2,1%	0,7%	100,0%	-	-	-	-
DMS	2.1	1.6	1.4	1.3	1.8	1.7	1.8	2.0	1.7	1.8	1.6	1.3	1.7	2.0	1.6	-0.3	+0.4

10 Marché Danois → 0,4% des nuitées

	janv	févr	mars	avr	mai	juin	juil	août	sept	oct	nov	déc	2003	2002	2001	evo2002/2003	evo2001/2002
Nuitées	5	1	215	194	338	276	490	140	114	35	1	6	1 809	801	549	125,8%	45,9%
Nuitées en %	0,0%	0,1%	11,9%	10,7%	18,7%	15,3%	27,1%	7,7%	6,3%	1,9%	0,1%	0,3%	100,0%	-	-	-	-
DMS	-	1.0	2.6	2.5	4.5	1.6	1.5	1.4	1.4	1.3	1.0	1.0	1.9	2.2	1.5	-0.3	+0.7

⁶ DMS : Durée moyenne de séjour. Elle est calculée en faisant le rapport entre le nombre de nuitées et le nombre d'arrivées.

IV-La fréquentation des hébergements collectifs⁷

Chiffres clés des hébergements collectifs

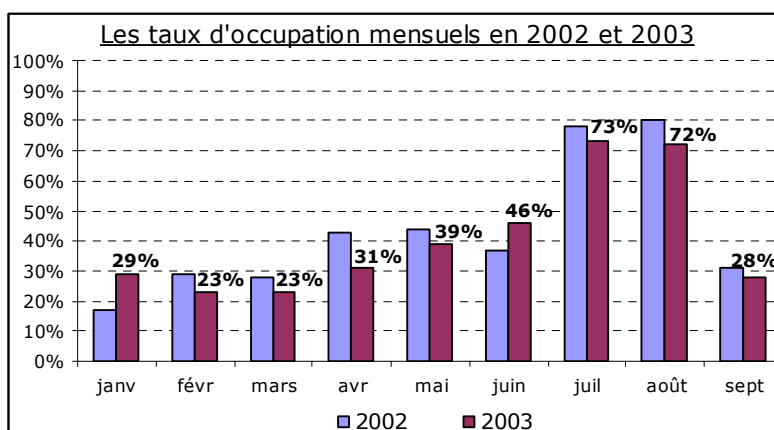
Un taux d'occupation annuel de 44%, en léger recul de 3 points par rapport à 2002
 484 000 nuitées en 2003 stable par rapport à 2002
 9% des nuitées sont d'origine étrangère

Un taux d'occupation de 44% en recul de 3 points

➔ Les hébergements collectifs ont enregistré une baisse d'activité sur pratiquement toute l'année avec un T.O. annuel en recul de 3 points. Un ralentissement qui a été particulièrement ressenti durant toute la saison touristique à l'exception du mois de juin.

Tableau : les taux d'occupation en Ardèche entre 2002 et 2003

	2002	2003	evo 2002/2003
déc (année n-1)	/	25%	/
janv	17%	29%	12%
févr	29%	23%	-6%
mars	28%	23%	-5%
avr	43%	31%	-12%
mai	44%	39%	-5%
juin	37%	46%	9%
juil	78%	73%	-5%
août	80%	72%	-8%
sept	31%	28%	-3%
ANNEE (déc à sept.)	47%	44%	-3%
HIVER (déc à avril)	30%	27%	-3%
ETE (mai à sept.)	56%	53%	-3%

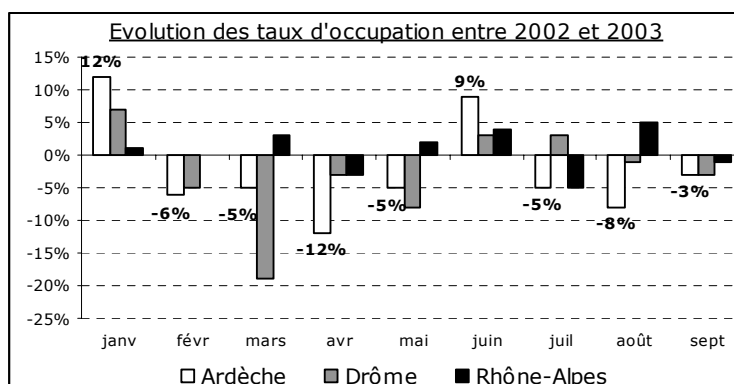


➔ En Rhône-Alpes, les hébergements collectifs ont affiché une relative stabilité

Si dans l'ensemble, l'activité est resté plutôt stable en Rhône-Alpes, en revanche, comme en Ardèche, les hébergements collectifs de la Drôme ont accusé une baisse de régime (-3 points de T.O.)

Tableau : les taux d'occupation comparés en Ardèche, Drôme et Rhône-Alpes

	2003			Evolution 2002/2003		
	Ardèche	Drôme	Rhône-Alpes	Ardèche	Drôme	Rhône-Alpes
déc (année n-1)	25%	6%	35%	/	/	/
janv	29%	23%	61%	12%	7%	1%
févr	23%	25%	73%	-6%	-5%	0%
mars	23%	21%	66%	-5%	-19%	3%
avr	31%	28%	38%	-12%	-3%	-3%
mai	39%	33%	25%	-5%	-8%	2%
juin	46%	41%	31%	9%	3%	4%
juil	73%	70%	59%	-5%	3%	-5%
août	72%	66%	66%	-8%	-1%	5%
sept	28%	27%	21%	-3%	-3%	-1%
ANNEE (déc à sept.)	44%	39%	52%	-3%	-3%	1%
HIVER (déc à avril)	27%	23%	56%	-3%	-4%	-1%
ETE (mai à sept.)	53%	50%	46%	-3%	-1%	1%



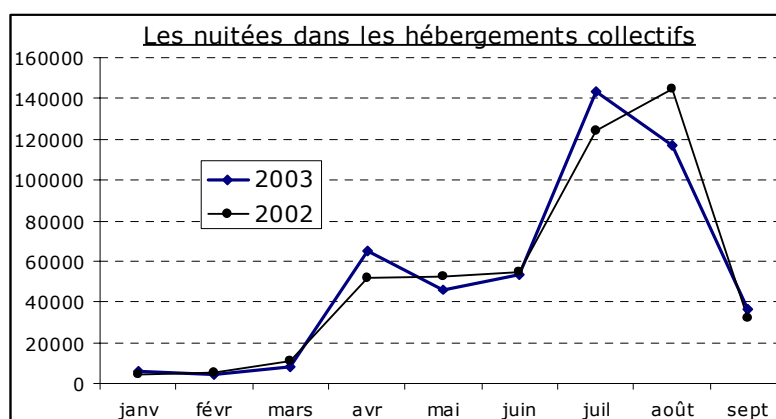
⁷ Source : Enquête Hébergements Collectifs 2003- INSEE Rhône-Alpes

Stabilité des nuitées mais une saison estivale fragilisée

➔ Les hébergements collectifs ardéchois ont enregistré 483 992 nuitées entre décembre 2002 et septembre 2003, un volume stable par rapport à la même période un an plus tôt. Après un bon démarrage en avril, la saison a accusé des baisses récurrentes en mai et juin et de manière plus importante encore en août (-19% de nuitées). Heureusement, la fréquentation de juillet a été très bonne, ce qui a permis de compenser cette baisse pour maintenir les résultats au niveau de 2002.

Tableau : Evolution des nuitées entre 2002 et 2003

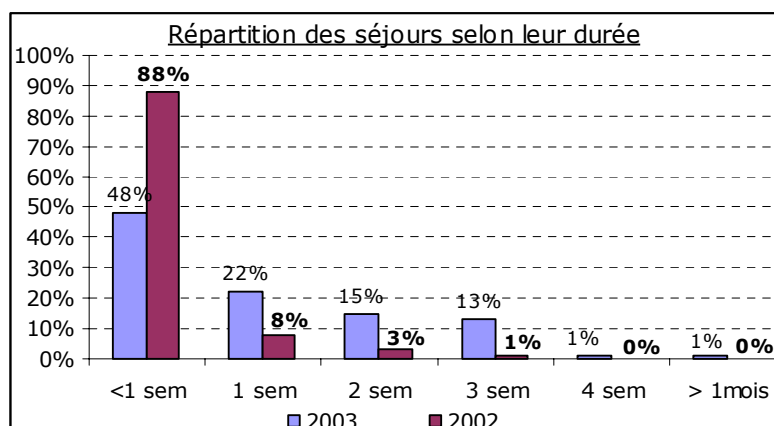
	2002	2003	evo 2002/2003
déc (année n-1)	/	2683	/
janv	4483	5753	28,3%
févr	5280	4051	-23,3%
mars	10716	8117	-24,3%
avr	51586	65091	26,2%
mai	52542	46389	-11,7%
juin	54776	53485	-2,4%
juil	124552	143157	14,9%
août	144464	116571	-19,3%
sept	32450	36274	11,8%
ANNEE (déc à sept.)	483974	483992	0,0%
HIVER (déc à avril)	75190	85614	13,9%
ETE (mai à sept.)	408784	398452	-2,5%



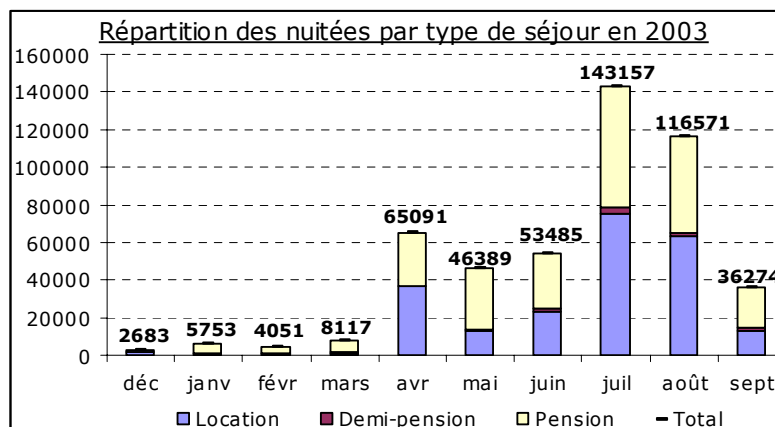
➔ Même constat sur la région Rhône-Alpes où les nuitées sont restées globalement stables par rapport à 2002, à l'exception de la Drôme qui a souffert d'une nette défection de la clientèle pour enregistrer finalement une perte de 10% des nuitées sur la période considérée.

	Ardèche	Drôme	Rhône-Alpes
janv	28,3%	-5,8%	-3,2%
févr	-23,3%	-1,4%	-5,4%
mars	-24,3%	-18,6%	5,6%
avr	26,2%	21,7%	8,4%
mai	-11,7%	-28,0%	-0,3%
juin	-2,4%	-10,8%	2,2%
juil	14,9%	6,0%	17,8%
août	-19,3%	-29,1%	-17,0%
sept	11,8%	-6,8%	-0,6%
ANNEE (déc à sept.)	0,0%	-10,3%	-0,6%
HIVER (déc à avril)	13,9%	-0,2%	-0,4%
ETE (mai à sept.)	-2,5%	-13,9%	-0,9%

➔ Contrairement à une tendance générale, on a observé cette année un allongement des séjours dans les hébergements collectifs ardéchois.

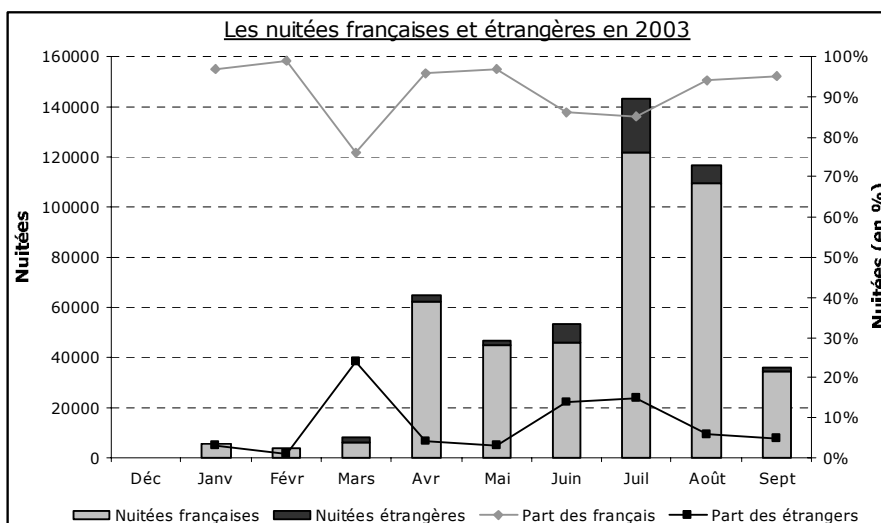


➔ **Durant toute la saison touristique, la location d'hébergements est très importante et constitue la moitié de l'activité des structures. Si la demi-pension reste exceptionnelle, la pension complète constitue une autre activité importante pour les hébergements collectifs.**



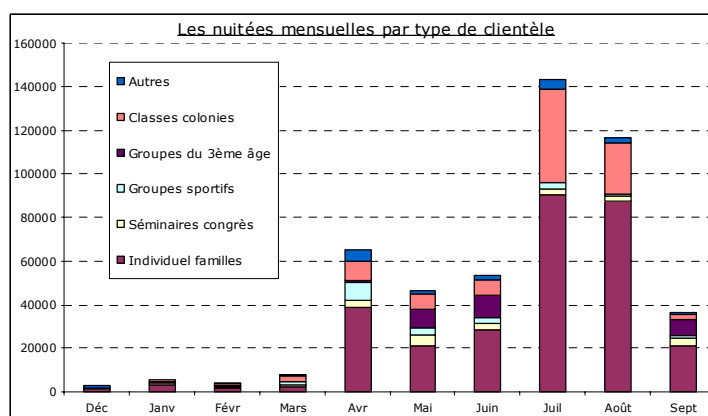
➔ **La clientèle des hébergements collectifs vient dans plus de 9 cas sur 10 de l'hexagone. La clientèle étrangère, plus rare, vient essentiellement en juin, juillet et août.**

Département	Part des français	Part des étrangers	Total
Déc	97%	3%	100%
Janv	97%	3%	100%
Févr	99%	1%	100%
Mars	76%	24%	100%
Avr	96%	4%	100%
Mai	97%	3%	100%
Juin	86%	14%	100%
Juil	85%	15%	100%
Août	94%	6%	100%
Sept	95%	5%	100%
ANNEE (déc à sept.)	91%	9%	100%
HIVER (déc à avril)	94%	6%	100%
ETE (mai à sept.)	90%	10%	100%



➔ **La clientèle individuelle familiale constitue de loin la première clientèle des hébergements collectifs. Très présente toute l'année, c'est surtout en juillet et août pendant les vacances scolaires que cette clientèle vient en nombre. Seconde clientèle des hébergements collectifs, les classes et colonies de vacances sont tout naturellement très présentes durant les deux mois d'été. Enfin, sur le début de la saison, en mai et juin, mais aussi après l'été, en septembre, ce sont les groupes du 3^{ème} âge qui investissent les lieux.**

Département	Individuel familles	Séminaires congrès	Groupes sportifs	Groupes du 3ème âge	Classes colonies	Autres	Total
Déc	44%	6%	4%	15%	7%	24%	100%
Janv	53%	23%	1%	6%	12%	5%	100%
Févr	46%	11%	9%	0%	26%	8%	100%
Mars	31%	11%	13%	1%	34%	10%	100%
Avr	60%	5%	12%	1%	14%	8%	100%
Mai	45%	11%	8%	18%	15%	3%	100%
Juin	53%	6%	5%	19%	13%	4%	100%
Juil	63%	2%	2%	0%	30%	3%	100%
Août	75%	2%	1%	0%	20%	2%	100%
Sept	58%	10%	3%	21%	6%	2%	100%
ANNEE (déc à sept.)	61%	5%	4%	6%	21%	3%	100%
HIVER (déc à avril)	56%	7%	11%	2%	16%	8%	100%
ETE (mai à sept.)	62%	4%	3%	7%	21%	3%	100%



V- La fréquentation des gîtes ruraux du label « Gîtes de France »⁸

Chiffres clés des gîtes ruraux

Un taux d'occupation annuel de 39%, en léger recul par rapport à 2002 (-1,3 point)
Près de 198 000 nuitées enregistrées en 2003 en recul de 6% par rapport à 2002
18% des nuitées sont d'origine étrangère

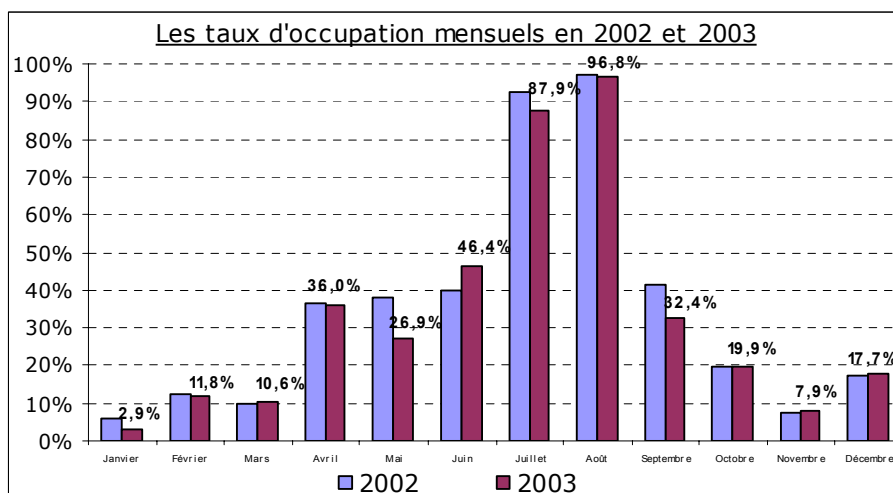
Un taux d'occupation en recul de 1,3 point

→ C'est une année plutôt décevante pour les gîtes ruraux dont la fréquentation est en baisse par rapport à 2002.

La baisse a surtout été sensible durant la saison touristique en particulier en mai, juillet et septembre. Près de 5 points de taux d'occupation en moins sur l'ensemble de la saison touristique (mai à sept.) et 3 points de moins sur juillet et août. Seul le mois de juin se démarque avec une progression de plus de 6 points par rapport à 2002.

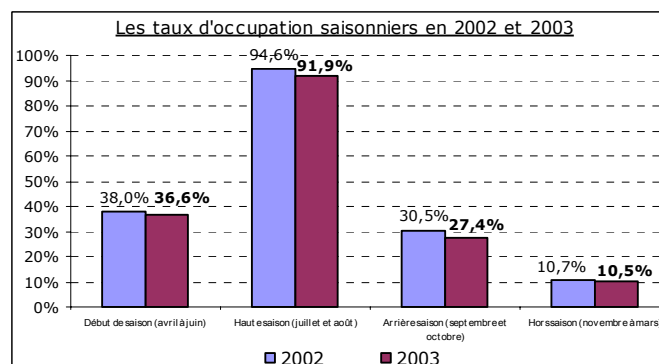
Tableau : les taux d'occupation mensuels

Mois	2002	2003	2002/2003
Janvier	5,9%	2,9%	-3,1%
Février	12,4%	11,8%	-0,6%
Mars	9,7%	10,6%	0,9%
Avril	36,7%	36,0%	-0,6%
Mai	37,8%	26,9%	-10,9%
Juin	39,9%	46,4%	6,5%
Juillet	92,5%	87,9%	-4,5%
Août	97,2%	96,8%	-0,4%
Septembre	41,5%	32,4%	-9,1%
Octobre	19,9%	19,9%	0,0%
Novembre	7,2%	7,9%	0,7%
Décembre	17,2%	17,7%	0,5%
Total	40,3%	39,0%	-1,3%



Tableaux : les taux d'occupation saisonniers

Saison	2002	2003	Total
Saison (avril à octobre)	53,9%	51,5%	-2,4%
Dont début de saison (avril à juin)	38,0%	36,6%	-1,5%
Haute saison (juillet et août)	94,6%	91,9%	-2,7%
Arrière saison (septembre et octobre)	30,5%	27,4%	-3,1%
Hors saison (novembre à mars)	10,7%	10,5%	-0,3%
Total	40,3%	39,0%	-1,3%



⁸ Source : Fréquentation des gîtes ruraux au service de réservation des Gîtes de France Ardèche-2003

➔ On observe une difficulté croissante pour vendre la première et la seconde semaine de juillet ainsi que la dernière semaine d'août.

Tableau : les taux d'occupation hebdomadaires

mois	N° sem.	2002	2003	Total
Janvier	2	5,3%	3,0%	-2,3%
	3	6,3%	2,8%	-3,5%
	4	5,8%	3,1%	-2,7%
	5	6,3%	2,7%	-3,6%
Total Janvier		5,9%	2,9%	-3,1%
Février	6	9,2%	5,7%	-3,4%
	7	16,2%	6,3%	-9,9%
	8	16,3%	17,5%	1,2%
	9	8,0%	17,6%	9,6%
Total Février		12,4%	11,8%	-0,6%
Mars	10	6,3%	10,2%	3,9%
	11	8,6%	10,2%	1,6%
	12	7,1%	11,1%	4,0%
	13	16,4%	10,7%	-5,7%
Total Mars		9,7%	10,6%	0,9%
Avril	14	38,8%	7,5%	-31,3%
	15	49,5%	17,6%	-31,9%
	16	52,7%	51,4%	-1,3%
	17	25,5%	59,8%	34,3%
	18	17,6%	41,6%	24,0%
Total Avril		36,7%	36,0%	-0,6%
Mai	19	57,7%	28,6%	-29,1%
	20	30,1%	18,3%	-11,8%
	21	35,3%	22,1%	-13,3%
	22	28,1%	38,6%	10,4%
Total Mai		37,8%	26,9%	-10,9%
Juin	23	26,5%	31,6%	5,1%
	24	29,0%	42,3%	13,4%
	25	50,8%	52,5%	1,7%
	26	52,9%	58,7%	5,9%
Total Juin		39,9%	46,4%	6,5%
Juillet	27	67,1%	54,2%	-12,9%
	28	95,7%	87,7%	-8,0%
	29	99,5%	98,6%	-0,9%
	30	99,7%	99,5%	-0,2%
	31	99,7%	99,1%	-0,7%
Total Juillet		92,5%	87,9%	-4,5%
Août	32	100,0%	99,5%	-0,5%
	33	100,0%	99,8%	-0,2%
	34	99,5%	99,7%	0,2%
	35	89,3%	88,1%	-1,3%
Total Août		97,2%	96,8%	-0,4%
Septembre	36	52,5%	46,0%	-6,4%
	37	52,6%	43,9%	-8,7%
	38	34,6%	32,4%	-2,3%
	39	24,6%	20,4%	-4,1%
	40	/	17,0%	/
Total Septembre		41,5%	32,4%	-9,1%
Octobre	40	17,4%	/	/
	41	15,6%	13,1%	-2,5%
	42	10,8%	12,8%	2,0%
	43	12,4%	11,7%	-0,8%
	44	45,6%	44,9%	-0,7%
Total Octobre		19,9%	19,9%	0,0%
Novembre	45	10,2%	7,3%	-2,9%
	46	10,6%	13,9%	3,3%
	47	4,4%	5,3%	0,9%
	48	3,7%	5,0%	1,3%
Total Novembre		7,2%	7,9%	0,7%
Décembre	49	4,1%	6,4%	2,3%
	50	4,2%	4,7%	0,5%
	51	4,3%	4,4%	0,2%
	52	26,6%	20,3%	-6,2%
	53	47,5%	54,3%	6,8%
Total Décembre		17,2%	17,7%	0,5%
Total		40,3%	39,0%	-1,3%

→ Le ralentissement de l'activité des gîtes a principalement touché les gîtes de grand confort. Par ailleurs, tous les secteurs géographiques de l'Ardèche ont été affectés à l'exception de la partie centrale du département, au niveau de l'Ardèche des Trois Vallées où les résultats ont été revus à la hausse.

Epis	TO 2002	TO 2003	Evolution 2002/2003
1 épi	ND	ND	/
2 épis	35,6%	36,1%	0,5%
3 épis	42,9%	39,3%	-3,6%
4 épis	60,4%	56,0%	-4,4%

ND : non disponible

Région	TO 2002	TO 2003	Evolution 2002/2003
Ardèche Verte	36,0%	32,8%	-3,2%
Ardèche des 3 Vallées	39,6%	42,8%	3,2%
Montagne Ardéchoise	29,9%	29,8%	-0,1%
Cévenne ardéchoise	42,0%	39,5%	-2,5%
Ardèche méridionale	45,2%	43,2%	-2,0%

Baisse de 6% des nuitées en 2003

→ Sur l'ensemble de l'année, les gîtes enregistrent une perte globale de 6% des nuitées.

La baisse a été sensible toute l'année mais plus particulièrement en début de saison à cause du mois de mai qui a accusé un déficit de 39% des nuitées. La période estivale (juillet et août) traditionnellement la plus chargée affiche également un recul de 4%. Seul le mois de juin avec de très bons résultats et dans une moindre mesure mars et octobre ont permis de contenir en partie cette baisse.

Mois	Evolution des nuitées entre 2002 et 2003
Janv	-41,5%
Févr	0,0%
Mars	3,8%
Avr	-2,8%
Mai	-39,3%
Juin	20,3%
Juil	-5,3%
Août	-3,1%
Sept	-21,1%
Oct	4,4%
Nov	-4,7%
Déc	-1,2%
Total	-6,1%

Saison	Evolution des nuitées entre 2002 et 2003
Début de saison (avril à juin)	-9,1%
Haute saison (juillet et août)	-4,1%
Arrière saison (septembre et octobre)	-10,8%
Hors saison (novembre à mars)	-3,1%
Total	-6,1%
Saison (avril à octobre)	-6,5%
Hors saison (novembre à mars)	-3,1%

Les clientèles des gîtes ruraux en 2003

→ Le marché français représente annuellement plus de 80% des nuitées des gîtes.

Le poids des nuitées étrangères qui s'établit annuellement à près de 18% varie fortement au cours des saisons. C'est au tout début de l'été, en juin et juillet et plus tard en septembre que les étrangers sont en proportion les plus nombreux.

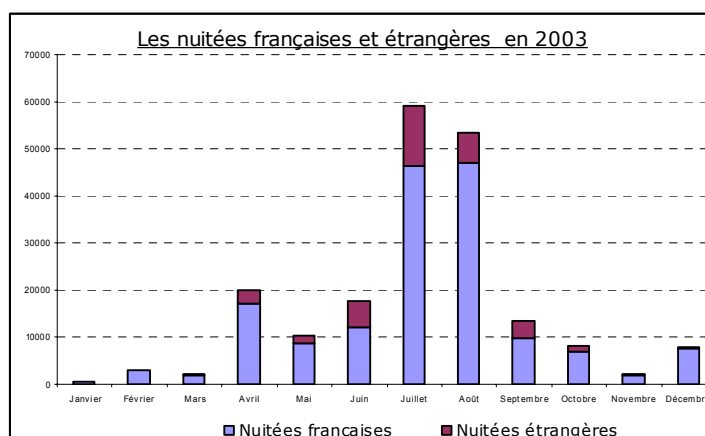
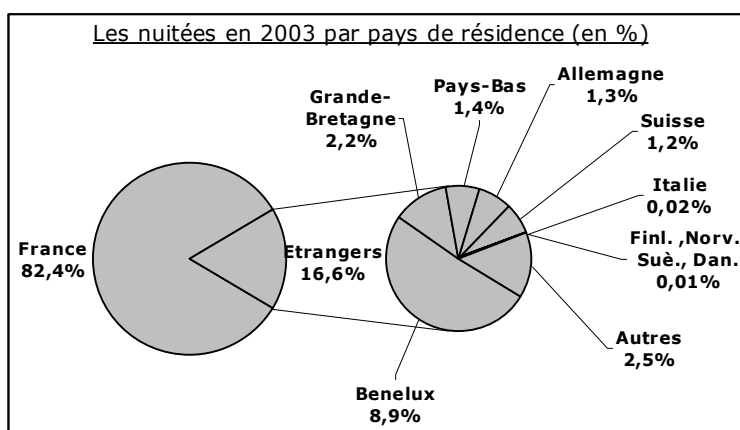


Tableau : les nuitées françaises et étrangères en 2003

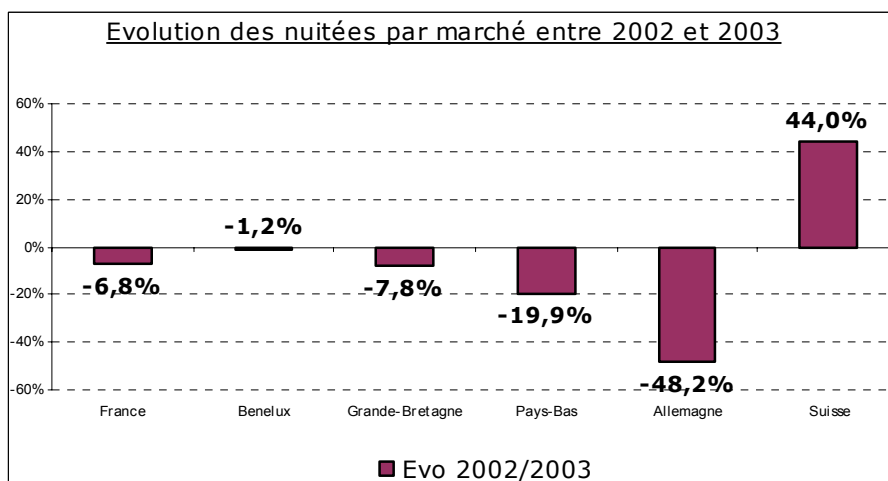
Mois	Nuitées totales	% Nuitées françaises	% Nuitées étrangères
Janvier	466	100,0%	0,0%
Février	3056	97,6%	2,4%
Mars	2145	89,8%	10,2%
Avril	20085	85,7%	14,3%
Mai	10413	84,2%	15,8%
Juin	17609	68,9%	31,1%
Juillet	59082	78,4%	21,6%
Août	53328	88,2%	11,8%
Septembre	13417	72,2%	27,8%
Octobre	8080	85,5%	14,5%
Novembre	2151	87,0%	13,0%
Décembre	7929	96,9%	3,1%
Total	197761	82,4%	17,6%

→ En tête des marchés étrangers et représentant la moitié des nuitées étrangères, la clientèle Belge constitue une clientèle majeure pour les gîtes ruraux ardéchois, suivis de loin par les Britanniques, les Néerlandais puis les Allemands.



→ Les français comme les étrangers sont venus moins nombreux cette année. Le marché français affiche un net ralentissement avec une baisse de 7%. Les Néerlandais ainsi que les Allemands ont particulièrement boudé les gîtes cette année avec des retraits de -20% et -48% des nuitées, ainsi que les Britanniques mais dans une moindre mesure (-8%).

Marché	Evolution des nuitées entre 2002 et 2003 (en %)
France	-6,8%
Benelux	-1,2%
Grande-Bretagne	-7,8%
Pays-Bas	-19,9%
Allemagne	-48,2%
Suisse	44,0%



Palmarès et caractéristiques des marchés des gîtes ruraux

1 Marché Français

→ 82,4% des nuitées

	janv	févr	mars	avr	mai	juin	juil	août	sept	oct	nov	déc	2003	Evo 2002-2003
Nuitées	466	2984	1926	17221	8772	12136	46344	47051	9684	6907	1871	7685	163047	-6,8%
Nuitées en %	0,3%	1,8%	1,2%	10,6%	5,4%	7,4%	28,4%	28,9%	5,9%	4,2%	1,1%	4,7%	100,0%	
DMS ⁹	7,1	7,3	6,7	6,9	5,0	7,3	9,9	10,3	6,5	5,8	4,3	7,0	8,1	

2 Marché Belge et Luxembourgeois

→ 8,9% des nuitées

	janv	févr	mars	avr	mai	juin	juil	août	sept	oct	nov	déc	2003	Evo 2002-2003
Nuitées	0	32	42	1356	620	2104	8094	3424	1501	314	77	96	17660	-1,2%
Nuitées en %	0,0%	0,2%	0,2%	7,7%	3,5%	11,9%	45,8%	19,4%	8,5%	1,8%	0,4%	0,5%	100,0%	

3 Marché Britannique

→ 2,2% des nuitées

	janv	févr	mars	avr	mai	juin	juil	août	sept	oct	nov	déc	2003	Evo 2002-2003
Nuitées	0	0	0	141	347	738	857	1163	708	191	147	0	4291	-7,8%
Nuitées en %	0,0%	0,0%	0,0%	3,3%	8,1%	17,2%	20,0%	27,1%	16,5%	4,5%	3,4%	0,0%	100,0%	

4 Marché Néerlandais

→ 1,4% des nuitées

	janv	févr	mars	avr	mai	juin	juil	août	sept	oct	nov	déc	2003	Evo 2002-2003
Nuitées	0	0	0	185	299	532	916	421	329	63	0	0	2744	-19,9%
Nuitées en %	0,0%	0,0%	0,0%	6,7%	10,9%	19,4%	33,4%	15,4%	12,0%	2,3%	0,0%	0,0%	100,0%	

5 Marché Allemand

→ 1,3% des nuitées

	janv	févr	mars	avr	mai	juin	juil	août	sept	oct	nov	déc	2003	Evo 2002-2003
Nuitées	0	0	14	211	84	715	354	576	360	243	56	0	2613	-48,2%
Nuitées en %	0,0%	0,0%	0,5%	8,1%	3,2%	27,4%	13,6%	22,0%	13,8%	9,3%	2,1%	0,0%	100,0%	

6 Marché Suisse

→ 1,2% des nuitées

	janv	févr	mars	avr	mai	juin	juil	août	sept	oct	nov	déc	2003	Evo 2002-2003
Nuitées	0	0	21	458	102	285	910	181	231	105	0	78	2371	+44,0%
Nuitées en %	0,0%	0,0%	0,9%	19,3%	4,3%	12,0%	38,4%	7,6%	9,7%	4,4%	0,0%	3,3%	100,0%	

→ La durée moyenne des séjours s'établit à 8,4 nuits et reste globalement stable entre 2002 et 2003. Les étrangers séjournent un peu plus longtemps que les Français (respectivement 10,3 nuits et 8,1 nuits).

Durées moyennes des séjours des Français

Mois	2002	2003	Evo 2002/2003
Janvier	6,1	7,1	+0,9
Février	6,9	7,3	+0,4
Mars	5,3	6,7	+1,3
Avril	6,7	6,9	+0,2
Mai	4,6	5,0	+0,4
Juin	7,9	7,3	-0,6
Juillet	10,0	9,9	-0,1
Août	10,7	10,3	-0,4
Septembre	7,7	6,5	-1,3
Octobre	4,6	5,8	+1,1
Novembre	4,1	4,3	+0,2
Décembre	6,8	7,0	+0,2
Total	7,8	8,1	+0,3

Durées moyennes des séjours des Etrangers

Mois	2002	2003	Evo 2002/2003
Janvier	13,5	/	/
Février	10,2	9,0	-1,2
Mars	6,4	14,6	+8,2
Avril	7,9	7,9	0,0
Mai	9,8	9,4	-0,4
Juin	11,7	10,1	-1,5
Juillet	10,4	10,4	-0,1
Août	13,3	11,8	-1,5
Septembre	11,1	10,8	-0,3
Octobre	8,6	9,2	+0,5
Novembre	4,5	14,0	+9,5
Décembre	7,9	7,9	0,0
Total	10,5	10,3	-0,3

Durées moyennes des séjours

Mois	2002	2003	Evo 2002/2003
Janvier	6,3	7,1	+0,7
Février	7,0	7,3	+0,4
Mars	5,5	7,1	+1,5
Avril	6,8	7,0	+0,2
Mai	5,0	5,4	+0,4
Juin	8,4	8,0	-0,5
Juillet	10,1	10,0	-0,1
Août	11,0	10,5	-0,5
Septembre	8,5	7,3	-1,2
Octobre	5,0	6,1	+1,1
Novembre	4,1	4,7	+0,6
Décembre	6,9	7,0	+0,1
Total	8,2	8,4	+0,2

⁹ DMS : Durée moyenne des séjours

VI-la fréquentation des lieux de visite

➔ 1 150 000 visiteurs accueillis en 2003

C'est plus de 1 150 000 visiteurs qui ont été accueillis par 106 lieux de visite en 2003. Sept grottes et le Safari Parc de Peaugres ont à eux seuls accueilli près de la moitié des visiteurs.

	nombre de sites	visiteurs	visiteurs en %
Grottes, gouffres avens et grottes préhistoriques	7	304309	26,5%
Parcs animaliers	1	248767	21,6%
Sites industriels et visites techniques	5	169372	14,7%
Transports touristiques	3	83642	7,3%
Parcs à thème	3	81563	7,1%
Châteaux et architectures civiles remarquables	18	72795	6,3%
Musées thématiques	13	61830	5,4%
Édifices religieux	10	51321	4,5%
Ecomusées et musées d'art et tradition populaire	13	37016	3,2%
Sites et musées archéologiques	3	18664	1,6%
Sites naturels et villages pittoresques	27	9002	0,8%
Muséums et musées d'histoire naturelle	1	5487	0,5%
Musées des beaux arts	1	4034	0,4%
Sites à caractère militaire et lieux de mémoire	1	2427	0,2%
Total	106	1150229	100,0%

➔ 19 sites accueillent plus de 10 000 visiteurs par an.

Ensemble, ils représentent 85% de la fréquentation des lieux de visite du département.

Dénomination	TYPE	Commune	Total 2003	% du Total	Cumul
SAFARI PARC DE PEAGRES	Parcs animaliers	PEAUGRES	248767	21,6%	21,63%
MUSEE DE L'ALAMBIC	Sites industriels et visites techniques	ST-DESIRAT	152220	13,2%	34,86%
ORGNAC GRAND SITE (AVEN ET MUSEE REGIONAL DE LA PREHISTOIRE)	Grottes gouffres, avens et grottes préhistoriques	ORGNAC-L'AVEN	135683	11,8%	46,66%
ZOO PREHISTORIQUE DE MARZAL	Parcs à thème	ST-REMEZE	61752	5,4%	52,03%
CHEMIN DE FER DU VIVARAIS	Transports touristiques	TOURNON-SUR-RHONE	53828	4,7%	56,71%
GROTTE DE LA MADELEINE	Grottes gouffres, avens et grottes préhistoriques	ST-REMEZE	49997	4,3%	61,05%
AVEN MARZAL	Grottes gouffres, avens et grottes préhistoriques	ST-REMEZE	49614	4,3%	65,37%
GROTTES DE ST MARCEL D'ARDECHE	Grottes gouffres, avens et grottes préhistoriques	ST-MARCEL-D'ARDECHE	40197	3,5%	68,86%
BASILIQUE ET MUSEE SAINT REGIS	Édifices religieux	LALOUVESC	37000	3,2%	72,08%
EXPOSITION GROTTE CHAUVET PONT D'ARC	Grottes gouffres, avens et grottes préhistoriques	VALLON-PONT-D'ARC	18964	1,6%	73,73%
MUSEE DE LA LAVANDE DISTILLERIE	Musées thématiques	ST-REMEZE	18940	1,6%	75,37%
ARDECHE MINIATURES	Parcs à thème	SOYONS	17674	1,5%	76,91%
CHATEAU DE VOGUE	Châteaux et architectures civiles remarquables	VOGUE	17156	1,5%	78,40%
TRAIN VIADUC 07	Transports touristiques	VOGUE	16514	1,4%	79,84%
MUSEE DE PALEONTOLOGIE, ANIMAUX ET FOSSILES	sites et musées archéologiques	LA VOULTE-SUR-RHONE	15000	1,3%	81,14%
MUSEE DE LA CHATAIGNERAIE	Musées thématiques	JOYEUSE	14854	1,3%	82,43%
ARDELAINES MUSEE VIVANT	Sites industriels et visites techniques	ST-PIERREVILLE	14750	1,3%	83,71%
TRAIN TOURISTIQUE LIGNE VELAY-LIGNON	Transports touristiques	ST-AGREVE	13300	1,2%	84,87%
CHATEAU DES ROURE	Châteaux et architectures civiles remarquables	LABASTIDE-DE-VIRAC	11227	1,0%	85,85%

➔ Une fréquentation en baisse de l'ordre de 7% particulièrement marquée durant l'été

En 2003, les sites ont connu une nette baisse de fréquentation par rapport à 2002. Cette baisse qui atteint en moyenne 7,1% est quasiment générale à l'exception de quelques sites isolés. Les châteaux et les musées ont particulièrement souffert de cette désaffection de la clientèle (entre -12% et -19%). Les parcs animaliers ou parcs à thème ont subi le même sort. Même si les pertes ont été moindres, les grottes ont également perdu de nombreux visiteurs (-4% en moyenne).

Juillet et août ont accusé les plus fortes baisses de fréquentation avec respectivement -9% et -17% de visiteurs dans les sites. Avril et mai ont suivi la même tendance avec -4% et -6%. La baisse de fréquentation touristique en saison sur le département et la canicule estivale ont sans doute pesé lourd dans ce résultat.

Seule satisfaction, les mois de juin et septembre ont affiché une hausse de fréquentation (+9% et +4%) qui n'a malheureusement pas suffi pour compenser la perte de visiteurs.

Mois	Evolution 2002/2003
Janvier	-23,3%
Février	-38,7%
Mars	+22,2%
Avril	-4,4%
Mai	-5,7%
Juin	+9,0%
Juillet	-9,0%
Août	-17,5%
Septembre	+3,6%
Octobre	-7,8%
Novembre	-14,7%
Décembre	NS
ANNEE	-7,1%

ND : Non significatif

	Visiteurs en 2003	visiteurs en %	Evolution 2002/2003
Grottes, gouffres avens et grottes préhistoriques	304309	26,5%	-4,0%
Parcs animaliers et Parcs à thème	330330	28,7%	-9,4%
Sites industriels et visites techniques	169372	14,7%	-12,9%
Transports touristiques	83642	7,3%	-19,8%
Châteaux et architectures civiles remarquables	72795	6,3%	-12,7%
Musées thématiques	61830	5,4%	+7,6%
Edifices religieux	51321	4,5%	NS
Ecomusées et musées d'art et tradition populaire	37016	3,2%	-19,0%
Sites et musées archéologiques	18664	1,6%	NS
Sites naturels et villages pittoresques	9002	0,8%	NS
Muséums et musées d'histoire naturelle	5487	0,5%	NS
Musées des beaux arts	4034	0,4%	-1,4%
Sites à caractère militaire et lieux de mémoire	2427	0,2%	NS
Total	1150229	100,0%	

VII-les demandes d'information dans les OTSI

Près de 64 000 demandes d'information ont été formulées par près de 112 000 visiteurs auprès de 19 offices de tourisme et syndicat d'initiative du département en 2003. 15% des demandes proviennent des clientèles étrangères dont, en tête, les Néerlandais.

Origine	Visiteurs en %
Français	85%
Néerlandais	5%
Britanniques	2%
Allemands	3%
Belges	2%
Autres	3%
Total	100%

Nature de la demande	Demandes en %
Hébergement	10%
Sports	16%
Culture	10%
Evènementiels	18%
Vie Pratique	17%
Documentation	29%
Total	100%

⇒ **Près de la moitié des demandes d'informations (46%) concernent de la documentation générale sur les territoires ardéchois et le département en général ainsi que sur la vie pratique** (plans, horaires, restaurants...)

⇒ **18,4% des demandes sont relatives à de l'évènementiel**, comme les manifestations locales (13%) , les spectacles (3%) , les marchés (2%) ...

⇒ **16,2% concernent les activités sportives** dont au premier chef, la randonnée (9%), la baignade (3%) et la pêche (1,5%) ;

⇒ **10,1% concernent les hébergements** dont l'hôtellerie (4%), les locations (2,5%), et le camping (2%) et les chambres d'hôte (1,5%).

⇒ **9,7% pour les activités culturelles** (musées, château, etc..)

ANNEXES

⇒ LES SOURCES DE DONNEES ET MODE DE CALCUL DE LA CAPACITE D'ACCUEIL

LES SOURCES DE DONNEES ET MODE DE CALCUL DE LA CAPACITE D'ACCUEIL

L'observatoire dispose d'une base de données départementale unique et quasi exhaustive de l'offre d'hébergements marchands dont l'unité de base est « l'hébergement » (1 hôtel, 1 camping, 1 chambre d'hôtes, etc...). Pour chaque hébergement, la base recense ses principales caractéristiques concernant sa situation géographique (commune, canton, EPCI, PNR, « Pays » ..), sa capacité d'accueil (lits, chambres, emplacements...), son niveau de confort (catégorie c'est-à-dire nombre d'étoiles, d'épis, de clés...), les noms et coordonnées du propriétaire.

L'ensemble des données nécessaires à la constitution de cette base de données a été collecté début janvier 2004. Les données relatives aux hébergements réglementés proviennent des listes préfecture qui sont régulièrement complétées par les décisions des Commissions Départementales de l'Action Touristique (CDAT). Pour les autres hébergements, les informations proviennent des principales marques et labels présents au niveau national, ou encore des groupements de professionnels.

Une grande partie des données a été directement puisée dans la base informatique LOGITOUR, base de données régionale en partie alimentée par le CDT Ardèche. Les données concernant les hébergements labellisés ont été collectées auprès des structures qui, au niveau du département, ont en charge la gestion et la promotion des marques et des labels.

Les données concernant tous les types d'hébergements touristiques ont été réactualisées au cours de ce travail, à l'exception de l'hôtellerie non homologuée et des meublés non classés pour lesquels aujourd'hui, les listes sont incomplètes.

La mesure de la capacité d'accueil des hébergements repose sur un comptage du nombre de lits touristiques qui se fait tantôt directement à partir du nombre de lits réels des structures lorsqu'il a été communiqué, tantôt à partir d'une estimation du nombre de lits sur la base des ratios figurant dans le tableau ci-dessous.

MODE	TYPE	Source principale	Autres sources	Calcul des Lits touristiques
HOTELLERIE DE PLEIN AIR	TERRAINS DE CAMPING ET CARAVANAGE	Liste Préfecture/CDAT		Nb emplacements nus X 3 Nb emplacements locatifs X 4
	AIRES NATURELLES DE CAMPING	Liste Préfecture/CDAT	Liste Gîtes de France Liste Bienvenue à la Ferme Liste Camping Rural en Ardèche	Nb emplacements X 3
	CAMPINGS A LA FERME ET CAMPINGS RURAUX	Liste Gîtes de France Liste Bienvenue à la Ferme Liste Accueil Paysan Liste Camping Rural en Ardèche		Nb emplacements X 3
	PARC RESIDENTIEL DE LOISIRS	Liste Préfecture/CDAT		List réels
LOCATIONS DE MEUBLES	MEUBLES DE TOURISME	Liste Préfecture/CDAT	Liste Gîtes de France Liste Clévacances	Lits réels
	AUTRES MEUBLES	Liste CDT ¹⁰	Liste Accueil Paysan	List réels
HOTELLERIE	HOTELLERIE DE TOURISME	Liste Préfecture/CDAT		Nb chambres X 2
	HOTELLERIE NON HOMOLOGUEE	Liste CDT ¹¹		Nb chambres X 2
HEBERGEMENTS COLLECTIFS	CENTRES DE VACANCES	Liste CDT		List réels
	GITES DE SEJOUR	Liste Gîtes de France		List réels
	GITES D'ETAPE	Liste Gîtes de France Liste Accueil Paysan		List réels
	MAISONS FAMILIALES	Liste CDT		List réels
	VILLAGES DE VACANCES	Liste CDT		List réels
ACCUEIL CHEZ L'HABITANT				
	CHAMBRES D'HÔTES	Liste Gîtes de France Liste Clévacances Liste Accueil Paysan		Lits réels Ou Nb chambres X 2
RESIDENCES DE TOURISME				
	RESIDENCES DE TOURISME	Liste Préfecture/CDAT		Lits réels
RESIDENCES SECONDAIRES				
	RESIDENCES SECONDAIRES	INSEE - RGP 1999		Nb résidences X 5

¹⁰ Liste non exhaustive. Sont seulement pris en compte ici, les meublés non classés du réseau Accueil Paysan (Gîtes Paysan) ainsi que des meublés non encore classés des Villages de gîtes.

¹¹ Liste non exhaustive et non réactualisée à la date de la réalisation de cet Atlas



COMITE DEPARTEMENTAL DU TOURISME DE L'ARDECHE

4 cours du Palais
07 000 PRIVAS

Tél : 04.75.64.04.66 – Fax : 04.75.64.23.93

Web : www.ardeche-guide.com